

Styresak O 43 / 2019

Orientering om Sits campusarbeid

Sit jobber aktivt inn i utviklingen av campus. I 2016 utarbeidet Sit en campusplattform, og har siden levert høringsvar på NTNUs planprogram, tilleggsutredninger, faglig lokalisering og andre førende dokumenter, samt deltatt i ulike arbeidsgrupper. I mai 2019 har Sit fått ansvar å utrede ulike knutepunkt- og velferdsfunksjoner i campus.

Sits mål for campus

Sit ønsker en levende campus for å øke velferden til studentene og attraktiviteten til området for studenter, ansatte, byens befolkning og besøkende. For å få til dette ønsker Sit en *aktiv, urban og inkluderende* campus.

En aktiv campus vil skapes ved å legge til rette for organisert og uorganisert fysisk aktivitet samtidig som kulturell og ideell frivillighet gis rom til å blomstre. En urban campus vil skapes gjennom attraktive serveringssteder, et mangfold av tjenester og trygge, sentrale studentboligstrøk. En inkluderende campus skaper sosiale møteplasser, tilrettelegger for læring og forebygger ensomhet, samt gi et tilbud til byens øvrige befolkning og studentforeldre.



Figur 1: Illustrasjon av fremtidens campus, Headspin AS

Campus Gløshaugen må samspille med, og bidra til å utvikle gode lokaler for studentfrivilligheten. Sit kan gjøre Gløshaugen til Europas mest aktive og helsefremmende campus. Det bør realiseres et idrettsbygg med minst to håndballflater og et treningssenter som erstatning for Dragvoll.

Det er aktuelt med studentboliger for å ivareta målene NTNU, Sit og kommunen har til campus. Dersom det forutsettes en årlig økning i studentmassen med omkring 2% vil behovet frem til 2030 tilsvare nybygg på ca.100.000 kvm. Det er ønskelig at det settes av 50.000 kvm.

til studentboligbehov sentralt på Gløshaugen, noe som tilsvarer 2000 hybelenheter. Sit har behov for å erstatte barnehagen som i dag drives på Dragvoll med en i Gløshaugenområdet.

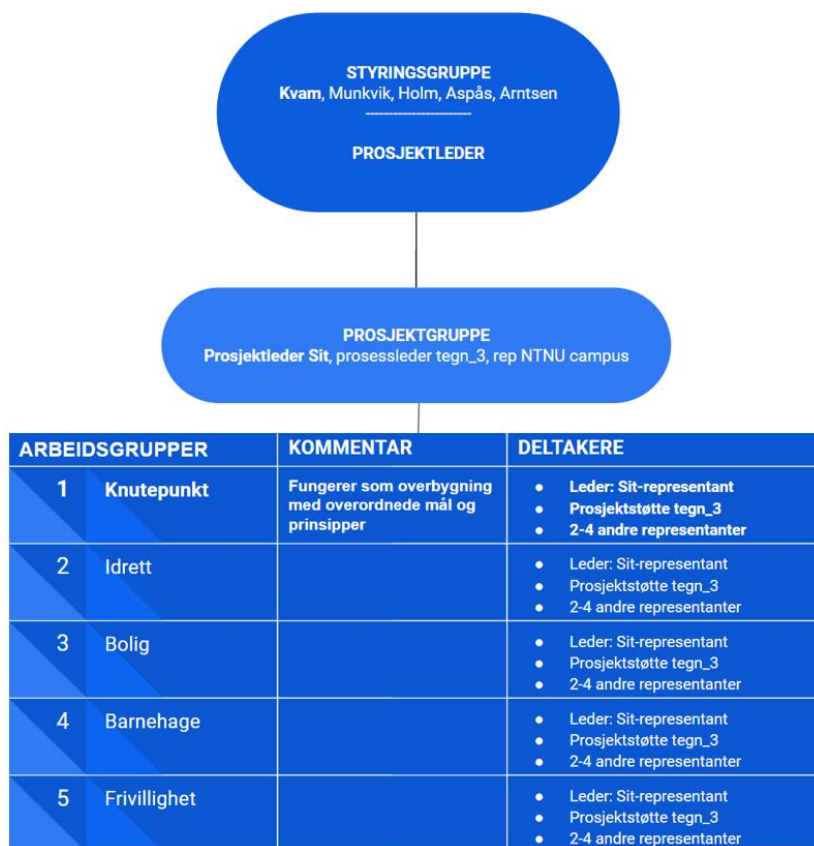
Sits funksjoner campus

Studentene trenger et sted der de kan finne tjenester som Sit og NTNU tilbyr. Sit ønsker å utrede muligheten for å etablere et studentsenter etter modell fra Oslo og Bergen. Bygget kan bli et sentralt knutepunkt og inneholde resepsjon, studentfrivillighet, treningssenter, spisested, helsetilbud, svømmebasseng og karriereveiledning.

Sit kan utforske en «senterlederrolle» som NTNUs medspiller og garantist for studentvelferd og byliv. NTNU vil kunne rendyrke sine kjerneoppgaver, mens Sit tar ansvar for studentenes og ansattes behov utenom det faglige, samt tilbud for tilreisende og byens befolkning.

Utredninger for velferd- og knutepunktsfunksjoner

I forbindelse med rektorvedtak om faglig lokalisering i en samlet campus, ble det 26.03.2019 besluttet at prorektor for utdanning har ansvar for å følge opp lokalisering og omfang av studentvelferd på campus fra NTNUs side. Sit har fått i oppdrag av prorektor å utrede knutepunkt- og velferdsfunksjoner, frivillighet, studentboliger, idrett og barnehage. Arbeidet er organisert slik figur 2 viser, der hvert utvalg bidrar inn i arbeidet med en utredning. Knutepunktsutredningen er overordnet og danner rammene for øvrige utredninger.



Figur 2: Prosjektorganisering for Sit campusutredninger

Sit har vært en proaktiv samarbeidspartner for NTNU og påtatt seg et utredningsarbeid som omhandler Sits egne funksjoner, men også knutepunktfunksjoner som Sit og NTNU har

ansvar for sammen per i dag. Derfor har Sit fokus på å ivareta NTNUs mål og bygge utredningene på arbeidet som til nå er lagt ned i forbindelse med campusutvikling, der Sit har deltatt inn. Utredningene skal fungere som underlag for reguleringsplaner for Gløshaugen, og vil kunne brukes for Sits tilstedeværelse på andre campus i tillegg.

Sits rolle i campusutvikling

Sit ønsker å gå i dialog med NTNU om en samarbeidsavtale for campusutvikling. Her skal Sits rolle på campus fastsettes. Rollen er avhengig av Sits strategiske valg. Det må bestemmes om det skal avsettes tomteareal til Sit eller om bygg skal oppskaleres til Sits funksjoner. Drift- og fristasjonsavtaler, finansiering- og byggeavtaler. fremtidig eie- og leieforhold må omtales.

Sit har utarbeidet prosjektbegrunnelse og prosjektbeskrivelse for utredningene, og igangsatte arbeidet 21.05.19. Sit har kontrahert arkitektkontoret tegn_3 for å bistå i arbeidet med utredningene. Dette er samme arkitekter som NTNU har brukt i forbindelse med campusutvikling. Sit og NTNU kan realisere ulike gevinster som følge av oppdraget fra prorektor, se tabell 1. Det utarbeides styringsdokument og gevistrealiseringsplan som skal legges frem for styringsgruppen for Sit campusutredninger 12. juni. Leveransedato for utredningene er 01. september 2019.

Gevinster	For hvem, og hvordan, fremkommer gevinsten?	Forutsetninger for at gevinsten skal kunne realiseres
Studentenes velferd og læringsmiljø styrkes	Studentene får et bredere vare- og tjenestetilbud	Sit er i stand til å levere tjenester av høy kvalitet
Bidrar til at NTNUs virksomhetsstrategi og mål for campus oppfylles	NTNUs strategiske målgrupper	At NTNUs mål og tidligere utredninger brukes aktivt
Sit styrker sin posisjon som samarbeidspartner for NTNU	Sit vil bli leverandør av knutepunktsfunksjoner	At Sit får ansvar for knutepunkt i driftsfasen.
Sit kan bruke utredningene som strategisk plattform	Sits strategiske målgrupper	Sit leverer utredninger som svarer på NTNUs behov
Grunnlag for Sits campusplan	Kan gjelde for andre campus	Generelle prinsipper og mål
Sit styrker sin posisjon på campus	Studentenes behov oppfylles bolig, adm. studentsenter mm.	At det stilles tilstrekkelig byggbart område til disp.
Sit kan nå ut til nye kunder	Bredere tilbud for målgruppene	At Sit drives godt
Byen får en levende campus	For hele byens befolkning	Tilbudet er tilrettelagt for alle

Tabell 1: Identifiserte gevinster som følge av Sit campusutredninger

Utredningenes innhold

Velferd- og knutepunkt

Knutepunktsfunksjoner og funksjoner for studentvelferd overlapper i stor grad, og bør sees på i sammenheng med hverandre. Studenter og ansatte ønsker et mer mangfoldig tilbud av varer og tjenester enn i dag, og NTNU og Sit har som mål å urbanisere Gløshaugen i forbindelse med campusutviklingen.

I 2018 ble rapport for arealkonsept utarbeidet av NTNU Campusutvikling, med Sit som bidragsyter inn i flere arbeidsgrupper. Ulike knutepunktsfunksjoner (24 stk.) ble utledet og er nærmere beskrevet [her](#). Her finner man knutepunktsfunksjoner som studentbolig, barnehage, idrett og frivillighet. Mål for knutepunkt er dermed et overordnet konsept som danner overbygning for alle knutepunktsfunksjoner, ikke bare funksjoner Sit har ansvar for i dag.

Det er viktig at det utarbeides bærekraftige modeller for samarbeid så ikke studentvelferden svekkes i fremtiden. En mulig modell er at Sit eier deler av nye campusbygg, men leier tilbake igjen til NTNU. Da vil man kunne øke byggevolumet på Gløshaugen, og flere samarbeidspartnere og tjenesteytere vil kunne inkluderes på campus.

Frivillighet

Oppfatningen av studentmiljøet er den klart viktigste faktoren for total tilfredshet med studiebyen. Dette er etterfulgt av vurderingen av kulturtilbudet (SHoT, 2018). Studentfrivilligheten i Trondheim er Norges beste. Et av de fremste virkemidlene for å skape en levende campus, tverrfaglig møter, samt forhindre ensomhet og psykiske lidelser er styrking av studentfrivillighet. Per i dag er det svært stor mangel på areal til formålet.

NTNU er positive til å utrede frivillighet ytterligere og Sit har forespurt om det kan tas inn på lik linje som de andre utredningsetemaene.

Studentboliger

For å oppnå det nasjonale målet om dekningsgrad for studentboliger, må Sit bygge 4000 studentboliger frem mot 2030 i Trondheim. Sit ønsker å bygge disse på og nært campus/sentrum. Det har i lengre tid vært snakk om å ombygge Sentralblokkene på Gløshaugen til studentboliger. For å få en urban campus med et attraktivt byliv viser det seg at man trenger betydelig flere boliger enn det det vil være plass til i Sentralbyggene.

Sit og NTNU ønsker å utrede muligheten for å etablere studentboliger på og rundt campus Gløshaugen. Studentene ønsker å bo by- og campusnært, og Sit anser NTNUs campusprosjekt som en svært god anledning til å urbanisere Gløshaugen og øke dekningsgraden for studentboliger på en økonomisk bærekraftig måte.

Trondheim kommune behandlet planprogram for bycampus Elgeseter 25. april 2019. I vedtaket ble det enstemmig vedtatt følgende merknad:

Bystyret er positive til ambisjonene om et urbant campus og understreker viktigheten av studentboliger på området. Det er et sterkt ønske om at disse boligene skal eies og driftes av studentsamskipnaden.

Idrett

I forbindelse med NTNUs campusutvikling vil det være behov for å erstatte fasiliteter til idrett som i dag ligger på Dragvoll, i Gløshaugen-området. Det skal lages en utredning for fremtidig behov for idrett og trening. Denne skal inneholde forslag til lokalisering av idrettsfasiliteter som kan benyttes både av studenter og studentidrettslag og til utdanning og forskning innen idrett ved NTNU.

Sit og NTNU ønsker å realisere flere treningssentre, hvorav ett sentralt på Gløshaugen. Det er imidlertid ikke avklart hvordan man skal erstatte idrettsbygget på Dragvoll. For at man skal opprettholde tilbudet til utdanning, forskning og studentidrett er man avhengig av at NTNU stiller fristasjon til disposisjon. Det er kritisk at dette avklares snarlig.

Barnehage

Med NTNUs campusutvikling vil betydelig flere studenter vil bo og ha sitt daglige virke nær Gløshaugen. Derfor må tilbudet til studentforeldre styrkes i området med flere barnehageplasser. Sit har i denne anledning før spilt inn at man ønsker en barnehage på omkring fire mål med plass til 70 barn, som erstatning for barnehagen på Dragvoll. Utredning for barnehage er per 04.06.19 enda ikke avklart med NTNU.

Campus- og byutvikling

Sit bidrar i tillegg inn i samarbeidet med by- og campusutvikling/innovasjonsdistrikt Elgeseter. Styringsgruppe for arbeidet er *Lederforum for campus- og byutvikling*, der adm dir i Sit er leder. Strategien skal være et verktøy for å realisere området (Kalvskinnet, Øya, Gløshaugen) til en internasjonalt ledende bycampus og innovasjonsdistrikt og en attraktiv og levende bydel. Strategien skal skape et felles målbilde, og formulere hovedgrep med tilhørende handlingsdel.

Saksbehandler: Gabriel Qvigstad

Tilråding:

Tatt til orientering

Trondheim, 5. juni 2019

Audhild Kvam