

Engångsposter tyngde resultatet under Q4

Amerika påverkade resultatet negativt

Probis omsättning under Q4 minskade 15% till 144 mkr och valutajusterat var minskningen 27%. Vidare hade bolaget engångskostnader på 12 mkr under Q4, varav 8 mkr relaterade till personal och 4 mkr var kopplat till affärsutveckling. EBITDA-marginalen under Q4 uppgick till 11% (32). Snöstormar i USA försenade leveranser värda 18 mkr in i 2023. Justerat för försenade leveranser och engångskostnader hade EBITDA-marginalen varit 24%. Under Q4 utsågs Anita Johansen som tf VD och rekrytering av ny VD pågår.

Vidtar åtgärder för att öka tillväxt och lönsamhet

De lägre volymerna under Q4 och engångsposter tyngde resultatet och bolaget är inte nöjda med utvecklingen. Den amerikanska marknaden har försvagats och Probi har även påverkats av negativ kunddynamik i denna region. Region EMEA utvecklades över lag väl, men ändrad strategi hos kunden Perrigo påverkade negativt. Asien utvecklades enligt plan med bra tillväxt i framför allt Kina. Probi har nu initierat ett antal åtgärder för att vända den negativa utvecklingen. Häribland finns åtgärder för att säkerställa produktionskapacitet, öka tillväxten, samt att se till att lyckas med nya produktlanseringar som kommer bidra till långsiktig tillväxt. Bolaget fyller sin pipeline med nya lanseringar under det kommande året och arbetar med att växa organiskt och utvärdera kompletterande förvärv.

Sänkt riktkurs efter svag avslutning på året

De långsiktiga finansiella mål Probi satt upp är en fördubblad omsättning på 5–7 år samt en EBITDA-marginal på 29%. De utmanande marknadsförutsättningar bolaget mött under 2022 har medfört att resultatet inte nått upp till dessa nivåer. Bolaget vidtar nu viktiga åtgärder för att vända utvecklingen. I ljuset av ett svagare resultat än väntat för Probi under 2022 sänker vi våra försäljningsestimat för 2023 och 2024. Vår nya riktkurs baserat på en jämförande värdering är 235 kr per aktie (tidigare 300).

Probi

Rapportkommentar

Datum 1 mars 2023
Analytiker Thomas Nilsson

Basfakta

Bransch Health Care
Styrelseordförande Jean-Yves Parisot
Vd, tf Anita Johansen
Noteringsår 2004
Listning Nasdaq OMX Mid Cap
Ticker PROB
Aktiekurs 187,60 kr
Antal aktier, milj. 11,4
Börsvärde, mkr 2 138
Nettoskuld, mkr -235
Företagsvärde (EV), mkr 1 903
Webbplats www.probi.com

Kursutveckling senaste året



Källa: Refinitiv

Prognoser & Nyckeltal, mkr

	2021	2022p	2023p	2024p
Omsättning	658	618	662	708
Ebitda	183	136	179	198
Rörelseres. (ebit)	109	51	104	123
Resultat f. skatt	107	52	102	121
Nettoreultat	83	41	79	95
Justerad VPA	10,63	6,90	10,29	11,63
Utd. per aktie	1,30 kr	1,30 kr	1,30 kr	1,30 kr
Omsättningstillväxt	-8,2%	-6,1%	7,0%	7,0%
Ebitda-marginal	27,7%	22,0%	27,0%	28,0%
Rörelsemarginal	16,6%	8,2%	15,7%	17,4%
Nettoskuld/eget kap	-0,1	-0,2	-0,2	-0,2
Nettoskuld/ebitda	-0,9	-1,7	-1,6	-1,7
P/e-tal	17,6	27,2	18,2	16,1
EV/Ebitda	10,4	14,0	10,7	9,6
EV/omsättning	2,9	3,1	2,9	2,7
Direktavkastning	0,7%	0,7%	0,7%	0,7%

Källa: Bolaget, Analysguiden

Operativ uppdatering

Instabil global miljö sätter spår i Probis verksamhet

2022 var ett turbulent år i omvärlden vilket även påverkade Probi. Omsättningen under Q4 2022 uppgick till 144 mkr, vilket var 15% lägre än under Q4 2021. Justerat för valutakurser var minskningen 27%. Q4 påverkades av en snöstorm som lamslog stora delar av den för Probi så viktiga marknaden i USA vilket ledde till försenade leveranser värda 18 mkr. Vidare hade bolaget engångskostnader på 12 mkr under Q4, varav 8 mkr relaterade till personal och 4 mkr var kopplat till affärsutveckling. EBITDA-marginalen under Q4 uppgick till 11% (32). Justerat för försenade leveranser och engångskostnader hade EBITDA-marginalen varit 24%. Bolaget lyfter nu fram viktiga åtgärder för att öka tillväxt och lönsamhet. Styrelsen har utsett Anita Johansen till tillförordnad VD och rekrytering av ny VD pågår. Vi sänker våra försäljningsestimat för 2023 och 2024 med 6% till 662 respektive 708 mkr (tidigare 702 och 751), och tar även ned vår riktkurs till 235 kr (tidigare 300).

Region Americas påverkade tillväxten negativt

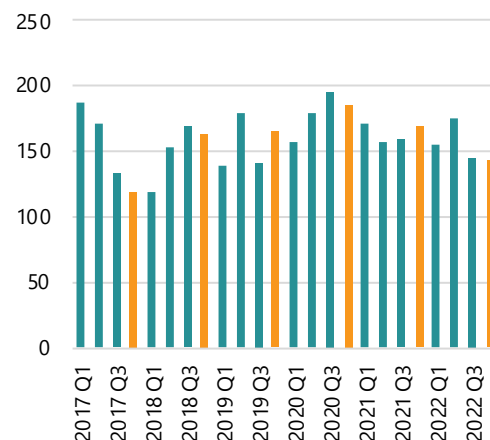
Probis intäkter minskade under helåret 2022 med 6% till 618 mkr och justerat för valuta var minskningen 17%. EBITDA-marginalen uppgick till 22% för helåret, och justerat för engångskostnader och försenade beställningar var den 25%. Både region Americas och EMEA utvecklades svagt för Probi under 2022. Till viss del kan detta förklaras av beteendet hos enskilda kunder, men samtidigt är marknaden mer avvaktande i båda regionerna till följd av den makroekonomiska utvecklingen. Verksamheten i APAC utvecklades dock positivt med en intäktsökning på 10% driven av tillväxt i Kina trots pandemin. Företaget räknar med att marknaden kommer att förbli försiktig 2023, men det finns möjligheter till expansion i APAC-regionen, med förbehåll för covid-restriktioner.

Vidtar åtgärder för ökad tillväxt och lönsamhet

Från Probis sida uttrycker man missnöje med sin försäljning och lönsamhet under 2022 och genomför nu viktiga åtgärder för att förbättra dessa. Här är första prioritet att säkerställa produktionskapacitet, öka tillväxt och därmed lönsamhet, samt att se till att framgångsrikt lansera nya produkter för hållbar expansion. Probi har gjort betydande investeringar i sin tillverkningsanläggning i Redmond och kommer även att introducera en ny produktkategori, sporer, som kan ha betydande kommersiell potential i USA. Trots svårigheterna med att genomföra kliniska prövningar i den nuvarande pandemin har företaget avslutat en pilotstudie med 132 deltagare inom Gut-Brain-området och förbereder sig för en produktlansering 2023. Vidare kommer Probi ta över distributionen av sitt eget varumärke i Sverige från och med 1:a april. Dessutom har tekniköverföringen relaterade till nyligen förvärvade nyzeeländska BLIS produkter påbörjats med en första batch av BLIS K12.

Nettoomsättning per kvartal

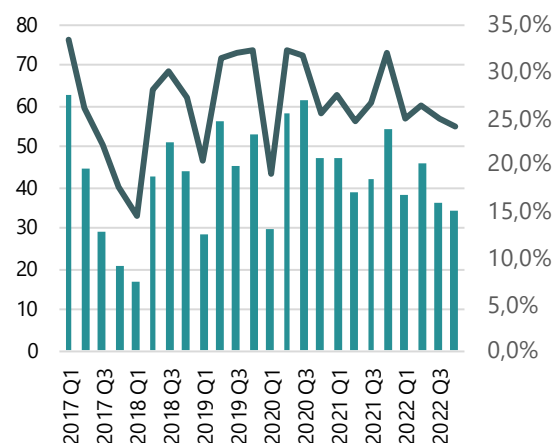
Probis nettoomsättning per kvartal 2017 - 2022



Källa: Bolagsrapporter

Rörelseresultat före avskrivningar

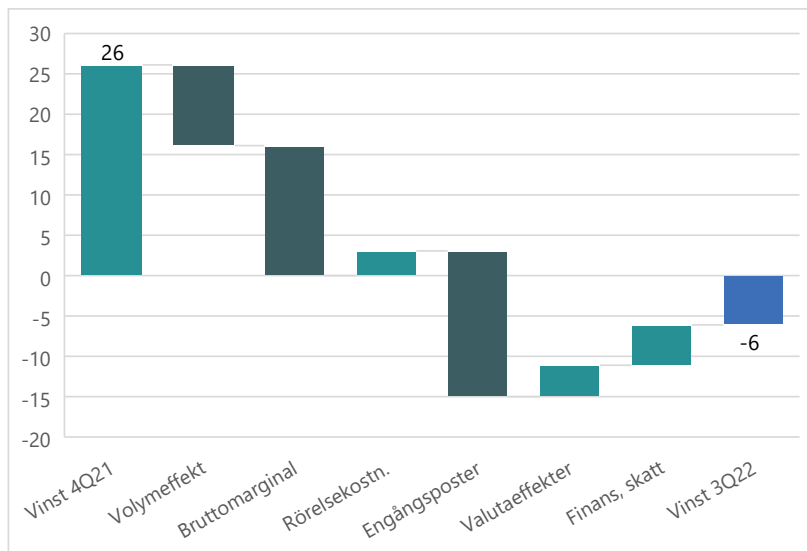
Probis EBITDA och EBITDA-marginal 2017 - 2022



Källa: Bolagsrapporter

Engångsposter och lägre volymer tyngde resultatet

Probis nettovinst minskade med 32 mkr under Q4 2022 jämfört med motsvarande period föregående år. Detta förklaras huvudsakligen av lägre volymer och engångsposter i resultatet. Justerat för försenade order och engångsposter hade nettoresultatet varit +12 mkr. Positiva valutaeffekter bidrog under kvartalet med 4 mkr. Följande diagram visare de bakomliggande orsakerna till resultatförsämringen.



Engångsposter och lägre volymer tyngde resultatet under Q4 2022. Källa: Bolaget.

Region Americas mötte en svagare marknad

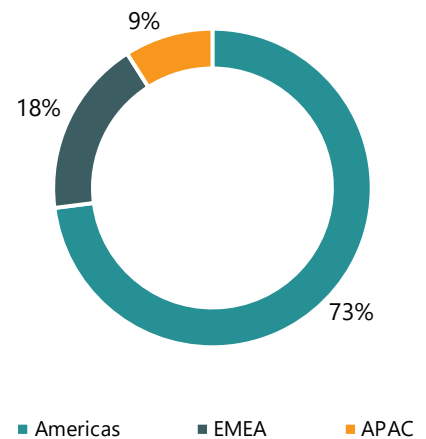
Region Americas mötte en svagare marknad och negativ kunddynamik. Omsättningen i Americas minskade med 15% till 108 mkr under Q4, och den valutajusterade minskningen var 30%. För helåret 2022 minskade omsättningen 6% till 455 mkr i Amerika, och den valutajusterade minskningen var 20%. I slutet av december drabbades delar av USA av en omfattande snöstorm som ledde till att kundorder värda 18 mkr inte kunde levereras från fabriken i Colorado. För helåret 2022 uppgick Probis bruttomarginal i Amerika till 37% jämfört med 40% under 2021. Justerat för förskjutna leveranser och en lägre försäljningsvolym hade bruttomarginalen dock varit i nivå med föregående år.

EMEA påverkades av strategiändring hos Perrigo

Region EMEA hade en mer stabil marknadsutveckling men påverkades av ändrad strategi hos kunden Perrigo. Omsättningen i EMEA minskade med 30% till 22 mkr under Q4. För helåret 2022 minskade omsättningen med 12% till 110 mkr. Den lägre försäljningen under Q4 kommer dels från att Probis svenska distributör sänker sina lagernivåer inför att Probi själva tar över distributionen, dels av att försäljningen till Perrigo minskat då denna kund lagt om sin strategi. Försäljningen till andra kunder i regionen har utvecklats positivt men inte kompenserat fullt ut. Bruttomarginalen i EMEA minskade under Q4 till 44% från 53% under Q4 2021, främst pga lägre försäljningsvolym.

Amerika är Probis största marknad

Andel av Probis omsättning per region



Källa: Bolagsrapporter

Snöstorm i USA ledde till att order på 18 mkr inte kunde levereras förrän Q1 2023

Probis svenska distributör sänker sina lager inför att Probi tar över i egen regi

Asien utvecklades enligt plan med bra tillväxt i Kina

Region APAC utvecklades enligt plan med god tillväxt på den kinesiska marknaden. Omsättningen i regionen ökade med 27% till 14 mkr under Q4 och för helåret var ökningen 10% till 54 mkr. Det är främst den kinesiska marknaden som växt trots covid-restriktioner. Bolaget är optimistiska för region APAC under 2023, men påpekar att utvecklingen förväntas vara fluktuerande då enskilda kundorder kan ha stor påverkan på totalen.

Framtidsutsikter

Probis agenda för 2023 är att vidta åtgärder som ska öka tillväxten och lönsamheten i bolaget. Man kommer att fokusera på att säkerställa produktionskapacitet, återvända till tillväxt, samt se till att man lyckas med sina nya produktlanseringar som kommer bidra till långsiktig tillväxt. Man kommer bl a lansera en ny hudvårdsprodukt som är baserad på spill från den egna produktionen. Produkten har god marknadspotential samt mindre miljöpåverkan. Dessutom kommer man under 2023 att lansera sporer som är en helt ny produktkategori med stor kommersiell potential särskilt i USA. Probi rapporterar en långsammare takt i kliniska studier pga pandemin. Dock blev Gut-Brain studien klar under Q4. Vidare fortsätter bolaget att investera i sina produktionsfaciliteter. Med sin finansiella styrka har Probi dessutom stort handlingsutrymme när det kommer till framtida strategiska förvärv.

Den kinesiska marknaden har visat god tillväxt trots covid-restriktioner

Med sin finansiella styrka har Probi möjlighet till strategiska förvärv

Prognoser och värdering

Sänkt riktkurs efter svag avslutning på året

De långsiktiga finansiella mål Probi satt upp är en fördubblad omsättning på 5–7 år samt en EBITDA-marginal på 29%. De utmanande marknadsförutsättningar bolaget mött under 2022 har medfört att resultatet inte nått upp till dessa nivåer. Bolaget vidtar nu viktiga åtgärder för att vända utvecklingen. I ljuset av en svagare utveckling än väntat för Probi under 2022 sänker vi våra försäljningsestimater för 2023 och 2024. Nedanstående tabell visar hur ett urval internationella konkurrenter värderas i termer av obelånat bolagsvärde (EV) i relation till omsättning och EBITDA (rörelseresultat före avskrivningar). Medelvärde för dessa bolag beträffande EV/sales 2023 är 4,7. Genom att applicera denna multipel på Probis estimerade omsättning 2023, samt tillämpa en rabatt på 20% för att ta hänsyn till att Probi är ett mindre företag, landar vi i ett motiverat värde för bolaget på 235 kr per aktie (tidigare 300).

Attraktiv värdering relativt sektorn

Nyckeltal för Probi och ett urval jämförbara bolag

Bolag	Börsvärde, Mkr	Land	Kursutv, 1 år	Kursutv, 5 år	EV/sales 2023p	EV/sales 2024p	EV/ebitda 2023p	EV/ebitda 2024p	P/e 2023p	P/e 2024p
BioGaia	9 952	Sverige	2%	17%	6,8	6,2	20,4	17,0	32,8	27,1
Christian Hansen	98 167	Danmark	6%	-4%	6,8	6,4	19,1	17,6	31,5	28,4
Danone	387 087	Frankrike	-2%	-17%	1,6	1,5	9,7	9,2	15,1	14,0
DuPont De Nemours	379 812	USA	-7%	-20%	3,6	3,4	14,2	13,1	19,0	16,6
Medel, jämförbolag	218 754		0%	-6%	4,7	4,4	15,9	14,2	24,6	21,6
Probi		Sverige	-54%	-60%	2,7	2,5	9,9	8,9	17,1	15,1

Källa: Refinitiv. Nyckeltalen bygger på analytikerkollektivets prognoser.

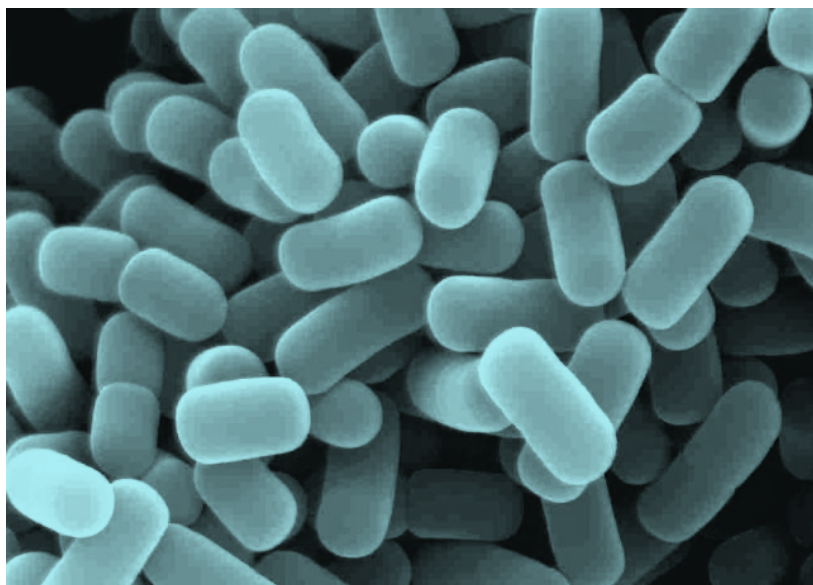
Investeringsstes

Probiotika bidrar till ett hälsosammare liv

Probi är en vertikalt integrerad probiotikakoncern som utvecklar, tillverkar och marknadsför probiotika tillsammans med sina kunder. Man bidrar på så vis till ett mer hälsosamt liv för konsumenter över hela världen. Man är i huvudsak ett B2B-bolag, men finns på den svenska marknaden under varumärket Probi genom samarbetspartnern Midsona. Bolaget har alla delar i värdekedjan från forskning och utveckling till försäljning. Probi ska växa genom förbättrad marknadsnärvaro och högre marknadsandelar på sina nyckelmarknader. Den organiska tillväxten ska kompletteras med strategiska partnerskap och förvärv.

Levande bakterier med hälsoeffekter

Probiotika är levande bakterier som kan hjälpa till att balansera tarmfloran. Samlingsnamnet för mikroorganismer, som när de bryter ned socker och därmed bildar mjölksyra, är mjölksyrabakterier. Probiotika är i sin tur samlingsnamnet för levande bakterier som har uppvisat hälsoeffekter i kliniska studier. För att mjölksyrabakterier ska få definieras som probiotika måste de enligt WHO vara *"levande mikroorganismer som, när de administreras i adekvata mängder, ger en gynnsam hälsoeffekt"*. Det finns olika stammar av mjölksyrabakterier. En särskild stam kan ha vissa egenskaper, som t.ex. att stärka immunförsvaret eller öka järnabsorptionen, medan en annan exempelvis bidrar till ökad mångfald i bakteriesammansättningen.



Lactobacillus Plantarum. Källa: Science Photo Library

Probi är i huvudsak ett B2B-bolag vars probiotika utgör en insatsvara i andra företags produkter

Världsmarknaden för probiotika uppgick 2020 till EUR 5,9 miljarder

Kosttillskott för alla åldrar

För att bakterier ska kunna upprätthålla en balanserad tarmflora behöver de kunna överleva och föröka sig i tarmen. En förutsättning för att detta ska gå är att bakterierna binder till en receptor i tarmen. Mjölksyrabakterien *Lactobacillus plantarum* (Lp299v®) gör precis detta och är en robust bakterie som överlever passagen genom den sura miljön i magsäcken och har förmåga att stanna kvar och klara sig i både tunntarm och tjocktarm. På plats i tarmsystemet bidrar den till en miljö som gynnar ökar mångfald i hela bakteriefloran. Tarmen kan läka och återfå sin normala funktion och på så sätt stärker vi vårt immunförsvar och håller oss friska. Lp299v® kan i Sverige köpas av konsumenter under produktnamnet Probi Mage. Probi Mage finns som kapslar och pulver, kan användas under graviditet och amning och är studerad på barn över tre år. För mindre barn rekommenderas istället Probi Baby.

Lp299v® är en robust bakterie som överlever passagen genom den sura miljön i magen



Källa: Probi

Starka trender driver marknaden för probiotika

Flera globala trender skapar ökad efterfrågan på Probis produkter. Den globala marknaden för probiotiska kosttillskott uppgick enligt analysfirman Euromonitor till ca EUR 5,9 miljarder 2020 och väntas öka med drygt 20% fram till 2025. Starka trender som driver framtidens marknad för probiotika är:

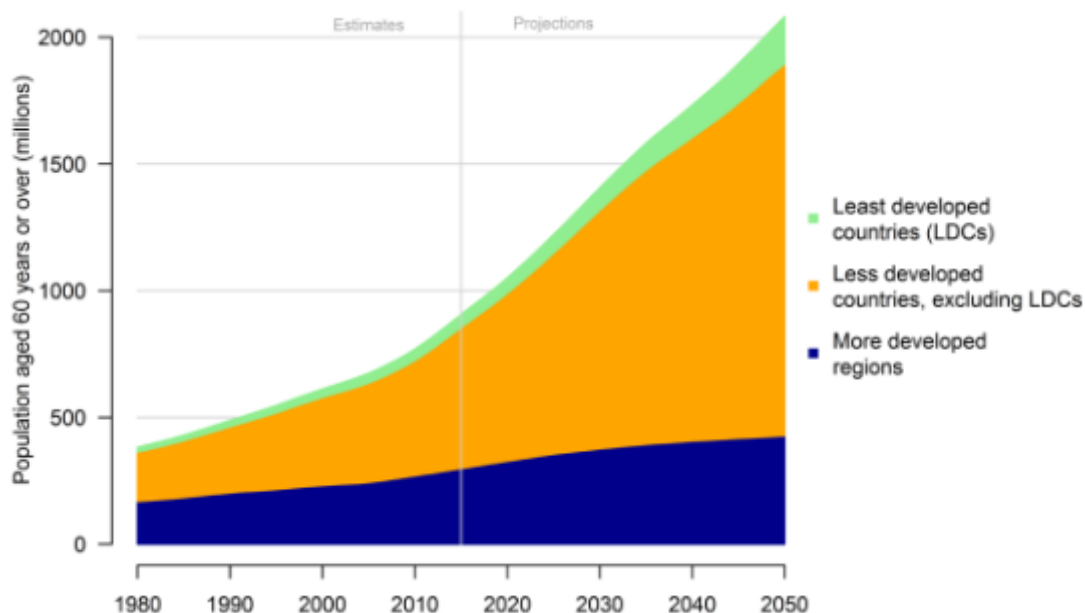
Världsmarknaden för probiotika uppgick 2020 till EUR 5,9 miljarder

- *Nya användningsområden:* Probis forskningsområden inkluderar mag- och tarmhälsa, immunförsvar, benhälsa, stress och mental hälsa, samt järnabsorption och kvinnohälsa.
- *En växande äldre befolkning:* Enligt statistik från FN väntas jordens befolkning 2050 uppgå till knappt 10 miljarder. Samtidigt väntas då mer än var femte person vara över 60 år.
- *Nya distributionskanaler:* Probiotika passar bra för e-handel och speciellt i USA sågs under pandemin en ökad andel probiotika säljas via nätet.
- *Ökat intresse för hälsa och hållbarhet:* Ett ökat välstånd i världen gynnar köpkraften och fler har råd att investera i sitt eget välbefinnande. Utöver intresset för den egna hälsan ökar också konsumenternas medvetenhet om hållbar matproduktion och vilket näringsinnehåll maten har.

Större andel äldre i befolkningen

Att andelen äldre blir en allt större del av världens befolkning är även det en faktor som driver marknadstillväxten. Enligt en rapport från FN väntas var femte person vara äldre än 60 år 2050. Detta illustreras i följande diagram. En stor del av den äldre befolkningen är idag mer köpstark och tillsammans med ett ökande intresse för egenvård driver detta intresset för probiotiska produkter.

2050 väntas var femte person i världen vara äldre än 60 år



Källa: World Population Ageing, FN 2017

Forskning och utveckling i världsklass

Probis målsättning är att vara ledande inom innovation och utveckling. De prioriterade forskningsområdena är mag- och immunhälsa, men även metabol hälsa, kvinnohälsa och mental hälsa. Man utforskar ständigt nya bakteriestammar och nya hälsoområden för befintliga bakteriestammar. Genom kliniska studier kan man sedan visa vilka hälsoeffekter produkterna har innan man går vidare med utvecklingen. En tät dialog med kunder och analyser av marknadsbehov och hälsotrender underbygger både Probis forskning och utveckling av nya produkter.

Probi utforskar ständigt nya bakteriestammar och nya hälsoområden för de befintliga

Vertikalt integrerad produktionskedja

Probi har en helt integrerad produktionskedja som går från fermentering till slutpackning av de färdiga produkterna. Genom att kombinera Probis egen produktion med extern tredjepartsproduktion kan man kundanpassa produktformat och erbjuda olika blandningar av bakteriestammar, samt hålla en hög volymkapacitet. Att ha kontroll över hela värdekedjan ger Probi en konkurrensfördel när det kommer till att hjälpa kunder med skräddarsydda lösningar.

Probi ska fördubbla omsättningen inom 5–7 år

Probis finansiella mål är att fördubbla bolagets omsättning inom fem till sju år genom en kombination av organisk tillväxt och strategiska förvärv. Den organiska tillväxten ska i genomsnitt överstiga 7% per år och bolagets EBITDA-marginal ska vara minst 29%. Samarbeten och förvärv kommer vara avgörande för att Probi ska nå sina tillväxtmål. Här är Asien och Europa prioriterade områden där man vill öka sin närvaro och uppnå en bättre geografisk balans.

Den organiska tillväxten ska över tid överstiga 7% per år

Goda förutsättningar att återgå till tillväxt

Uppgraderingsprogrammet i bolagets tillverkningsanläggningen i Redmond är snart klart, vilket kommer öka den egna tillverkningskapacitet väsentligt. Detta kommer även att minska sårbarheten i produktionskedjan. Med detta och den konkurrenskraftiga produktportfölj man har byggt upp finns goda förutsättningar att återvända till tillväxt kommande år.

Med uppgraderad tillverkning och en stark produktportfölj kan man snart återgå till att växa

Största aktieägarna

Symrise AG	63,5%
Fjärde AP-Fonden	9,3%
Swedbank Robur Ny Teknik	7,6%
SEB Europafond Småbolag	1,4%
Caceis Bank	1,1%

Källa: Bolaget.

Resultaträkning (Mkr)

	2014	2015	2016	2017	2018	2019	2020	2021	2022	2023p	2024p
Nettoomsättning	138	221	451	612	604	626	717	658	618	662	708
Kostnad sålda varor	n/a	-68	-173	-334	-326	-335	-407	-370	-363	-357	-382
Bruttoresultat	n/a	153	278	278	278	292	310	288	255	304	326
Övriga rörelsekostnader	n/a	-84	-126	-121	-123	-108	-113	-106	-119	-126	-127
EBITDA	n/a	69	153	157	155	183	196	183	136	179	198
Avskrivningar	n/a	-6	-33	-53	-54	-72	-73	-73	-85	-75	-75
Rörelseresultat (EBIT)	27	63	120	104	101	112	124	109	51	104	123
Extraordinära poster	0	0	0	0	0	0	0	0	0	0	0
EBIT exkl. extraordinära poster	27	63	120	104	101	112	124	109	51	104	123
Finansnetto	1	0	0	-12	-3	-2	-4	-2	1	-2	-2
Resultat före skatt	28	63	120	92	99	109	120	107	52	102	121
Skatter	-6	-14	-18	-23	-22	-24	-27	-24	-11	-22	-27
Minoritetsintressen	0	0	0	0	0	0	0	0	0	0	0
Nettoresultat	22	49	102	69	76	86	93	83	41	79	95

Balansräkning (Mkr)

	2014	2015	2016	2017	2018	2019	2020	2021	2022	2023p	2024p
TILLGÅNGAR											
Immateriella tillgångar	30	44	876	768	798	798	674	690	736	736	736
Materiella anläggningstillgångar	5	5	41	34	29	47	60	92	147	157	168
Övriga anläggningstillgångar	0	0	5	5	2	67	96	176	146	157	168
Summa anläggningstillgångar	35	48	922	807	829	911	830	959	1 030	1 050	1 072
Varulager	4	4	73	69	69	79	98	94	116	118	128
Kundfordringar	29	32	114	59	106	83	89	119	89	100	109
Övriga omsättningstillgångar	0	0	0	20	6	9	7	10	11	12	13
Likvida medel	108	143	103	156	199	207	216	251	324	361	423
Summa omsättningstillgångar	141	180	289	304	380	378	410	474	540	591	673
SUMMA TILLGÅNGAR	176	228	1 211	1 111	1 209	1 290	1 240	1 432	1 570	1 641	1 745

Eget kapital & skulder

	2014	2015	2016	2017	2018	2019	2020	2021	2022	2023p	2024p
Eget kapital	146	187	899	885	1 028	1 152	1 115	1 266	1 411	1 490	1 584
Minoritetsintressen	0	0	0	0	0	0	0	0	0	0	0
Summa eget kapital	146	187	899	885	1 028	1 152	1 115	1 266	1 411	1 490	1 584
Långfristiga räntebärande skulder	0	0	226	0	0	47	31	63	54	57	61
Övriga långfristiga skulder	0	0	0	6	7	5	8	18	19	21	22
Summa långfristiga skulder	0	0	226	6	7	52	39	81	73	78	83
Kortfristiga räntebärande skulder	30	41	87	176	118	15	14	25	35	17	18
Leverantörsskulder	0	0	0	27	31	38	40	46	34	29	30
Övriga kortfristiga skulder	0	0	0	17	24	34	32	15	17	27	29
Summa kortfristiga skulder	30	41	87	220	174	86	86	86	86	73	77
SUMMA EGET KAPITAL & SKULDER	176	228	1 211	1 111	1 209	1 290	1 240	1 432	1 570	1 641	1 745

Kassaflöden (Mkr)

	2014	2015	2016	2017	2018	2019	2020	2021	2022	2023p	2024p
Kassaflöde före rörelsekapitalförändr.	32	53	136	146	160	183	198	185	142	154	170
Rörelsekapitalförändring	5	9	-14	0	-32	-10	-55	-30	14	-24	-13
Övriga poster	0	0	0	0	0	0	0	0	0	0	0
Kassaflöde löpande verksamheten	37	62	122	146	128	174	143	154	156	131	156
Investeringar	-14	-19	-930	-26	-14	-35	-96	-97	-65	-65	-65
Finansieringsverksamheten	-7	-8	768	-48	-74	-133	-28	-28	-29	-28	-29
SUMMA FRITT KASSAFLÖDE	17	35	-40	71	40	5	19	29	62	37	63
Likvida medel	108	143	103	156	199	207	216	251	324	361	423
Nettoskuld (neg = nettokassa)	-78	-103	209	20	-81	-146	-171	-164	-235	-287	-344

Disclaimer

Aktiespararna, www.aktiespararna.se, publicerar analyser om bolag som sammanställts med hjälp av källor som bedömts tillförlitliga. Aktiespararna kan dock inte garantera informationens riktighet. Ingenting som skrivs i analysen ska betraktas som en rekommendation eller uppmaning att investera i något finansiellt instrument. Åsikter och slutsatser som uttrycks i analysen är avsedd endast för mottagaren. Analysen är en så kallad Uppdragsanalys där det analyserade Bolaget tecknat ett avtal med Aktiespararna. Analyserna publiceras löpande under avtalsperioden och mot sedvanlig fast ersättning. Aktiespararna har i övrigt inget ekonomiskt intresse avseende det som är föremål för denna analys. Aktiespararna har rutiner för hantering av intressekonflikter, vilket säkerställer objektivitet och oberoende.

Innehållet får kopieras, reproduceras och distribueras. Aktiespararna kan dock inte hållas ansvariga för vare sig direkta eller indirekta skador som orsakats av beslut fattade på grundval av information i denna analys.

Investeringar i finansiella instrument ger möjligheter till värdestegringar och vinster. Alla sådana investeringar är också förenade med risker. Riskerna varierar mellan olika typer av finansiella instrument och kombinationer av dessa. Historisk avkastning ska inte betraktas som en indikation för framtida avkastning.

Analytikern äger inte och får heller inte äga aktier i det analyserade bolaget.

Ansvarig analytiker:

Thomas Nilsson