

Erasmus+ KA2 partnerskap

Søkerwebinar 04.02.25



Agenda

- Kort om Småskala- og Samarbeidspartnerskap
- Formelle rammer
- Finansieringsmodell
- Søknadsskjema
- Evaluering av søknaden - tildelingskriterier
- Påfølgende Q&A



Samme tiltak – ulike sektorer

Småskalapartnerskap i ulike sektorer:

- KA210-SCH = Skole og barnehage
- KA210-VET = Fag- og yrkesopplæring
- KA210-ADU = Voksnes læring
- KA210-YOU = Ungdomsarbeid
 - Forvaltes av BUFDIR
- Småskalapartnerskap/samarbeidspartnerskap innen idrett
 - Forvaltes av Europakommisjonen
 - Eget søkerwebinar

Samarbeidspartnerskap i ulike sektorer:

- KA220-HED = Høyere utdanning
- KA220-SCH = Skole og barnehage
- KA220-VET = Fag- og yrkesopplæring
- KA220-ADU = Voksnes læring
- KA210-YOU = Ungdomsarbeid
 - Forvaltes av BUFDIR

OBS: Man bør merke seg forskjellen mellom KA1 – Mobilitet og KA2 – Partnerskap.

Horisontale prioriteringer



[Inkludering & mangfold](#)



[Digitalisering](#)

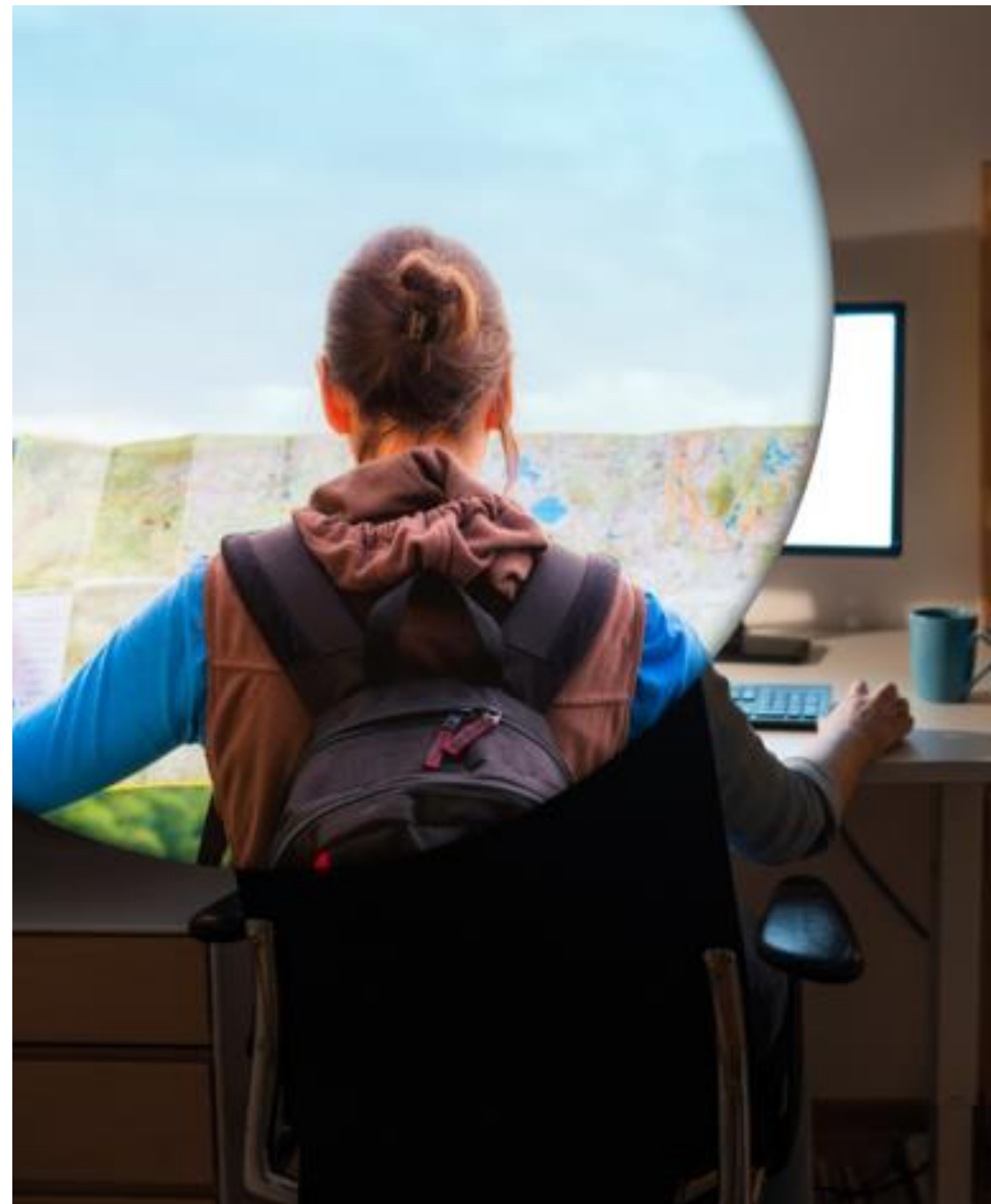


[Klima, miljø & bærekraft](#)



[Demokrati & aktivt medborgerskap](#)

Sektorspesifikke prioriteringer



Formelle krav til *søker*

Begrensning på antall søknader per søker

- Max 5/10 søknader per søknadsorganisasjon (OID) innen KA210/KA220
- Max 1 søknad som koordinator i KA210
- Gjelder for søknader til sektorene SCH, ADU og VET
- KA220 - Søkerorganisasjonen må ha vært juridisk etablert i **minst to år** før søknadsfristen

Kriterier for Operational Capacity (OC) sjekk

- Søkerorganisasjonen må ha minst én person formelt ansatt i en 10 % stilling per 50 000 euro i prosjekter søkeren er involvert i.
- Søknaden må tydelig dokumentere at søkeren har en tilstrekkelig varig og robust ledelsesstruktur for å gjennomføre det aktuelle prosjektet.
- Tydelig offentlig profil
- Erasmus+ historie

Formelle rammer for *partnerskapet*

- Minimum to (KA210) eller tre (KA220) organisasjoner/institusjoner
 - *Medlemsland i EU + Norge, Island, Liechtenstein, Serbia, Tyrkia, Nord-Makedonia*
- Mulig å involvere assosierte partnere, men disse får ikke finansiering
- Mulig å inkludere en partner fra ikke-Erasmus+-land, men da må dette tydelig begrunnes og rettferdiggjøres for i søknaden
- OBS! Det samme konsortium kan kun sende inn én søknad til ett nasjonalkontor per søknadsrunde
- Horisontale og/eller sektorspesifikke prioriteringer. (Se programme guide for sektorspesifikke prioriteringer)
- Alle aktiviteter skal gjennomføres i landene til partnerne som deltar i prosjektet.
 - Unntak dersom det er gode grunner for det: Byer med EU-sete (*Brussel, Frankfurt, Luxemburg, Strasbourg, Haag*), eller på relevante transnasjonale arrangement eller konferanser

Prosjektets varighet

- KA210: 6-24 måneder
- KA220: 12-36 måneder



Finansieringsmodell

- Budsjett basert på sekkebeløp
 - KA210:
 - EUR 30 000
 - EUR 60 000
 - KA220:
 - EUR 120 000
 - EUR 250 000
 - EUR 400 000
- Ikke fullfinansierte prosjekt
- Rom for større og mindre prosjekt – proporsjonalitet
- Det som produseres skal være *open-access*



Søknadsskjema

Søknadsskjema med veiledningstekst

- [KA210 eksempelsøknad](#)
- [KA220 eksempelsøknad](#)
- For å få tilgang til søknadsskjemaet, trenger du en EU Login-brukerkonto. [Slik oppretter du en brukerkonto.](#)
- Søknadsskjemaet finner du i [Erasmusportalen](#)
- Klikk på "Opportunities for Erasmus+".
- Finn riktig sektor og under "Field of opportunity" og velg deretter «See open calls»
- KA210 Small-scale partnerships – velg «apply»
KA220 Cooperation partnerships – velg "apply"
- Vedlegg til søknaden
- All informasjon skal stå i søknadsskjema

Project description

Please describe the motivation for your project and explain why it should be funded.

Her skal dere beskrive bakgrunnen for prosjektet og den større sammenheng (kontekst) som deres prosjekt inngår i, og hvorfor nettopp dette partnerskapet (og organisasjonene som deltar i det) er motivert for å gjennomføre prosjektet. Vis til partnerorganisasjonenes behov, samt målgruppens behov, og hvordan disse behovene vil kunne dekkes dersom dette prosjektet får finansiering. Dersom deres prosjekt relaterer seg til politiske/samfunnsmessige målsetninger, utdanningsmessige utfordringer, eller annet på lokalt, nasjonalt eller europeisk nivå, skal dere beskrive det.

Prosjektbeskrivelse-delen av søknaden skal i den grad det lar seg gjøre "selge inn" prosjektet. Vær derfor nøye med hvordan dere formulerer dere slik at leseren får et tydelig bilde av hva dere ønsker å gjøre og om prosjektet er støtteverdig. Det er ofte denne delen av søknaden som evaluatoren begynner med, for å danne seg et bilde av prosjektet.

Det er viktig at dere søker til den sektoren hvor prosjektet har sin hovedeffekt, ikke nødvendigvis sektoren som søkerinstitusjonen selv hører til. Så selv om du søker fra en høyere utdanningsinstitusjon, men hovedeffekten av prosjektet vil være i undervisningen på ungdomsskolen (for eksempel) så skal du søke til skole-sektoren. Husk derfor også at dere i prosjektbeskrivelsen (og gjennomgående i søknaden) skal vise hvordan prosjektet har sin hovedeffekt i den sektoren dere har søkt dere til.

What are the objectives you would like to achieve and concrete results you would like to produce? How are these objectives linked to the priorities you have selected ?

Hva er det overordnede målet med prosjektet som helhet, og hvilke konkrete resultater ønsker dere å oppnå? Hvorfor er nettopp dette prosjektet egnet og nødvendig for å oppnå disse målene, og hvordan bygger prosjektets mål og resultater opp under prioriteringen(e) dere har valgt? Det er flott å være ambisiøs, men husk likevel å være realistisk i beskrivelsen.

What makes your proposal innovative?

Har er det nye/unike med dette prosjektet? Forklar hva som er innovativt ved dette prosjektet. Er det f. eks. behovene, resultatene, målgruppen eller metodikken? På hvilken måte er prosjektet innovativt?

How is this project complementary to other initiatives already carried out by the participating organisations?

På hvilken måte kompletterer dette prosjektet andre aktiviteter (ikke nødvendigvis transnasjonale / internasjonale prosjekter) som institusjonene jobber med? Hvor passer dette prosjektet inn i bildet? Hva har allerede blitt gjort av dere? Beskriv materialet/initiativene/aktivitetene som allerede er gjennomført/utviklet, og hvordan dere vil bruke dette som grunnlag å bygge videre på i deres prosjekt. Hva er merverdien av dette prosjektet sammenliknet med ting som allerede er blitt gjort?

How is your proposal suitable for creating synergies between different fields of education, training, youth and sport or how does it have a strong potential impact on one or more of those fields?

Synergi betyr samspill mellom flere faktorer som forsterker hverandre slik at den kombinerte effekten blir større enn summen av de enkelte faktorenes bidrag. Har prosjektet potensiale for å skape synergier mellom flere sektorer? På hvilken måte har prosjektet effekt i sektoren (eller muligens i flere sektorer)?

How does the proposal bring added value at European level through results that would not be attained by activities carried out in a single country?

Hvorfor er det nødvendig å samarbeide på tvers av landegrenser og institusjoner for å oppnå prosjektets mål og konkrete resultater? Hvilken merverdi har det å samarbeide på tvers av landegrenser?

Noen definisjoner

Newcomer organisation

Yes No

Less experienced organisation

Yes No

- *First time applicant*
En organisasjon som ikke tidligere har mottatt støtte som prosjektkoordinator (søker) fra dette tiltaket eller dets forgjengere i løpet av de siste syv årene
- *Newcomer organisation*
En organisasjon som ikke tidligere har mottatt støtte fra dette tiltaket eller dets forgjengere, enten som koordinator eller partner
- *Less experienced organisation*
 - *En organisasjon som ikke har mottatt støtte (som partner eller koordinator) fra dette tiltaket eller dets forgjengere mer enn to ganger i løpet av de siste syv årene.*

Se del D i Erasmus+ Programguide 2025 for definisjoner



KA210 – Aktiviteter

- Drivkraften i prosjektene
- Partnere kan fungere som ledende organisasjon på forskjellige aktiviteter
- Heller færre enn flere – tillater mer fleksibilitet



KA220 – Arbeidspakker

- Prosjektaktiviteter må splittes inn i arbeidspakker:
- Hver arbeidspakke må ha:
 - Tydelig, oversiktlig kostnadsestimat
 - Mål
 - Indikatorer for måloppnåelse
- *Project management* obligatorisk pakke
 - *max 20% av sekkebeløp*
- Maks 5 arbeidspakker er anbefalt
 - *inkludert Project management*

Hvordan søknaden blir evaluert



Søknadene gjennomgår

Teknisk sjekk:

- Tar utgangspunkt i Eligibility criteria i Programguiden.
- Nasjonalkontoret er ansvarlig

Kvalitetssjekk:

- Tildelingskriterier
- Eksterne eksperter

Evaluering av søknaden

Tildelingskriterier

- Relevance of the project (30 poeng KA210/ 25 poeng KA220)
- Quality of the project design and implementation (30 poeng)
- Quality of the partnership and the cooperation arrangements (20 poeng)
- Impact (20 poeng KA210/25 poeng KA220)



Nærmere om krav til evaluering

- Minimum score totalt:
 - 60 poeng for KA210
 - 70 poeng for KA220
- Man må score minst halvparten av maks poengsum på hvert enkelt kriterium.
- I tilfeller der to eller flere søknader oppnår samme poengsum, vil søknadene først prioriteres etter «*relevance of the project*» og deretter «*impact*».
- Økt fokus på relevans fra EU-kommisjonen

Relevance of the project (25 p./ 30 p.)

Et godt prosjekt viser:

- Respekt for og promotering av felles EU-verdier, for eksempel respekt for menneskeverdet, frihet, demokrati, likhet, menneskerettigheter og rettssikkerhet, og bekjemper alle former for diskriminering.
- at deltagende organisasjoner har relevant profil, erfaring og aktivitetene er relevant innenfor sektoren
- at prosjektet er relevant for deltagende organisasjoner i lys av sitt miljø og sine utfordringer
- en god behovsanalyse
- at prosjektet er relevant for målgruppen
- merverdien av å arbeide internasjonalt
- at prosjektet har tydelig relevans til horisontale eller sektorspesifikke prioriteringer (særlig «inclusion and diversity»)



Quality of the project design and implementation (30 poeng)

Et godt prosjekt

- ivaretar alle praktiske detaljer på en god måte
- har tydelige mål med alle aktiviteter
- Metodologi og arbeidsplan er tydelig, effektiv og adekvat
- Kvalitetskontroller/planer for evaluering
- leverer gode og anvendelige resultat
- er kostnadseffektivt
- tenker på inkludering og bærekraft



Quality of the partnership and the cooperation arrangements (20 p.)

Et godt prosjekt

- Har en god blanding av deltakende organisasjoner
- Er relevant for alle partnere
- Fordeler arbeidsoppgaver
- Har planer for koordinering og kommunikasjon





Impact (25 p./20 p.)

Et godt prosjekt

- Integrerer prosjektresultater og endrer praksis
- Har positive effekter og læringsutbytte
- Sprer prosjektresultater
- Anerkjenner EU-støtte
- Åpne lisenser
- Har fortsatt effekt og resultater etter endt prosjektperiode
- Verktøy:
 - [Impact tool – Erasmus+](#)
 - [Erasmus+ Impact Handbook](#)

Dokumenter/ressurser

- Les veiledende dokumenter
 - [Programguide](#)
 - Les [håndbok om lump sums](#)
 - Guide for experts- ikke klar for 2025
 - Se [Spredning av prosjektresultater](#)
 - [How to communicate you project](#)
- Nettsidene våre
 - <https://erasmuspluss.no/utlysninger-og-tilskudd/samarbeidspartnerskap-erasmus>
 - <https://erasmuspluss.no/programmer-og-tilskuddsordninger/erasmus/smaskalapartnerskap>



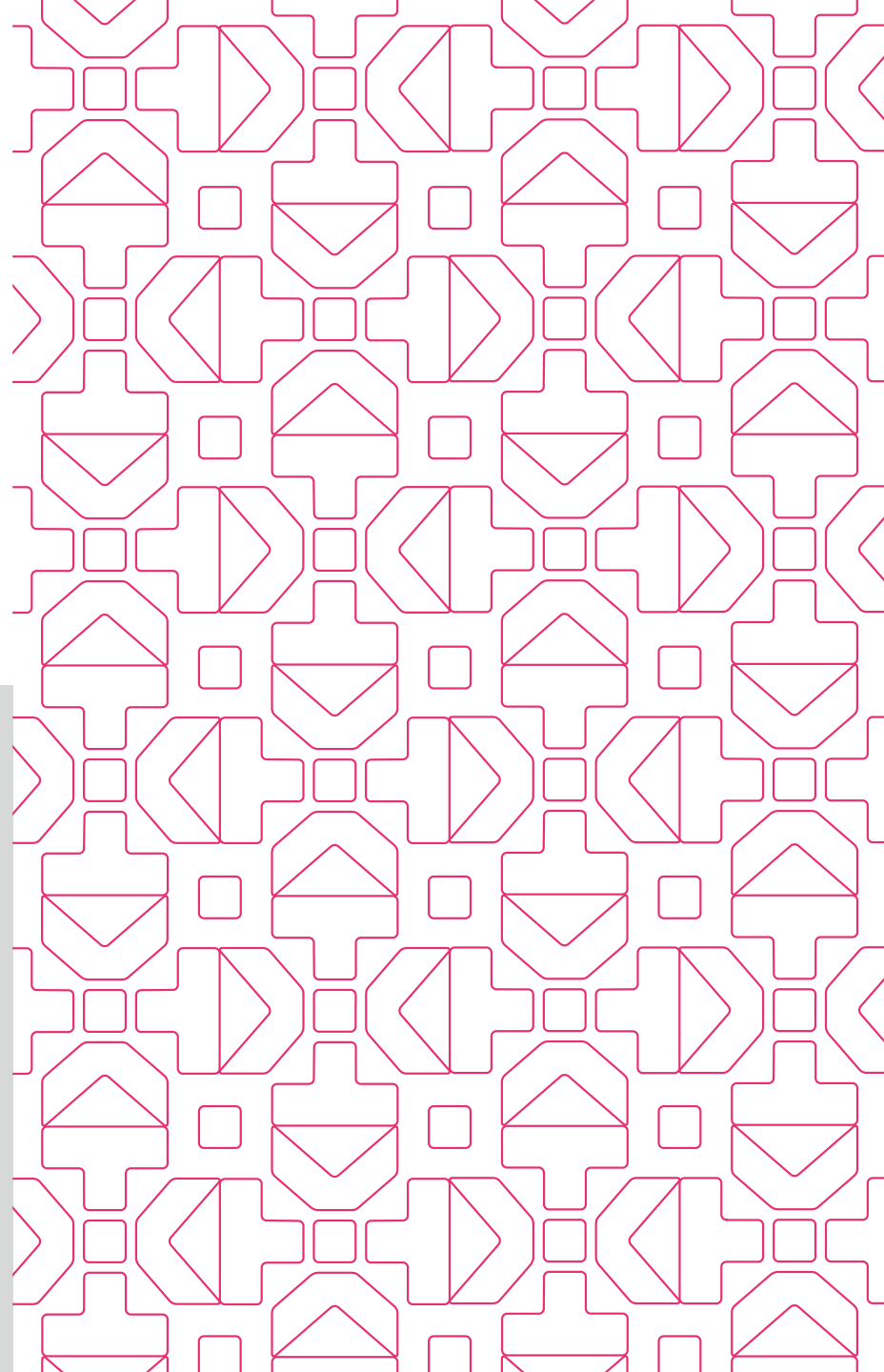


Veien videre

- Søknadsskjemaene er tilgjengelig i [Erasmusportalen](#)
 - Obs! Ha alltid en back-up av søknaden din lagret lokalt
 - Send gjerne inn litt før fristen – du kan levere flere ganger
- Drop-in søknadskafé 13. februar kl 14-15
- Fortsatt spørsmål? Ta kontakt med HK-dir for veiledning!
- **Søknadsfrist 5. mars 2025 innen kl. 12:00**



Erasmus+
Enriching lives, opening minds.



Kontakt oss gjerne!

Felles e-post for partnerskap og mobilitet for grunnopplæring og idrett (SCH, VET, ADU)

erasmuspluss@hkdir.no

Samarbeidspartnerskap for høyere utdanning (HU)

erasmus@hkdir.no

**Takk for
oppmerksomheten!**



Erasmus+
Enriching lives, opening minds.

