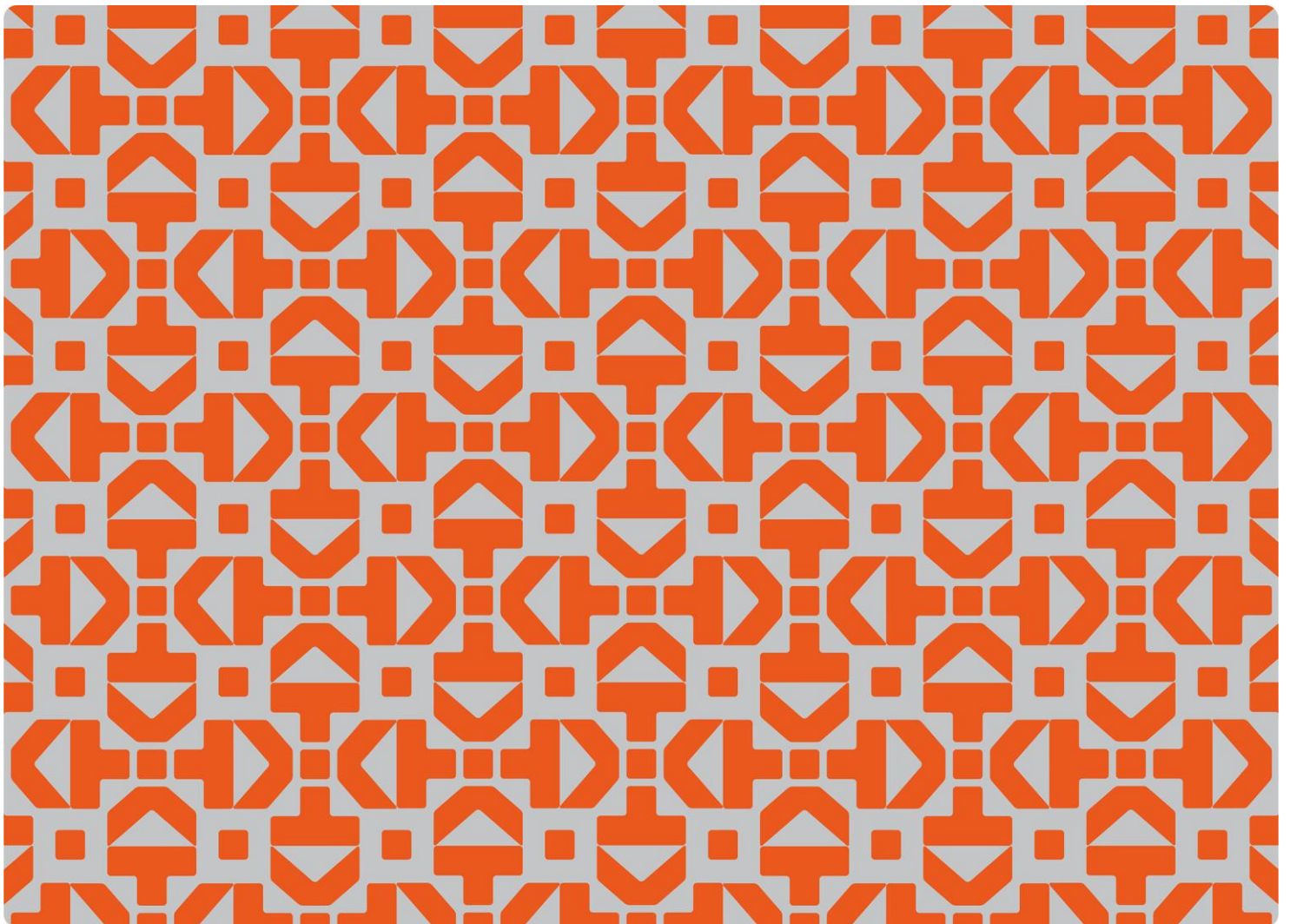


# Erasmus + i norsk høyere utdanning 2022



**» Erasmus + i norsk høyere utdanning  
2022**

---

Redaktør:

Ragnhild Tungesvik

Forfattere:

Lene Baldersheim

Anders Alvsåker Didriksen

Ieva Serapinaite

Aurora Hårtveit

Vidar Pedersen

Vegard Vibe

Agnete Wiborg

## **Forord**

Rapporten gir en kort introduksjon til tiltakene i det nye Erasmus+-programmet 2021-2027 og en oversikt over norske høyere utdanningsinstitusjoners deltagelse og resultater i perioden 2014-2021, både på et overordnet nasjonalt nivå og for hver enkelt institusjon. I tillegg blir potensialet for institusjonenes videre deltagelse i programmet kommentert.

Pandemien som sammenfalt med overgang til ny programperiode i 2021 og søknadsfrister i 2020, har på ulike måter påvirket gjennomføring av prosjekter og søkning om nye prosjekter.

Rapporten er en del av HK-dirs arbeid med å kartlegge og analysere norske institusjoners bruk av og deltagelse i Erasmus-programmet.

## Innhold

<b>Sammendrag</b> .....	<b>2</b>
<b>Executive summary</b> .....	<b>4</b>
<b>1 Innledning</b> .....	<b>6</b>
1.1 Mål med rapporten .....	6
1.2 Datagrunnlag og vurderinger .....	6
1.3 Rapportens disposisjon .....	7
<b>2 Ny programperiode og Erasmus+ strategi</b> .....	<b>8</b>
2.1 Ny Erasmus+ programperiode 2021-2027 .....	8
2.2 Institusjonenes respons på nytt program – nasjonalt nivå .....	10
<b>3 Deltagelse i Erasmus+ på institusjonsnivå</b> .....	<b>20</b>
3.1 Norges teknisk-naturvitenskapelige universitet (NTNU) .....	20
3.2 Norges miljø- og biovitenskapelige universitet (NMBU) .....	24
3.3 Universitetet i Bergen (UiB) .....	26
3.4 Universitetet i Oslo (UiO) .....	30
3.5 Universitetet i Stavanger (UiS) .....	34
3.6 Universitetet i Tromsø – Norges arktiske universitet (UiT) .....	37
3.7 Universitetet i Agder (UiA) .....	40
3.8 Nord universitet .....	43
3.9 OsloMet – Storbyuniversitetet (OsloMet) .....	46
3.10 Universitetet i Sørøst-Norge (USN) .....	49
3.11 Arkitektur- og designhøgskolen i Oslo (AHO) .....	52
3.12 Norges handelshøyskole (NHH) .....	54
3.13 Norges Idrettshøgskole (NIH) .....	57
3.14 Norges musikkhøgskole (NMH) .....	60
3.15 Høgskolen i Molde – Vitenskapelig høgskole i logistikk (HiMolde) .....	63
3.16 Kunsthøgskolen i Oslo (KHiO) .....	65
3.17 Samisk høgskole .....	68
3.18 Høgskulen på Vestlandet (HVL) .....	69
3.19 Høgskolen i Innlandet (INN) .....	72
3.20 Høgskulen i Volda (HiVolda) .....	75
3.21 Høgskolen i Østfold (HiØ) .....	78
3.22 Private institusjoner .....	81
<b>4 Litteraturliste</b> .....	<b>88</b>

## Sammendrag

Erasmus+ er verdens største program for utdannings samarbeid og gir støtte til internasjonal mobilitet, prosjektsamarbeid og politikktutvikling. Det internasjonale samarbeidet gir tilgang til internasjonale nettverk og fagmiljøer som åpner for kunnskapsutveksling og bidrar til kvalitetsutvikling i norsk høyere utdanning. Erasmus+ er nå inne i ny programperiode, 2021-2027.

Denne rapporten gir en kort introduksjon til tiltakene i det nye Erasmus+-programmet 2021-2027 og en oversikt over norske UH-institusjoners deltagelse og resultater i perioden 2014-2021, både på et overordnet nasjonalt nivå og for hver enkelt institusjon. I tillegg blir potensialet for institusjonenes videre deltagelse i programmet kommentert. Tverrgående prioriteringer i det nye programmet er inkludering, digitalisering, bærekraft og aktivt medborgerskap. Regjeringen har lansert en strategi for norsk deltagelse i det nye Erasmus+ programmet.<sup>1</sup> De overordnede mål for hele sektoren er at samarbeidet skal bidra til å løse store samfunnsutfordringer, styrke samhandling mellom utdanning, opplæring og arbeids- og samfunnsnivå, gi flere muligheten til å delta i et internasjonalt læringsmiljø og bidra til utvikling av politikk og rammebetingelser.

Pandemien har påvirket gjennomføring av prosjekter i både 2020 og 2021. Særlig har det gått utover mobilitet, både for studenter og ansatte, men også andre prosjekter. Tallene for mobilitet må derfor vurderes med noe forbehold. Prosjekter er blitt utsatt, og dette har også påvirket søknadsaktiviteten. Samtidig viser interessen for tiltakene i det nye programmet at institusjonene at institusjonene ønsker å videreutvikle bruken av Erasmus+

Kartleggingen viser at norske UH-institusjoner kjenner godt til Erasmus+ og bruker det i sin virksomhet. Siden begynnelsen av forrige programperioden har det totalt sett vært økende norsk aktivitet i programmet. Nærmest samtlige norske UH-institusjoner deltar i Erasmus+ tiltak. Noen velger deltagelse i enkelte tiltak, mens de største og mest erfarne institusjonene deltar i tilnærmet alle Erasmus+-tiltak og bruker programmet sammen med andre EU-program og ordninger som f.eks. Horisont Europa.

Europeisk mobilitet har gjennom hele perioden vært det mest kjente og brukte virkemiddelet, og nærmest samtlige institusjoner har benyttet seg av mobilitetsmidler for både studenter og ansatte. Virkemiddelet har blitt enda viktigere etter at Meld. St. 7 (202-2021) «En verden av muligheter – Internasjonal studentmobilitet i høyere utdanning»<sup>2</sup> ble lansert i 2020, men pandemien skapte hindringer for gjennomføring av mobilitet og har også påvirket hvor studenter og ansatte har reist ved at en større andel har reist til europeiske land. Figurene og tabellene i rapporten basert på innrapporterte data for både europeisk og global mobilitet. Samtidig er det viktig å påpeke at dataene og tidsseriene for mobilitet må tolkes med noe forsiktighet. Dette skyldes blant annet at det er ulik praksis for fortløpende rapportering hos de enkelte UH-institusjoner.

En effekt av pandemien er at institusjonene vurderer muligheter for internasjonalt samarbeid gjennom virtuelt samarbeid. Denne muligheten økes gjennom BIP (Blended Intensive Programme) som har potensiale til å inkludere flere målgrupper, slik som studenter som av

<sup>1</sup> <https://www.regjeringen.no/no/dokumenter/strategi-for-norsk-deltakelse-i-erasmus-og-det-europeiske-utdanningsomradet/id2863355/>

<sup>2</sup> <https://www.regjeringen.no/no/dokumenter/meld.-st.-7-20202021/id2779627/>

ulike grunner ikke kan reise ut eller kombinere muligheter med andre Erasmus+ tiltak for å forsterke effekter.

Strategiske og/ eller samarbeidspartnerskap er det andre mest brukte tiltaket som norske UH-institusjoner benytter seg av. Partnerskap er den mest utbredte formen for internasjonalt prosjektsamarbeid i Erasmus+. Kartleggingen viser at i perioden 2014-2021 har deltagelsen av norske UH-institusjoner i denne ordningen økt betydelig. Imidlertid viser søknadstallene 2021 noe nedgang. En årsak kan være usikkerhet knyttet til pandemisituasjonen, to gjennomførte tildelingsrunder i 2020 og/eller forsinkelser i utlysninger grunnet overgangen til den nye programperioden 2021-2027. Rapporteringen fra tildelte prosjekter viser at partnerskapene i UH-sektoren har i stor grad klart å omstille seg og møte utfordringene forårsaket av pandemien. Det gir grunnlag til å forvente at norske UH-institusjoner vil involvere seg mer aktivt ved neste søknadsrunde.

Sentraliserte prosjekt har en høyere terskel for deltagelse siden støtten til slike prosjekt tildeles direkte fra EU. Søknadsprosessen er mer krevende på grunn av sterk internasjonal konkurranse, og derfor er det positivt å registrere at norsk deltagelse i sentraliserte prosjekt har vokst gjennom perioden 2014-2021. I begynnelsen av perioden var interessen for sentraliserte prosjekt knyttet til bestemte fagmiljøer, og tallene for norsk deltagelse relativt lave. På slutten av perioden er mønsteret endret betydelig, da tallene for 2020 viser det største antallet tildelinger til UH-institusjoner i flere prosjektkategorier gjennom perioden.

Nye tiltak, slik som Erasmus+ lærerakademier og Innovasjonsallianser, har vekket interessen av norske aktører som har sendt søknader om deltagelse i de nye tiltakene. Tiltaket Europeiske universiteter, som legger til rette for sømløs internasjonal mobilitet og dyptgripende institusjonelt samarbeid, har blitt godt mottatt av norske UH-institusjoner. Fem norske UH-institusjoner deltar, og flere nye norske UH-institusjoner har tatt initiativ til å bli en del av Europeiske universiteter.

## Executive summary

Erasmus+ is the world's largest programme for educational cooperation providing support for international mobility, project cooperation and policy development. International cooperation provides access to international networks and academic communities that allow for knowledge exchange and contributes to quality development in Norwegian higher education. Erasmus+ is now in its new programme period, 2021-2027.

This report provides a brief introduction to the measures in the new Erasmus+ programme 2021-2027 and an overview of Norwegian higher education institutions' participation and results in the period 2014-2021, both at an overall national level and for each institution. In addition, the potential for the institutions' further participation in the programme is commented on. Cross-cutting priorities in the new programme are inclusion, digitalisation, sustainability and participation in democratic life. The Government has launched a strategy for Norwegian participation in the new Erasmus+ programme. The overall objectives of the educational sector are that the collaboration will contribute to solving major societal challenges, strengthen interaction between education, training and working life, give more people the opportunity to participate in an international learning environment and contribute to the development of policies and framework conditions.<sup>3</sup>

The pandemic has affected the implementation of projects in both 2020 and 2021. This has particularly affected mobility, both for students and staff, but also for other projects. The figures for mobility must therefore be assessed with some care. Projects have been postponed, and this has also affected application activity. At the same time, the interest in the measures in the new programme shows that the institutions want to further develop the use of Erasmus+ as a continuation of the level of activity before the pandemic.

The mapping shows that Norwegian higher education institutions have good knowledge of the Erasmus+ programme and use the opportunities in their activities. Since the beginning of the previous programme period, there has been an overall increase in Norwegian activity in the Erasmus+ programme. Almost all Norwegian higher education institutions participate in Erasmus+ initiatives. Some choose to participate in certain measures, while the largest and most experienced institutions participate in virtually all Erasmus+ measures and use the programme together with other EU programmes and initiatives such as Horizon Europe.

Throughout the period, European mobility has been the most well-known and used instrument, and almost all institutions have used mobility funds for both students and staff. The instrument has become even more important since the government white paper "A World of Opportunities – International Student Mobility in Higher Education" was launched in 2020, but the pandemic created obstacles to the implementation of mobility and has also affected where students and staff have travelled, increasing the proportion going to European countries. At the same time, it is important to point out that the data and time series for mobility must be interpreted with some caution due to the pandemic and different practices for registration of mobility at the different higher education institutions.

One effect of the pandemic is that the institutions are considering opportunities for international cooperation through virtual cooperation. This possibility is intensified through the new action, BIP (Blended Intensive Programmes), which has the potential to include multiple

<sup>3</sup> <https://www.regjeringen.no/no/dokumenter/strategi-for-norsk-deltakelse-i-erasmus-og-det-europeiske-utdanningsomradet/id2863355/>

target groups, such as students who for various reasons cannot travel or combine opportunities with other Erasmus+ measures to enhance effects.

Strategic and/or cooperation partnerships are the second most commonly used initiatives in Norwegian higher education. Partnerships are the most widespread form of international project collaboration in Erasmus+. The survey shows that in the period 2014-2021, participation of Norwegian higher education institutions in this scheme has increased significantly. However, the application figures for 2021 show a slight decrease. One reason may be uncertainty related to the pandemic situation, two completed award rounds in 2020 and/or delays in calls due to the transition to the new programme period 2021-2027. The reporting from awarded projects shows that the partnerships in the higher education sector have largely managed to adapt and meet the challenges caused by the pandemic. This provides a basis for expecting Norwegian higher education institutions to be more active in the next round of applications.

Centralised projects have a higher threshold for participation since funding for these projects is awarded directly by EACEA (the European Commission). The application process is more demanding due to strong international competition, and it is therefore positive to note that Norwegian participation in centralised projects has grown over the period 2014-2021. At the beginning of the period, interest in centralised projects was linked to specific academic environments, and the figures for Norwegian participation were relatively low. At the end of the period, the participation pattern has changed considerably, as the figures for 2020 show the largest number of allocations to higher education institutions in several project categories throughout the period.

New measures, such as Erasmus+ Teacher Academies and Innovation Alliances, have aroused the interest of Norwegian actors who have submitted applications for participation in the new measures. The European Universities Initiative, which facilitates seamless international mobility and deep institutional cooperation, has been well received by Norwegian higher education institutions. Five institutions are currently participating, and several new Norwegian higher education institutions have taken the initiative to become part of European universities.



# 1 Innledning

## 1.1 Mål med rapporten

Erasmus+-programmet er verdens største program som fremmer internasjonalt samarbeid innen utdanning, opplæring, ungdomsarbeid og sport. Det nye Erasmus+ programmet 2021-2027 er en videreføring av det forrige programmet 2014-2020.

Det internasjonale samarbeidet gjennom Erasmus+ gir norske høyere utdanningsinstitusjoner tilgang til internasjonale nettverk, fagmiljøer og allianser som fremmer kunnskapsutveksling og kvalitetsutvikling i norsk høyere utdanning. Programmet gir muligheter til å diskutere utdanningsfaglige forhold, utvikle felles systemer og rammebetingelser som styrker institusjonelt samarbeid på alle nivå på tvers av landegrensene. Kontinuerlig dialog med internasjonale partnere danner et godt sammenligningsgrunnlag for norsk høyere utdanning i møte med andre land.

Rapporten gir en oversikt over sektorens samlede deltagelse i programmet og de enkelte institusjonenes deltagelse i de ulike tiltakene i det nye Erasmus+-programmet i tillegg til det forrige. Rapporten belyser også mulighetene som ligger i Erasmus+-programmet og beskriver potensialet for videre bruk av programmet for hver institusjon.

Rapportens målgrupper er alle norske høyere utdanningsinstitusjoner som deltar, eller vurderer å delta, i Erasmus+-programmet. Rapporten kan gi innsikt for institusjonsledelse, fagansatte og det administrative støtteapparatet i utviklingen av ulike prosjekter. Samtidig er rapporten et kunnskapsgrunnlag for HK-dir og andre forvaltningsorganer.

## 1.2 Datagrunnlag og vurderinger

Beskrivelsen av Erasmus+-programmet er basert på sentrale dokumenter som publiseres av Europakommisjonen. De viktigste kildene er programmanualer (Program Guide), Arbeidsprogrammet 2022 til Europakommisjonen samt såkalte «kommunikasjoner» (policy papers) som presenterer EUs langtidssjanger for utdanning, forskning, digitalisering og transformasjon av høyere utdanning i Europa. Dokumentene gir en begrunnelse for ambisjoner, mål og endringer som forhåpentligvis vil oppnås i den nye programperioden.

Datagrunnlaget om norske UH-institusjoners deltagelse i de ulike Erasmus+-tiltakene er basert på data fra Europakommisjonens datasystemer Mobility Tool+, EPlusLink, BO reports, EUs prosjektkatalog og årlige tildelingsoversikter som publiseres av EACEA<sup>1</sup>

Uttrekkene for europeisk og global mobilitet er gjort fra Mobility Tool+ i mars 2022. Data om gjennomførte mobilitetsprosjekt rapporteres fortløpende, derfor er figurene og tabellene i rapporten basert på innrapporterte data for både europeisk og global mobilitet. Det er ulik praksis for fortløpende rapportering hos de enkelte UH-institusjoner. Det er institusjonene selv som fyller inn informasjonen i Mobility Tool+. Enkelte registrerer fortløpende, mens andre ikke registrerer (allerede avsluttede) mobiliteter når fristen for sluttrapportering nærmer seg. I omtalen av institusjonell deltagelse understrekes det at mobilitetstallene de siste årene ikke er ferdig innrapportert og vil derfor forhåpentligvis være mer omfattende. Institusjonene har dessuten hatt ulik praksis for tilrettelegging for mobilitet under pandemien og for hvordan delvis gjennomførte utvekslingsopphold har blitt registrert. Tallene for mobilitet de siste to

årene reflekterer derfor unntaksår, både når det gjelder gjennomføring og rapportering. Samtidig har dataene blitt tatt ut på ulike tidspunkt fra år til år av Diku/HK-dir. Dataene og tidsseriene må derfor tolkes i lys av disse faktorene.

På lik linje med mobilitetsprosjekt kategoriseres samarbeidsprosjekt også etter utlysnings-/tildelingsåret, men avvik er svært sjelden så store at de resulterer i ikke gjennomførte prosjekt. Derfor regnes statistikken som gjelder prosjektsamarbeid for programperioden 2014-2020 som komplett.

Det er viktig å understreke at selv om programperioden avsluttes, er statistikken om deltagelsen i ulike tiltak ikke komplett på grunn av rapporteringssystemene i programmet. Mobilitetsprosjekt kategoriseres etter utlysnings-/tildelingsåret, men statistikken gjelder gjennomførte prosjekt. En stor utfordring med disse tallene er at mobilitetskontrakter i Erasmus+ kan ha lang varighet og dermed tilsvarende lang tid mellom tildeling og sluttrapportering til HK-dir.

Oversikten over de offentlige institusjonenes deltagelse er noe mer detaljert fremstilt enn de private. Årsaken er at de offentlige institusjonene deltar per i dag i større grad i alle hovedtiltakene av Erasmus+ enn de private institusjonene som i hovedsak benytter seg av mobilitetstiltak (med noen unntak). Regjeringens egen opplisting av institusjonene er brukt som utgangspunkt i denne rapporten.

### **1.3 Rapportens disposisjon**

Innledningsvis gis en kort beskrivelse av det nye programmet Erasmus+ 2021-2027. Kapittel 2 viser den samlede deltagelsen til norske høyere utdanningsinstitusjoner. Beskrivelsen omfatter både desentraliserte prosjekt, som forvaltes av HK-dir, og sentraliserte prosjekt, som forvaltes av EACEA v/Europakommisjonen. I tillegg presenteres hovedtrekkene i regjeringens strategi for deltagelse i Erasmus+ og Det europeiske utdanningsområdet. Kapittel 3 gir en oversikt over de enkelte institusjonenes deltagelse og identifiserer potensiale for videreutvikling.

## 2 Ny programperiode og Erasmus+ strategi

### 2.1 Ny Erasmus+ programperiode 2021-2027

Det nye Erasmus+-programmet er i stor grad en videreføring av det tidligere programmet 2014-2020. Ambisjoner for, og innretning av, det nye programmet er knyttet til økt bredde i deltagelse i programmet, både i antall og typer av aktører, og tematisk til håndtering av sentrale samfunnsutfordringer som grønn omstilling og sosial ulikhet.

Erasmus+ er et virkemiddel for å bygge Det europeiske utdanningsområdet og Det europeiske høyere utdanningsområdet hvor målet er å legge til rette for mer sømløst samarbeid og mobilitet mellom europeiske høyere utdanningsinstitusjoner for å styrke det europeiske nivået. Det er blitt lansert en europeisk universitetsstrategi for å styrke den europeiske dimensjonen i høyere utdanning og forskning. Utvikling av økt samarbeid mellom europeiske universiteter innen forskning og utdanning er et sentralt mål. Erasmus+ og særlig tiltaket Europeiske universitet er viktige virkemidler i denne sammenheng.

De viktigste tiltakene i programmet er mobilitet samt samarbeid, hvor viktige stikkord er kvalitet, inkludering, eksellens, kreativitet og innovasjon på organisasjonsnivå. I tillegg skal alle Erasmus+ prosjekt som tildeles midler i perioden 2021-2027, fremme de tverrgående prioriteringene inkludering, digitalisering, bærekraft og aktivt medborgerskap. Disse prioriteringene skal gjennomføre hele programmet.

**Inkludering** er en av de viktigste prioritetene i programperioden 2021-2027. Det ble formulert en egen strategi for inkludering og mangfold samt en veiledning<sup>4</sup> som definerer prioriterte målgrupper. Den tydeliggjør hvordan man kan sikre like(verdige) muligheter for programdeltagelse og gir anbefalinger om hvordan ulike aktører skal jobbe med tematikken i konkrete prosjekt. Siden de overordnede budsjettammene blir større, åpner det for flere muligheter for å inkludere deltakerne som av ulike grunner ikke har deltatt i Erasmus+ i like stor grad som andre grupper. Erasmus+ har intensjoner om å nå bredere ut, spesielt til sårbare personer med færre muligheter, mennesker i ulike aldre, ulike livsfaser og diverse (fjerntliggende) geografiske områder, samt deltakere fra forskjellige kulturelle, etniske, sosiale og økonomiske bakgrunn ved å åpne for mer fleksible mobilitetsformer, fysiske, virtuelle og/eller blandede. Det finnes også prosjektformater som rettes mot nykommere for å inkludere flere typer søkere.

**Digitalisering** er en annen prioritering. Erasmus+ vil fremme flere og mer inkluderende digitale læringsformater, spesielt rettet mot deltakere som av ulike grunner ikke kan delta i langsiktige mobilitetsopphold. Det åpnes for flere mobilitetsformater, slik som digitale praksisopphold eller blandet mobilitet som kombinerer kortvarig fysisk mobilitet med langvarig digitalt samarbeid. Programmet vil også styrke andre komplementerende digitaliseringsinitiativ, som Det europeiske studentkortet, Europass og/eller mer sammenkoblede, felles IT-løsninger.

**Bærekraft** tillegges stor vekt i den nye programperioden. FNs langsiktige bærekraftsmål og EUs egne ambisiøse mål er sentrale politiske prioriteringer som bygges inn i programstrukturen. UH-institusjonene har en nøkkelrolle i forsøk på å finne løsninger på en av de største samfunnsutfordringene gjennom kunnskapsformidling og mobilisering av

<sup>4</sup> <https://erasmus-plus.ec.europa.eu/document/implementation-guidelines-erasmus-and-european-solidarity-corps-inclusion-and-diversity-strategy>

studenter, fagansatte, ledelse og bredere samfunn til å gjøre miljøbevisste valg og fremme bærekraftig samfunnsutvikling. Prosjekter vil derfor støtte etableringen av ulike tematiske nettverk som bl.a. utvikler læringsressurser om miljørelatert tematikk, tverrfaglig metodikk, samt utarbeider kunnskapsgrunnlaget om bærekraftsspørsmål. Det er ønskelig at intensjonene vil føre til bærekraftige reisealternativer, flere mobilitetsmuligheter og økt samarbeid innen natur-/klimarelaterte fagområder.

**Aktivt medborgerskap** har også stor betydning programperioden 2021-2027, og dette gjenspeiles på flere måter. En av de viktigste intensjonene med programmet er å fremme felles europeiske verdier og aktivt samfunnsengasjement. Tematisk sett vil man fremme økt fokus på demokratiske verdier, mangfold, kulturarv, toleranse, etikk, kritisk tenkning og aktivt medborgerskap. Erasmus+ vil fremme utviklingen av medie-/digital kompetanse til å navigere blant falske nyheter, oppfordre til bredere involvering i demokratiutvikling og sosialt samfunnsengasjement gjennom ulike aktivitetene i programmet. Gjennom samarbeid vil studentene kunne bidra til å løse konkrete samfunnsutfordringene. Dette skal gjøres gjennom tverrfaglige, internasjonale samarbeidsfora.

### 2.1.1 Strategi for norsk deltagelse i Erasmus+

I forbindelse med starten av den nye programperioden for Erasmus+ har regjeringen lansert en strategi for norsk deltagelse i det nye Erasmus+ programmet.<sup>5</sup> Målene for strategien er i hovedsak overlappende med satsningsområder og prioriteringer i det nye programmet, og strategien legger også vekt på programmet relevans for nasjonale satsingsområder. Strategien har satt opp mål og innsatsområder. Noen av målene gjelder hele utdanningssektoren, mens andre er spesifikke for høyere utdanning.

De overordnede mål for hele sektoren er at samarbeidet skal:

- **Bidra til å løse store samfunnsutfordringer**  
Innsatsområdene er knyttet til tematiske prioriteringer for prosjektene, De prioriterte temaene er inkludering, mangfold og aktivt medborgerskap, digital omstilling og bærekraft.
- **Styrke samhandling mellom utdanning, opplæring og arbeids- og samfunnsliv**  
Målet er å bruke deltagelsen i programmet strategisk til styrking av tverrsektorielt samarbeid med arbeids- og samfunnsliv for å bidra både til regional og lokal utvikling og til kompetanseutvikling for den enkelte.
- **Gi flere muligheten til å delta i et internasjonalt læringsmiljø.**  
Innsatsområdene er generelt sett knyttet til økt deltagelse i ulike deler av programmet slik at flere får nytte av deltagelsen.
- **Bidra til utvikling av politikk og rammebetingelser**  
Målet er at deltagelsen i programmet skal brukes aktivt i andre prosesser knyttet til utvikling av utdanningssektoren.

Det er også utarbeidet tallfestede mål som er mer spesifikt knyttet til de ulike delene av utdanningssektoren. Disse måltallene kan justeres i løpet av perioden.

<sup>5</sup> <https://www.regjeringen.no/no/dokumenter/strategi-for-norsk-deltakelse-i-erasmus-og-det-europeiske-utdanningsomradet/id2863355/>

## 2.2 Institusjonenes respons på nytt program – nasjonalt nivå

Det nye programmet ble lansert midt i pandemien som preget det meste av 2020 og 2021. Gjennomføring av tiltak som ble innvilget i forrige periode kan også gjennomføres etter at ny programperiode er innført. I tillegg har pandemien forårsaket av mange flere prosjekter er blitt utsatt. Det vil også ha betydning for kapasiteten til å søke og gjennomføre nye prosjekter.

### 2.2.1 Generelt om mobilitet

Usikkerheten og reiserestriksjonene knyttet til pandemien har gått hardt utover mobilitet, ettersom mobilitet i stor grad ble stoppet og/eller utsatt og nådde et bunnivå høsten 2020<sup>6</sup>. Spesielt hardt har pandemien gått ut over ansattmobiliteten og global mobilitet. Samtidig som pandemien la restriksjoner på mulighetene for å reise, lanserte regjeringen Meld. St. 7 (2020-2021) *En verden av muligheter*, med høye, langsiktige mål for utreisende mobilitet. Fra myndighetenes side har det gjennom hele pandemien blitt oppfordret til å gi studentene muligheter til utveksling i den grad det var mulig å gjennomføre.

Pandemien har særlig hatt konsekvenser for mobilitet utenfor Europa. Tallene for gjennomførte mobiliteter for 2021 er ufullstendige fordi de ikke er rapportert inn enda, i tillegg til at mobilitetsopphold er blitt utsatt og/eller delvis gjennomført med supplering i form av digital mobilitet. Flere av institusjonene har dessuten midler igjen fra 2020- og 2021-prosjektet, som de vil kunne benytte fram til 2023.

### Individuell mobilitet i høyere utdanning (tidligere europeisk mobilitet)

I tabellen under viser mobilitetstallene for 2020 en markant reduksjon sammenlignet med året før på grunn av pandemien. Overgangen til nytt program i Erasmus+ med den første utlysningen våren 2021, sammenfalt også i tid med pandemien. Til tross for dette, økte søknadene med ca. 20 prosent sammenlignet med året før. Søkte mobiliteter er imidlertid ikke det samme som gjennomførte mobiliteter, men høye søkertall viser at det er stor interesse for utveksling og gir grunn til optimisme på vei ut av pandemien.

Tabell 1 Europeisk utgående mobilitet, samlet oversikt

	UTGÅENDE MOBILITET	FORMÅL		UTGÅENDE MOBILITET	FORMÅL		TOT. ANTALL UTGÅENDE
2020	2 428	Studier	2177	209	Undervisning	57	2 637
		Praksis	251		Opplæring	152	
2019	3 141	Studier	2688	681	Undervisning	249	3 822
		Praksis	453		Opplæring	432	
2018	2 910	Studier	2514	845	Undervisning	268	3 755
		Praksis	396		Opplæring	577	
2017	2 660	Studier	2340	827	Undervisning	320	3 487
		Praksis	320		Opplæring	507	
2016	2 291	Studier	2018	669	Undervisning	275	2 960
		Praksis	273		Opplæring	394	
2015	2 107	Studier	1916	758	Undervisning	341	2 865
		Praksis	191		Opplæring	417	
2014	1 733	Studier	1557	691	Undervisning	315	2 424
		Praksis	176		Opplæring	376	
<b>Totalt</b>	<b>17 270</b>			<b>4 680</b>			<b>21 950</b>

<sup>6</sup> Kilde: [DBH, Utvekslingsopphold](#)

Tabell 2 Europeisk innkommende mobilitet, samlet oversikt

	INNKOMMENDE MOBILITET STUDENTER		FORMÅL		INNKOMMENDE MOBILITET ANSATT		FORMÅL		TOT.ANTALL INNKOMMENDE MOBILITETER
			Studier				Undervisning		
<b>2020</b>	8 996		8010		262		94		<b>9 258</b>
			Praksis	986			Opplæring	168	
<b>2019</b>	7 499		6353		713		262		<b>8 212</b>
			Praksis	1146			Opplæring	451	
<b>2018</b>	7 572		6234		1 088		459		<b>8 660</b>
			Praksis	1338			Opplæring	629	
<b>2017</b>	6 956		5837		886		377		<b>7 842</b>
			Praksis	1119			Opplæring	509	
<b>2016</b>	6 621		5587		709		340		<b>7 330</b>
			Praksis	1034			Opplæring	369	
<b>2015</b>	6 207		5237		810		409		<b>7 017</b>
			Praksis	970			Opplæring	401	
<b>2014</b>	5 618		4711		751		421		<b>6 369</b>
			Praksis	907			Opplæring	330	
<b>Totalt</b>	<b>49 469</b>				<b>5 219</b>				<b>54 688</b>

\* Tabell 2: totalt innreisende, inkluderer også de som ikke er tilknyttet en norsk høyere utdanningsinstitusjon slik som studenter i praksis i norske virksomheter

Som en konsekvens av pandemien, ser vi en endring i hvor studentene reiser. Dette påvirker også antall studenter som drar med Erasmus+. Før pandemien reiste majoriteten av studentene fra Norge ikke gjennom Erasmus+ til Europa, men på andre avtaler til land som Australia og USA. Da det ble vanskelig å reise til disse landene ble det en økning til mer nærliggende områder, samtidig som det har vært en nedgang i utveksling på bilaterale avtaler. Denne endringen er også med på å forklare økningen i søkertallene for Erasmus+. Det er imidlertid for tidlig å si om denne tendensen vil holde seg på sikt.

Tabell 3 De tre mest populære land for europeisk utgående mobilitet

ÅR	ANSATTE	STUDENTER
<b>2020</b>	<b>DK (31), UK (23), DE (21)</b>	<b>UK (356), DK (288), ES, DE (229)</b>
<b>2019</b>	<b>UK (119), DK (112), DE (64)</b>	<b>FR (379), ES (350), IT (349)</b>
<b>2018</b>	<b>UK (162), NL (86), DE (63)</b>	<b>UK (359), FR (349), ES (334)</b>
<b>2017</b>	<b>UK (153), DE (74), NL (73)</b>	<b>UK (380), FR (319), DE (278)</b>
<b>2016</b>	<b>UK (141), DE (63), NL (57)</b>	<b>UK (323), DE (314), FR (262)</b>
<b>2015</b>	<b>UK (165), DE (72), DK (69)</b>	<b>DE (337), UK (271), FR (266)</b>
<b>2014</b>	<b>UK (131), ES (81), DE (76)</b>	<b>UK (267), DE (266), FR (243)</b>

Tabell 4 De tre mest populære land for europeisk innkommende mobilitet

ÅR	ANSATTE	STUDENTER
2020	DE (35), BE (24), UK (21)	DE (2999), FR (1403), ES (863)
2019	DE (122), UK (84), ES (68)	DE (2024), FR (1212), NL (700)
2018	UK (138), DE (118), DK (105)	DE (1862), FR (1313), NL (780)
2017	DE (115), UK (115), PL (51)	DE (1712), FR (1262), NL (651)
2016	DE (115), UK (89), ES (56)	DE (1629), FR (1167), NL (638)
2015	DE (106), UK (89), ES (81)	DE (1535), FR (1031), ES (639)
2014	DE (106), UK (74), ES (65)	DE (1400), FR (945), ES (583)

Nytt i programperioden er at opptil 20 prosent av budsjettet til institusjonene kan brukes til mobilitet til tredjepartsland som ikke er assosiert med programmet (tidligere partnerland). Søkerne indikerer andel i søknadsskjemaet, men dette er ikke bindende. Søknadsrunden for 2021 viste at 27 av 32 institusjoner planlegger å benytte seg av denne muligheten, 15 av disse planlegger å bruke 20 prosent.

### Blandet intensivprogram – BIP

Blandet intensivprogram er korte, intensive programmer som kombinerer fysisk mobilitet med en virtuell del. BIP skal utvikle innovative måter å lære og undervise på, inkludert bruk av nettsamarbeid. Intensivprogrammet skal ha merverdi sammenlignet med eksisterende kurs eller opplæringer som tilbys av de deltakende høyere utdanningsinstitusjonene og kan være flerårige. Blandede intensive programmer har som mål å kunne nå alle typer studenter, studiefelt og nivåer, og også ansatte.

Institusjonene søker om administrasjonsmidler for å utvikle og gjennomføre disse programmene, som krever et samarbeid på minst tre institusjoner fra tre land. 16 institusjoner fikk tildelt totalt 36 BIPs i 2021-utlysningen, noe som tyder på stor interesse i sektoren.

### Global mobilitet

Det er fortsatt stor interesse for Global mobilitet som omfatter mobilitet utenfor EU/EØS, Nord-Makedonia, Serbia og Tyrkia. 18 institusjoner har søkt om midler i 2022. Dette er en liten reduksjon fra 2020, da 22 høyere utdanningsinstitusjoner søkte. I 2021 var det ingen utlysning. Det totale omsøkte beløpet er også redusert fra over 7 millioner i 2020 til rundt 5 millioner euro i 2022, men overstiger fortsatt tilgjengelig beløp med god margin.

I årets utlysning (2022) er det stor søkning til Afrika, Asia og Neighbourhood East. Dette er også de regionene hvor vi tidligere har sett størst interesse og høyest oversøking. I budsjettet til Afrika for 2022 var det nesten en dobling sammenliknet med 2020-utlysningen, noe sektoren har respondert godt på. Det er ellers positivt at det har kommet søknader til de to nyopprettede regionene Caribbean og Pacific. Det er heller ikke i år vært søknader til Midtøsten, av naturlige årsaker. Den eneste regionen hvor det er for få søknader ut fra tilgjengelige midler, er Vestlige Balkan. En forklaring er at det er en liten region samtidig som det er et stort budsjett, hvilket gjør at alle Erasmus+-landene ønsker samarbeid med denne regionen.

Det er fortsatt stor interesse, men mindre enn tidligere år. Søknadsfristen var kort tid etter en periode i pandemien hvor internasjonalt samarbeid har vært veldig vanskelig. Fagmiljøene kan ha gjenstående midler fra prosjekter som ikke er blitt gjennomført slik at de ikke trenger nye midler. Det kan også være at institusjoner vegrer seg for å søke på grunn av usikkerhet om mulige nye nedstenginger i regioner med lav grad av vaksinerings, vanskeligheter med

gjennomføring av mobilitet fra mange av disse landene på grunn av UDI sitt visumsystem og/eller konflikter i land som det har vært tradisjonelt mange søknader til. Dette gjelder slik som for eksempel Etiopia, Armenia, Ukraina og Russland. Overgang til ny programperiode med nye regler og søknadssystem kan også være en mulig medvirkende årsak.

### Tall fra tidligere programperiode, 2014-2020:

Tabell 5 Global utgående mobilitet, samlet oversikt

	UTGÅENDE MOBILITET	FORMÅL		UTGÅENDE MOBILITET	FORMÅL		TOT.ANTALL UTGÅENDE
		Studier	Praksis		Undervisning	Opplæring	
2019	8	Studier	6	25	Undervisning	12	33
		Praksis	2		Opplæring	13	
2018	42	Studier	29	33	Undervisning	23	75
		Praksis	13		Opplæring	10	
2017	27	Studier	27	86	Undervisning	68	113
		Praksis	0		Opplæring	18	
2016	26	Studier	26	68	Undervisning	42	94
		Praksis	0		Opplæring	26	
2015	8	Studier	8	41	Undervisning	30	49
		Praksis	0		Opplæring	11	
<b>Totalt</b>	<b>111</b>			<b>253</b>			<b>364</b>

Tabell 6 Global innkommende mobilitet, samlet oversikt

	INKOMMENDE MOBILITET	FORMÅL		INKOMMENDE MOBILITET	FORMÅL		TOT. ANTALL INKOMMENDE
		Studier	Praksis		Undervisning	Opplæring	
2019	149	Studier	147	21	Undervisning	9	170
		Praksis	2		Opplæring	12	
2018	157	Studier	144	58	Studier	37	215
		Praksis	13		Praksis	21	
2017	174	Studier	174	90	Undervisning	48	264
		Praksis	0		Opplæring	42	
2016	149	Studier	149	102	Undervisning	47	251
		Praksis	0		Opplæring	55	
2015	124	Studier	124	71	Undervisning	38	195
		Praksis	0		Opplæring	33	
<b>Totalt</b>	<b>753</b>			<b>342</b>			<b>1 095</b>



Tabell 7 Topp 3 Global utgående mobilitet

ÅR	ANSATTE	STUDENTER
2019	Palestina (11), Kosovo (3), Georgia, Nocaragua, Thailand (2)	Jordan (3), Nicaragua (2), Bosnia, Japan, USA (1)
2018	Armenia (9), Palestina (5), Serbia (3)	Russland (9), Palestina, Jordan, Ghana (6)
2017	Georgia (13), Palestina (12), Serbia (8)	Cuba, Australia, Moldova, Nepal (3)
2016	Palestina (13), Nepal (8), Albania (7)	Nepal (8), Jordan (5), Canada (4)
2015	Palestina (12), Kosovo (4)	Mexico (4), Brasil (2)

Tabell 8 Topp 3 land Global innkommende mobilitet

ÅR	ANSATTE	STUDENTER
2019	Palestina (6), (Russland (3), Albania, Brasil, Georgia, India, USA (2)	Ukraina (19), Kosovo (19), Uganda (13)
2018	Ghana (9), Palestina, USA, Russland (6)	Russland (22), Ukraina (17), Georgia (15)
2017	Palestina (15), Russland (12), Serbia (8)	Russland (25), Ukraina (22), Palestina (12)
2016	Albania (16), Montenegro (12), Hviterussland (9)	Ukraina (32), Russland (24), Serbia (19)
2015	India (14), Palestina, Ukraina, Kosovo (7)	Ukraina (23), Kosovo (20), Russland (19)

## 2.2.2 Samarbeidsprosjekter

### Samarbeidspartnerskap

Målet med samarbeidspartnerskap er å utveksle erfaringer, utvikle samarbeidsnettverk og øke kvalitet og relevans av ulike utdanningstilbud gjennom internasjonalisering. Tiltaket støtter utdanningssamarbeid i Europa som skal utvikle, utveksle og prøve ut nyskapende praksis, pedagogisk metode og/eller læringsaktiviteter. Samarbeidspartnerskap skal utvikle ny kunnskap som kan deles, overføres og spres til mange aktører på ulike nivå. Tiltaket er en videreutvikling av det som i forrige programperiode het Strategiske partnerskap.

Norske høyere utdanningsinstitusjoner kan søke prosjekter innen alle de ulike utdanningssektorene, og det er mulig å arbeide innen én sektor eller på tvers av sektorene. Hvilken sektor man søker til, avhenger av hvor de planlagte prosjektresultatene vil ha sin påvirkning og effekt. Prosjekter innen lærerutdanning vil for eksempel ofte høre til under skolepartnerskap, da effekten vil være i skolesektoren. Dermed er UH-institusjonenes delttagelse større enn tallet for innvilgede partnerskap innen sektoren høyere utdanning tilsier.

HK-dir mottok totalt 11 søknader til Samarbeidspartnerskap i høyere utdanning i 2021. 10 av søknadene kom fra offentlig høyere utdanningsinstitusjoner, én kom fra et privat foretak. Av de 11 søknadene som ble mottatt, ble åtte innvilget. Søknadstallet viser nedgang sammenliknet med tidligere år for tiltakets forgjenger, Strategiske partnerskap. En årsak kan være at det ble gjennomført to tildelinger i 2020, på grunn av en ekstra utlysning som ble gjennomført som et tilsvar mot pandemien. En annen forklaring kan være da 2021-utlysningen ble forsinket grunnet ny programperiode, ble det for kort tid mellom utlysning og søknadsfrist. Til tross for noe nedgang i innsendte søknader, viser norske institusjoner jevnt over stor interesse for samarbeidsprosjekter. Det er et mangfold av norske institusjoner som deltar i

nye prosjekter. De mest populære samarbeidslandene i 2021 var Spania, Tyskland, Finland og Nederland.

Det er fortsatt en tendens til at mange norske institusjoner foretrekker å delta som partnere, samtidig som institusjonene oppfordres til å ta koordinatortrollen, spesielt institusjoner som har opparbeidet seg erfaring som partner.

Tabell 9 Norske høyere utdanningsinstitusjoners deltagelse i Strategiske partnerskap (2014-2020) og Samarbeidspartnerskap 2021, samlet oversikt

TILDELINGSÅR	ANTALL PROSJEKTER TOTALT	SOM KOORDINATOR	SOM PARTNER
2021	45	8	37
2020	62	18	44
2019	51	11	40
2018	35	6	29
2017	37	11	26
2016	35	8	27
2015	23	7	16
2014	28	6	22
<b>Sum</b>	<b>316</b>	<b>75</b>	<b>241</b>

Tabell 10 Deltagelse pr. institusjon, samlet oversikt Samarbeidspartnerskap 2021-2027

INSTITUSJON	KOORDINATOR	PARTNER	TOTALT
NTNU	5	5	10
OsloMet	0	4	4
UiS	1	3	4
gHVL	2	6	8
UiB	0	0	0
UiO	0	2	2
INN	0	2	2
UiA	1	3	4
Nord	0	1	1
USN	1	0	1
NMBU	1	1	2
UiT	0	5	5
HiØ	0	0	0
NMH	0	0	0
HiVO	0	0	0
AHO	0	0	0
KHiO	0	0	0
NHH	0	0	0
HiMolde	0	1	1
NIH	0	0	0
SH	0	0	0
<b>Sum</b>	<b>11</b>	<b>33</b>	<b>44</b>

Ser vi på norske institusjoners deltagelse i alle sektorer, både som partner og som koordinator i 2021, deltar NTNU i flest prosjekter (5 prosjekt som koordinator og 5 som partner), etterfulgt av HVL (2 som koordinator og 6 som partner) og UiT (med 5 prosjekt som partner), OsloMet (med 4 som partner) UiA og UiS (begge med 1 som koordinator og 3 som partner).

### 2.2.3 Sentraliserte tiltak

Sentraliserte tiltak er tiltak som forvaltes av EU gjennom *The European Education and Culture Executive Agency* (EACEA) og ikke av nasjonalkontorene. Det er ønskelig at institusjonene søker slike tiltak ettersom dette er tiltak som er mer ambisiøse, komplekse og gir større økonomiske rammer enn tiltakene som er forvaltet av nasjonalkontorene. Søknadsprosessen er ekstra krevende ettersom det er internasjonal konkurranse om disse midlene.

### Europeiske universiteter

European Universities Initiative (EUI) ble utlyst som en pilotordning under de to siste utlysningene av forrige fase av Erasmus+ (2019 og 2020). I EUI skal man bygge et institusjonsvidt samarbeid i en allianse av universiteter som vil omfatte mer eller mindre alle aspekter ved de deltakende institusjonenes virksomhet på utdanningsområdet. Samtidig ble det lagt opp til synergi med forskningssamarbeid ved at alliansene kunne søke tilleggsfinansiering gjennom Horisont 2020. Dette er svært ambisiøse prosjekt, som kan ses på som laboratorier for å utvikle fremtidens universitet.

Begge pilotutlysningene ble møtt med stor interesse, og i alt 41 allianser er blitt innvilget så langt (17 i 2019 og 24 i 2020). Norske institusjoner deltar i syv av alliansene. Universitetet i Bergen og Universitetet i Stavanger har deltatt siden 2019. Alliansene som Norges teknisk-naturvitenskapelige universitet, Universitetet i Oslo og Norges handelshøyskole deltar i, fikk innvilget sine søknader i 2020. Universitetet i Oslo koordinerer sin allianse. Universitetet i Tromsø - Norges arktiske universitet og Universitetet i Agder ble tatt opp som assosierte medlemmer hver sin allianse i 2021.

I inneværende fase av Erasmus+ er EUI inne som et permanent tiltak. Den første utlysningen kom først i 2022, og resultatet ventes til høsten. Alliansene fra pilotutlysningene er innvilget for tre år. Det betyr at 2019-prosjektene måtte søke fornyelse i 2022. Europakommisjonen innså at tre år er altfor liten tid til å realisere de høye ambisjonene for tiltaket. Det ble lagt opp til en to-delt utlysning der eksisterende allianser kunne søke på én pott, mens nye allianser måtte søke på en annen, langt mindre, pott. Dette skapte mye diskusjon, og Kommisjonen la inn finansielle insentiver for å få de eksisterende alliansene til å øke antall medlemmer. En allianse får betydelig bedre finansiering dersom den omfatter minst ni medlemmer enn om den har færre enn ni. Dette førte til at mange allianser gikk aktivt ut for å rekruttere flere medlemmer, og flere norske institusjoner er derfor med på denne søknadsrunden. Dersom alle blir innvilget, kan vi forvente at åtte-ni norske institusjoner vil delta i EUI fra 2023.

I januar i år lanserte Kommisjonen sin europeiske strategi for universiteter, og her trekkes EUI fram som det viktigste verktøyet for å modernisere og integrere høyere utdanning i Europa tettere. Det foreslås å utrede både en egen rettslig status for alliansene og en egen europeisk grad som et tillegg til nasjonale grader. Fortsatt er det en lang vei å gå, men forslagene og strategien i viser at EUI i økende grad blir omdreiningspunktet for videre utvikling av europeisk samarbeid innen høyere utdanning. Derfor er det viktig at norske institusjoner deltar i flest mulig allianser, og HK-dir er glad for at utviklingen tegner positivt.

### **Europeiske lærerakademier**

Lærerakademiene er en ny ordning som ble utlyst for første gang i 2021 i forbindelse med nytt program. Programmet skal bidra til utvikling av policy og praksis knyttet til lærerutdanningene i Europa og styrke den europeiske dimensjonen og internasjonaliseringen i lærerutdanningene. Programmet skal utvikle og prøve ut forskjellige former for virtuell, fysisk og blandet mobilitet som del av lærerutdanningen og læreres videre profesjonsutvikling og bidra til å utvikle bærekraftige partnerskap/samarbeid som verktøy for kvalitetsheving i lærerutdanningene. Det er ønskelig at lærerakademier skal gjøre lærerutdanningen mer attraktiv ved å tilføre muligheter for langsiktig karriereutvikling. Mobilitetsordninger for lærerstudenter, lærere og lærerutdannere vil gi tilgang til ulike faglige felleskap og profesjonsnettverk.

Lærerakademier er en ny ordning som norske UH- institusjoner har vist interesse for helt fra starten av programperioden. Ifølge data fra EACEA kom det 56 søknader om støtte, hvorav 11 av dem fikk tildeling. To søknader med norsk deltagelse har fått tildeling, hvorav en med norsk koordinator (Norges idrettshøyskole) og en med norsk partner (NTNU). Det er positivt at Haugerud skole også deltar i lærerakademiet koordinert av Norges idrettshøyskole.

### **Innovasjonsallianser**

Innovasjonsallianser er større europeiske samarbeidsprosjekter innen høyere utdanning og fag- og yrkesopplæring. Målet med innovasjonsallianser er å utvikle nyskapende utdanningstilbud som fremmer innovasjon og entreprenørskap innen utdanning og arbeidsliv. Alliansene skal identifisere eksisterende kunnskapshull og bidra til utviklingen av nye utdanningstilbud som møter. Prosjektene skal identifisere kunnskapsbehov og tilrettelegge for kunnskapsflyt mellom aktører innen utdanning og arbeidsliv for å utvikle nye ferdigheter som dekker etterspørselen i arbeidsmarkedet. Prosjektene skal ha fokus på økt samarbeid mellom yrkesfag og høyere utdanning.

Prosjektene skal adressere store samfunnsutfordringer som bærekraft, digitalisering, demografiske endringer og omstilling i arbeidslivet. Alliansene kan rettes mot en eller flere sektorer og kan utvikles i samarbeid med arbeidslivet. De skal fremme innovative strategiske satsinger. Det er forventet at resultatene skal skape brede samfunnseffekter.

Resultatene fra søknadsrunden 2021 er ikke tilgjengelige på tidspunktet rapporten skrives.

### **Fremtidsrettede prosjekt**

Fremtidsrettede prosjekt har vært utlyst noen ganger i forrige programperiode, men da under Key action 3, politikktutvikling, men det er nå flyttet til KA2 for partnerskap. Tiltaket støtter store, tverrnasjonale og tverrsektorielle prosjekt som jobber med å identifisere, teste, utvikle eller vurdere innovative tilnærminger, som kan ha potensiale til å gjøre europeisk utdanning og opplæring bedre. Grønn og digital omstilling er sentrale prioriteringer i den første utlysningen (2022). Partnerskapene kan bestå av en blanding av offentlige og private aktører som har evne til innovasjon og til å bidra til den politiske dagsorden innen sitt felt. Det er tre hovedområder i tiltaket: Et tverrsektorielt, et for voksnes læring og et for yrkesfaglig læring. Hvert område er igjen inndelt i noen prioriterte tema.

Det er foreløpig ingen søknader til dette tiltaket.

### **Kapasitetsbyggingsprosjekter**

Gjennom kapasitetsbyggingsprosjekter i Erasmus+ kan høyere utdanningsinstitusjoner og andre relevante organisasjoner i program- og partnerland samarbeide om modernisering og internasjonalisering av høyere utdanning. Kapasitetsbyggingsprosjekter kan ha tre former. Småskala kapasitetsbygging retter seg mot institusjoner som har ingen eller liten erfaring fra

internasjonale kapasitetsbyggingsprosjekter. Kapasitetsbygging på institusjonsnivå retter seg i hovedsak mot høyere utdanningsinstitusjoner i utvalgte partnerland. Kapasitetsbygging på systemnivå retter seg mot nasjonale høyere utdanningsystemer.

Det ble ikke lyst ut midler til Erasmus+ kapasitetsbygging i 2021, men tiltaket er tilbake i 2022-utlysningen.

### **Erasmus Mundus**

Erasmus Mundus skal fremme fremragende utdanning og internasjonalisering på globalt nivå gjennom utvikling av felles studieprogram på masternivå og fysisk mobilitet mellom studiestedene. Erasmus Mundus er flyttet fra KA1 til KA2, noe som signaliserer mer vekt på samarbeidspartnerskap, innovasjon og eksellense, og mindre på mobilitetskomponenten.

I 2021 ble det under Erasmus Mundus Joint Masters (EMJM) tildelt ett prosjekt som koordinator (NTNU), ett som partner (UiS) i tillegg til en assosiert partner i samme prosjekt (UiB). I tillegg deltok NTNU som partner i et Erasmus Mundus Design Measure prosjekt som ble tildelt støtte.

En nyvinning er Erasmus Mundus Design Measures (EMDM) som tilbyr støtte til å utvikle et Erasmus Mundus-program. I 2021 ble NTNU med som partner i et prosjekt, og flere mindre norske utdanningsinstitusjoner finner tiltaket interessant.

### **Jean Monnet**

Tiltaket har som mål å fremme verdensledende fagmiljøer for utdanning og forskning innenfor Europastudier, samt å bidra til dialog mellom academia og beslutningstakere, særlig med tanke på å forbedre forvaltningen av europeisk politikk. Målet er å bidra til å fremme kunnskap om og forståelse av EU, europeisk integrasjon og hvordan EU-institusjonene fungerer. I den nye Erasmus+ programperioden kan høyere utdanningsinstitusjoner fortsatt søke om Jean Monnet Modul, Chair eller Centre of Excellence. For å nå et bredere publikum, vil nå også skoler og yrkesfaglige utdanningsinstitusjoner i programland kunne delta i tiltaket gjennom Jean Monnet Networks in Other Fields of Education and Training og Teacher Trainings. Sistnevnte er også åpent for søknader fra høyere utdanningsinstitusjoner som driver med lærerutdanning.

Jean Monnet er et lite kjent tiltak i Norge, med få deltagende fagmiljøer. I forrige periode var det kun fire institusjoner som deltok; UiO, UiB, NTNU og UiA. Foreløpig er det ingen tilgjengelige data om søknads- eller tildelingstall for 2021.

### **Idrett**

Innenfor idrettssektoren er foreløpig alle tiltakene sentraliserte og består av Småskalapartnerskap, Samarbeidspartnerskap, Europeiske idrettsarrangement og Kapasitetsbygging. Fra 2023 vil det også være mulig å søke på Mobilitet innenfor Erasmus+ Idrett, et tiltak som vil forvaltes av nasjonalkontorene. Idrettstiltakene skal oppfordre til deltagelse i fysisk aktivitet, promotere integritet og verdier innenfor idrett, styrke utdanning gjennom idrett og motvirke diskriminering og intoleranse innenfor idrett.

Data om norsk deltagelse i Erasmus+ Idrett for 2021 er fremdeles ikke publisert, men tallene fra 2020 viser økt deltagelse fra norske organisasjoner, inkludert høyere utdanningsinstitusjoner som Norges Idrettshøgskole og Høgskolen i Molde.

### **Prosjektetableringsstøtte (PES)**

Prosjektetableringsstøtte (PES) er en ordning som gir norske institusjoner, organisasjoner og bedrifter støtte til å utvikle en prosjektsøknad til sentraliserte tiltak under Erasmus+. Ordningen er ikke en del av Erasmus+, men et nasjonalt støttetiltak for å utvikle komplekse EU-søknader og er utformet etter modellen man finner i Horisont Europa-programmet. Ordningen bidrar til å dekke kostnader knyttet til forberedende arbeid, som reiser, møter og frikjøp av ansatte.

Det er mulig å søke om midler både som partner og koordinator. I kalenderåret 2021 ble det søkt PES til søknadsfrister både i 2021 og 2022. Totalt ble det innlevert 15 søknader fra norske universiteter og høyskoler, og 13 av disse ble støttet. Både covid-pandemien og den korte tiden fra publisering av programguide til søknadsfrist i 2021, kan ha virket dempende på søkningsinteressen. Søkningsinteressen var bedre for 2022-utlysningen, noe som delvis kan ha sammenheng med de nye utlysningene i kapasitetsbygging i høyere utdanning og Europeiske universiteter. Det er likevel grunn til å tro at covid-pandemien kan ha redusert motivasjonen for internasjonal prosjektvirksomhet, kanskje særlig i den internasjonale dimensjonen også for utlysninger i 2022.

## 3 Deltagelse i Erasmus+ på institusjonsnivå

Dette kapitlet beskriver de ulike institusjonenes deltagelse i programmet og vurderer potensialet for videre deltagelse i det nye Erasmus+ programmet.

### 3.1 Norges teknisk-naturvitenskapelige universitet (NTNU)

NTNU er den norske institusjonen som har vært den mest aktive brukeren av Erasmus+ programmet i programperioden 2014-2020. I 2020 fikk NTNU status som Europeisk universitet og inngår i den europeiske universitetsalliansen ENHANCE. Helt fra begynnelsen av den nye programperioden har NTNU vist stor interesse for ulike tiltak og aktivt arbeidet med å fremme synergier med andre EU-program (Horisont Europa). NTNU er den norske utdanningsinstitusjonen med høyest deltagelse i Erasmus Mundus og er en av de første norske UH-institusjonene som har søkt og fått tildeling i det nye tiltaket Erasmus+ lærerakademier. Av høyere utdanningsinstitusjoner leverte NTNU flest søknader til Samarbeidspartnerskap og fikk samtlige innvilget.

Potensial for NTNUs videre bruk av Erasmus+:

- NTNU bør fortsette den stabile økningen innenfor Individuell mobilitet og ta i bruk de nye mulighetene som blandede intensivprogram og flere muligheter for globalt samarbeid.
- Det er ønskelig at NTNU fortsetter sin høye deltagelse i Samarbeidspartnerskap.
- NTNU har mye erfaring med samarbeidspartnerskap og ulike typer sentraliserte prosjekt. Det anbefales derfor å se nærmere på den nye ordningen Allianser for innovasjon.
- Det anbefales å bruke deltagelse i Erasmus Mundus til å øke student- og ansattmobilitet til partnerland og finne muligheter for å øke antall norske studenter som tar del i denne type studieprogram.
- NTNU søkte om Jean Monnet Chair i utlysningen 2022 og bygger på den måten videre på Jean Monnet-modul. Institusjonen har potensial for å bygge videre på dette og søke om Jean Monnet Senter for fremragende utdanning.
- Det er ønskelig at erfaringene som deltager i Europeiske universiteter formidles og spres til andre UH-institusjoner, slik at erfaringene deles og inspirerer andre til å utvikle sine samarbeid.

Tabell 11 Europeisk utgående mobilitet, NTNU

		UTGÅENDE MOBILITET STUDENTER		STUDENTER TOPP 3 REISER TIL		UTGÅENDE MOBILITET ANSATTE		ANSATTE TOPP 3 REISER TIL		TOTALT ANTALL MOBILITETER
2020	Praksis	145	PT, IT, DK	Undervisning	0	N/A	161			
	Studier	16		Opplæring	0					
2019	Studier	539	IT, DE, ES	Undervisning	24	IT/DK, CZ, PT	652			
	Praksis	67		Opplæring	22					
2018	Studier	581	ES, IT, DE	Undervisning	24	EK, ES/CZ	709			
	Praksis	85		Opplæring	19					
2017	Studier	507	ES/IT, NL, DK	Undervisning	33	DK, DE/CZ/RO, UK	602			
	Praksis	49		Opplæring	13					
2016	Studier	415	DE, FR, ES	Undervisning	28	BE/DE, ES	504			
	Praksis	48		Opplæring	13					
2015	Studier	369	DE, ES, FR	Undervisning	26	UK, AT, DE	463			
	Praksis	30		Opplæring	38					
2014	Studier	242	DE, FR, UK	Undervisning	28	UK, FR, NL/DE	326			
	Praksis	32		Opplæring	24					
<b>Totalt</b>		<b>3 165</b>			<b>292</b>		<b>3 417</b>			

Tabell 12 Europeisk innkommende mobilitet, NTNU

		INNKOMMENDE MOBILITET STUDENTER		STUDENTER TOPP 3 KOMMER FRA		INNKOMMENDE MOBILITET ANSATTE		ANSATTE TOPP 3 KOMMER FRA		TOTALT ANTALL MOBILITETER
2020	Studier	1752	DE, FR, ES	Undervisning	13	SE, IT, PL	1 848			
	Praksis	69		Opplæring	14					
2019	Studier	1399	DE, FR, IT	Undervisning	25	DE, FR, PL/UK	1 610			
	Praksis	111		Opplæring	75					
2018	Studier	1398	DE, FR, IT	Undervisning	52	IT, DE, FR/CZ	1 677			
	Praksis	148		Opplæring	79					
2017	Studier	1263	DE, FR, NL	Undervisning	39	NL, DE, DK/UK	1 465			
	Praksis	89		Opplæring	74					
2016	Studier	1182	FR, DE, IT	Undervisning	32	DE, FR, PL/CZ	1 357			
	Praksis	109		Opplæring	34					
2015	Studier	1223	DE, FR, ES	Undervisning	35	PL, DE, UK/BE/FR	1 410			
	Praksis	101		Opplæring	51					
2014	Studier	1120	DE, FR, ES	Undervisning	24	PL, UK, DE	1 270			
	Praksis	94		Opplæring	32					
<b>Totalt</b>		<b>10 058</b>			<b>579</b>		<b>10 637</b>			



Tabell 13 Global innkommende mobilitet, NTNU

	INNKOMMENDE MOBILITET STUDENTER		FORMÅL		INNKOMMENDE MOBILITET ANSATT		FORMÅL		TOT. ANTALL INNKOMMENDE MOBILITETER
2019	16	Studier Praksis	16 0		2	Undervisning Opplæring	2 0		18
2018		Studier Praksis				Undervisning Opplæring			0
2017	29	Studier Praksis	29 0		18	Undervisning Opplæring	16 2		47
2016	22	Studier Praksis	22 0		30	Undervisning Opplæring	6 24		52
2015	30	Studier Praksis	30 0		25	Undervisning Opplæring	16 9		55
<b>Totalt</b>	<b>97</b>				<b>75</b>				<b>172</b>

Tabell 14 Global utgående mobilitet, NTNU

	UTGÅENDE MOBILITET STUDENTER		FORMÅL		UTGÅENDE MOBILITET ANSATT		FORMÅL		TOT. ANTALL UTGÅENDE MOBILITETER
2019	2	Studier Praksis	0 2		2	Undervisning Opplæring	2 0		4
2018		Studier Praksis				Undervisning Opplæring			0
2017	0	Studier Praksis	0 0		9	Undervisning Opplæring	8 1		9
2016	8	Studier Praksis	8 0		13	Undervisning Opplæring	11 2		21
2015	0	Studier Praksis	0 0		7	Undervisning Opplæring	3 4		7
<b>Totalt</b>	<b>10</b>				<b>31</b>				<b>41</b>

Tabell 15 Strategiske partnerskap og Samarbeidspartnerskap, NTNU

TILDELINGSÅR	ANTALL PROSJEKTER TOTALT	SOM KOORDINATOR [K]	SOM PARTNER [P]
2021	10	5	5
2020	20	6	14
2019	15	5	10
2018	8	1	7
2017	7	2	5
2016	9	3	6
2015	5	3	2
2014	6	3	3
<b>Sum</b>	<b>80</b>	<b>28</b>	<b>52</b>

Tabell 16 Sentraliserte prosjekt, NTNU

TILDELINGSÅR	KATEGORI	ANTALL	KOORDINATOR	PARTNER
2021	Lærerakademier	1	0	1
2020	Europeiske universiteter	1	0	1
	Fellesgrader	5	0	5
	Kapasitetsbygging	1	0	1
	Kunnskapsallianser	1	0	1
2019	Kapasitetsbygging	2	1	1
	Sport	1	0	1
	Fellesgrader	3	1	2
2018	Fellesgrader	1	0	1
	Jean-Monnet-modul	1	1	0
	Kunnskapsallianser	1	1	0
	Sektorallianser	1	0	1
2017	Fellesgrader	3	0	3
	Kapasitetsbygging	1	0	1
	Kunnskapsallianser	1	0	1
2016	Sektorallianser	1	1	0
	Kapasitetsbygging	1	1	0
2015	Fellesgrader	1	0	1
2014	Fellesgrader	1	0	1
<b>Totalt</b>		<b>28</b>	<b>5</b>	<b>20</b>

### 3.2 Norges miljø- og biovitenskapelige universitet (NMBU)

I forrige programperiode fra 2014-2020 hadde NMBU en jevn og betydelig økning i utgående europeisk studentmobilitet og fikk sin første tildeling innenfor global mobilitet. Antallet strategiske partnerskap har steget til totalt 12 gjennom perioden 2014-2020. I tillegg har NMBU påtatt seg ansvaret å koordinere flere sentraliserte prosjekt. Den positive utviklingen innen flere typer Erasmus+ tiltak ble anerkjent med tildeling av den nasjonale utmerkelsen «Årets Erasmus-institusjon» i 2020, og det er ønskelig at denne utviklingen fortsetter i den nye programperioden.

Potensial for videre bruk av Erasmus+:

- NMBU bør fortsette den stabile økningen innenfor Individuell mobilitet og ta i bruk de nye mulighetene som blandede intensivprogram og flere muligheter for globalt samarbeid.
- NMBU har erfaring som partner i samarbeidsprosjekt og også som koordinator. Institusjonen bør fortsette den positive utviklingen i prosjektsamarbeid og fortsette å ta rollen som koordinator.
- NMBU har bidratt til den positive utviklingen i flere typer samarbeidsprosjekt. Det er ønskelig at denne utviklingen fortsetter. Det anbefales å bygges opp strategisk samarbeid basert på erfaringsoverføringene fra flere ulike typer prosjekt
- NMBU har hatt god suksess i sentraliserte utlysninger, og det er et potensial for å overføre disse erfaringene til flere ulike sentraliserte prosjekt.

Tabell 17 Europeisk utgående mobilitet, NMBU

	UTGÅENDE MOBILITET STUDENTER		STUDENTER TOPP 3 REISER TIL	UTGÅENDE MOBILITET ANSATTE		ANSATTE TOPP 3 REISER TIL	TOTALT ANTALL MOBILITETER
<b>2020</b>	Studier	85	NL, DK, FR	Undervisning	0	FR, BE	<b>93</b>
	Praksis	6		Opplæring	2		
<b>2019</b>	Studier	110	NL, FR, ES	Undervisning	2	DE, ES, EE/EL	<b>129</b>
	Praksis	8		Opplæring	9		
<b>2018</b>	Studier	105	DE, NL, UK/FR	Undervisning	5	NL, DE/CZ	<b>136</b>
	Praksis	6		Opplæring	20		
<b>2017</b>	Studier	79	NL, DK/UK, AT	Undervisning	2	LV/FR	<b>88</b>
	Praksis	4		Opplæring	3		
<b>2016</b>	Studier	52	DE, UK, FR	Undervisning	3	AT, LT	<b>63</b>
	Praksis	3		Opplæring	5		
<b>2015</b>	Studier	72	DE	Undervisning	4	FR (ellers spredt)	<b>86</b>
	Praksis	5		Opplæring	5		
<b>2014</b>	Studier	42	DE, NL/UK	Undervisning	0	ES, DE	<b>51</b>
	Praksis	4		Opplæring	5		
<b>Totalt</b>		<b>581</b>			<b>65</b>		<b>646</b>

Tabell 18 Europeisk innkommende mobilitet, NMBU

	INNKOMMENDE MOBILITET STUDENTER		STUDENTER TOPP 3 KOMMER FRA	INNKOMMENDE MOBILITET ANSATTE		ANSATTE TOPP 3 KOMMER FRA	TOTALT ANTALL MOBILITETER
	Studier	207	FR, DE, NL	Undervisning	0	N/A	214
	Praksis	7		Opplæring	0		
2019	Studier	133	FR, DE, NL	Undervisning	3	AT, ES	151
	Praksis	5		Opplæring	10		
2018	Studier	140	FR, DE, NL	Undervisning	6	PL, ES/LT	170
	Praksis	13		Opplæring	11		
2017	Studier	122	NL, FR, DE	Undervisning	2	PL, NL	143
	Praksis	14		Opplæring	5		
2016	Studier	132	FR, DE/NL	Undervisning	0	CZ, HR	156
	Praksis	18		Opplæring	6		
2015	Studier	129	FR, DE, NL	Undervisning	3	TR	142
	Praksis	8		Opplæring	2		
2014	Studier	94	FR, DE, NL	Undervisning	2	FR/TR/UK	101
	Praksis	4		Opplæring	1		
<b>Totalt</b>		<b>1 026</b>			<b>51</b>		<b>1 077</b>

Tabell 19 Strategiske partnerskap og Samarbeidspartnerskap, NMBU

TILDELINGSÅR	ANTALL PROSJEKTER TOTALT	SOM KOORDINATOR [K]	SOM PARTNER [P]
2021	2	1	1
2020	4	2	2
2019	1	0	1
2018	2	0	2
2017	1	0	1
2016	1	0	1
2015	1	1	0
2014	0	0	0
<b>Sum</b>	<b>12</b>	<b>4</b>	<b>8</b>

Tabell 20 Sentraliserte prosjekt, NMBU

TILDELINGSÅR	KATEGORI	ANTALL	KOORDINATOR	PARTNER
2020	Kapasitetsbygging	1	1	0
	Kunnskapsallianser	1	1	0
2018	Fellesgrader	1	0	1
	Kapasitetsbygging	1	0	1
2015	Kapasitetsbygging	1	1	0
<b>Sum</b>		<b>5</b>	<b>3</b>	<b>2</b>

### 3.3 Universitetet i Bergen (UiB)

UiB har sterk deltagelse innenfor både europeisk og global mobilitet, med en bred portefølje over hele verden. UiB kan vise til en positiv trend også før pandemien, og institusjonen har her et godt grunnlag å bygge videre på fremover. UiB har vært en aktiv deltaker i tiltaket strategiske partnerskap og har høstet bred erfaring gjennom deltagelse i 20 strategiske partnerskap gjennom perioden. Sentraliserte prosjekt er også en del av UiB sin portefølje, der institusjonen kan vise til tildelinger innen de sentraliserte tiltakene Fellesgrader, Jean Monnet og Europeiske universiteter. I 2019 fikk UiB status som Europeisk universitet i den europeiske universitetsalliansen ARQUS.

Potensial for videre bruk av Erasmus+:

- UiB bør fortsette den stabile økningen innenfor Individuell mobilitet og ta i bruk de nye mulighetene i ny programperiode som blandede intensivprogram og flere muligheter for samarbeid utenfor Europa.
- Institusjonen har potensiale for økt søkning innenfor samarbeidspartnerskap, særlig som koordinator.
- UiB har erfaring til å søke om deltagelse i nye sentraliserte prosjekt, slik som Lærerakademier, og Innovasjonsallianser være et relevant tiltak til å utforske universitetets rolle som en regional utviklingsaktør gjennom internasjonalt samarbeid.
- På bakgrunn av sterke samarbeidsrelasjoner med relevante regioner utenfor Europa er det et særlig potensial for deltagelse i Kapasitetsbyggingsprosjekt.
- Institusjonen har solide fagmiljø innen Europa-kunnskap og har potensial for å bygge videre på Jean Monnet-modulen til et Jean Monnet Senter for fremragende utdanning.
- Som del av den europeiske universitetsalliansen ARQUS har UiB gjort seg viktige erfaringer som kan formidles til andre UH-institusjoner.

Tabell 21 Europeisk utgående mobilitet, UiB

	UTGÅENDE MOBILITET STUDENTER		STUDENTER TOPP 3 REISER TIL	UTGÅENDE MOBILITET ANSATTE		ANSATTE TOPP 3 REISER TIL	TOTALT ANTALL MOBILITETER
	Studier	Praksis		Undervisning	Opplæring		
2020	Studier	355	DK, UK, ES	Undervisning	4	AT, DE, DK	387
	Praksis	14		Opplæring	14		
2019	Studier	362	UK, FR, DE	Undervisning	22	UK, DE, DK	437
	Praksis	28		Opplæring	25		
2018	Studier	265	UK, FR, DE	Undervisning	19	ES, DE, NL/SE/DK/FR	340
	Praksis	28		Opplæring	28		
2017	Studier	252	UK, DE, FR	Undervisning	22	CZ, DE/FR/PL/UK, BE/SE	320
	Praksis	18		Opplæring	28		
2016	Studier	211	UK, DE, FR	Undervisning	19	FR, DK, AT	265
	Praksis	15		Opplæring	20		
2015	Studier	226	DE, UK, NL	Undervisning	19	UK, IS/FR	275
	Praksis	6		Opplæring	24		
2014	Studier	181	DE, UK, FR	Undervisning	17	UK, SE/PT	226
	Praksis	4		Opplæring	24		
<b>Totalt</b>		<b>1 965</b>			<b>285</b>		<b>2 250</b>

Tabell 22 Europeisk innkommende mobilitet, UiB

	INNKOMMENDE MOBILITET STUDENTER		STUDENTER TOPP 3 KOMMER FRA	INNKOMMENDE MOBILITET ANSATTE		ANSATTE TOPP 3 KOMMER FRA	TOTALT ANTALL MOBILITETER
	Studier	Praksis		Undervisning	Opplæring		
2020	Studier	1275	DE, FR, ES	Undervisning	11	UK, DE, AT	1 347
	Praksis	51		Opplæring	10		
2019	Studier	939	DE, FR, ES	Undervisning	26	DE, UK, FI	1 092
	Praksis	65		Opplæring	62		
2018	Studier	890	DE, FR, NL	Undervisning	46	DE, UK, NL	1 078
	Praksis	76		Opplæring	66		
2017	Studier	873	DE, FR, UK	Undervisning	39	DE, UK, EE	1 051
	Praksis	62		Opplæring	77		
2016	Studier	794	DE, FR, NL	Undervisning	31	DE, UK, CZ	907
	Praksis	60		Opplæring	22		
2015	Studier	751	DE, FR, ES	Undervisning	34	DE, UK, NL	893
	Praksis	46		Opplæring	62		
2014	Studier	666	DE, FR, ES	Undervisning	55	DE/ES, UK	832
	Praksis	44		Opplæring	67		
<b>Totalt</b>		<b>6 592</b>			<b>608</b>		<b>7 200</b>

Tabell 23 Global utgående mobilitet, UiB

	UTGÅENDE MOBILITET STUDENTER	FORMÅL		UTGÅENDE MOBILITET ANSATT	FORMÅL		TOTALT ANTALL UTGÅENDE MOBILITETER
2019	3	Studier	3	0	Undervisning	0	3
		Praksis	0		Opplæring	0	
2018	15	Studier	15	3	Undervisning	0	18
		Praksis	0		Opplæring	3	
2017	8	Studier	8	9	Undervisning	7	17
		Praksis	0		Opplæring	2	
2016	5	Studier	5	6	Undervisning	5	11
		Praksis	0		Opplæring	1	
2015	0	Studier	0	9	Undervisning	8	9
		Praksis	0		Opplæring	1	
<b>Totalt</b>	<b>31</b>			<b>27</b>			<b>58</b>

Tabell 24 Global innkommende mobilitet, UiB

	INNKOMMENDE MOBILITET STUDENTER	FORMÅL		INNKOMMENDE MOBILITET ANSATT	FORMÅL		TOT.ANTALL INNKOMMENDE MOBILITETER
2019	28	Studier	28	1	Undervisning	0	29
		Praksis	0		Opplæring	1	
2018	32	Studier	32	10	Undervisning	7	42
		Praksis	0		Opplæring	3	
2017	25	Studier	25	10	Undervisning	5	35
		Praksis	0		Opplæring	5	
2016	35	Studier	35	8	Undervisning	5	43
		Praksis	0		Opplæring	3	
2015	43	Studier	43	9	Undervisning	2	52
		Praksis	0		Opplæring	7	
<b>Totalt</b>	<b>163</b>			<b>38</b>		<b>38</b>	<b>201</b>

Tabell 25 Strategiske partnerskap og Samarbeidspartnerskap, UiB

TILDELINGSÅR	ANTALL PROSJEKTER TOTALT	SOM KOORDINATOR	SOM PARTNER
2021	0	0	0
2020	7	3	4
2019	2	0	2
2018	3	0	3
2017	4	1	3
2016	1	0	1
2015	1	0	1
2014	2	1	1
<b>Sum</b>	<b>20</b>	<b>5</b>	<b>15</b>

Tabell 26 Sentraliserte prosjekt, UiB

TILDELINGSÅR	KATEGORI	ANTALL	KOORDINATOR	PARTNER
<b>2020</b>	Erasmus Mundus	1	0	1
	Kapasitetsbygging	1	0	1
<b>2019</b>	Europeiske universiteter	1	0	1
<b>2017</b>	Jean Monnet-modul	1	1	0
<b>2016</b>	Fellesgrader	1	0	1
<b>2015</b>	Fellesgrader	1	0	1
<b>Totalt</b>		<b>6</b>	<b>1</b>	<b>5</b>



### 3.4 Universitetet i Oslo (UiO)

I programperioden 2014-2020 har UiO hatt en jevn økning i utgående europeisk og global mobilitet og en bred deltagelse i ulike samarbeidsprosjekt, både desentraliserte (strategiske partnerskap) og sentraliserte prosjekt (Fellesgrader, Kapasitetsbygging, Jean Monnet og Politikktutvikling). UiO har vært blant de fem UH-institusjonene som har gjennomført flest sentraliserte prosjekt. I tillegg har UiO fått status som Europeisk universitet og leder den europeiske universitetsalliansen CircleU. Basert på den brede erfaringen er det ønskelig at den positive utviklingstendensen vedlikeholdes. UiO kan vise til en positiv trend for mobilitet før pandemien og har derfor et godt grunnlag å bygge videre på fremover.

Potensial for UiOs videre bruk av Erasmus+:

- UiO bør fortsatt jobbe med økning innenfor individuell mobilitet og ta i bruk de nye mulighetene som blandede intensivprogram og flere muligheter for samarbeid utenfor Europa.
- Innen samarbeidspartnerskap og strategiske partnerskap har UiO hovedsakelig deltatt i partnerrollen. Det er derfor stort potensial for økt søkning innenfor samarbeidspartnerskap, særlig som koordinator.
- UiO kan, med utgangspunkt i sterke Europa-miljøer, øke sin deltagelse i Jean Monnet-tiltak.
- Det er ønskelig at den aktive deltagelsen i sentraliserte prosjekt fortsetter og at UiO prøver nye prosjektkategorier, som Innovasjonsallianser og Erasmus+ Lærerakademier
- UiO utforsker koblinger mellom nasjonale og europeiske tiltak som SFU-ordningen og Erasmus+. Det anbefales å fortsette med dette arbeidet, samt utforske flere synergier mellom nasjonale og internasjonale tiltak for høyere utdanning, forskning og innovasjon.
- Det er ønskelig at erfaringene som koordinator i Europeiske universiteter formidles og spres til andre UH-institusjoner, slik at erfaringene deles og inspirerer andre til å utvikle sine samarbeid.

Tabell 27 Europeisk utgående mobilitet, UiO

		UTGÅENDE MOBILITET STUDENTER	STUDENTER TOPP 3 REISER TIL	UTGÅENDE MOBILITET ANSATTE	ANSATTE TOPP 3 REISER TIL	TOTALT ANTALL MOBILITETER	
2020	Studier	368	UK, FR, IT	Undervisning	0	N/A	385
	Praksis	17		Opplæring	0		
2019	Studier	392	UK, FR, IT	Undervisning	8	DE, CZ, HU	447
	Praksis	31		Opplæring	16		
2018	Studier	360	UK, FR, DE	Undervisning	7	FR, ES, NL	438
	Praksis	20		Opplæring	51		
2017	Studier	350	UK, FR, NL	Undervisning	15	IS, DE/HU	429
	Praksis	22		Opplæring	42		
2016	Studier	290	UK, DE, FR	Undervisning	10	IE, DE, AT/CY/EL/NL	341
	Praksis	14		Opplæring	27		
2015	Studier	311	UK, DE, NL	Undervisning	10	FR, BE/DE/DK	350
	Praksis	8		Opplæring	21		
2014	Studier	252	UK, DE/FR	Undervisning	10	DE, UK, SE	284
	Praksis	0		Opplæring	22		
<b>Totalt</b>		<b>2 435</b>			<b>239</b>		<b>2 674</b>

Tabell 28 Europeisk innkommende mobilitet, UiO

		INNKOMMENDE MOBILITET STUDENTER	STUDENTER TOPP 3 KOMMER FRA	INNKOMMENDE MOBILITET ANSATTE	ANSATTE TOPP 3 KOMMER FRA	TOTALT ANTALL MOBILITETER	
2020	Studier	989	DE, FR, IT	Undervisning	6	UK, DE, AT	1 052
	Praksis	51		Opplæring	6		
2019	Studier	893	DE, FR, NL	Undervisning	13	DE, UK, BE	997
	Praksis	61		Opplæring	30		
2018	Studier	867	DE, FR, NL	Undervisning	19	FR, UK, SE	1 022
	Praksis	71		Opplæring	65		
2017	Studier	757	DE, FR, NL	Undervisning	20	DE, SE, FI	864
	Praksis	45		Opplæring	42		
2016	Studier	744	DE, FR, NL	Undervisning	22	UK, DE, PL	868
	Praksis	57		Opplæring	45		
2015	Studier	756	DE, FR, NL	Undervisning	26	DE, UK, PL	859
	Praksis	47		Opplæring	30		
2014	Studier	647	DE, FR, ES	Undervisning	30	DE/UK, PL	736
	Praksis	31		Opplæring	28		
<b>Totalt</b>		<b>6 016</b>			<b>382</b>		<b>6 398</b>

Tabell 29 Global utgående mobilitet, UiO

	UTGÅENDE MOBILITET STUDENTER		FORMÅL		UTGÅENDE MOBILITET ANSATT		FORMÅL		TOT. ANTALL UTGÅENDE MOBILITETER
2019	1	Studier	1	0	Undervisning	0	1		
		Praksis	0		Opplæring	0			
2018	0	Studier	0	3	Undervisning	1	3		
		Praksis	0		Opplæring	2			
2017	0	Studier	0	2	Undervisning	2	2		
		Praksis	0		Opplæring	0			
2016	0	Studier	0	10	Undervisning	6	10		
		Praksis	0		Opplæring	4			
2015	1	Studier	1	0	Undervisning	0	1		
		Praksis	0		Opplæring	0			
<b>Totalt</b>	<b>2</b>			<b>15</b>			<b>17</b>		

Tabell 30 Global innkommende mobilitet, UiO

	INNKOMMENDE MOBILITET STUDENTER		FORMÅL		INNKOMMENDE MOBILITET ANSATT		FORMÅL		TOT. ANTALL INNKOMMENDE MOBILITETER
2019	5	Studier	5	0	Undervisning	0	5		
		Praksis	0		Opplæring	0			
2018	6	Studier	6	1	Undervisning	1	7		
		Praksis	0		Opplæring	0			
2017	3	Studier	3	1	Undervisning	0	4		
		Praksis	0		Opplæring	1			
2016	7	Studier	7	3	Undervisning	2	10		
		Praksis	0		Opplæring	1			
2015	4	Studier	4	1	Undervisning	1	5		
		Praksis	0		Opplæring	0			
<b>Totalt</b>	<b>25</b>			<b>6</b>			<b>31</b>		

Tabell 31 Strategiske partnerskap og Samarbeidspartnerskap, UiO

TILDELINGSÅR	ANTALL PROSJEKTER TOTALT	SOM KOORDINATOR	SOM PARTNER
2021	2	0	2
2020	5	0	5
2019	5	0	5
2017	2	0	2
2016	2	1	1
2015	2	0	2
2014	2	0	2
<b>Sum</b>	<b>20</b>	<b>1</b>	<b>19</b>

Tabell 32 Sentraliserte prosjekt, UiO

TILDELINGSÅR	KATEGORI	ANTALL	KOORDINATOR	PARTNER
<b>2020</b>	Europeiske	1	1	0
	Jean Monnet nettverk	1	0	1
	Kapasitetsbygging	1	0	1
	Kunnskapsallianser	1	0	1
	Politikkutforming	1	0	1
<b>2019</b>	Jean Monnet nettverk	2	0	2
	Politikkutforming	1	0	1
<b>2018</b>	Jean Monnet nettverk	1	0	1
<b>2017</b>	Fellesgrader	2	0	2
	Jean Monnet nettverk	2	0	2
<b>2016</b>	Fellesgrader	2	0	2
	Kapasitetsbygging	1	0	1
<b>2015</b>	Jean Monnet nettverk	2	0	2
	Politikkutforming	2	0	2
<b>2014</b>	Jean Monnet nettverk	2	0	2
<b>Totalt</b>		<b>22</b>	<b>1</b>	<b>21</b>

### 3.5 Universitetet i Stavanger (UiS)

UiS har vært en av de mest aktive deltakere i Strategiske partnerskap og er en av institusjonene som har toppet tildelingslister for partnerskap i en årrekke. Videre har UiS deltatt i noen prosjekter i global mobilitet og har skaffet seg en bred erfaring med sentraliserte tiltak som Kunnskapsallianser, Fellesgrader og Kapasitetsbygging. UiS har fått status som Europeisk universitet og er et aktivt medlem av den europeiske universitetsalliansen ECIU. UiS bruker programmet strategisk for å bygge opp sin rolle som en regional utviklingsaktør. Den aktive deltagelsen i Erasmus+ resulterte i utmerkelsen «Årets Erasmus+ institusjon» som ble tildelt i 2019.

Potensial for videre bruk av Erasmus+:

- UiS bør jobbe for fortsatt økningen innenfor Individuell mobilitet og ta i bruk de nye mulighetene i ny programperiode som blandede intensivprogram og flere muligheter for globalt samarbeid.
- UiS kan bruke sin erfaring innenfor Strategiske partnerskap og Kunnskapsallianser til å utvikle søknader innen de fleste kategorier av samarbeidsprosjekt. Allianser for innovasjon og Fremtidsrettede prosjekt kan være relevante.
- UiS har opparbeidet seg god erfaring med Erasmus Mundus og kan utnytte denne kompetansen til å søke enda flere og nye prosjekter.
- Erfaringer med Europeiske universitet har gitt en unik innsikt i bruk av Erasmus+ programmet. Det er ønskelig at UiS fortsetter å utvikle nye utdanningsmodeller som bidrar til utfordringsbasert og samfunnsrelevant læring.

Tabell 33 Europeisk utgående mobilitet, UiS

	UTGÅENDE MOBILITET STUDENTER		STUDENTER TOPP 3 REISER TIL	UTGÅENDE MOBILITET ANSATTE		ANSATTE TOPP 3 REISER TIL	TOTALT ANTALL MOBILITETER
2020	Studier	57	DK, UK, SE	Undervisning	0	N/A	66
	Praksis	9		Opplæring	0		
2019	Studier	85	DK, ES, FR	Undervisning	0	BE, SE, ES/EE/DK	104
	Praksis	11		Opplæring	8		
2018	Studier	93	DK, PT, UK	Undervisning	15	UK/FI, ES/PT/DE	141
	Praksis	9		Opplæring	24		
2017	Studier	89	SE, DK, NL	Undervisning	13	IT, DE, BE/FR/PL	138
	Praksis	11		Opplæring	25		
2016	Studier	49	ES, UK, SE/DK	Undervisning	10	UK, PL, ES	94
	Praksis	14		Opplæring	21		
2015	Studier	36	BE/DK/ES	Undervisning	11	ES, UK, BE	83
	Praksis	5		Opplæring	31		
2014	Studier	20	DK, ES, SE	Undervisning	10	UK/ES/DK	57
	Praksis	3		Opplæring	24		
<b>Totalt</b>		<b>491</b>			<b>192</b>		<b>683</b>

Tabell 34 Europeisk innkommende mobilitet, UiS

	INNKOMMENDE MOBILITET STUDENTER		STUDENTER TOPP 3 KOMMER FRA	INNKOMMENDE MOBILITET ANSATTE		ANSATTE TOPP 3 KOMMER FRA	TOTALT ANTALL MOBILITETER
2020	Studier	256	FR, DE, ES	Undervisning	5	BE, DK, EE	293
	Praksis	17		Opplæring	15		
2019	Studier	235	FR, DE, ES	Undervisning	25	ES, BE, DK/FI	305
	Praksis	14		Opplæring	31		
2018	Studier	176	FR, DE, NL	Undervisning	38	DE, FI, SI	284
	Praksis	27		Opplæring	43		
2017	Studier	208	FR, DE, ES	Undervisning	23	BE, DE, SI	257
	Praksis	7		Opplæring	19		
2016	Studier	194	FR, DE, ES	Undervisning	25	UK, SI, BE	248
	Praksis	13		Opplæring	16		
2015	Studier	207	FR, DE, ES	Undervisning	39	PL, ES/BE	288
	Praksis	24		Opplæring	18		
2014	Studier	168	FR, DE, ES	Undervisning	39	SI, PL, DE	231
	Praksis	5		Opplæring	19		
<b>Totalt</b>		<b>1 551</b>			<b>335</b>		<b>1 906</b>

Tabell 35 Global utgående mobilitet, UiS

	UTGÅENDE MOBILITET STUDENTER	FORMÅL		UTGÅENDE MOBILITET ANSATT	FORMÅL		TOT. ANTALL UTGÅENDE MOBILITETER
2019	0	Studier	0	11	Undervisning	2	11
		Praksis	0		Opplæring	9	
2018	0	Studier		0	Undervisning		0
		Praksis			Opplæring		
2017	0	Studier	0	6	Undervisning	1	6
		Praksis	0		Opplæring	5	
2016	0	Studier	0	4	Undervisning	0	4
		Praksis	0		Opplæring	4	
2015	4	Studier	4	4	Undervisning	2	8
		Praksis	0		Opplæring	2	
<b>Totalt</b>	<b>4</b>			<b>25</b>			<b>29</b>

Tabell 36 Global innkommende mobilitet, UiS

	INNKOMMENDE MOBILITET STUDENTER	FORMÅL		INNKOMMENDE MOBILITET ANSATT	FORMÅL		TOTALT ANTALL INNKOMMENDE MOBILITETER
		Studier			Undervisning		
2019	3	Studier	3	6	Undervisning	0	9
		Praksis	0		Opplæring	6	
2018	0	Studier		0	Undervisning		0
		Praksis			Opplæring		
2017	6	Studier	6	4	Undervisning	0	10
		Praksis	0		Opplæring	4	
2016	11	Studier	11	6	Undervisning	2	17
		Praksis	0		Opplæring	4	
2015	3	Studier	3	7	Undervisning	0	10
		Praksis	0		Opplæring	7	
<b>Totalt</b>	<b>23</b>			<b>23</b>			<b>46</b>

Tabell 37 Strategiske partnerskap og Samarbeidspartnerskap, UiS

TILDELINGSÅR	ANTALL PROSJEKTER TOTALT	SOM KOORDINATOR	SOM PARTNER
2021	4	1	3
2020	9	4	5
2019	4	1	3
2018	2	1	1
2017	2	1	1
2016	3	0	3
2015	3	0	3
2014	4	1	3
<b>Sum</b>	<b>31</b>	<b>9</b>	<b>22</b>

Tabell 38 Sentraliserte prosjekt, UiS

TILDELINGSÅR	KATEGORI	ANTALL	KOORDINATOR	PARTNER
2020	Europeiske universiteter	1	0	1
	Kunnskapsallianser	1	0	1
	Politikkutforming	1	0	1
2019	Fellesgrader	1	1	0
	Kapasitetsbygging	1	0	1
	Kunnskapsallianser	2	1	1
2018	Kapasitetsbygging	1	0	1
2016	Kapasitetsbygging	1	0	1
	Fellesgrader	1	0	1
<b>Totalt</b>		<b>10</b>	<b>2</b>	<b>8</b>

### 3.6 Universitetet i Tromsø – Norges arktiske universitet (UiT)

Institusjonen har deltatt i en rekke mobilitetsprosjekter innenfor global mobilitet og ledet et mobilitetskonsortium. UiT har skaffet seg erfaringer med både desentraliserte prosjekt (Strategiske partnerskap) og sentraliserte prosjekt (Politikkutvikling). UiT ble i 2021 med i European University Alliance for Global Health (EUGLOH).

Basert på disse erfaringene er det naturlig å forvente at UiT tar en mer aktiv rolle i flere typer Erasmus+ prosjekt i den nye programperioden.

Potensial for videre bruk av Erasmus+:

- UiT bør fortsette økningen innenfor Individuell mobilitet fra før pandemien og ta i bruk de nye mulighetene som blandede intensivprogram og flere muligheter for globalt samarbeid.
- Institusjonen har opparbeidet seg erfaring med rollen som partner i strategiske partnerskap og bør bruke denne erfaringen til å søke som koordinator for samarbeidsprosjekt.
- UiT har fått tildeling innen sentraliserte tiltak og kan ta flere initiativ til å søke om prosjektmidler for videre deltagelse i flere typer av samarbeidsprosjekt, for eksempel Innovasjonsallianser. Det anbefales å ta utgangspunkt i de fagmiljøene som har erfaring innenfor liknende ordninger, for eksempel EUs Horisont Europaprogrammet som kobler utdanning, forskning og innovasjon. Innovasjonsrettede prosjekt kan være et relevant neste steg.

Tabell 39 Europeisk utgående mobilitet, UiT

	UTGÅENDE MOBILITET STUDENTER		STUDENTER TOPP 3 REISER TIL	UTGÅENDE MOBILITET ANSATTE		ANSATTE TOPP 3 REISER TIL	TOTALT ANTALL MOBILITETER
2020	Studier	56	UK, DE, DK	Undervisning	1	UK, DE	69
	Praksis	5		Opplæring	7		
2019	Studier	95	DK, UK/DE, ES	Undervisning	22	UK, DE, IT	200
	Praksis	45		Opplæring	38		
2018	Studier	54	DK, UK, DE/NL	Undervisning	16	UK, DK, IT/SE	144
	Praksis	39		Opplæring	35		
2017	Studier	78	DK, UK, DE	Undervisning	14	UK, DE, IT	146
	Praksis	27		Opplæring	27		
2016	Studier	58	ES, DK, IT	Undervisning	12	UK, DE	112
	Praksis	24		Opplæring	18		
2015	Studier	38	DK, DE/UK	Undervisning	12	UK, NL/DK/ES	87
	Praksis	23		Opplæring	14		
2014	Studier	35	UK, DE, SE	Undervisning	11	UK, DE/DK	94
	Praksis	25		Opplæring	23		
<b>Totalt</b>		<b>602</b>			<b>250</b>		<b>852</b>



Tabell 40 Europeisk innkommende mobilitet, UiT

INNKOMMENDE MOBILITET STUDENTER		STUDENTER TOPP 3 KOMMER FRA	INNKOMMENDE MOBILITET ANSATTE	ANSATTE TOPP 3 KOMMER FRA	TOTALT ANTALL MOBILITETER		
2020	Studier	458	DE, ES, DK	Undervisning	7	BE, PL, FR/IS	522
	Praksis	37		Opplæring	20		
2019	Studier	408	DE, FR, DK	Undervisning	35	UK, ES/FI, DE	550
	Praksis	54		Opplæring	53		
2018	Studier	378	DE, FR, ES	Undervisning	39	UK, DK, FI	535
	Praksis	67		Opplæring	51		
2017	Studier	325	DE, FR, UK	Undervisning	27	UK, DE, FI/SE	413
	Praksis	31		Opplæring	30		
2016	Studier	297	DE, FR, IT	Undervisning	22	DE, PL/SE	407
	Praksis	39		Opplæring	49		
2015	Studier	287	DE, FR, IT	Undervisning	25	DE, PL, SE	376
	Praksis	38		Opplæring	26		
2014	Studier	240	DE, FR, ES	Undervisning	18	FI, DE, ES	305
	Praksis	28		Opplæring	19		
<b>Totalt</b>		<b>2 687</b>			<b>421</b>		<b>3 108</b>

Tabell 41 Global utgående mobilitet, UiT

UTGÅENDE MOBILITET STUDENTER		FORMÅL		UTGÅENDE MOBILITET ANSATT		FORMÅL		TOT. ANTALL UTGÅENDE MOBILITETER
2019	0	Studier	0	1	Undervisning	1	1	1
		Praksis	0		Opplæring	0		
2018	6	Studier	0	11	Undervisning	9	17	17
		Praksis	6		Opplæring	2		
2017	0	Studier	0	15	Undervisning	12	15	15
		Praksis	0		Opplæring	3		
2016	0	Studier	0	7	Undervisning	4	7	7
		Praksis	0		Opplæring	3		
2015	0	Studier	0	0	Undervisning	0	0	0
		Praksis	0		Opplæring	0		
<b>Totalt</b>				<b>34</b>				<b>40</b>

Tabell 42 Global innkommende mobilitet, UiT

	INNKOMMENDE MOBILITET STUDENTER		FORMÅL		INNKOMMENDE MOBILITET ANSATT		FORMÅL		TOT. ANTALL INNKOMMENDE MOBILITETER
2019	3	Studier	3	0	Undervisning	0	3		
		Praksis	0		Opplæring	0			
2018	17	Studier	7	9	Undervisning	7	26		
		Praksis	10		Opplæring	2			
2017	13	Studier	13	0	Undervisning	0	13		
		Praksis	0		Opplæring	0			
2016	5	Studier	5	7	Undervisning	6	12		
		Praksis	0		Opplæring	1			
2015	0	Studier	0	0	Undervisning	0	0		
		Praksis	0		Opplæring	0			
<b>Totalt</b>	<b>38</b>			<b>16</b>			<b>54</b>		

Tabell 43 Strategiske partnerskap og Samarbeidspartnerskap, UiT

TILDELINGSÅR	ANTALL PROSJEKTER TOTALT	SOM KOORDINATOR	SOM PARTNER
2021	5	0	5
2020	2	0	2
2019	3	0	3
2018	1	0	1
2017	1	0	1
2016	0	0	0
2015	1	0	1
2014	2	0	2
Sum	<b>15</b>	<b>0</b>	<b>15</b>

Tabell 44 Sentraliserte prosjekt, UiT

TILDELINGSÅR	KATEGORI	ANTALL	KOORDINATOR	PARTNER
2020	Kapasitetesbygging	1	0	1
2020	Politikkutvikling	3	0	3
Sum		<b>4</b>	<b>0</b>	<b>4</b>

### 3.7 Universitetet i Agder (UiA)

I programperioden 2014-2020 har UiA økt sin deltagelse innenfor både europeisk og global mobilitet, samt andre Erasmus+ tiltak. På slutten av programperioden har UiA deltatt i strategiske partnerskap. I tillegg har UiA opparbeidet seg erfaringer i de sentraliserte tiltakene Kunnskapsallianser, Kapasitetsbygging og Jean Monnet (tildeling innen det første norske fremragende senteret i 2020). UiA er blitt assosiert medlem av universitetsalliansen FORTHEM som skal søke om fornyet status som Europeisk Universitet i 2022. UiA ble kåret til «Årets Erasmus-institusjon» i 2017. Det er ønskelig at den positive utviklingen fortsetter i det nye programmet.

Potensial for videre bruk av Erasmus+:

- UiA bør fortsette den stabile økningen innenfor Individuell mobilitet og ta i bruk de nye mulighetene som blandede intensivprogram og flere muligheter for globalt samarbeid.
- UiA har raskt opparbeidet seg erfaringer både som koordinator og partner i strategiske partnerskap. Institusjonen bør fortsette søknaden til samarbeidprosjekt, og kan koordinere flere søknader innen dette tiltaket.
- Institusjonen deltar i flere sentraliserte tiltak og kan bruke erfaringen til å søke om å koordinere eller delta i flere ulike typer samarbeidsprosjekt. Innovasjonsallianser, Fremtidsrettede prosjekt og/eller Erasmus+ lærerakademier kan være relevante.
- Videreutvikling av Kapasitetsbyggingsprosjekt eller deltagelse i Erasmus Mundus-tiltak kan styrke det globale samarbeidet som institusjonen har etablert.

Tabell 45 Europeisk utgående mobilitet, UiA

	UTGÅENDE MOBILITET STUDENTER		STUDENTER TOPP 3 REISER TIL	UTGÅENDE MOBILITET ANSATTE		ANSATTE TOPP 3 REISER TIL	TOTALT ANTALL MOBILITETER
	Studier	Praksis		Undervisning	Opplæring		
2020	Studier	293	UK, TR, SE	Undervisning	6	BE, IT/ PL	307
	Praksis	6		Opplæring	2		
2019	Studier	112	UK, ES, DK	Undervisning	8	PL, NL	149
	Praksis	22		Opplæring	7		
2018	Studier	116	UK, IE, FR	Undervisning	9	UK, IS, DE/IE	173
	Praksis	17		Opplæring	31		
2017	Studier	95	UK, ES, DE	Undervisning	22	FI, LT, PL	157
	Praksis	17		Opplæring	23		
2016	Studier	82	UK, ES, AT	Undervisning	18	UK, DE	133
	Praksis	13		Opplæring	20		
2015	Studier	79	UK, DE, DK	Undervisning	11	UK, PL	107
	Praksis	9		Opplæring	8		
2014	Studier	62	UK, ES, DE/DK	Undervisning	15	UK, IT, DE	97
	Praksis	10		Opplæring	10		
<b>Totalt</b>		<b>933</b>			<b>188</b>		<b>1 121</b>

Tabell 46 Europeisk innkommende mobilitet, UiA

	INNKOMMENDE MOBILITET STUDENTER		STUDENTER TOPP 3 KOMMER FRA	INNKOMMENDE MOBILITET ANSATTE		ANSATTE TOPP 3 KOMMER FRA	TOTALT ANTALL MOBILITETER
	Studier	Praksis		Undervisning	Opplæring		
2020	Studier	343	DE, FR, ES	Undervisning	2	PL, IE	348
	Praksis	3		Opplæring	0		
2019	Studier	288	DE, IT, NL/FR	Undervisning	5	UK, NL/PL	313
	Praksis	12		Opplæring	8		
2018	Studier	273	DE, FR, IT	Undervisning	22	DK, UK, PL	331
	Praksis	15		Opplæring	21		
2017	Studier	241	DE, IT, FR	Undervisning	18	DK, PL/UK	293
	Praksis	9		Opplæring	25		
2016	Studier	233	DE, IT, FR	Undervisning	14	NL/UK, DE/IT/PL	268
	Praksis	9		Opplæring	12		
2015	Studier	223	DE, FR/IT	Undervisning	14	UK/PL/AT	271
	Praksis	17		Opplæring	17		
2014	Studier	211	DE, FR/IT	Undervisning	14	DE, AT, UK/NL	238
	Praksis	4		Opplæring	9		
<b>Totalt</b>		<b>1 891</b>			<b>181</b>		<b>2 062</b>

Tabell 47 Global utgående mobilitet, UiA

	UTGÅENDE MOBILITET STUDENTER		FORMÅL	UTGÅENDE MOBILITET ANSATT		FORMÅL	TOT. ANTALL UTGÅENDE MOBILITETER
	Studier	Praksis		Undervisning	Opplæring		
2019	0	Studier	0	3	Undervisning	3	3
		Praksis	0		Opplæring	0	
2018	6	Studier	5	1	Undervisning	1	7
		Praksis	1		Opplæring	0	
2017	11	Studier	11	5	Undervisning	5	16
		Praksis	0		Opplæring	0	
2016	2	Studier	2	5	Undervisning	3	7
		Praksis	0		Opplæring	2	
2015	0	Studier	0	0	Undervisning	0	0
		Praksis	0		Opplæring	0	
<b>Totalt</b>	<b>19</b>			<b>14</b>			<b>33</b>

Tabell 48 Global innkommende mobilitet, UiA

	INNKOMMENDE MOBILITET STUDENTER		FORMÅL	INNKOMMENDE MOBILITET ANSATT		FORMÅL	TOT. ANTALL INNKOMMENDE MOBILITETER
	Studier	Praksis		Undervisning	Opplæring		
2019	22	Studier	22	1	Undervisning	1	23
		Praksis	0		Opplæring	0	
2018	27	Studier	27	6	Undervisning	3	33
		Praksis	0		Opplæring	3	
2017	19	Studier	19	5	Undervisning	5	24
		Praksis	0		Opplæring	0	
2016	8	Studier	8	3	Undervisning	2	11
		Praksis	0		Opplæring	1	
2015	0	Studier	0	0	Undervisning	0	0
		Praksis	0		Opplæring	0	
<b>Totalt</b>	<b>76</b>			<b>15</b>			<b>91</b>

Tabell 49 Strategiske partnerskap og Samarbeidspartnerskap, UiA

TILDELINGSÅR	ANTALL PROSJEKTER TOTALT	SOM KOORDINATOR	SOM PARTNER
2021	4	1	3
<b>2020</b>	6	1	5
<b>2019</b>	2	1	1
<b>2018</b>	4	1	3
<b>2017</b>	0	0	0
<b>2016</b>	0	0	0
<b>2015</b>	0	0	0
<b>2014</b>	0	0	0
<b>Sum</b>	<b>16</b>	<b>4</b>	<b>12</b>

Tabell 50 Sentraliserte prosjekt, UiA

TILDELINGSÅR	KATEGORI	ANTALL	KOORDINATOR	PARTNER
<b>2020</b>	Jean Monnet Centre of Excellence	1	1	0
<b>2017</b>	Jean Monnet Chair	1	1	0
	Kunnskapsallianse	1	0	1
<b>2016</b>	Kunnskapsallianse	1	0	1
<b>2015</b>	Kapasitetsbygging	1	0	1
<b>Sum</b>		<b>5</b>	<b>2</b>	<b>3</b>

### 3.8 Nord universitet

I programperioden 2014-2020 har Nord universitet hatt en økning innenfor europeisk mobilitet. Institusjonen har benyttet global mobilitet strategisk til å styrke samarbeid med de prioriterte landene som Nord har valgt å samarbeide med, som for eksempel Russland og Ukraina. Innenfor samarbeidsprosjekt har Nord universitet valgt partnerrollen i de fleste strategiske partnerskap, og det er positivt å bemerke at den erfaringen benyttes til å koordinere samarbeidsprosjekt. Nord har ingen erfaring med sentraliserte prosjekt, men kan støtte seg på erfaringene fra strategiske partnerskap til å bygge opp sentraliserte prosjekt.. Det anbefales å vurdere bredere deltagelse i flere prosjektkategorier i den nye programperioden.

Potensial for videre bruk av Erasmus+:

- Den positive trenden innenfor europeisk mobilitet legger et godt grunnlag for fremtidig vekst. Nord bør benytte mulighetene i programmet innen digitalisering, bærekraft og inkludering, gjennom blant annet muligheten for grønne reiser og inkluderingsstøtte.
- Institusjonen kan i større grad søke om å delta i samarbeidsprosjekt og bruke sin erfaring som partner til å ta koordinatorrollen i det nye programmet.
- Institusjonen kan bygge videre på global mobilitet og etablerte samarbeid for å utvikle søknader om Kapasitetsbygging.
- Erfaringene som Nord har fått gjennom deltagelse i partnerskap kan danne grunnlag for å delta i sentraliserte prosjekt, som Lærerakademier, Innovasjonsallianser.
- Deltagelse i Europeiske universiteter kunne ha styrket og intensivert det internasjonale samarbeidet og koblingene mellom utdanning, forskning og innovasjon.

Tabell 51 Europeisk utgående mobilitet, Nord

	UTGÅENDE MOBILITET STUDENTER		STUDENTER TOPP 3 REISER TIL	UTGÅENDE MOBILITET ANSATTE		ANSATTE TOPP 3 REISER TIL	TOTALT ANTALL MOBILITETER
	Studier	Praksis		Undervisning	Opplæring		
2020	Studier	32	NL, IS, ES	Undervisning	15	ES, NL, DK/UK	123
	Praksis	27		Opplæring	49		
2019	Studier	31	UK, NL, ES	Undervisning	6	IE, NL	95
	Praksis	43		Opplæring	15		
2018	Studier	27	ES, NL, UK	Undervisning	3	UK, FR, IT	83
	Praksis	16		Opplæring	37		
2017	Studier	17	ES, NL, UK	Undervisning	10	DK, ES, IT	66
	Praksis	14		Opplæring	25		
2016	Studier	13	ES, DE	Undervisning	2	DE, NL	27
	Praksis	3		Opplæring	9		
2015	Studier	8	DK, FR, UK	Undervisning	18	UK, DE, AT/LV	58
	Praksis	16		Opplæring	16		
2014	Studier	12	FR, DK, DE/ES	Undervisning	9	UK, SE, SK	55
	Praksis	8		Opplæring	26		
<b>Totalt</b>		<b>267</b>			<b>240</b>		<b>491</b>

Tabell 52 Europeisk innkommende mobilitet, Nord

	INNKOMMENDE MOBILITET STUDENTER		STUDENTER TOPP 3 KOMMER FRA	INNKOMMENDE MOBILITET ANSATTE		ANSATTE TOPP 3 KOMMER FRA	TOTALT ANTALL MOBILITETER
2020	Studier	108	DE, ES, FR	Undervisning	5	SI, IE, ES	130
	Praksis	12		Opplæring	5		
2019	Studier	92	ES, DE, FR	Undervisning	9	BE, CZ/DE/ES/FI/SE, AT/FR/IE/IS/IT	119
	Praksis	11		Opplæring	11		
2018	Studier	67	ES, DE, NL	Undervisning	15	ES, NL, SI	97
	Praksis	7		Opplæring	8		
2017	Studier	64	DE, FR, NL	Undervisning	7	FI, RO, NL	92
	Praksis	13		Opplæring	8		
2016	Studier	15	DE, FR, ES	Undervisning	9	AT (ellers spredt)	38
	Praksis	6		Opplæring	8		
2015	Studier	55	DE, ES/RO	Undervisning	13	RO, PL	115
	Praksis	27		Opplæring	20		
2014	Studier	46	DE/ES, FR	Undervisning	13	RO, IS	84
	Praksis	14		Opplæring	11		
<b>Totalt</b>		<b>534</b>			<b>141</b>		<b>675</b>

Tabell 53 Global utgående mobilitet, Nord

	UTGÅENDE MOBILITET STUDENTER	FORMÅL		UTGÅENDE MOBILITET ANSATT	FORMÅL		TOT ANTALL UTGÅENDE MOBILITETER
2019	0	Studier	0	0	Undervisning		0
		Praksis	0		Opplæring		
2018	6	Studier	6	0	Undervisning	0	6
		Praksis	0		Opplæring	0	
2017	0	Studier	0	7	Undervisning	7	7
		Praksis	0		Opplæring	0	
2016	0	Studier	0	4	Undervisning	2	4
		Praksis	0		Opplæring	2	
2015	0	Studier	0	1	Undervisning	0	1
		Praksis	0		Opplæring	1	
<b>Totalt</b>	<b>6</b>			<b>12</b>			<b>18</b>

Tabell 54 Global innkommende mobilitet, Nord

	INNKOMMENDE MOBILITET STUDENTER	FORMÅL		INNKOMMENDE MOBILITET ANSATT	FORMÅL		TOT. ANTALL INNKOMMENDE MOBILITETER
		Studier			Undervisning		
2019	9	Studier	7	2	Undervisning	2	11
		Praksis	2		Opplæring	0	
2018	25	Studier	25	0	Undervisning	0	25
		Praksis	0		Opplæring	0	
2017	23	Studier	23	10	Undervisning	0	33
		Praksis	0		Opplæring	10	
2016	19	Studier	19	9	Undervisning	2	28
		Praksis	0		Opplæring	7	
2015	15	Studier	15	2	Undervisning	1	17
		Praksis	0		Opplæring	1	
<b>Totalt</b>	<b>82</b>			<b>21</b>			<b>103</b>

Tabell 55 Strategiske partnerskap og Samarbeidspartnerskap, Nord

TILDELINGSÅR	ANTALL PROSJEKTER TOTALT	SOM KOORDINATOR	SOM PARTNER
2021	1	0	1
2020	5	1	4
2019	2	0	2
2018	1	0	1
2017	1	0	1
2016	1	0	1
2015	1	0	1
2014	0	0	0
<b>Sum</b>	<b>12</b>	<b>1</b>	<b>10</b>



### 3.9 OsloMet – Storbyuniversitetet (OsloMet)

I programperioden 2014-2020 har OsloMet deltatt i flere Erasmus+-tiltak. Institusjonen har benyttet ansattmobilitet strategisk for å skaffe bredere innsikt i koblingene mellom Erasmus+ og Horisont Europa-programmene blant ansatte. Tallene for utgående studentmobilitet har vært relativt varierende. OsloMet har hatt svært god deltagelse i Strategiske partnerskap i rollen som partner. I tillegg har OsloMet deltatt som partner i de sentraliserte tiltakene Sektorallianser og Politikktutvikling. Basert på disse erfaringene kan OsloMet vurdere deltagelse i flere tiltak i det nye programmet.

Potensial for videre bruk av Erasmus+:

- OsloMet bør fortsette den stabile økningen innenfor individuell mobilitet fra før pandemien og ta i bruk de nye mulighetene som blandede intensivprogram og flere muligheter for globalt samarbeid.
- OsloMet har svært god deltagelse som partner i strategiske partnerskap. I tillegg til å fortsette sin deltagelse som partner, kan denne erfaringen brukes til å søke flere samarbeidsprosjekter i rollen som koordinator.
- Institusjonen kan fortsette den brede deltagelsen i ulike typer samarbeidsprosjekt i. Erfaringene med Sektorallianser og tiltak for politikktutvikling gir grunnlag for å vurdere deltagelsen i Innovasjonsallianser og/ eller Fremtidsrettede prosjekt. Erasmus+ lærerakademier kunne passe inn i den faglige profilen til OsloMet.

Tabell 56 Europeisk utgående mobilitet, OsloMet

	UTGÅENDE MOBILITET STUDENTER		STUDENTER TOPP 3 REISER TIL	UTGÅENDE MOBILITET ANSATTE		ANSATTE TOPP 3 REISER TIL	TOTALT ANTALL MOBILITETER
	Studier	Praksis		Undervisning	Opplæring		
<b>2020</b>	Studier	111	UK, DK, NL	Undervisning	3	UK	<b>127</b>
	Praksis	9		Opplæring	4		
<b>2019</b>	Studier	121	UK, DK, ES	Undervisning	29	UK, NL, DE	<b>272</b>
	Praksis	39		Opplæring	83		
<b>2018</b>	Studier	86	ES, UK, DK	Undervisning	26	UK, NL	<b>262</b>
	Praksis	33		Opplæring	117		
<b>2017</b>	Studier	73	UK, DK, ES	Undervisning	26	UK/BE, NL, ES/IT	<b>263</b>
	Praksis	37		Opplæring	127		
<b>2016</b>	Studier	102	UK, NL/DK/DE	Undervisning	30	UK, DK, DE/NL	<b>272</b>
	Praksis	32		Opplæring	108		
<b>2015</b>	Studier	76	DK, UK, NL	Undervisning	37	UK, DK, NL	<b>225</b>
	Praksis	17		Opplæring	95		
<b>2014</b>	Studier	83	DK, UK, DE	Undervisning	42	UK, DK, DE	<b>207</b>
	Praksis	17		Opplæring	65		
<b>Totalt</b>		<b>836</b>			<b>792</b>		<b>1 628</b>

Tabell 57 Europeisk innkommende mobilitet, OsloMet

		INNKOMMENDE MOBILITET STUDENTER	STUDENTER TOPP 3 KOMMER FRA	INNKOMMENDE MOBILITET ANSATTE		ANSATTE TOPP 3 KOMMER FRA	TOTALT ANTALL MOBILITETER
2020	Studier	415	DE, ES, NL	Undervisning	7	UK, FI/DK/BE	438
	Praksis	5		Opplæring	11		
2019	Studier	259	DE, NL, FR	Undervisning	22	FI, BE, DE	332
	Praksis	9		Opplæring	42		
2018	Studier	253	NL, DE, ES	Undervisning	32	BE, DE, DK	335
	Praksis	4		Opplæring	46		
2017	Studier	260	DE, NL, FR	Undervisning	32	UK, NL/ SE	349
	Praksis	7		Opplæring	50		
2016	Studier	193	DE, NL, ES	Undervisning	33	UK, DE, NL/BE	262
	Praksis	8		Opplæring	28		
2015	Studier	218	ES, NL, DE	Undervisning	40	UK, DE, BE	281
	Praksis	8		Opplæring	15		
2014	Studier	174	DE, NL, ES	Undervisning	32	DE, FI, UK/BE	233
	Praksis	6		Opplæring	21		
<b>Totalt</b>		<b>1 819</b>			<b>411</b>		<b>2 230</b>

Tabell 58 Strategiske partnerskap og Samarbeidspartnerskap, OsloMet

TILDELINGSÅR	ANTALL PROSJEKTER TOTALT	SOM KOORDINATOR	SOM PARTNER
2021	4	0	4
2020	5	0	5
2019	5	0	5
2018	2	0	2
2017	2	1	1
2016	7	2	5
2015	2	1	1
2014	5	0	5
<b>Sum</b>	<b>33</b>	<b>4</b>	<b>28</b>

Tabell 59 Sentraliserte prosjekt, OsloMet

TILDELINGSÅR	KATEGORI	ANTALL	KOORDINATOR	PARTNER
<b>2018</b>	Sektorallianser	2	0	2
	Politikkutvikling	1	0	1
<b>2015</b>	Sektorallianser	1	0	1
<b>Sum</b>		<b>4</b>	<b>0</b>	<b>4</b>

### 3.10 Universitetet i Sørøst-Norge (USN)

I programperioden 2014-2020 har USN økt utgående mobilitet og viser positiv utvikling innenfor både europeisk og global mobilitet. Universitetet har deltatt i en rekke strategiske partnerskap både som koordinator og partner, hvorav ett av prosjektene har utviklet seg til et sentralisert prosjekt innen politikktutvikling. I tillegg har USN deltatt i andre sentraliserte prosjekt, som Fellesgrader og Kapasitetsbygging. Innenfor Kapasitetsbygging er USN den ledende institusjonen i Norge, og det er positivt at USN tar en ledende rolle også i Erasmus Mundus fellesgrader.

Basert på bredden av erfaringer innen flere prosjekttyper, og gode erfaringer med søknader innen sentraliserte prosjekt, kan USN vurdere bred deltagelse i ulike prosjektkategorier i det nye programmet.

Potensial for videre bruk av Erasmus+:

- USN bør fortsette den stabile økningen innenfor Individuell mobilitet fra før pandemien og ta i bruk de nye mulighetene som blandede intensivprogram og flere muligheter for samarbeid utenfor Europa.
- Institusjonen kan fortsette deltagelsen i samarbeidspartnerskap, både som partner og koordinator.
- USN kan fortsette å utvikle søknader innenfor sentraliserte tiltak som Innovasjonsallianser, Fremtidsrettede prosjekt, Politikktutvikling og andre.

Tabell 60 Europeisk utgående mobilitet, USN

	UTGÅENDE MOBILITET STUDENTER		STUDENTER TOPP 3 REISER TIL	UTGÅENDE MOBILITET ANSATTE		ANSATTE TOPP 3 REISER TIL	TOTALT ANTALL MOBILITETER
	Studier	Praksis		Undervisning	Opplæring		
2020	Studier	78	ES, NL, DK	Undervisning	1	HU	91
	Praksis	12		Opplæring	0		
2019	Studier	82	DK/ES, NL/DK	Undervisning	11	UK, IS, DK	128
	Praksis	7		Opplæring	28		
2018	Studier	67	ES, NL, UK	Undervisning	28	UK, DK, CZ	142
	Praksis	12		Opplæring	35		
2017	Studier	53	UK/NL, ES, FR	Undervisning	27	ES/UK, IT, DK	137
	Praksis	12		Opplæring	45		
2016	Studier	40	ES, DK, BE	Undervisning	24	UK, ES	109
	Praksis	13		Opplæring	32		
2015	Studier	44	ES, DE, IT	Undervisning	29	UK, ES, FR	119
	Praksis	12		Opplæring	34		
2014	Studier	30	ES/UK, DE	Undervisning	29	ES, BE/DK/UK	86
	Praksis	6		Opplæring	21		
<b>Totalt</b>		<b>468</b>			<b>343</b>		<b>812</b>

Tabell 61 Europeisk innkommende mobilitet, USN

	INNKOMMENDE MOBILITET STUDENTER		STUDENTER TOPP 3 KOMMER FRA	INNKOMMENDE MOBILITET ANSATTE		ANSATTE TOPP 3 KOMMER FRA	TOTALT ANTALL MOBILITETER
	Studier	Praksis		Undervisning	Opplæring		
<b>2020</b>	Studier	340	DE, FR, ES	Undervisning	3	EE, ES/AT	<b>360</b>
	Praksis	5		Opplæring	12		
<b>2019</b>	Studier	274	DE, FR, NL	Undervisning	4	DE, AT/FR/HU, CZ/FI/MT/SI	<b>298</b>
	Praksis	10		Opplæring	10		
<b>2018</b>	Studier	259	FR, ES, NL	Undervisning	35	DE, DK, UK	<b>347</b>
	Praksis	17		Opplæring	36		
<b>2017</b>	Studier	188	FR, ES, DE	Undervisning	18	BE	<b>222</b>
	Praksis	6		Opplæring	10		
<b>2016</b>	Studier	258	FR, DE, NL	Undervisning	23	DK, DE/UK	<b>304</b>
	Praksis	9		Opplæring	14		
<b>2015</b>	Studier	98	FR, BE, RO	Undervisning	20	RO, UK, ES	<b>153</b>
	Praksis	19		Opplæring	16		
<b>2014</b>	Studier	215	ES, DE, FR	Undervisning	37	PL, RO, FR/ES/AT	<b>281</b>
	Praksis	15		Opplæring	14		
<b>Totalt</b>		<b>1 344</b>			<b>236</b>		<b>1 965</b>

Tabell 62 Global utgående mobilitet, USN

	UTGÅENDE MOBILITET STUDENTER	FORMÅL		UTGÅENDE MOBILITET ANSATT	FORMÅL		TOT. ANTALL UTGÅENDE MOBILITETER
		Studier	Praksis		Undervisning	Opplæring	
<b>2019</b>	1	Studier	1	0	Undervisning	0	<b>1</b>
		Praksis	0		Opplæring	0	
<b>2018</b>	1	Studier	1	7	Undervisning	7	<b>8</b>
		Praksis	0		Opplæring	0	
<b>2017</b>	3	Studier	3	11	Undervisning	11	<b>14</b>
		Praksis	0		Opplæring	0	
<b>2016</b>	0	Studier	0	5	Undervisning	5	<b>5</b>
		Praksis	0		Opplæring	0	
<b>2015</b>	0	Studier	0	1	Undervisning	1	<b>1</b>
		Praksis	0		Opplæring	0	
<b>Totalt</b>	<b>5</b>			<b>24</b>			<b>29</b>

Tabell 63 Global innkommende mobilitet, USN

	INNKOMMENDE MOBILITET STUDENTER		FORMÅL		INNKOMMENDE MOBILITET ANSATT		FORMÅL		TOT. ANTALL INNKOMMENDE MOBILITETER
2019	6	Studier	6	0	Undervisning	0	6		
		Praksis	0		Opplæring	0			
2018	19	Studier	18	10	Undervisning	8	29		
		Praksis	1		Opplæring	2			
2017	12	Studier	12	11	Undervisning	10	23		
		Praksis	0		Opplæring	1			
2016	18	Studier	18	11	Undervisning	11	29		
		Praksis	0		Opplæring	0			
2015	10	Studier	10	4	Undervisning	2	14		
		Praksis	0		Opplæring	2			
<b>Totalt</b>	<b>65</b>			<b>36</b>			<b>101</b>		

Tabell 64 Strategiske partnerskap og Samarbeidspartnerskap, USN

TILDELINGSÅR	ANTALL PROSJEKTER TOTALT	SOM KOORDINATOR	SOM PARTNER
2021	1	1	0
2020	1	1	0
2019	3	1	2
2018	0	0	0
2017	3	2	1
2016	1	0	1
2015	1	0	1
2014	1	0	1
<b>Sum</b>	<b>11</b>	<b>5</b>	<b>6</b>

Tabell 65 Sentraliserte prosjekt, USN

TILDELINGSÅR	KATEGORI	ANTALL	KOORDINATOR	PARTNER
2020	Politikkutvikling	1	1	0
	Kapasitetsbygging	1	0	1
	Fellesgrader	1	1	0
2019	Kapasitetsbygging	1	0	1
	Sektorallianser	1	0	1
2018	Kapasitetsbygging	1	0	1
2017	Fellesgrader	1	0	1
2016	Kapasitetsbygging	3	1	2
<b>Sum</b>		<b>10</b>	<b>3</b>	<b>7</b>

### 3.11 Arkitektur- og designhøgskolen i Oslo (AHO)

I programperioden 2014-2020 har Arkitektur- og designhøgskolen i Oslo deltatt i utvalgte Erasmus+- tiltak. Det mest brukte ordningen har vært europeisk mobilitet. Institusjonen har koordinert to strategiske partnerskap i perioden. Arkitektur- og designhøgskolen i Oslo har så langt ikke deltatt i de sentraliserte tiltakene.

Potensial for videre bruk av Erasmus+:

- AHO bør bygge på arbeidet fra forrige programperiode og ta i bruk de nye mulighetene som blandede intensivprogram og flere muligheter for samarbeid utenfor Europa.
- AHO kan øke deltagelse i samarbeidsprosjekt både som partner og koordinator.
- Koordinatorrollen for to strategiske partnerskap danner et godt grunnlag til å søke om midler til sentraliserte prosjekt, for eksempel Innovasjonsallianser eller Fremtidsrettene prosjekt.

Tabell 66 Europeisk utgående mobilitet, AHO

	UTGÅENDE MOBILITET STUDENTER		STUDENTER TOPP 3 REISER TIL	UTGÅENDE MOBILITET ANSATTE		ANSATTE TOPP 3 REISER TIL	TOTALT ANTALL MOBILITETER
	Studier	Praksis		Undervisning	Opplæring		
2020	Studier	31	ES, IT, AT	Undervisning	0	ES	32
	Praksis	0		Opplæring	1		
2019	Studier	21	FI (ellers spredt)	Undervisning	0	UK, DE, DE	33
	Praksis	0		Opplæring	12		
2018	Studier	33	ES, FI/IT/FR/DK	Undervisning	0	-	33
	Praksis	0		Opplæring	0		
2017	Studier	22	DK, AT/ES/FR/IT/SE	Undervisning	0	-	23
	Praksis	1		Opplæring	0		
2016	Studier	27	DE/DK/SE	Undervisning	0	FI, IT, SE	31
	Praksis	0		Opplæring	4		
2015	Studier	26	ES/DE, SE	Undervisning	0	-	26
	Praksis	0		Opplæring	0		
2014	Studier	26	ES/IT/SE	Undervisning	0	-	26
	Praksis	0		Opplæring	0		
<b>Totalt</b>		<b>187</b>			<b>17</b>		<b>204</b>

Tabell 67 Europeisk innkommende mobilitet, AOH

INNKOMMENDE MOBILITET STUDENTER		STUDENTER TOPP 3 KOMMER FRA	INNKOMMENDE MOBILITET ANSATTE	ANSATTE TOPP 3 KOMMER FRA	TOTALT ANTALL MOBILITETER		
2020	Studier	62	FR/ES, IT/DE	Undervisning	0	DE	64
	Praksis	0		Opplæring	2		
2019	Studier	51	DE, ES/IT, FR/SE	Undervisning	4	DE (ellers spredt)	59
	Praksis	0		Opplæring	4		
2018	Studier	55	FR, ES, SE	Undervisning	5	UK, ES	61
	Praksis	1		Opplæring	0		
2017	Studier	37	IT, ES, FI	Undervisning	2	DK, UK, FR	42
	Praksis	1		Opplæring	2		
2016	Studier	51	FR, ES, IT	Undervisning	4	BE	57
	Praksis	0		Opplæring	2		
2015	Studier	40	FR, ES, DE	Undervisning	4	IT	46
	Praksis	0		Opplæring	2		
2014	Studier	51	DE/IT/PT	Undervisning	2	EE/ES	53
	Praksis	0		Opplæring	0		
<b>Totalt</b>		<b>349</b>			<b>33</b>		<b>382</b>

Tabell 68 Strategiske partnerskap og Samarbeidspartnerskap, AHO

TILDELINGSÅR	ANTALL PROSJEKTER TOTALT	SOM KOORDINATOR	SOM PARTNER
2019	1	1	0
2014	1	1	0
<b>Sum</b>	<b>2</b>	<b>2</b>	<b>0</b>



### 3.12 Norges handelshøyskole (NHH)

I programperioden 2014-2020 har Norges Handelshøyskole hatt svært god deltagelse innenfor europeisk mobilitet, og er den institusjonen som kan vise til de beste resultatene innen studentmobilitet. NHH har koordinert ett strategisk partnerskap, men har så langt ikke deltatt i øvrige prosjektsamarbeid i Erasmus+. Det er potensial for økt deltagelse i prosjektsamarbeid i alle tiltak i Erasmus+-programmet. NHH fikk status som Europeisk universitet i 2020 og inngår i den europeiske universitetsalliansen ENGAGE.EU, som har som mål til å bidra til sterkere koblinger mellom utdanning, forskning, innovasjon og samfunnsoppdrag.

Potensial for videre bruk av Erasmus+:

- NHH bør fortsette den stabile økningen innenfor Individuell mobilitet fra før pandemien og ta i bruk de nye mulighetene som blandede intensivprogram og flere muligheter for samarbeid utenfor Europa. NHH bør fortsette sitt gode arbeid innenfor praksismobilitet og kan bedre utnytte muligheten ansattmobilitet åpner for.
- NHH har potensiale for økt deltagelse i samarbeidsprosjekt, både som partner og koordinator. Basert på den faglige profilen kan relevante tiltak være Innovasjonsallianser, Fremtidsrettede prosjekt og Politikkutforming, Derfor anbefales det å vurdere mer aktiv deltagelse i flere typer sentraliserte prosjekt.
- Status som Europeisk universitet åpner for videreutvikling og intensivering av det internasjonale samarbeidet på flere fronter. Det ønskelig at erfaringene med dette nyskapende arbeides formidles og spres på egen institusjon, i sektoren nasjonalt og internasjonalt.

Tabell 69 Europeisk utgående mobilitet, NHH

	UTGÅENDE MOBILITET STUDENTER		STUDENTER TOPP 3 REISER TIL	UTGÅENDE MOBILITET ANSATTE		ANSATTE TOPP 3 REISER TIL	TOTALT ANTALL MOBILITETER
2020	Studier	152	DE, IT, FR	Undervisning	0	N/A	204
	Praksis	52		Opplæring	0		
2019	Studier	221	FR, IT, PT/ES	Undervisning	0	NL	256
	Praksis	32		Opplæring	3		
2018	Studier	210	FR, IT, PT	Undervisning	0	NL, ES/FR, HU	248
	Praksis	30		Opplæring	8		
2017	Studier	210	FR, DE/IT, PT	Undervisning	0	NL	242
	Praksis	30		Opplæring	2		
2016	Studier	201	FR, UK/NL/ES/DE	Undervisning	0	DE/ DK, ES	222
	Praksis	16		Opplæring	5		
2015	Studier	200	FR, IT, DE	Undervisning	0	AT	211
	Praksis	10		Opplæring	1		
2014	Studier	198	IT, FR, DE	Undervisning	1	DE/ DK	204
	Praksis	4		Opplæring	1		
<b>Totalt</b>		<b>1 566</b>			<b>21</b>		<b>1 587</b>

Tabell 70 Europeisk innkommende mobilitet, NHH

	INNKOMMENDE MOBILITET STUDENTER		STUDENTER TOPP 3 KOMMER FRA	INNKOMMENDE MOBILITET ANSATTE		ANSATTE TOPP 3 KOMMER FRA	TOTALT ANTALL MOBILITETER
	Studier	Praksis		Undervisning	Opplæring		
<b>2020</b>	Studier	429	DE, FR, IT	Undervisning	2	PL	<b>431</b>
	Praksis	0		Opplæring	0		
<b>2019</b>	Studier	267	DE, FR, IT	Undervisning	1	UK, EE/PL/SE	<b>274</b>
	Praksis	1		Opplæring	5		
<b>2018</b>	Studier	276	DE, IT, FR	Undervisning	0	BE, LT, ES	<b>284</b>
	Praksis	2		Opplæring	6		
<b>2017</b>	Studier	298	DE, FR, NL	Undervisning	0	DE, NL	<b>301</b>
	Praksis	1		Opplæring	2		
<b>2016</b>	Studier	251	DE, FR, IT	Undervisning	0	AT	<b>252</b>
	Praksis	0		Opplæring	1		
<b>2015</b>	Studier	229	DE, FR, IT	Undervisning	0	DE, ES, LT	<b>236</b>
	Praksis	1		Opplæring	6		
<b>2014</b>	Studier	220	DE, FR, IT	Undervisning	1	DE, FI	<b>222</b>
	Praksis	0		Opplæring	1		
<b>Totalt</b>		<b>1 975</b>			<b>25</b>		<b>2 000</b>

Tabell 71 Global utgående mobilitet, NHH

	UTGÅENDE MOBILITET STUDENTER	FORMÅL		UTGÅENDE MOBILITET ANSATT	FORMÅL		TOTALT ANTALL UTGÅENDE MOBILITETER
		Studier	Praksis		Undervisning	Opplæring	
<b>2019</b>	0	Studier	0	0	Undervisning	0	<b>0</b>
		Praksis	0		Opplæring	0	
<b>2018</b>		Studier			Undervisning		
		Praksis			Opplæring		
<b>2017</b>	1	Studier	1	0	Undervisning	0	<b>1</b>
		Praksis	0		Opplæring	0	
<b>2016</b>	3	Studier	2	1	Undervisning	0	<b>4</b>
		Praksis	1		Opplæring	1	
<b>2015</b>	0	Studier	0	0	Undervisning	0	<b>0</b>
		Praksis	0		Opplæring	0	
<b>Totalt</b>	<b>4</b>			<b>1</b>			<b>5</b>

Tabell 72 Global innkommende mobilitet, NHH

	INNKOMMENDE MOBILITET STUDENTER	FORMÅL		INNKOMMENDE MOBILITET ANSATT	FORMÅL		TOTALT ANTALL INNKOMMENDE MOBILITETER
		Studier	Praksis		Undervisning	Opplæring	
2019	4	Studier	4	0	Undervisning	0	4
		Praksis	0		Opplæring	0	
2018	0	Studier	0	0	Undervisning	0	0
		Praksis	0		Opplæring	0	
2017	6	Studier	5	1	Undervisning	0	7
		Praksis	1		Opplæring	1	
2016	8	Studier	5	3	Undervisning	0	11
		Praksis	3		Opplæring	3	
2015	0	Studier	0	0	Undervisning	0	0
		Praksis	0		Opplæring	0	
<b>Totalt</b>	<b>18</b>			<b>4</b>			<b>22</b>

Tabell 73 Strategiske partnerskap og Samarbeidspartnerskap, NHH

TILDELINGSÅR	ANTALL PROSJEKTER TOTALT	SOM KOORDINATOR	SOM PARTNER
2016	1	1	0
<b>Sum</b>	<b>1</b>	<b>1</b>	<b>0</b>

Tabell 74 Sentraliserte prosjekt, NHH

TILDELINGSÅR	KATEGORI	ANTALL	KOORDINATOR	PARTNER
2020	Europeiske universitet	1	0	1
<b>Sum</b>	<b>0</b>	<b>1</b>	<b>0</b>	<b>1</b>

### 3.13 Norges Idrettshøgskole (NIH)

I perioden 2014-2020 har Norges Idrettshøgskole hatt en økning i utgående europeisk mobilitet og har fått tildeling innen global mobilitet. NIH deltatt som partner i ett strategisk partnerskap, men har bred erfaring med deltagelsen i sentraliserte prosjekt (fire prosjekt innen Idrett). Det er svært positivt at NIH er den første norske UH-institusjonen som har fått midler til å koordinere Erasmus+ lærerakademier.

Potensial for videre bruk av Erasmus+:

- NIH bør fortsette den stabile økningen innenfor Individuell mobilitet fra før pandemien og ta i bruk de nye mulighetene som blandede intensivprogram og flere muligheter for globalt samarbeid.
- Institusjonen har potensial for å øke sin deltagelse i samarbeidsprosjekt, både som partner og koordinator.
- NIH kan vise til svært gode tildelinger innen tiltaket Idrett i sentraliserte prosjekt. Disse erfaringene kan vært et godt grunnlag for å delta innen andre typer samarbeidsprosjekt, som Kapasitetsbygging og Politikktutforming.

Tabell 75 Europeisk utgående mobilitet, NIH

	UTGÅENDE MOBILITET STUDENTER		STUDENTER TOPP 3 REISER TIL	UTGÅENDE MOBILITET ANSATTE		ANSATTE TOPP 3 REISER TIL	TOTALT ANTALL MOBILITETER
2020	Studier	15	DK, PT, SE/IT/FR/CZ	Undervisning	2	DK, EL/IT	23
	Praksis	3		Opplæring	3		
2019	Studier	11	NL/UK, DK, CZ	Undervisning	1	FR (ellers spredt)	17
	Praksis	0		Opplæring	5		
2018	Studier	4	UK, NL	Undervisning	7	IT, DE, DK/BE/SE	14
	Praksis	0		Opplæring	3		
2017	Studier	10	NL, UK/IT, DE/DK/ES	Undervisning	8	IT, BE	22
	Praksis	0		Opplæring	4		
2016	Studier	6	DE, IT, UK	Undervisning	8	IT (ellers spredt)	16
	Praksis	0		Opplæring	2		
2015	Studier	6	IT, UK	Undervisning	8	BE, IT	15
	Praksis	0		Opplæring	1		
2014	Studier	4	IT (ellers spredt)	Undervisning	9	BE/DE/IT	14
	Praksis	1		Opplæring	0		
<b>Totalt</b>		<b>60</b>			<b>61</b>		<b>121</b>

Tabell 76 Europeisk innkommende mobilitet, NIH

		INNKOMMENDE MOBILITET STUDENTER		STUDENTER TOPP 3 KOMMER FRA	INNKOMMENDE MOBILITET ANSATTE		ANSATTE TOPP 3 KOMMER FRA	TOTALT ANTALL MOBILITETER
2020	Studier	48	DE, NL, DK	Undervisning	1	UK, FR	56	
	Praksis	5		Opplæring	2			
2019	Studier	34	DE, NL, BE/FR/CZ/DK	Undervisning	0	FR, UK/CZ	43	
	Praksis	5		Opplæring	4			
2018	Studier	43	DE, NL, DK	Undervisning	2	UK/PL/CZ	58	
	Praksis	6		Opplæring	7			
2017	Studier	44	DE, DK/NL	Undervisning	0	PL, P, CZ/UK	51	
	Praksis	0		Opplæring	7			
2016	Studier	58	DE, NL	Undervisning	5	DE (ellers spredt)	70	
	Praksis	5		Opplæring	2			
2015	Studier	50	DE (ellers spredt)	Undervisning	5	DE (ellers spredt)	59	
	Praksis	4		Opplæring	0			
2014	Studier	47	DE, CZ, BE	Undervisning	8	DE, UK	55	
	Praksis	0		Opplæring	0			
<b>Totalt</b>		<b>349</b>			<b>43</b>		<b>392</b>	

Tabell 77 Global utgående mobilitet, NIH

		UTGÅENDE MOBILITET STUDENTER		FORMÅL	UTGÅENDE MOBILITET ANSATT		FORMÅL	TOTALT ANTALL UTGÅENDE MOBILITETER
2019	0	Studier	0	0	Undervisning	0	0	0
		Praksis	0		Opplæring	0		
2018		Studier	0		Undervisning			
		Praksis	0		Opplæring			
2017	0	Studier	0	0	Undervisning	0	0	0
		Praksis	0		Opplæring	0		
2016	4	Studier	4	0	Undervisning	0	0	4
		Praksis	0		Opplæring	0		
2015	0	Studier	0	0	Undervisning	0	0	0
		Praksis	0		Opplæring	0		
<b>Totalt</b>		<b>4</b>		<b>0</b>				<b>4</b>

Tabell 78 Global innkommende mobilitet, NIH

	INNKOMMENDE MOBILITET STUDENTER		FORMÅL		INNKOMMENDE MOBILITET ANSATT		FORMÅL		TOTALT ANTALL INNKOMMENDE MOBILITETER
<b>2019</b>	0	Studier	0		0	Undervisning	0		<b>0</b>
		Praksis	0			Opplæring	0		
<b>2018</b>		Studier	0			Undervisning			
		Praksis	0			Opplæring			
<b>2017</b>	0	Studier	0		0	Undervisning	0		<b>0</b>
		Praksis	0			Opplæring	0		
<b>2016</b>	2	Studier	2		4	Undervisning	3		<b>6</b>
		Praksis	0			Opplæring	1		
<b>2015</b>	0	Studier	0		0	Undervisning	0		<b>0</b>
		Praksis	0			Opplæring	0		
<b>Totalt</b>	<b>2</b>				<b>4</b>				<b>6</b>

Tabell 79 Strategiske partnerskap og Samarbeidspartnerskap, NIH

TILDELINGSÅR	ANTALL PROSJEKTER TOTALT	SOM KOORDINATOR	SOM PARTNER
<b>2017</b>	1	0	1
<b>Sum</b>	<b>1</b>	<b>0</b>	<b>1</b>

Tabell 80 Sentraliserte prosjekt NIH

TILDELINGSÅR	KATEGORI	ANTALL	KOORDINATOR	PARTNER
<b>2021</b>	Lærerakademier	1	1	0
<b>2020</b>	Sport	1	0	1
<b>2019</b>	Sport	1	0	1
<b>2016</b>	Sport	1	0	1
<b>2014</b>	Sport	1	0	1
<b>Sum</b>	<b>0</b>	<b>5</b>	<b>1</b>	<b>4</b>

### 3.14 Norges musikkhøgskole (NMH)

I programperioden 2014-2020 har NMH hatt en jevn økning innenfor europeisk mobilitet. Institusjonen har deltatt i Global mobilitet, men ordningen kunne ha vært brukt i større omfang. NMH har vært aktiv innenfor Strategiske partnerskap og koordinerte to av seks prosjekt i denne programperioden.

Potensial for videre bruk av Erasmus+:

- NMH bør fortsette den stabile økningen innenfor Individuell mobilitet og ta i bruk de nye mulighetene som blandede intensivprogram og flere muligheter for samarbeid utenfor Europa.
- På bakgrunn av erfaringen med strategiske partnerskap som både partner og koordinator, har institusjonen et godt utgangspunkt for å fortsette sin deltagelse i samarbeidspartnerskap.
- Erfaringene med partnerskap danner grunnlag for å utvide det internasjonale samarbeidet gjennom sentraliserte tiltak. Det anbefales å vurdere deltagelse i flere samarbeidsprosjekt, som for eksempel Innovasjonsallianser, Fremtidsrettede prosjekt og Kapasitetsbygging.

Tabell 81 Europeisk utgående mobilitet, NMH

	UTGÅENDE MOBILITET STUDENTER		STUDENTER TOPP 3 REISER TIL	UTGÅENDE MOBILITET ANSATTE		ANSATTE TOPP 3 REISER TIL	TOTALT ANTALL MOBILITETER
2020	Studier	31	DE, SE, DK	Undervisning	7	DK/IT, ES/SE	49
	Praksis	2		Opplæring	9		
2019	Studier	17	DE, SE/DK	Undervisning	33	DK, DE, UK/IT	60
	Praksis	0		Opplæring	10		
2018	Studier	28	DE, DK, SE	Undervisning	22	UK, LT/FI/NL/SE/DE	61
	Praksis	0		Opplæring	11		
2017	Studier	20	DE, DK, SE	Undervisning	26	UK, DE, SE/AT/ES/FR	51
	Praksis	0		Opplæring	5		
2016	Studier	13	DE/DK/SE	Undervisning	24	UK/DK, DE	47
	Praksis	0		Opplæring	10		
2015	Studier	12	SE, DE, FR	Undervisning	44	DE/DK, NL/UK	63
	Praksis	0		Opplæring	7		
2014	Studier	15	DE, SE/UK/BE	Undervisning	36	DE, DK, UK/IE	54
	Praksis	0		Opplæring	3		
<b>Totalt</b>		<b>138</b>			<b>247</b>		<b>385</b>

Tabell 82 Europeisk innkommende mobilitet, NMH

ÅR	INNKOMMENDE MOBILITET STUDENTER		STUDENTER TOPP 3 KOMMER FRA	INNKOMMENDE MOBILITET ANSATTE		ANSATTE TOPP 3 KOMMER FRA	TOTALT ANTALL MOBILITETER
	Studier	Praksis		Undervisning	Opplæring		
2020	Studier	25	DE, DK, FI	Undervisning	5	EE/DE, IT/DK	31
	Praksis	0		Opplæring	1		
2019	Studier	34	DE, AT, IT	Undervisning	16	BE, DE, IT/DE	53
	Praksis	0		Opplæring	3		
2018	Studier	25	DE, DK, SE	Undervisning	24	DK, SE, UK/NL	60
	Praksis	0		Opplæring	11		
2017	Studier	20	DE, DK, SE	Undervisning	28	PL, UK, DK/DE	61
	Praksis	0		Opplæring	13		
2016	Studier	14	DE/ DK	Undervisning	17	IT, UK/DE/SE	41
	Praksis	1		Opplæring	9		
2015	Studier	17	SE, UK/DE	Undervisning	20	UK, NL	41
	Praksis	0		Opplæring	4		
2014	Studier	12	DK, IT/DE	Undervisning	31	DE, DK, NL	45
	Praksis	0		Opplæring	2		
<b>Totalt</b>		<b>148</b>			<b>184</b>		<b>332</b>

Tabell 83 Global utgående mobilitet, NMH

ÅR	UTGÅENDE MOBILITET STUDENTER	FORMÅL		UTGÅENDE MOBILITET ANSATT	FORMÅL		TOT. ANTALL UTGÅENDE MOBILITETER
		Studier	Praksis		Undervisning	Opplæring	
2019	0	Studier	0	0	Undervisning	0	0
		Praksis	0		Opplæring	0	
2018	0	Studier	0	0	Undervisning	0	0
		Praksis	0		Opplæring	0	
2017	0	Studier	0	0	Undervisning	0	0
		Praksis	0		Opplæring	0	
2016	0	Studier	0	0	Undervisning	0	0
		Praksis	0		Opplæring	0	
2015	0	Studier	0	1	Undervisning	1	1
		Praksis	0		Opplæring	0	
<b>Totalt</b>	<b>0</b>			<b>1</b>			<b>1</b>

Tabell 84 Global innkommende mobilitet, NMH

ÅR	INNKOMMENDE MOBILITET STUDENTER	FORMÅL		INNKOMMENDE MOBILITET ANSATT	FORMÅL		TOT. ANTALL INNKOMMENDE MOBILITETER
		Studier	Praksis		Undervisning	Opplæring	
2019	1	Studier	1	0	Undervisning	0	1
		Praksis	0		Opplæring	0	
2018	1	Studier	1	0	Undervisning	0	1
		Praksis	0		Opplæring	0	
2017	0	Studier	0	0	Undervisning	0	0
		Praksis	0		Opplæring	0	
2016	1	Studier	1	0	Undervisning	0	1
		Praksis	0		Opplæring	0	
2015	1	Studier	1	2	Undervisning	2	3
		Praksis	0		Opplæring	0	
<b>Totalt</b>	<b>4</b>			<b>2</b>			<b>6</b>



Tabell 85 Strategiske partnerskap og Samarbeidspartnerskap, NMH

TILDELINGSÅR	ANTALL PROSJEKTER TOTALT	SOM KOORDINATOR	SOM PARTNER
2020	1	0	1
2019	1	1	0
2018	0	0	0
2017	0	0	0
2016	1	0	1
2015	2	1	1
2014	1	0	1
<b>Sum</b>	<b>6</b>	<b>2</b>	<b>4</b>

### 3.15 Høgskolen i Molde – Vitenskapelig høgskole i logistikk (HiMolde)

Siden starten av programperioden 2014-2020 har Høgskolen i Molde i økende grad deltatt i mobilitetstiltak. HiMolde har ikke deltatt i global mobilitet tidligere, men fikk tildelt ett prosjekt innen global mobilitet i 2020. Høgskolen i Molde har tidligere deltatt i Strategiske partnerskap som koordinator med tildeling i 2017 og deltar for første gang som partner i 2021. Institusjonen kan vise til gode resultater innen sentraliserte prosjekt, hvorav fem av dem er innen Idrett.

Potensial for videre bruk av Erasmus+:

- Høgskolen i Molde bør fortsette den stabile økningen innenfor Individuell mobilitet og ta i bruk de nye mulighetene som blandede intensivprogram og flere muligheter for globalt samarbeid.
- Basert på erfaringer med Strategiske partnerskap, kan institusjonen øke sin deltagelse i samarbeidsprosjekt, både som partner og koordinator.
- Institusjonen kan bygge på erfaringene innenfor Erasmus+ sentraliserte prosjekt og søke om deltagelse i flere typer samarbeidsprosjekt. Ut fra den faglige profilen kan Innovasjonsallianser og/eller Fremtidsrettede prosjekt være relevante.

Tabell 86 Europeisk utgående mobilitet, HiMolde

	UTGÅENDE MOBILITET STUDENTER		STUDENTER TOPP 3 REISER TIL	UTGÅENDE MOBILITET ANSATTE		ANSATTE TOPP 3 REISER TIL	TOTALT ANTALL MOBILITETER
2020	Studier	15	NL/DE, DK/AT	Undervisning	1	CZ	16
	Praksis	0		Opplæring	0		
2019	Studier	9	FR, IT/BE/ie	Undervisning	7	DK/SE	21
	Praksis	2		Opplæring	3		
2018	Studier	7	IT, FR/IE	Undervisning	5	Z, UK, BE/CY	16
	Praksis	2		Opplæring	2		
2017	Studier	5	UK/FR, ES	Undervisning	2	CZ	14
	Praksis	5		Opplæring	2		
2016	Studier	2	(spredt)	Undervisning	3	(spredt)	10
	Praksis	3		Opplæring	2		
2015	Studier	8	DE, AT	Undervisning	4	ES	12
	Praksis	0		Opplæring	0		
2014	Studier	4	AT, FR	Undervisning	2	ES, SE	6
	Praksis	0		Opplæring	0		
<b>Totalt</b>		<b>62</b>			<b>33</b>		<b>95</b>

Tabell 87 Europeisk innkommende mobilitet, HiMolde

	INNKOMMENDE MOBILITET STUDENTER		STUDENTER TOPP 3 KOMMER FRA	INNKOMMENDE MOBILITET ANSATTE		ANSATTE TOPP 3 KOMMER FRA	TOTALT ANTALL MOBILITETER
2020	Studier	69	DE, FR, BE	Undervisning	0	N/A	70
	Praksis	1		Opplæring	0		
2019	Studier	59	DE, FR, AT	Undervisning	0	N/A	59
	Praksis	0		Opplæring	0		
2018	Studier	70	FR, DE, NL	Undervisning	7	UK, ES, SE/HU/CZ	84
	Praksis	1		Opplæring	6		
2017	Studier	63	FR, DE, CZ	Undervisning	3	CZ, UK	68
	Praksis	0		Opplæring	2		
2016	Studier	56	FR, DE, NL	Undervisning	1	NL, PL/IS	60
	Praksis	0		Opplæring	3		
2015	Studier	49	FR, DE, CZ/ES	Undervisning	1	IS	54
	Praksis	4		Opplæring	0		
2014	Studier	34	FR, DE/ES	Undervisning	4	ES/DE	38
	Praksis	0		Opplæring	0		
<b>Totalt</b>		<b>406</b>			<b>27</b>		<b>433</b>

Tabell 88 Strategiske partnerskap og Samarbeidspartnerskap, HiMolde

TILDELINGSÅR	ANTALL PROSJEKTER TOTALT	SOM KOORDINATOR	SOM PARTNER
2021	1	0	1
2017	1	1	0
<b>Sum</b>	<b>2</b>	<b>1</b>	<b>1</b>

Tabell 89 Sentraliserte prosjekt, HiMolde

TILDELINGSÅR	KATEGORI	ANTALL	KOORDINATOR	PARTNER
2020	Sport	3	0	3
2017	Sport	1	0	1
2016	Sport	1	0	1
<b>Sum</b>		<b>5</b>	<b>0</b>	<b>5</b>

### 3.16 Kunsthøgskolen i Oslo (KHiO)

I programperioden 2014-2020 har KHiO deltatt i utvalgte Erasmus+ tiltak, hovedsakelig mobilitetstiltak. KHiO har hatt en jevn økning i antall inn- og utreisende studenter og ansatte i europeisk mobilitet. KHiO kan vise til en positiv trend før pandemien, og institusjonen har her et godt grunnlag å bygge videre på fremover. KHiO har deltatt i global mobilitet, men har ikke vært aktiv de siste årene. Institusjonen har blitt involvert i to strategiske partnerskap i programperioden, begge i rollen som partner.

Potensial for videre bruk av Erasmus+:

- KHiO bør fortsette den stabile økningen innenfor Individuell mobilitet fra før pandemien og ta i bruk de nye mulighetene som blandede intensivprogram og flere muligheter for samarbeid utenfor Europa.
- Institusjonen har erfaring med partnerrollen i strategiske partnerskap og kan søke samarbeidsprosjekt i rollen som koordinator, i tillegg til å fortsette deltagelse som partner.
- Erfaringer med strategiske partnerskap kan brukes for deltagelse innen sentraliserte prosjekt. Det kan være relevant å vurdere økt involvering i Innovasjonsallianser eller Fremtidsrettede prosjekt.

Tabell 90 Europeisk utgående mobilitet, KHiO

	UTGÅENDE MOBILITET STUDENTER		STUDENTER TOPP 3 REISER TIL	UTGÅENDE MOBILITET ANSATTE		ANSATTE TOPP 3 REISER TIL	TOTALT ANTALL MOBILITETER
	Studier	Praksis		Undervisning	Opplæring		
<b>2020</b>	Studier	15	NL/DE, DK/AT	Undervisning	0	IS	<b>16</b>
	Praksis	0		Opplæring	1		
<b>2019</b>	Studier	22	DE, SE/NL/IS, DK	Undervisning	10	DE, UK (ellers spredt)	<b>47</b>
	Praksis	1		Opplæring	14		
<b>2018</b>	Studier	24	SE, DK/DE/AT	Undervisning	6	UK/FI, BE	<b>49</b>
	Praksis	2		Opplæring	17		
<b>2017</b>	Studier	18	SE, DK, PT/DE	Undervisning	13	DE/UK, DK/ES, NL	<b>35</b>
	Praksis	0		Opplæring	4		
<b>2016</b>	Studier	13	DE, IS/SE	Undervisning	5	UK, DE/IS	<b>21</b>
	Praksis	0		Opplæring	3		
<b>2015</b>	Studier	8	DE (ellers spredt)	Undervisning	3	FR, UK	<b>11</b>
	Praksis	0		Opplæring	0		
<b>2014</b>	Studier	6	DE (ellers spredt)	Undervisning	3	DE/FR/IT	<b>9</b>
	Praksis	0		Opplæring	0		
<b>Totalt</b>		<b>109</b>			<b>79</b>		<b>188</b>

Tabell 91 Europeisk innkommende mobilitet, KHiO

INNKOMMENDE MOBILITET STUDENTER		STUDENTER TOPP 3 KOMMER FRA	INNKOMMENDE MOBILITET ANSATTE		ANSATTE TOPP 3 KOMMER FRA	TOTALT ANTALL MOBILITETER	
2020	Studier	19	DE, FI/CZ/BE/ES	Undervisning	1	IT, ES, EE	24
	Praksis	2		Opplæring	2		
2019	Studier	17	DE, DK, PL	Undervisning	12	ES,DK,BE	32
	Praksis	0		Opplæring	3		
2018	Studier	20	FI, DE, DK	Undervisning	16	ES, UK, NL	38
	Praksis	0		Opplæring	2		
2017	Studier	24	DE, DK, PT	Undervisning	7	UK, DE, FR	38
	Praksis	0		Opplæring	7		
2016	Studier	16	DE/SE, PT	Undervisning	6	DE/ES	23
	Praksis	0		Opplæring	1		
2015	Studier	21	ES, FR	Undervisning	5	FR, IS	32
	Praksis	0		Opplæring	6		
2014	Studier	17	FR, FI	Undervisning	4	IS, SE	25
	Praksis	0		Opplæring	4		
<b>Totalt</b>		<b>136</b>			<b>76</b>		<b>212</b>

Tabell 92 Global utgående mobilitet, KHiO

	UTGÅENDE MOBILITET STUDENTER	FORMÅL		UTGÅENDE MOBILITET ANSATT	FORMÅL		TOT. ANTALL UTGÅENDE MOBILITETER
		Studier	Praksis		Undervisning	Opplæring	
2019	0	Studier	0	0	Undervisning	0	0
		Praksis	0		Opplæring	0	
2018		Studier			Undervisning		
		Praksis			Opplæring		
2017	0	Studier	0	1	Undervisning	1	1
		Praksis	0		Opplæring	0	
2016	0	Studier	0	0	Undervisning	0	0
		Praksis	0		Opplæring	0	
2015	0	Studier	0	10	Undervisning	10	10
		Praksis	0		Opplæring	0	
<b>Totalt</b>				<b>11</b>			<b>11</b>

Tabell 93 Global innkommende mobilitet, KHiO

	INNKOMMENDE MOBILITET STUDENTER	FORMÅL		INNKOMMENDE MOBILITET ANSATT	FORMÅL		TOT. ANTALL INNKOMMENDE MOBILITETER
		Studier	Praksis		Undervisning	Opplæring	
2019	0	Studier	0	0	Undervisning	0	0
		Praksis	0		Opplæring	0	
2018	0	Studier		0	Undervisning		0
		Praksis			Opplæring		
2017	0	Studier	0	11	Undervisning	0	11
		Praksis	0		Opplæring	11	
2016	0	Studier	0	0	Undervisning	0	0
		Praksis	0		Opplæring	0	
2015	0	Studier	0	1	Undervisning	1	1
		Praksis	0		Opplæring	0	
<b>Totalt</b>	<b>0</b>			<b>12</b>			<b>12</b>

Tabell 94 Strategiske partnerskap og Samarbeidspartnerskap, KHiO

TILDELINGSÅR	ANTALL PROSJEKTER TOTALT	SOM KOORDINATOR	SOM PARTNER
2020	1	0	1
2019	1	0	1
<b>Sum</b>	<b>2</b>	<b>0</b>	<b>2</b>

### 3.17 Samisk høgskole

I programperioden 2014-2020 har Samisk høgskole deltatt i ett Erasmus+ tiltak, som er strategiske partnerskap. Høgskolen har søkt om midler innenfor europeisk mobilitet for første gang i 2020. I 2020 har Samisk høgskole også blitt en partner i et strategisk partnerskap, og dette kan markere positiv utvikling.

Potensiale for videre bruk av Erasmus+:

- Utnytte mulighetene innenfor europeisk mobilitet, og utforske de nye virkemidlene i europeisk mobilitet, som blandet mobilitet og flere muligheter for globalt samarbeid.
- Basert på erfaringene med strategiske partnerskap kan institusjonen vurdere å delta i flere samarbeidspartnerskap i rollen som både partner og koordinator

Tabell 95 Strategiske partnerskap og Samarbeidspartnerskap, SH

TILDELINGSÅR	ANTALL PROSJEKTER TOTALT	SOM KOORDINATOR	SOM PARTNER
2020	1	0	1
Sum	1	0	1

### 3.18 Høgskulen på Vestlandet (HVL)

I programperioden 2014-2020 har Høgskulen på Vestlandet hatt en god utvikling når det gjelder deltagelse i Erasmus+. Institusjonen har hatt en gradvis økning i utgående europeisk mobilitet og økende involvering i global mobilitet de siste årene. HVL var den første i Norge som etablerte miljøstipend til utvekslingsstudenter, i tråd med Erasmus-prioriteringen om bærekraft. HVL har vært en av de mest aktive institusjonene innen strategiske partnerskap. I tillegg har HVL deltatt i sentraliserte tiltak (sektoralliansene). Høgskolen har særlig fokusert på synergier mellom Erasmus+ og Horisont Europa-programmet og har en aktiv rolle i samarbeid med andre sentrale regionale aktører. Det gode og strategiske arbeidet resulterte i tildelingen av utmerkelse «Årets Erasmus+ institusjon 2021». Basert på disse erfaringene, kan potensial for videre bruk av Erasmus+ være følgende:

- HVL bør fortsette den stabile økningen innenfor Individuell mobilitet fra før pandemien og ta i bruk de nye mulighetene som blandede intensivprogram og flere muligheter for samarbeid utenfor Europa.
- HVL bør fortsette det systematiske arbeidet med samarbeidsprosjekt, både i rollen som partner og som koordinator.
- Erfaringen med partnerskap og sektorallianser kan danne grunnlag for økt deltagelse i sentraliserte prosjekt som Innovasjonsallianser, Idrett, Lærerakademier, Fremtidsrettede prosjekt. Innovasjonsallianser kan også styrke koblinger til Horisont Europa-programmet.

Tabell 96 Europeisk utgående mobilitet, HVL

	UTGÅENDE MOBILITET STUDENTER		STUDENTER TOPP 3 REISER TIL	UTGÅENDE MOBILITET ANSATTE		ANSATTE TOPP 3 REISER TIL	TOTALT ANTALL MOBILITETER
	Studier	Praksis		Undervisning	Opplæring		
<b>2020</b>	Studier	123	DK, PT, PL	Undervisning	5	DE, NL/RO/RS/SE	<b>130</b>
	Praksis	1		Opplæring	1		
<b>2019</b>	Studier	90	DK, PT/BE, ES	Undervisning	25	DK, SE, UK	<b>163</b>
	Praksis	18		Opplæring	30		
<b>2018</b>	Studier	87	DK, ES, PT	Undervisning	25	BE, ES/DE	<b>164</b>
	Praksis	17		Opplæring	35		
<b>2017</b>	Studier	79	UK/DK, ES	Undervisning	31	DE/ES, UK/BE	<b>158</b>
	Praksis	13		Opplæring	35		
<b>2016</b>	Studier	75	UK, DK, ES	Undervisning	24	SE, ES, UK/DE	<b>135</b>
	Praksis	7		Opplæring	29		
<b>2015</b>	Studier	70	DK, PL/UK	Undervisning	34	DE, BE/ES	<b>141</b>
	Praksis	9		Opplæring	28		
<b>2014</b>	Studier	56	DK, UK, IE	Undervisning	25	ES, DE, BE/NL	<b>122</b>
	Praksis	3		Opplæring	38		
<b>Totalt</b>		<b>648</b>			<b>365</b>		<b>1 013</b>



Tabell 97 Europeisk innkommende mobilitet, HVL

	INNKOMMENDE MOBILITET STUDENTER		STUDENTER TOPP 3 KOMMER FRA	INNKOMMENDE MOBILITET ANSATTE		ANSATTE TOPP 3 KOMMER FRA	TOT. ANTALL MOBILITETER
2020	Studier	160	DE, NL, ES	Undervisning	4	BR, PT/ES/DE	174
	Praksis	4		Opplæring	6		
2019	Studier	186	DE, NL, ES	Undervisning	17	BE, ES, DE/SE	245
	Praksis	28		Opplæring	14		
2018	Studier	167	ES, DE, NL	Undervisning	34	BE, ES, DK	245
	Praksis	20		Opplæring	24		
2017	Studier	160	DE, NL, BE/ES	Undervisning	28	BE, DK/UK/ES	243
	Praksis	29		Opplæring	26		
2016	Studier	190	DE, BE, ES/NL	Undervisning	35	BE/DE, ES	266
	Praksis	24		Opplæring	17		
2015	Studier	133	ES, DE, NL	Undervisning	29	DE, BE, PL	195
	Praksis	5		Opplæring	28		
2014	Studier	139	ES, NL, DE	Undervisning	21	BE, DE/FI/UK	198
	Praksis	22		Opplæring	16		
<b>Totalt</b>		<b>1 267</b>			<b>299</b>		<b>1 566</b>

Tabell 98 Global utgående mobilitet, HVL

	UTGÅENDE MOBILITET STUDENTER		FORMÅL		UTGÅENDE MOBILITET ANSATT		FORMÅL		TOT. ANTALL UTGÅENDE MOBILITETER
2019	0	Studier	0	2	Undervisning	0	2	2	
		Praksis	0		Opplæring	2			
2018		Studier			Undervisning				
		Praksis			Opplæring				
2017	4	Studier	4	11	Undervisning	10	15		
		Praksis	0		Opplæring	1			
2016	3	Studier	3	4	Undervisning	2	7		
		Praksis	0		Opplæring	2			
2015	2	Studier	2	0	Undervisning	0	2		
		Praksis	0		Opplæring	0			
<b>Totalt</b>	<b>9</b>			<b>17</b>			<b>26</b>		

Tabell 99 Global innkommende mobilitet, HVL

	INNKOMMENDE MOBILITET STUDENTER		FORMÅL		INNKOMMENDE MOBILITET ANSATT		FORMÅL		TOT. ANTALL INNKOMMENDE MOBILITETER
2019	3	Studier	3	0	Undervisning	0	3		
		Praksis	0		Opplæring	0			
2018	3	Studier	2	1	Undervisning	0	4		
		Praksis	1		Opplæring	1			
2017	15	Studier	15	9	Undervisning	8	24		
		Praksis	0		Opplæring	1			
2016	4	Studier	4	6	Undervisning	3	10		
		Praksis	0		Opplæring	3			
2015	7	Studier	7	10	Undervisning	10	17		
		Praksis	0		Opplæring	0			
<b>Totalt</b>	<b>32</b>			<b>26</b>			<b>58</b>		

Tabell 100 Strategiske partnerskap og Samarbeidspartnerskap, HVL

TILDELINGSÅR	TOT. ANTALL PROSJEKTER	SOM KOORDINATOR	SOM PARTNER
2021	8	2	6
2020	10	3	7
2019	3	2	1
2018	5	3	2
2017	3	2	1
2016	2	0	2
2015	1	0	1
2014	2	0	2
<b>Totalt</b>	<b>34</b>	<b>12</b>	<b>22</b>

Tabell 101 Sentraliserte prosjekt, HVL

TILDELINGSÅR	KATEGORI	ANTALL	KOORDINATOR	PARTNER
2018	Sektorallianser	1	0	1
<b>Totalt</b>		<b>1</b>	<b>0</b>	<b>1</b>

### 3.19 Høgskolen i Innlandet (INN)

I programperioden 2014-2020 har Høgskolen i Innlandet hatt en økning i europeisk mobilitet og til en viss grad deltatt i global mobilitet. Institusjonen har lang og bred erfaring med deltagelse i strategiske partnerskap, både som koordinator og partner og kan vise til en god begynnelse med deltagelsen i dette tiltaket i den nye programperioden. I tillegg har INN involvert seg i to sentraliserte prosjekt innenfor Kapasitetsbygging.

Potensial for bruk av Erasmus+:

- INN bør fortsette økningen innenfor Individuell mobilitet og ta i bruk de nye mulighetene som blandede intensivprogram og flere muligheter for samarbeid utenfor Europa.
- Institusjonen har erfaring både som koordinator og partner i Strategiske partnerskap, og kan bruke erfaringen til fortsatt deltagelse i samarbeidspartnerskap. INN har også potensiale for å øke sin deltagelse som koordinator i samarbeidsprosjekt.
- INN har opparbeidet erfaring med sentraliserte prosjekt, noe som kan brukes til å øke deltagelse i sentraliserte tiltak. Det være relevant å vurdere deltagelse i Erasmus+ lærerakademier, Innovasjonsallianser, Fremtidsrettede prosjekt, Kapasitetsbygging.

Tabell 102 Europeisk utgående mobilitet, INN

	UTGÅENDE MOBILITET STUDENTER		STUDENTER TOPP 3 REISER TIL	UTGÅENDE MOBILITET ANSATTE		ANSATTE TOPP 3 REISER TIL	TOTALT ANTALL MOBILITETER
	Studier	Praksis		Undervisning	Opplæring		
2020	Studier	36	UK, CZ, NL/IT/FR	Undervisning	0	DK/FR/IT/UK	65
	Praksis	25		Opplæring	4		
2019	Studier	67	FR, ES/DE/BE	Undervisning	2	ES/CZ (ellers spredt)	94
	Praksis	19		Opplæring	6		
2018	Studier	47	DE, UK, PL/NL/SI	Undervisning	4	IT, IS, DE/FR/UK/CZ/PL/EL	74
	Praksis	17		Opplæring	6		
2017	Studier	69	DE, NL, FR/DK	Undervisning	8	DE/UK, EL	103
	Praksis	21		Opplæring	5		
2016	Studier	57	DE, SE, UK/NL	Undervisning	9	PL, DE/IT	87
	Praksis	16		Opplæring	5		
2015	Studier	60	NL, DE, CZ	Undervisning	7	PL, SE	84
	Praksis	14		Opplæring	3		
2014	Studier	41	NL/SE, DE	Undervisning	9	IS, UK/SI	67
	Praksis	13		Opplæring	4		
<b>Totalt</b>		<b>502</b>			<b>72</b>		<b>574</b>

Tabell 103 Europeiske innkommende mobilitet, INN

	INNKOMMENDE MOBILITET STUDENTER		STUDENTER TOPP 3 KOMMER FRA	INNKOMMENDE MOBILITET ANSATTE		ANSATTE TOPP 3 KOMMER FRA	TOTALT ANTALL MOBILITETER
2020	Studier	220	DE, NL, FR	Undervisning	2	PL, SI/NL	228
	Praksis	4		Opplæring	2		
2019	Studier	195	DE, NL, FR	Undervisning	5	DK, UK, BE/CZ/DE	226
	Praksis	14		Opplæring	12		
2018	Studier	255	NL, DE, FR	Undervisning	5	DE/PL/FI/CZ	280
	Praksis	13		Opplæring	7		
2017	Studier	148	DE, FR, NL	Undervisning	13	CZ, DE	174
	Praksis	4		Opplæring	9		
2016	Studier	115	DE, NL, FR	Undervisning	3	DE	128
	Praksis	5		Opplæring	5		
2015	Studier	111	DE, FR, ES	Undervisning	7	HU, CZ/PL	131
	Praksis	8		Opplæring	5		
2014	Studier	109	NL, FR, DE	Undervisning	6	(spredt)	140
	Praksis	19		Opplæring	6		
<b>Totalt</b>		<b>1 220</b>			<b>87</b>		<b>1 307</b>

Tabell 104 Global utgående mobilitet, INN

	UTGÅENDE MOBILITET STUDENTER	FORMÅL		UTGÅENDE MOBILITET ANSATT	FORMÅL		TOT. ANTALL UTGÅENDE MOBILITETER
2019	0	Studier	0	0	Undervisning	0	0
		Praksis	0		Opplæring	0	
2018		Studier			Undervisning		
		Praksis			Opplæring		
2017	0	Studier	0	0	Undervisning	0	0
		Praksis	0		Opplæring	0	
2016	1	Studier	1	1	Undervisning	0	2
		Praksis	0		Opplæring	1	
2015	0	Studier	0	0	Undervisning	0	0
		Praksis	0		Opplæring	0	
<b>Totalt</b>	<b>1</b>			<b>1</b>			<b>2</b>

Tabell 105 Global innkommende mobilitet, INN

	INNKOMMENDE MOBILITET STUDENTER	FORMÅL		INNKOMMENDE MOBILITET ANSATT	FORMÅL		TOT. ANTALL INNKOMMENDE MOBILITETER
2019	0	Studier	0	0	Undervisning	0	0
		Praksis	0		Opplæring	0	
2018		Studier			Undervisning		
		Praksis			Opplæring		
2017	0	Studier	0	0	Undervisning	0	0
		Praksis	0		Opplæring	0	
2016	1	Studier	1	1	Undervisning	1	2
		Praksis	0		Opplæring	0	
2015	0	Studier	0	0	Undervisning	0	0
		Praksis	0		Opplæring	0	
<b>Totalt</b>	<b>1</b>			<b>1</b>			<b>2</b>

Tabell 106 Strategiske partnerskap og Samarbeidspartnerskap, INN

TILDELINGSÅR	TOTALT ANTALL PROSJEKTER	SOM KOORDINATOR	SOM PARTNER
2021	2	0	2
2020	4	2	2
2019	4	0	4
2018	3	0	3
2017	4	1	3
2016	2	1	1
2015	0	0	0
2014	0	0	0
<b>Totalt</b>	<b>19</b>	<b>4</b>	<b>15</b>

Tabell 107 Sentraliserte prosjekt, INN

TILDELINGSÅR	KATEGORI	ANTALL	KOORDINATOR	PARTNER
2020	Kapasitetsbygging	2	1	1
<b>Totalt</b>		<b>2</b>	<b>1</b>	<b>1</b>

### 3.20 Høgskulen i Volda (HiVolda)

I programperioden 2014-2020 har Høgskulen i Volda hatt en viss økning i utvalgte mobilitetstiltak (praksismobilitet og undervisningsmobilitet for ansatte), men det har vært en svak nedgang i øvrige aktiviteter innenfor europeisk mobilitet. De siste årene har deltagelsen i global mobilitet økt betraktelig. Institusjonen har koordinert to strategiske partnerskapsprosjekt i denne perioden. Høgskulen i Volda har hittil ikke deltatt i de sentraliserte tiltakene. Basert på disse erfaringene, kan potensial for videre bruk av Erasmus+ være følgende:

- HiVolda har potensial for økning innenfor Individuell mobilitet og bør ta i bruk de nye mulighetene som blandede intensivprogram og flere muligheter for globalt samarbeid.
- HiVolda har deltatt i strategiske partnerskap i like stor grad som partner og som koordinator. Basert på denne erfaringen, bør institusjonen posisjonere seg for å delta i samarbeidsprosjekt.
- Institusjonen kan posisjonere seg for å delta i sentraliserte tiltak. Den faglige profilen tilsier at Innovasjonsallianser, Fremtidsrettede prosjekt eller Erasmus+ lærerakademier kan være relevante tiltak til å vurdere.

Tabell 108 Europeisk utgående mobilitet, HiVo

	UTGÅENDE MOBILITET STUDENTER		STUDENTER TOPP 3 REISER TIL	UTGÅENDE MOBILITET ANSATTE		ANSATTE TOPP 3 REISER TIL	TOT. ANTALL MOBILITETER
	Studier	Praksis		Undervisning	Opplæring		
<b>2020</b>	Studier	27	UK, EL, IE	Undervisning	0	SI, BE/DE/NL	<b>50</b>
	Praksis	12		Opplæring	11		
<b>2019</b>	Studier	33	UK, EL, DK	Undervisning	2	ES/UK, IE/PL	<b>58</b>
	Praksis	10		Opplæring	13		
<b>2018</b>	Studier	24	UK, EL, IE	Undervisning	19	DE, PL, UK	<b>81</b>
	Praksis	19		Opplæring	19		
<b>2017</b>	Studier	32	UK, EL, IE	Undervisning	6	NL/UK, PL	<b>74</b>
	Praksis	7		Opplæring	29		
<b>2016</b>	Studier	31	UK, DK	Undervisning	2	UK, DE, PL	<b>64</b>
	Praksis	5		Opplæring	26		
<b>2015</b>	Studier	38	UK, BE, DE/HU	Undervisning	8	FI, DE, PL/DK/UK	<b>84</b>
	Praksis	3		Opplæring	35		
<b>2014</b>	Studier	50	UK, DE, BE	Undervisning	10	IS, UK/DE	<b>103</b>
	Praksis	9		Opplæring	34		
<b>Totalt</b>		<b>300</b>			<b>214</b>		<b>514</b>

Tabell 109 Europeisk innkommende mobilitet, HiVo

	INNKOMMENDE MOBILITET STUDENTER		STUDENTER TOPP 3 KOMMER FRA	INNKOMMENDE MOBILITET ANSATTE		ANSATTE TOPP 3 KOMMER FRA	TOTALT ANTALL MOBILITETER
	Studier	Praksis		Undervisning	Opplæring		
2020	Studier	128	DE, DK/BE	Undervisning	10	DK, DE, NL/IT	146
	Praksis	1		Opplæring	7		
2019	Studier	106	DE, FR, CZ/NL	Undervisning	6	UK/PL, NL	120
	Praksis	1		Opplæring	7		
2018	Studier	97	DE, FR, CZ	Undervisning	26	UK, DK, DE	145
	Praksis	2		Opplæring	20		
2017	Studier	105	DE, CZ, FR/UK	Undervisning	11	DK, PL, NL	132
	Praksis	0		Opplæring	16		
2016	Studier	106	DE, NL, FR	Undervisning	21	UK, PL/DE	133
	Praksis	1		Opplæring	5		
2015	Studier	105	DE/FR, RO, ES	Undervisning	19	BE/UK	125
	Praksis	0		Opplæring	1		
2014	Studier	86	DE, ES, FR	Undervisning	20	RO, UK, DE	115
	Praksis	1		Opplæring	8		
<b>Totalt</b>		<b>728</b>			<b>178</b>		<b>906</b>

Tabell 110 Global utgående mobilitet, HiVo

	UTGÅENDE MOBILITET STUDENTER		FORMÅL	UTGÅENDE MOBILITET ANSATT		FORMÅL	TOT. ANTALL UTGÅENDE MOBILITETER
	Studier	Praksis		Undervisning	Opplæring		
2019	1	Studier	1	0	Undervisning	0	1
		Praksis	0		Opplæring	0	
2018	1	Studier	1	1	Undervisning	0	2
		Praksis	0		Opplæring	1	
2017	0	Studier	0	1	Undervisning	0	1
		Praksis	0		Opplæring	1	
2016	0	Studier	0	2	Undervisning	1	2
		Praksis	0		Opplæring	1	
2015	0	Studier	0	2	Undervisning	0	2
		Praksis	0		Opplæring	2	
<b>Totalt</b>	<b>2</b>			<b>6</b>			<b>8</b>

Tabell 111 Global innkommende mobilitet, HiVo

	INNKOMMENDE MOBILITET STUDENTER		FORMÅL	INNKOMMENDE MOBILITET ANSATT		FORMÅL	TOT. ANTALL INNKOMMENDE MOBILITETER
	Studier	Praksis		Undervisning	Opplæring		
2019	11	Studier	11	6	Undervisning	1	17
		Praksis	0		Opplæring	5	
2018	6	Studier	6	4	Undervisning	0	10
		Praksis	0		Opplæring	4	
2017	8	Studier	8	4	Undervisning	0	12
		Praksis	0		Opplæring	4	
2016	10	Studier	10	5	Undervisning	0	15
		Praksis	0		Opplæring	5	
2015	2	Studier	2	2	Undervisning	0	4
		Praksis	0		Opplæring	2	
<b>Totalt</b>	<b>37</b>			<b>21</b>			<b>58</b>

Tabell 112 Strategiske partnerskap og Samarbeidspartnerskap, HiVo

TILDELINGSÅR	ANTALL PROSJEKTER TOTALT	SOM KOORDINATOR	SOM PARTNER
2019	1	1	0
2015	1	1	0
Sum	2	2	0



### 3.21 Høgskolen i Østfold (HiØ)

I programperioden 2014-2020 har HiØ hatt en økning i europeisk mobilitet og har deltatt til en viss grad i global mobilitet. Høgskolen i Østfold har vært en aktiv deltager strategiske partnerskap. Institusjonen har også deltatt i sentraliserte prosjekt, dvs. tre prosjekt innenfor tiltaket Kapasitetsbygging.

Potensial for videre bruk av Erasmus+:

- HiØ bør fortsette økningen innenfor Individuell mobilitet fra før pandemien og ta i bruk de nye mulighetene som blandede intensivprogram og flere muligheter for globalt samarbeid.
- HiØ har bred erfaring med strategiske partnerskap som danner et godt grunnlag for å søke om samarbeidspartnerskap både i rollen som partner og koordinator.
- HiØ har innsikt i flere sentraliserte prosjekt innen Kapasitetsbygging. Denne erfaringen kan brukes til å øke deltagelse i flere sentraliserte prosjekt. Ut fra faglig profil kan det være relevant å vurdere deltagelse i Erasmus+ lærerakademier, Innovasjonsallianser, Kapasitetsbygging og eventuelt flere samarbeidsprosjekt.

Tabell 113 Europeisk utgående mobilitet, HiØ

	UTGÅENDE MOBILITET STUDENTER		STUDENTER TOPP 3 REISER TIL	UTGÅENDE MOBILITET ANSATTE		ANSATTE TOPP 3 REISER TIL	TOTALT ANTALL MOBILITETER
2020	Studier	12	ES, DE/AT	Undervisning	1	DE/ES/UK	21
	Praksis	6		Opplæring	2		
2019	Studier	12	AT, BE/ES/UK	Undervisning	10	UK (ellers spredt)	47
	Praksis	13		Opplæring	12		
2018	Studier	3	SE, ES, DK	Undervisning	17	AT/BE/FR/IT/ES	41
	Praksis	10		Opplæring	11		
2017	Studier	12	ES, DK, DE	Undervisning	14	UK/FR, BE/ES, DK/EE/IT/LV/TR	39
	Praksis	1		Opplæring	12		
2016	Studier	3	AT	Undervisning	12	ES, FR	22
	Praksis	5		Opplæring	2		
2015	Studier	3	DE	Undervisning	29	UK, DK/ES/FI/FR	41
	Praksis	1		Opplæring	8		
2014	Studier	3	DE/DK/ES/FI	Undervisning	18	ES, LV, DE	33
	Praksis	1		Opplæring	11		
<b>Totalt</b>		<b>85</b>			<b>159</b>		<b>244</b>

Tabell 114 Europeisk innkommende mobilitet, HiØ

	INNKOMMENDE MOBILITET STUDENTER		STUDENTER TOPP 3 KOMMER FRA	INNKOMMENDE MOBILITET ANSATTE		ANSATTE TOPP 3 KOMMER FRA	TOTALT ANTALL MOBILITETER
	Studier	Praksis		Undervisning	Opplæring		
2020	Studier	85	DE, FR, ES	Undervisning	0	N/A	91
	Praksis	6		Opplæring	0		
2019	Studier	64	FR, DE, AT	Undervisning	10	AT, BE/CZ/FR	85
	Praksis	6		Opplæring	4		
2018	Studier	75	FR, DE, AT	Undervisning	9	NL, ES, DE/AT/SE/HU/TR	90
	Praksis	6		Opplæring	0		
2017	Studier	76	FR, DE, ES	Undervisning	12	FR/EE	105
	Praksis	13		Opplæring	4		
2016	Studier	65	FR, DE, BE	Undervisning	9	BG	94
	Praksis	11		Opplæring	9		
2015	Studier	70	FR, DE	Undervisning	18	ES, AT	97
	Praksis	6		Opplæring	3		
2014	Studier	58	FR, ES, DE	Undervisning	19	DE, RO	81
	Praksis	3		Opplæring	1		
<b>Totalt</b>		<b>544</b>			<b>98</b>		<b>643</b>

Tabell 115 Global utgående mobilitet, HiØ

	UTGÅENDE MOBILITET STUDENTER	FORMÅL		UTGÅENDE MOBILITET ANSATT	FORMÅL		TOT. ANTALL UTGÅENDE MOBILITETER
		Studier	Praksis		Undervisning	Opplæring	
2019	0	Studier	0	2	Undervisning	0	2
		Praksis	0		Opplæring	2	
2018		Studier			Undervisning		
		Praksis			Opplæring		
2017	0	Studier	0	6	Undervisning	2	6
		Praksis	0		Opplæring	4	
2016	0	Studier	0	0	Undervisning	0	0
		Praksis	0		Opplæring	0	
2015	0	Studier	0	4	Undervisning	4	4
		Praksis	0		Opplæring	0	
<b>Totalt</b>	<b>0</b>			<b>12</b>			<b>12</b>

Tabell 116 Global innkommende mobilitet, HiØ

	INNKOMMENDE MOBILITET STUDENTER	FORMÅL		INNKOMMENDE MOBILITET ANSATT	FORMÅL		TOT. ANTALL INNKOMMENDE MOBILITETER
		Studier			Undervisning		
2019	8	Studier	8	2	Undervisning	2	10
		Praksis	0		Opplæring	0	
2018		Studier			Undervisning		
		Praksis			Opplæring		
2017	12	Studier	12	4	Undervisning	2	16
		Praksis	0		Opplæring	2	
2016	0	Studier	0	0	Undervisning	0	0
		Praksis	0		Opplæring	0	
2015	5	Studier	5	5	Undervisning	1	10
		Praksis	0		Opplæring	4	
<b>Totalt</b>	<b>25</b>			<b>11</b>			<b>36</b>

Tabell 117 Strategiske partnerskap, HiØ

TILDELINGSÅR	ANTALL PROSJEKTER TOTALT	SOM KOORDINATOR	SOM PARTNER
2020	1	0	1
2019	1	0	1
2018	2	0	2
2017	0	0	0
2016	2	0	2
2015	1	0	1
2014	1	0	1
<b>Sum</b>	<b>8</b>	<b>0</b>	<b>8</b>

Tabell 118 Sentraliserte prosjekt

TILDELINGSÅR	KATEGORI	ANTALL	KOORDINATOR	PARTNER
2020	Kapasitetsbygging	1	0	1
<b>Sum</b>		<b>1</b>	<b>0</b>	<b>1</b>

### 3.22 Private institusjoner

Kartleggingen nedenfor gir oversikt over private institusjoners samlede deltagelse i Erasmus+-programmet i perioden 2014-2020. Oversikten over de offentlige institusjonenes deltagelse er noe mer detaljert fremstilt enn de private. Årsaken til dette er at de offentlige institusjonene i større grad har deltatt i alle hovedtiltakene av programmet. De private institusjonene benytter seg i hovedsak av mobilitetstiltak og strategiske partnerskap, og i sjeldne tilfeller sentraliserte tiltak.

Tabellene over gir en oversikt over den samlede deltagelse blant private institusjoner og fremhever de institusjonene som topper deltagelsesstatistikken. Handelshøyskolen BI er i en særstilling med høye mobilitetstall for inn- og utreisende studenter. Enkelte institusjoner som Høyskolen Kristiania har hatt en god økning siden 2014 og frem til pandemien.

Pandemien har påvirket mobilitetstallene til de private institusjonene, men mange institusjoner har opprettholdt en mobilitet til tross for restriksjoner, da spesielt studentmobilitet. Innenfor europeisk mobilitet er ikke 2020-prosjektene ferdige når denne rapporten skrives, og det er knyttet noe usikkerhet til disse tallene. VID vitenskapelige høgskole og Det teologiske menighetsfakultetet deltar også i global mobilitet. Samlet sett deltar de private institusjonene i 18 strategiske partnerskap, og de tre institusjonene som deltar mest aktivt er Dronning Mauds Minne høgskole for barnehagelærerutdanning, Bergen arkitekt høgskole og Høyskolen Kristiania. Steinerhøyskolen er årets nykommer innenfor strategiske partnerskap. VID vitenskapelige høgskolen er den eneste institusjonen som deltar i sentraliserte tiltak som partner i et kapasitetsbyggingsprosjekt

Potensial for videre bruk av Erasmus+:

- Institusjonene kan øke bruken av europeisk mobilitet både for innreisende og utreisende studenter, inkludert bruken av praksismobilitet. Flere av institusjonene kan også søke om global mobilitet og utforske de nye virkemidlene i europeisk mobilitet, som blandet mobilitet, blandede intensivprogram og flere muligheter for globalt samarbeid.
- Institusjonene kan i større grad bruke samarbeidsprosjekt som virkemiddel for kvalitetsutvikling og delta mer aktivt som både som partner og koordinator.
- Flere institusjoner kan vurdere økt deltagelse i sentraliserte prosjekt.

## Europeisk utgående mobilitet 2014-2020

Tabell 119 Europeisk utgående mobilitet, NLA høyskolen

	STUDIER	PRAKSIS	ANSATT - UNDERVISN.	ANSATT - OPPLÆRING	TOTAL
2020	9	0	0	9	18
2019	3	1	2	11	17
2018	0	0	4	18	22
2017	1	2	4	9	16
2016	1	0	1	1	3
2015	2	0	0	6	8
2014	0	0	0	1	1
<b>Totalt</b>	<b>16</b>	<b>3</b>	<b>11</b>	<b>55</b>	<b>84</b>

Tabell 120 Europeisk utgående mobilitet, Bergen Arkitektøgskole, (BAS)

	STUDIER	PRAKSIS	ANSATT - UNDERVISN.	ANSATT - OPPLÆRING	TOTAL
2020	12	3	0	0	15
2019	10	3	0	0	13
2018	11	3	0	1	15
2017	5	4	1	1	11
2016	8	6	0	0	14
2015	9	5	0	6	20
2014	5	6	0	0	11
<b>Totalt</b>	<b>48</b>	<b>27</b>	<b>1</b>	<b>17</b>	<b>99</b>

Tabell 121 Europeisk utgående mobilitet, Det teologiske menighetsfakultet (MF)

	STUDIER	PRAKSIS	ANSATT - UNDERVISN.	ANSATT - OPPLÆRING	TOTAL
2020	0	4	1	0	5
2019	2	6	0	1	9
2018	4	6	2	5	17
2017	3	2	3	9	17
2016	2	4	2	6	14
2015	3	0	1	1	5
2014	0	0	2	5	7
<b>Totalt</b>	<b>14</b>	<b>18</b>	<b>10</b>	<b>27</b>	<b>74</b>

Tabell 122 Europeisk utgående mobilitet, Norges dansehøyskole (NDH)

	STUDIER	PRAKSIS	ANSATT - UNDERVISN.	ANSATT - OPPLÆRING	TOTAL
2020	0	0	0	0	0
2019	4	0	0	0	4
2018	5	0	2	0	7
2017	3	0	4	0	7
2016	4	0	2	0	6
2015	1	0	1	0	2
2014	3	0	1	1	5
<b>Totalt</b>	<b>20</b>	<b>0</b>	<b>10</b>	<b>1</b>	<b>31</b>

Tabell 123 Europeisk utgående mobilitet, Lovisenberg diakonale høyskole (LDH)

	STUDIER	PRAKSIS	ANSATT - UNDERVISN.	ANSATT - OPPLÆRING	TOTAL
2020	7	5	0	0	12
2019	8	4	3	7	22
2018	3	0	3	1	7
2017	3	0	2	2	7
2016	4	0	2	1	7
2015	2	0	2	2	6
2014	3	0	4	3	10
<b>Totalt</b>	<b>23</b>	<b>4</b>	<b>16</b>	<b>16</b>	<b>91</b>

Tabell 124 Europeisk utgående mobilitet, Høyskolen Kristiania (Kristiania)

	STUDIER	PRAKSIS	ANSATT - UNDERVISN.	ANSATT - OPPLÆRING	TOTAL
2020	38	8	3	4	53
2019	16	11	5	12	44
2018	29	12	2	4	47
2017	16	10	4	6	36
2016	34	9	5	7	55
2015	16	1	5	3	25
2014	13	0	3	0	16
<b>Totalt</b>	<b>124</b>	<b>43</b>	<b>24</b>	<b>32</b>	<b>276</b>

\* 2018: Omfatter data fra Westerdahls og Kristiania

Tabell 125 Europeisk utgående mobilitet, Barrat Due musikk institutt (BDM)

	STUDIER	PRAKSIS	ANSATT - UNDERVISN.	ANSATT - OPPLÆRING	TOTAL
2020	2	0	0	0	2
2019	0	0	0	0	0
2018	2	0	0	0	2
2017	2	0	0	0	2
2016	0	0	2	2	4
<b>Totalt</b>	<b>4</b>	<b>0</b>	<b>2</b>	<b>2</b>	<b>10</b>

Tabell 126 Europeisk utgående mobilitet, VID vitenskapelige høgskole (VID)

	STUDIER	PRAKSIS	ANSATT - UNDERVISN.	ANSATT - OPPLÆRING	Total
2020	8	1	0	12	21
2019	1	26	2	41	70
2018	9	9	4	21	43
2017	0	11	3	11	25
2016	9	17	4	3	33
<b>Totalt</b>	<b>19</b>	<b>63</b>	<b>13</b>	<b>76</b>	<b>192</b>

Tabell 127 Europeisk utgående mobilitet, Stiftelsen Handelshøyskolen BI (BI)

	STUDIER	PRAKSIS	ANSATT - UNDERVISN.	ANSATT - OPPLÆRING	TOTAL
2020	51	6	2	0	59
2019	227	9	0	4	240
2018	217	3	0	1	221
2017	228	2	0	0	230
2016	198	0	1	4	203
2015	183	0	0	4	187
2014	152	0	1	1	154
<b>Totalt</b>	<b>1205</b>	<b>14</b>	<b>2</b>	<b>14</b>	<b>1294</b>

Tabell 128 Europeisk utgående mobilitet, Dronning Mauds Minne høgskole for barnehagelærerutdanning (DMMH)

	STUDIER	PRAKSIS	ANSATT - UNDERVISN.	ANSATT - OPPLÆRING	Total
2020	5	0	2	0	7
2019	12	1	15	5	33
2018	12	0	8	12	32
2017	9	0	10	3	22
2016	12		11	4	27
2015	9	0	11	7	27
2014	0	0	10	6	16
<b>Totalt</b>	<b>54</b>	<b>1</b>	<b>65</b>	<b>37</b>	<b>164</b>

## Europeisk mobilitet - Top 3 private institusjoner innkommende mobilitet 2014-2020

Tabell 129 Europeiske innkommende mobilitet, Stiftelsen Handelshøyskolen BI (BI)

	STUDIER	PRAKSIS	ANSATT - UNDERVISN.	ANSATT - OPPLÆRING	TOTAL
2020	464	1	0	2	467
2019	392	0	2	0	394
2018	380	1	2	5	388
2017	373	1	0	1	375
2016	332	0	2	4	338
2015	312	1	0	3	316
2014	291	0	2	4	297
<b>Totalt</b>	<b>2080</b>	<b>3</b>	<b>8</b>	<b>17</b>	<b>2475</b>

Tabell 130 Europeisk innkommende mobilitet, Høyskolen Kristiania (Kristiania)

	STUDIER	PRAKSIS	ANSATT - UNDERVISN.	ANSATT - OPPLÆRING	TOTAL
2020	28	0	2	2	32
2019	19	0	5	3	27
2018	5	1	1	3	10
2017	12	0	21	7	40
2016	27	0	0	0	27
2015	0	0	2	5	7
2014	7	0	0	1	8
<b>Totalt</b>	<b>70</b>	<b>1</b>	<b>29</b>	<b>19</b>	<b>151</b>

Tabell 131 Europeisk innkommende mobilitet, VID Vitenskapelige høyskole (VID)

	STUDIER	PRAKSIS	ANSATT - UNDERVISN.	ANSATT - OPPLÆRING	TOTAL
2020	20	0	0	4	24
2019	22	0	6	7	35
2018	21	3	3	4	31
2017	6	0	0	0	6
2016	14	0	7	1	22
2015	0	0	0	0	0
2014	0	0	0	0	0
<b>Totalt</b>	<b>63</b>	<b>3</b>	<b>16</b>	<b>12</b>	<b>118</b>



## Global mobilitet - Private institusjoner inn- og utgående mobilitet 2014-2019

Tabell 132 Inn- og utgående Global mobilitet, VID Vitenskapelige høyskole (VID)

	STUDIER	PRAKSIS	ANSATT - UNDERVISN.	ANSATT - OPPLÆRING	TOTAL
2019	0	0	0	0	0
2018	1	6	2	6	15
2017	0	0	0	0	0
2016	1	0	7	2	10
2015	5	0	3	2	10
<b>Totalt</b>	<b>7</b>	<b>6</b>	<b>12</b>	<b>10</b>	<b>35</b>

Tabell 133 Inn- og utgående Global mobilitet, Det teologiske menighetsfakultet (MF)

	STUDIER	PRAKSIS	ANSATT - UNDERVISN.	ANSATT - OPPLÆRING	TOTAL
2019	0	0	0	0	0
2018	3	0	5	0	8
2017	3	0	4	1	8
2016	0	0	0	0	0
2015	0	0	0	0	0
<b>Totalt</b>	<b>6</b>	<b>0</b>	<b>9</b>	<b>1</b>	<b>16</b>

Tabell 134 Inn- og utgående mobilitet, NLA Høyskolen, (NLA)

	STUDIER	PRAKSIS	ANSATT - UNDERVISN.	ANSATT - OPPLÆRING	TOTAL
2019	0	0	2	0	2
2018	10	0	2	0	12
2017	0	0	0	0	0
2016	0	0	0	0	0
2015	0	0	0	0	0
<b>Totalt</b>	<b>10</b>	<b>0</b>	<b>4</b>	<b>0</b>	<b>14</b>

## Strategiske partnerskap – samlet oversikt for private institusjoner som deltar i partnerskap 2014-2021

Tabell 135 Strategiske partnerskap med norske private utdanningsinstitusjoner

TILDELINGSÅR	ANTALL	KOORDINATOR	PARTNER	INSTITUSJON
2021	2	0	2	Høgskolen for grønn utvikling (2)
2020	4	2	2	DMMH (1), Kristiania (1),
2019	3	0	3	HLB (1), VID (1)
2018	2	0	2	DMMH (1), BAS (1)
2017	5	0	5	DMMH (2), MF (1), HLB (1), Kristiania (1)
2016	2	0	2	VID (1), BAS (1)
2015	1	0	1	DMMH (1)
2014	1	0	1	Kristiania (som Westerdahl høyskole) (1)
<b>Sum</b>	<b>20</b>	<b>2</b>	<b>18</b>	

## Sentraliserte prosjekt - Private institusjoner i sentraliserte prosjekt 2014-2020

Tabell 136 Sentraliserte prosjekt, VID Vitenskapelige høyskole (VID)

TILDELINGSÅR	KATEGORI	ANTALL	KOORDINATOR	PARTNER
2018	Kapasitetsbygging	1	0	1
<b>Totalt</b>		<b>1</b>	<b>0</b>	<b>1</b>

## 4 Litteraturliste

Meld. St. 7 (2020-2021) En verden av muligheter — Internasjonal studentmobilitet i høyere utdanning

<https://www.regjeringen.no/contentassets/3e623f4c93b04cbcad289224d06de84/no/pdfs/stm202020210007000dddpdfs.pdf>

Erasmus+ Programguide <https://erasmus-plus.ec.europa.eu/document/implementation-guidelines-erasmus-and-european-solidarity-corps-inclusion-and-diversity-strategy>

Kunnskapsdepartementet (2021) Strategi for norsk deltakelse i Erasmus+ og Det europeiske utdanningsområdet <https://www.regjeringen.no/no/dokumenter/strategi-for-norsk-deltakelse-i-erasmus-og-det-europeiske-utdanningsområdet/id2863355/>

