



Økt bruk av realkompetanse- vurdering for arbeidssøkere

– i grenseflaten mellom utdanningspolitikk
og arbeidsmarkedspolitikk

Økt bruk av realkompetansevurdering av arbeidssøkere

Camilla Alfsen, Vox

Ingunn Hagen, Arbeids- og velferdsdirektoratet

ISBN 978-82-7724-125-8

© Vox, 2008

Opplag: 500

Omslagsfoto: Arash A. Nejad, Aftenposten/Scanpix

Form: Jan Neste Design

Trykk: Allkopi

Forord

Dette prosjektet har hatt som overordnet mål å øke bruken av realkompetansevurdering i NAV for å gi flere brukere et bedre utgangspunkt for å komme inn på arbeidsmarkedet, eller for å raskere nå et fagbrev. Arbeidet har handlet om å få på plass rutiner for samhandling om realkompetansevurdering mellom fylkeskommunene og NAV. Prosjektet er rettet mot veiledere i NAV og i fylkeskommunene.

Arbeidet har vært utført i tre prosjektfylker: Troms, Hedmark og Rogaland, og prosjektet har vært ledet av en sentral prosjektgruppe bestående av seniorrådgiver Ingunn Hagen fra Arbeids- og velferdsdirektoratet og seniorrådgiver Camilla Alfsen fra Vox.

Denne sluttrapporten inneholder en felles rapportering fra de tre prosjektfylkene og avsluttes med konklusjoner og anbefalinger.

Vi håper rapporten vil være nyttig for veiledere i fylkeskommunene og NAV som skal legge til rette for at flere voksne kan nyttiggjøre seg muligheten for å få realkompetanse vurdert opp mot læreplanene i videregående opplæring.

Oslo, 04.11.08

*Björg Ilebekk
Fungerende direktør
Vox*



*Erik Oftedal
Avdelingsdirektør, arbeid og aktivitet
Arbeids- og velferdsdirektoratet*



Innhold

| | |
|--|-----------|
| 1 Innledning | 7 |
| 2 Bakgrunn | 8 |
| 2.1 Bakgrunn for prosjektet | 8 |
| 2.2 Ansvar | 9 |
| 3 Organisering | 11 |
| 3.1 Sentral prosjektgruppe | 11 |
| 3.2 Kartlegging og utvelgelse av prosjektfylker | 11 |
| 3.3 Etablering av prosjektet i prosjektfylkene | 12 |
| 4 Rapport fra prosjektfylkene | 14 |
| 4.1 Rammevilkår | 14 |
| 4.2 utfordringer | 14 |
| 4.3 Prosjektorganisering i prosjektfylkene | 15 |
| 4.4 Innledende kartlegging | 15 |
| 4.5 Informasjon | 15 |
| 4.6 Utvikling og utprøving av produkter | 16 |
| 5 Resultater | 18 |
| 5.1 Samspillet mellom NAV og fylkeskommunen | 18 |
| 5.2 Elektronisk håndbok | 20 |
| 5.3 Opplæringsprodukter | 21 |
| 5.4 Elektroniske tilpasninger | 22 |
| 5.5 Økt bruk av realkompetansevurdering for arbeidssøkere? | 27 |
| 6 Konklusjoner og anbefalinger | 28 |
| 7 Implementering | 31 |
| 8 Vedlegg | 32 |
| 8.1 Møteoversikt, fellesmøter | 32 |
| 8.2 Kunnskapstest for NAV og fylkeskommunene | 33 |
| 8.3 Avtale om tidsrammer for realkompetansevurdering i Troms | 35 |

1 Innledning

Denne rapporten er et delresultat av et nasjonalt utviklingsarbeid for å bedre tjenester og tiltak i grenseflaten mellom utdannings-, arbeids- og velferdspolitikken. Målet med prosjektet var å bedre samhandlingsrutinene mellom fylkeskommunene og Arbeids- og velferdsetaten (NAV) for å øke bruken av realkompetansevurdering for arbeidssøkere. Hensikten med arbeidet har vært å samordne rutiner for kompetansekartlegging i NAV med rutiner for realkompetansevurdering i fylkeskommunene, og å medvirke til at NAV bruker realkompetansevurdering som virkemiddel for å målrette kvalifiseringsløp for arbeidssøkere.

Prosjektet har vært gjennomført i tre prosjektfylker: Troms, Hedmark og Rogaland. En viktig forutsetning for å utvikle bedre samhandlingsrutiner, har vært at både fylkeskommunen og NAVs fylkesledd har deltatt i et forpliktende samarbeid med felles ansvar for resultater i hele prosjektperioden.

Realkompetanse er all kunnskap og alle ferdigheter som er tilegnet gjennom utdanning, lønnet eller ulønnet arbeid, organisasjonserfaring, fritidsaktiviteter eller på annen måte. Realkompetansevurdering innen videregående opplæring er en vurdering av enkeltpersoners realkompetanse opp mot læringsmålene i de ulike studieprogrammene. En realkompetansevurdering kan resultere i en formell dokumentasjon i form av et kompetansebevis. De læringsmålene som blir godkjent, føres inn i kompetansebeviset med vurderingen «Godkjent». Kompetansebeviset dokumenterer hvilke kompetansemål brukeren har nådd. Kompetansebeviset kan gjøre brukeren mer attraktiv på arbeidsmarkedet og føre til et kortere studieforløp frem til ønsket sluttkompetanse.

I prosjektet har vi begrenset oss til å arbeide med rutiner og produkter knyttet direkte opp mot realkompetansevurdering. Tilgrensende arbeidsfelt som karriereveiledning, basiskompetanse, tilpasset opplæring, økonomiske rammevilkår og ulike tolkninger av lover og forskrifter har vi holdt utenfor.

I denne rapporten tar vi for oss organiseringen av prosjektet, hva som er gjort i prosjektfylkene, vi beskriver produktene som er utviklet, og presenterer til slutt konklusjoner og anbefalinger.

2 Bakgrunn

I dette kapitlet omtaler vi kort bakgrunnen for prosjektet og klargjør ansvarsforholdene for de tre aktørene som er involvert: NAV, fylkeskommunen og brukeren.

2.1 Bakgrunn for prosjektet

Endringsprosesser og kompetansekrav i arbeidslivet

Den høye endringstakten vi har sett i arbeidslivet de siste 15–20 årene kommer til å vedvare i det fremtidige arbeidsmarkedet. Krav til kvalifikasjoner i arbeidslivet er vesentlig endret og endrer seg parallelt med utvikling og internasjonalisering av markeder, teknologi, organisasjon og produksjon. Kravene til formell kompetanse har økt vesentlig, også i jobber som tidligere hadde lavere krav til utdanning. Økte krav til helse, miljø og sikkerhet, nasjonale og internasjonale standarder og nye jobber som ikke fantes før, stiller krav om dokumentasjon av fagkompetanse. Mange ufaglærte jobber har falt bort. Samtidig har mange voksne en lang yrkeserfaring uten formell utdanning som de ikke får uttelling for.

Personer i risikozonen

En stor andel unge og voksne opplever hindringer og vansker med å skaffe seg arbeid og å bli stabilt i arbeidslivet. Hos mange er lavt utdanningsnivå et hinder for å få og beholde arbeid. (SSB 2006¹, NIFU STEP 2007 og 2008², Frischsenteret 2006³, FAFO 2008⁴.) Blant ungdom er frafall i videregående opplæring høyt (ca. 30 prosent), og undersøkelser fra NIFU STEP viser at halvparten av dem blir arbeidsledige. Dette skaper store utfordringer for rekruttering og mobilisering til et arbeidsmarked som er presset med høy etterspørsel etter arbeidskraft.

Tverrsektorielt samarbeid og samordnet bruk av virkemidler

Utviklingstrekkene i arbeidsmarkedet, virkemidler og NAV-reformen er utfyllende beskrevet i Stortingsmelding nr. 9 (2006) Arbeid, velferd og inkludering, I Stortingsmelding nr. 16 (2006) ... og ingen sto igjen ... er utviklingen i utdanningssystemet, reformer og fremtidige satsingsområder fremstilt. I begge meldingene vektlegges behovet for å styrke samarbeidet mellom disse sektorene og å samordne bruk av virkemidler slik at voksne med behov for bistand fra begge sektorene, kan få målrettet opplæring og tilgang til andre tjenester.

I tillegg varslet Arbeids- og inkluderingsdepartementet (AID) i sin melding igangsetting av arbeid med en sentral avtale for NAVs samarbeid med fylkeskommuner og kommuner på utdanningsfeltet. Denne skulle bygge videre på utviklingsarbeid innen flere innsatsområder. Den sentrale avtalen ble inngått i mai 2007, og det pågår arbeid med inngåelse av fylkesvise avtaler. Inngåelse av fylkesvise samarbeidsavtaler kan bidra til å gi bedre grunnlag for samarbeid om bedre og samordnet tjenestetilbud til voksne. Forankrede samarbeidsavtaler kan sette samarbeid om enkeltområder bedre i system og inn i en mer helhetlig sammenheng enn det separate enkeltavtaler gjør. Dette gir grunnlag for mer målrettet samarbeid mellom NAV og fylkeskommune/kommune, blant annet om økt bruk av realkompetansevurdering.

Avgrensning av prosjektet

Utvikling på ett innsatsområde virker inn på kvalitet og forbedring av de øvrige. Dette prosjektet inngår i en større sammenheng og er en del av et utviklingsarbeid innen et stort felt.

¹ SSB: Samfunnsspeilet nr. 5–6 2006

² NIFU STEP: Rapport 14/2007: «Og hvem sto igjen ...?»

NIFU STEP: Rapport april/2008: «Bortvalg og kompetanse»

³ Frischsenteret: Rapport nr. 10/2006: «Veien til uføretrygd i Norge»

⁴ FAFO: Rapport 14/2008: «Går fattigdom i arv?»

Ordningen med realkompetansevurdering er nært knyttet til både yrkes- og utdanningsveiledning og til utfallet i form av identifisering av jobbmuligheter og ev. behov for utdanning. For å få et godt resultat av en veiledning, må det være gode og effektive samarbeidsrutiner for realkompetansevurdering og kunnskap om ordningen hos brukerne av NAV og hos etatenes ansatte. Det er også viktig at ordningen faktisk blir brukt av dem den er nyttig for. Konsekvensene av en realkompetansevurdering er avhengig av at rutinene til NAV og fylkeskommunen er samordnet og at samarbeidet er effektivt.

Målet med prosjektet var å samordne rutiner mellom etatene og å øke bruken av realkompetansevurdering som virkemiddel for å målrette opplæring. Behov for økt kunnskap i etatene, særlig NAV, var dermed en del av prosjektet. Utgangspunktet var å få bedre rutiner og å bruke ordningen som virkemiddel. Det var ikke en del av prosjektet å vurdere eventuelle utdanningsbehov eller aktuelle jobber.

Utfordringer

Ved prosjektstart lå det klart noen utfordringer som er beskrevet i prosjektfylkenes søknader. Disse kan oppsummeres på følgende måte:

- Manglende kjennskap til realkompetansevurdering hos NAV medfører lite bruk og hindrer dermed mange voksne i å få uttelling for yrkeskompetanse ved jobbsøking og ønske om utdanning.
 - 75 prosent av arbeidstakerne i Norge kjenner ikke til ordningen med realkompetansevurdering. Når de får informasjon om ordningen, sier mer enn halvparten av arbeidstakerne at de er interessert i å få en vurdering av hva de faktisk kan. (Vox-barometeret våren 2004)
 - Personer med lav utdanning har minst kjennskap til ordningen. Personer med universitets- og høyskoleutdanning kjenner best til ordningen. (Vox-barometeret våren 2004)
 - Få vet hvor de skal henvende seg for å få realkompetansen sin vurdert. Nesten 30 prosent av arbeidstakerne sier de vil henvende seg til arbeidsgiver eller fagforening. Mange nevnte Aetat. Bare to prosent sier de vil gå til fylkeskommunen. (Kunnskapsgrunnlaget, Vox-barometeret våren 2004)
- Voksne med lav utdanning etterspør/søker utdanning i mindre grad. (Vox-barometeret 2005)
- NAV kan for lite om utdanning, og skolen kan for lite om arbeidslivet. Det bidrar også til at informasjon om realkompetansevurdering ikke kommer fram til dem som kunne hatt utbytte av det. Mangelfull yrkes- og utdanningsveiledning til unge og voksne bidrar til feilvalg både i skolen og ved bruk av utdanning som ledd i arbeidsmarkedstiltak (AMO og attføring). Reformen og utviklingen i utdanningssystemet har økt informasjonsbehovet og gjort utdanningsvalg mer krevende på grunn av hyppige systemendringer.

Disse utfordringene har vært grunnlaget for prosjektarbeidet.

2.2 Ansvar

Fylkeskommunenes ansvar

Etter opplæringsloven har voksne rett til grunnskoleopplæring (§ 4A–1)⁵ og videregående opplæring fra og med året de fyller 25 år dersom slik opplæring ikke er fullført tidligere (§ 4A–3). Voksne med rett til videregående opplæring har rett til å få sin realkompetanse vurdert og rett til å få kompetansebevis etter realkompetansevurderingen. Personer uten rett til denne opplæringen skal få realkompetansen sin vurdert om de blir henvist fra kommunen eller NAV. (§4A–3).

Fylkeskommunen og kommunen har det lovpålagte ansvaret for å oppfylle rettighetene i opplæringsloven (kap. 13)⁶. Fylkeskommunen, ved rektor i videregående skole, har myndigheten til å foreta realkompetansevurdering og utstede kompetansebevis.

⁵ Opplæringsloven §4 A, følg denne lenken inn i Lovdata

⁶ Opplæringsloven kap. 13, følg denne lenken inn i Lovdata

NAVs ansvar

Etter arbeidsmarkedsloven har arbeidssøkere rett til å få vurdert sitt behov for bistand og tjenester fra NAV, jf. arbeidsmarkedsloven § 11. Vurderingen skal ta utgangspunkt i søkerens formal- og realkompetanse, sett i forhold til mulighetene på arbeidsmarkedet. Videre skal søkerens helse, alder og ledighetsperiode sett i forhold til situasjonen på arbeidsmarkedet, tas i betraktning. Bistand kan bl.a. omfatte virkemidler som veiledning, avklaring, handlingsplanlegging eller kvalifisering, og det skal angis hvilke virkemidler som kan være aktuelle og når de antas å kunne tas i bruk.

En ny paragraf i lov om arbeids- og velferdsforvaltningen er under utarbeidelse og vil omfatte brukeres rett til behovsvurdering. Den nye paragrafen kommer til å erstatte nåværende § 11 i arbeidsmarkedsloven.

NAV fikk styringssignaler for årene 2006–2008, og det samme fikk Aetat gjennom flere år, om samarbeid med fylkeskommunen/kommunen om tjenester og tiltak for felles målgrupper, blant annet opplæringstiltak.

Brukerens ansvar

Realkompetansevurdering er en tjeneste som hver enkelt bruker søker personlig. Det er brukerens ansvar å møte opp til vurderingen. Når brukeren har fått tilsendt dokumentasjonen i form av kompetansebevis, er det brukeren selv som må legge frem resultatet for NAV og eventuelt få dette implementert i videre planer fra NAV. Både fylkeskommunen og NAV har som mål å gjøre sine tjenester mer nettbasert slik at brukeren skal kunne søke og lete etter tjenestene på egen hånd. I dette ligger det en forventning om selvstendige og ansvarlige brukere.

Utfordringer

I dette arbeidet er det altså tre aktører: fylkeskommunen, NAV og brukeren. Utfordringen er å få de tre aktørene til å arbeide sammen til felles beste for brukeren.

- Det er behov for å få til gode rutiner for samspillet mellom fylkeskommunen, NAV og brukeren når det gjelder realkompetansevurdering
- For NAV og fylkeskommunen er det en utfordring å avklare hva veiledere i NAV kan bidra med overfor brukeren i forhold til jobbsøking eller kvalifisering, og hva veiledere i fylkeskommunen kan bidra med overfor brukeren i forhold til ønske om eventuelle fagvalg og planer om fremtidig yrke.
- Dokumentasjon av brukerens kompetanse i form av CV eller attester er også en utfordring. Her kan det ligge ulike krav fra de to etatene som gjør at brukeren opplever dobbeltarbeid. Noe av dette er forsøkt løst i prosjektet, men noe må det arbeides videre med.
- Avklaring av tidsbruk som gir gjennomførbare fremdriftsplaner er en praktisk utfordring med stor betydning for brukeren slik at eventuell ventetid kan utnyttes hensiktsmessig.

3 Organisering

I dette kapittelet beskriver vi etablering og organisering av prosjektet. Vox har, i samarbeid med Arbeids- og velferdsdirektoratet, hatt ansvar for at prosjektet ble satt i gang og for ledelse og koordinering.

3.1 Sentral prosjektgruppe

Vox og Arbeids- og velferdsdirektoratet opprettet en sentral prosjektgruppe høsten 2005 som begynte planleggingen av prosjektet. Vox var representert ved avdelingsdirektør Eivind Pettersen, seniorrådgiver Torild Nilsen Mohn og seniorrådgiver Camilla Alfson. Arbeids- og velferdsdirektoratet var representert ved seniorrådgiver Roger Lorås og seniorrådgiver Ingunn Hagen. Gruppen utarbeidet mandat, gjennomførte kartlegging av status i fylkene og planla den videre organiseringen av arbeidet. Fra høsten 2006 besto sentral prosjektgruppe av Ingunn Hagen og Camilla Alfson.

3.2 Kartlegging og utvelgelse av prosjektfylker

Vox og Arbeids- og velferdsdirektoratet sendte våren 2006 ut et kartleggings skjema til alle NAV Fylkesledd og fylkeskommuner for å undersøke status for bruken av realkompetansevurdering og for å kartlegge interessen for å delta i prosjektet.

Fylkene ble spurt om hvilke rutiner og erfaringer NAV og fylkeskommunene hadde knyttet til kompetanse-kartlegging og realkompetansevurdering for å målrette kvalifiseringsløp for arbeidssøkere.

Svarene kan kort oppsummeres slik:

- Det var varierende grad av kontakt mellom NAV og fylkeskommunen på dette feltet
- Svært få fylker hadde innarbeidet faste rutiner
- Det var varierende holdning til tilpasset kvalifiseringsløp
- Det var ikke tilstrekkelig kunnskap om hverandres rammevilkår og oppgaver
- Det var ikke fokus på registrering av arbeidssøkere i fylkeskommunen
- Begrenset ressurs i fylkeskommunen kunne gi lang behandlingstid
- Det var uklart hvem som betalte hva
- Det var uklar kontakt med NAV etter realkompetansevurdering
- Alle fylkene så muligheter til forbedring av samarbeidet mellom NAV og fylkeskommunen.

Basert på denne responsen ble det valgt ut ett prosjektfylke i hver opplæringsregion.

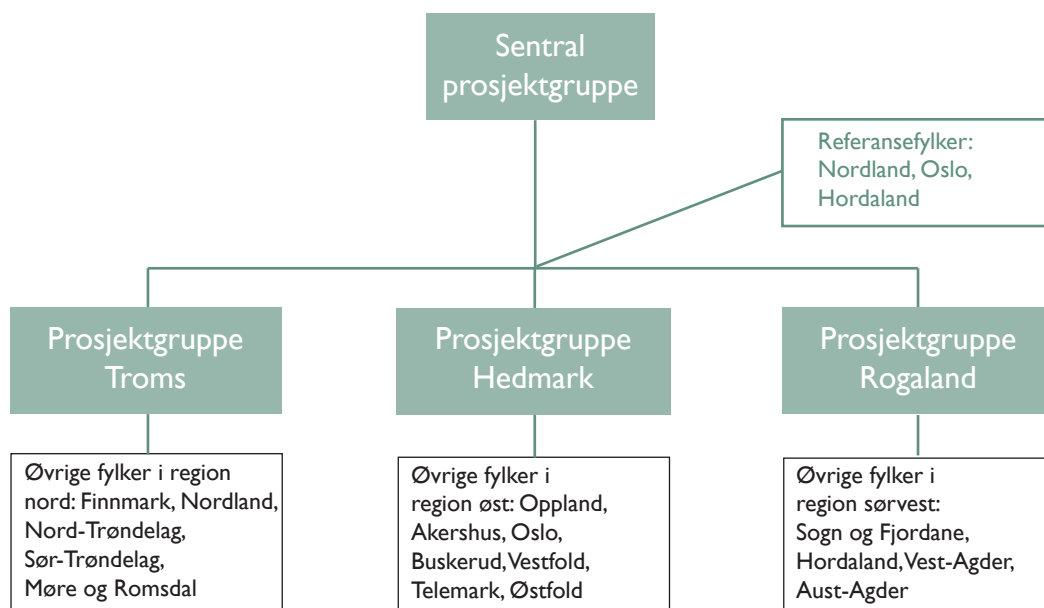
Fylkeskommunene har etablert et internt samarbeid i tre opplæringsregioner. Opplæringsregion nord består av fylkene Finnmark, Troms, Nordland, Nord-Trøndelag, Sør-Trøndelag og Møre og Romsdal. Region sørvest omfatter fylkene Sogn og Fjordane, Hordaland, Rogaland, Vest-Agder og Aust-Agder. Region øst kalles også Østlandssamarbeidet og består av fylkene Telemark, Vestfold, Buskerud, Akershus, Oslo, Oppland, Hedmark og Østfold. Når begrepet region blir brukt i denne rapporten, viser det til disse opplæringsregionene.

Prosjektfylkene ble valgt ut etter følgende kriterier:

- Vi ønsket ett fylke fra hver region: nord, øst og sørvest
- Fylkene måtte ha besvart spørreundersøkelsen
- Minst ett prosjektfylke måtte ha en stor by
- Fylkene måtte ha interesse for og vilje til å delta i prosjektet
- Det ville være en fordel om fylket allerede hadde etablert noe samarbeid og dermed hadde godt grunnlag for prosjektet
- Det trengte ikke være fylker som vanligvis velges ut i Vox eller Arbeids- og velferdsdirektoratets prosjekter
- Det måtte være god mulighet for spredning av prosjektresultater til andre fylker i regionen

- Det kunne være en fordel at et eller flere av fylkene også var med i prosjektet Økt basiskompetanse for arbeidssøkere, et delprosjekt under Program for basiskompetanse i arbeidslivet, BKA.

Sentral prosjektgruppe valgte Troms, Hedmark og Rogaland som prosjektfylker for prosjektet.



3.3 Etablering av prosjektet i prosjektfylkene

Prosjektgrupper i prosjektfylkene

Prosjektgruppene i prosjektfylkene bestod av prosjektleder fra NAV og prosjektmedarbeider fra fylkeskommunen.

- I Troms ble Helge Isaksen fra NAV prosjektleder og Mona Haugli fra fylkeskommunen ble prosjektmedarbeider. Ann Sissel Karlsen vikarierte for Mona Haugli i første del av prosjektet.
- I Hedmark ble Per Telhaug fra NAV prosjektleder og Guri Nordsveen fra fylkeskommunen ble prosjektmedarbeider. Anne Britt Flø fra NAV overtok som prosjektleder etter Per Telhaug.
- I Rogaland ble Inger Stokke Houeland fra NAV prosjektleder og Inger Mydland prosjektmedarbeider. Inger Mydland sluttet i prosjektet sommeren 2007 da hun gikk av med pensjon.

Sentral prosjektgruppe og prosjektfylkene var samlet til startmøte i juni 2006 der det ble etablert en felles forståelse av prosjektets mål og der planer ble skissert. Planene og budsjettet ble klargjort før sommeren.

De tre prosjektgruppene i fylkene og sentral prosjektgruppe har hatt jevnlig møter for å arbeide med utfordringer og for å koordinere fylkenes fremdrift. (Se vedlegg 8.1.)

Øvrige fylker i prosjektfylkenes regioner

Prosjektfylkene har hatt ansvar for å involvere de andre fylkene i sine regioner i prosjektarbeidet. De har invitert til møter, og prosjektfylkene har besøkt noen fylker der det har vært mulig. En forutsetning for alle møtene har vært at alle fylkene skulle være representert ved både fylkeskommunen og NAV. Dette er gjennomført med noen unntak.

Referansefylker

Sentral prosjektgruppe oppnevnte tre referansefylker: Nordland, Hordaland og Oslo. Hensikten var å få innspill fra tre andre fylker i tillegg til prosjektfylkene. Referansefylkene ble valgt ut fra noen av de samme kriteriene som prosjektfylkene, og med både fylkeskommunen og NAV representert.

Referansefylkene har hatt tre møter med sentral prosjektgruppe og prosjektfylkene i prosjektperioden. Hensikten med det første møtet var å få frem erfaringer, gode rutiner og aktuelle utfordringer fra referansefylkene slik at prosjektfylkene hadde så bredt grunnlag som mulig for å kunne arbeide med å utforme rutiner og informasjonsprosedyrer. Det andre møtet var et arbeidsmøte midt i prosjektperioden, med mulighet for justeringer av arbeidet, mens det siste møtet behandlet anbefalinger og konklusjoner.

Økonomi

Prosjektet er finansiert av Vox og Arbeids- og velferdsdirektoratet i fellesskap. I prosjektperioden fra 1.07.06 til 30.04.08 har prosjektfylkene blitt tildelt 2 850 000 kr til sammen. I 2006 fikk hvert fylke 500 000 kr. I 2007 fikk Troms og Rogaland 300 000 kr hver, mens Hedmark fikk 150 000 kr. I 2008 fikk hvert fylke 200 000 kr hver. Hedmark fikk noe lavere tildeling i 2007 på grunn av mindre utgifter til reising.

4 Rapport fra prosjektfylkene

I dette kapittelet presenteres en samlet rapport fra arbeidet i de tre prosjektfylkene Troms, Hedmark og Rogaland.

4.1 Rammevilkår

De tre fylkeskommunene har ulik organisering av sin voksenopplæring og dermed også ulik håndtering av realkompetansevurdering. I Troms blir realkompetansevurdering administrert via to sentre, i Hedmark via de videregående skolene i fylket og i Rogaland via fem veiledningsenheter. Prosedyrene for realkompetansevurdering, som bruk av fagkonsulenter, metodikk og utskriving av kompetansebevis, er felles for alle fylkene.

Da prosjektet ble startet, var NAV-reformen i oppstarten. Prosjektets målsetting var å øke bruken av realkompetansevurdering for arbeidssøkere som var registrert i Aetat. Fylkene hadde på det tidspunktet et ulikt antall Aetat-kontorer. I løpet av 2009 skal tidligere Aetat være sammenslått med sosial og trygd til NAV-kontor i alle landets kommuner.

Prosjektfylkene har konsentrert seg om å etablere samhandlingsrutiner mellom NAV og fylkeskommunen knyttet til realkompetansevurdering som virkemiddel for brukere i NAV.

4.2 utfordringer

Fylkeskommunen og NAV i de tre prosjektfylkene beskrev utfordringer i sine søknader om å få være med i prosjektet. De sammenfaller i stor grad med innspillene fra fylkene som er referert i kapittel 3.2. De kan oppsummeres i følgende punkter:

- Det var uklare rutiner knyttet til realkompetansevurdering på tvers av NAV og fylkeskommunen. Ansvarsfordelingen var uklar, og kommunikasjon og samhandling var tilfeldig.
- Det var til dels liten forståelse for hverandres arbeidsfelt i de to etatene.
- NAV hadde lite kjennskap til og kunnskap om videregående opplæring for voksne og realkompetansevurdering. Dette gjaldt både veiledere og brukere.
- Det var uklare rutiner og manglende felles forståelse hos NAV for når realkompetansevurdering kunne være aktuelt.
- Det var ingen egne rutiner for at brukere uten rettigheter etter opplæringsloven kunne få utgifter dekket av NAV.
- Realkompetansevurdering, inkludert saksbehandling i forkant hos fylkeskommunen, tok for lang tid.
- Det rådet en viss bekymring for at en betydelig økning i bruk av realkompetansevurdering ville kunne utløse en etterspørsel som det ikke var beredskap for i fylkeskommunen.

I tillegg forventet prosjektfylkene konkurranse om oppmerksomheten i forbindelse med NAV-reformen og Kunnskapsløftet. På grunn av etableringen av NAV ville brukergruppen og veiledergruppen i NAV bli betydelig utvidet underveis i prosjektperioden.

4.3 Prosjektorganisering i prosjektfylkene

De tre prosjektfylkene hadde alle prosjektledere fra NAV. Disse var tildelt en stillingsressurs på enten 50 eller 60 prosent. Rogaland hadde i tillegg frikjøpt en rådgiver i fylkeskommunen med 40 prosent ut 2007. Troms og Hedmark hadde ikke foretatt tilsvarende frikjøp. I disse to fylkene var prosjektmedarbeideren samtidig ansvarlig for voksenopplæringen i fylkeskommunen.

Prosjektfylkene etablerte ulike arbeidsgrupper og kontaktpersoner fra NAV og fylkeskommunen for prosjektperioden. Alle fylkene hadde også styringsgrupper tilknyttet prosjektet. Gruppene var noe ulikt sammensatt, men sentrale aktører var ledelsen i de to respektive etatene. Hedmark formaliserte samarbeidet mellom NAV og fylkeskommunen i en egen avtale.

Erfaringer med organiseringen

Gjennom hele perioden var det et tett samarbeid mellom prosjektlederen og prosjektmedarbeideren i samtlige prosjektfylker. I Hedmark var det i perioder vanskelig for fylkeskommunens representant å rydde tid til prosjektarbeidet på grunn av stort arbeidspress. Det var ikke satt av en fast stillingsressurs for prosjektmedarbeider i fylket. Det var også en utfordring i arbeidet at prosjektmedarbeideren fra Rogaland ikke var beslutningstaker på samme nivå som i de to andre fylkene. Dette fungerte likevel godt fordi det var god intern kommunikasjon i voksenopplæringen i Rogaland fylkeskommune.

4.4 Innledende kartlegging

Prosjektfylkene startet med en innledende kartlegging i førstelinjen i de to etatene for å få oppdatert informasjon om kunnskapsnivået vedrørende realkompetansevurdering i NAV og samhandlingen mellom etatene. Kartleggingen avdekket det samme som vi har beskrevet som utfordringer tidligere. I korte trekk dreide det seg om

- manglende kunnskap om hverandres etater og spesielt om realkompetansevurdering i NAV
- tilfeldige prosedyrer
- uklare rammer, blant annet uklare betalingsrutiner
- kulturforskjeller

Disse temaene ble retningsgivende for det videre arbeidet. Det var behov for både mer informasjon og opplæring knyttet til realkompetansevurdering og til Kunnskapsløftet. Det resulterte i utarbeidelse av en opplæringspakke og en håndbok på nett. Disse produktene er beskrevet i kapittel 5.

4.5 Informasjon

Det ble avdekket at det var et stort behov for informasjon i den innledende kartleggingen, og derfor ble det en prioritert oppgave å følge opp det for å kunne nå prosjektmålene. Informasjonsarbeidet har pågått fortløpende gjennom hele prosjektet overfor NAV lokalt og fylkeskommunen. Spesielt i prosjektets første halvår ble det brukt mye tid på å planlegge og gjennomføre informasjonsarbeidet. Både internt i prosjektfylkene og i deres respektive regioner etablerte prosjektfylkene kontakt med fylkets NAV-kontorer og fylkets sentre for realkompetansevurdering. Spesielt ble det gitt mye informasjon i NAV-kontorene om realkompetansevurdering som metode og virkemiddel i et karriereløp.

Informasjonen ble lagt ut på nettsidene til NAV og fylkeskommunene, gitt til ulike nettverk og tatt opp på møter.

Møtene:

Møter med kontaktpersoner i NAV lokalt og fylkeskommunen

På disse møtene ble det informert om realkompetansevurdering og diskutert utfordringer ved å implementere realkompetansevurdering som et virkemiddel for aktuelle brukere i NAV. I Hedmark ble første møte innledet med en uformell kunnskapstest, se vedlegg 8.2.

Møter med fagkonsulenter i fylkeskommunen

På disse møtene ble det diskutert mulige endringer i rutinene i forbindelse med realkompetansevurdering eller nye rutiner som følge av et tettere samarbeid med NAV om felles brukere.

Møter med de andre fylkene i regionen hvert halvår

På disse møtene fikk fylkene i regionen informasjon om prosjektet og bidro med erfaringer fra eget fylke. Møtedeltakerne var representanter fra NAVs fylkesledd og fra voksenopplæringsavdelingen i fylkeskommunene.

Møtene kunne inneholde

- informasjon om prosjektet
- innføring i hva realkompetansevurdering er og hvordan denne vurderingen blir utført
- en kort gjennomgang av Kunnskapsløftet
- en orientering om service overfor brukere i NAV og om ansvarsforhold
- om tilrettelegging for brukere, blant annet tidsbruk og individuelle planer
- en orientering om virkemidler i NAV
- informasjon og diskusjon om ulike elementer utviklet i prosjektet, som kommunikasjon mellom veilederne via Internett og hvordan søking via www.vigo.no gjøres

4.6 Utvikling og utprøving av produkter

I løpet av prosjektperioden ble det utviklet produkter som kan bedre samhandlingsrutinene mellom veiledere i NAV og fagkonsulenter i fylkeskommunene:

Elektronisk håndbok

Håndboken gir enkel informasjon om hva realkompetansevurdering er og hvordan den kan bestilles og utføres. Håndboken ligger tilgjengelig på Internett. Se kapittel 5.2

Opplæringsmodul

Det ble laget en lysarkserie med sentral informasjon om realkompetansevurdering, også om håndboken, ment for kursholdere i NAV. Se kapittel 5.3

Videreutvikling av funksjonalitet ved elektronisk søking om realkompetansevurdering

I samarbeid med leverandøren hadde prosjektfylkene i løpet av prosjektperioden en gjennomgang av nettportalen www.vigo.no og saksbehandlingsverktøyet RealDOK som fylkeskommunene brukte for søking og gjennomføring av realkompetansevurdering. Resultatet av gjennomgangen ga endring i funksjonalitet som muliggjorde kommunikasjon mellom NAVs kontorer og fylkeskommunens vurderingsenhet. Se kapittel 5.4.

Kommunikasjonsverktøy

I Rogaland utviklet de en direkte kommunikasjonskanal mellom veilederen i NAV og veilederen i fylkeskommunen for å avklare brukerens behov for fylkeskommunens tjenester. Se kapittel 5.4 om Enternet.

Håndboken og nytteverdien av denne ble fortløpende evaluert i prosjektperioden, noe som kommer til å fortsette etter prosjektets slutt. De foreløpige tilbakemeldingene er at håndboken er informativ og et viktig hjelpemiddel.

Opplæringsmodulen ble prøvd ut av prosjektlederene og prosjektmedarbeiderne i prosjektfylkene som opplæring overfor etablerte NAV-kontor. I ett av fylkene ble opplæringsmodulen tatt i bruk av kompetanseveilederne som la det inn i grunnpakken for nye NAV-kontor. I tillegg ble opplæringsmodulen prøvd ut av Nordland fylke, som var referansefylke. Tilbakemeldingene fra utprøvingene har vært udelt positive.

Kommunikasjonsverktøyet ble utviklet og prøvd ut i Rogaland. Dette fikk gode tilbakemeldinger og ble beskrevet som brukervennlig og at det forenklet kommunikasjonen mellom veilederen i NAV og i fylkeskommunen.

Det har vært en utfordring å få innpass i NAVs kontorer for å gi den nødvendige opplæringen/informasjonen. Dette skyldtes meget hektisk aktivitet i NAV. Noe av opplæringen/presentasjonen måtte legges til tidspunkter utenom åpningstiden for brukerne, dvs. fra kl. 08.15–09.00, eller til tidspunkter med faste kontormøter.

Pga. utfasingen av Reform-94 og innføringen av Kunnskapsløftet var bruken av realkompetansevurdering redusert i en overgangsperiode. Likevel ble det registrert en økt bestilling av realkompetansevurderinger fra NAV-brukere i prosjektperioden. Det er for tidlig å si om økningen skyldes prosjektet eller om det er tilfeldige svingninger.

Erfaringer i prosjektfylkene:

- Det ble bedre informasjonsflyt mellom NAV og fylkeskommunen
- Større forståelse mellom fylkeskommunens fagkonsulenter og NAVs veiledere gjorde det enklere å kommunisere
- Saksbehandlere i NAV og i fylkeskommunen var mer fornøyd
- Økt kunnskap hos veiledere i NAV ga økt bruk av realkompetansevurdering
- Brukerne fikk bedre og riktigere informasjon fra NAV lokalt

5 Resultater

I dette kapitlet beskriver vi de produktene som ble beskrevet i avsnitt 4.6 og de prosedyrene vi anbefaler å ta i bruk.

Vi har tatt utgangspunkt i elektroniske løsninger fordi vi anser det som mest relevant i en offentlig forvaltning som i økende grad utvikler brukerrettede tjenester på nett. Vi er samtidig klar over at ikke alle fylkene bruker de samme tekniske løsningene og at ikke alle fylkene har begynt å søke elektronisk via www.vigo.no.

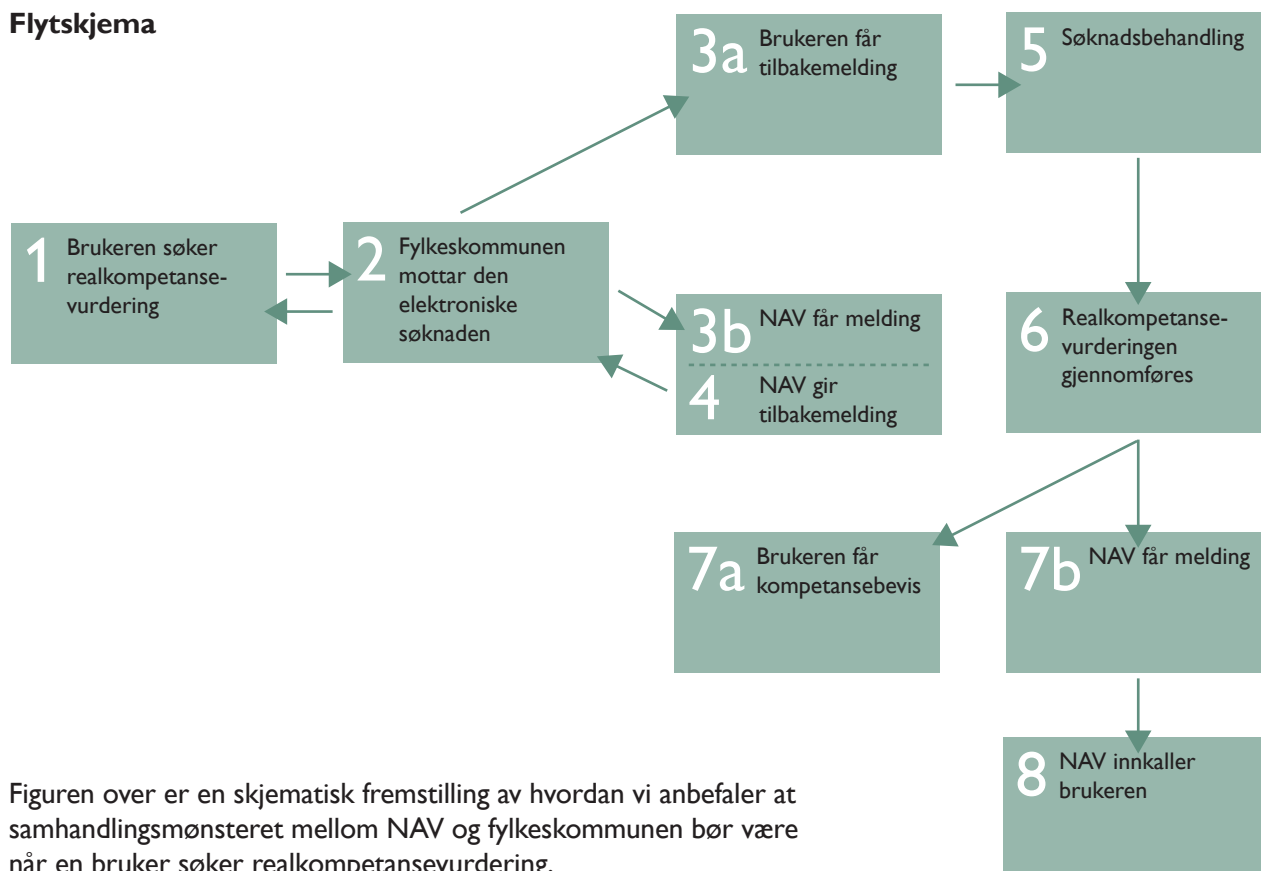
Vi beskriver derfor hvordan og hvorfor vi har tilpasset de elektroniske løsningene slik at fylkene uansett elektronisk verktøy kan gjøre endringer i det systemet de bruker.

5.1 Samspillet mellom NAV og fylkeskommunen

Når brukeren søker til fylkeskommunen, kan vedkommende ønske veiledning, realkompetansevurdering og/eller opplæring. I dette kapitlet tar vi bare for oss realkompetansevurdering, og anbefaler hvordan samspillet mellom NAV, brukeren og fylkeskommunen bør fungere i forbindelse med en realkompetansevurdering.

Med utgangspunkt i NAVs informasjonsbehov ble det utarbeidet et flytskjema som danner grunnlaget for en elektronisk kommunikasjon mellom NAV og fylkeskommunen. Siden RealDOK var prosjektfylkenes verktøy, brukte vi det som teknisk løsning. Det er ikke lagt føringer for valg av programvare og/eller leverandør.

Flytskjema



Figuren over er en skjematisk fremstilling av hvordan vi anbefaler at samhandlingsmønsteret mellom NAV og fylkeskommunen bør være når en bruker søker realkompetansevurdering.

Trinn 1 – Brukeren søker realkompetansevurdering

I forbindelse med kartlegging eller arbeidsevnevurdering har brukeren og NAV sett at realkompetansevurdering kan være et nyttig virkemiddel for å komme videre med arbeid eller opplæring. NAV har informert brukeren om at fylkeskommunen bruker læreplanene som vurderingskriterium, og at brukeren må velge hvilket fag han/hun ønsker vurdering i. Fylkeskommunen kan gi veiledning i fagvalg hvis det er behov for det.

Når fagvalget er avklart, søker brukeren fylkeskommunen om realkompetansevurdering via www.vigo.no.

- Brukeren krysser av for at vedkommende er NAV-bruker for at en eventuell faktura skal bli sendt til NAV
- Brukeren legger inn CV som gir grunnlag for vurdering av voksenrett
- Brukeren angir hvilket fag brukeren ønsker realkompetansevurdering i

Trinn 2 – fylkeskommunen mottar den elektroniske søknaden

Når fylkeskommunen har mottatt den elektroniske søknaden, vurderer de voksenretten på bakgrunn av brukerens CV og følger eventuelt opp på telefon eller e-post. Deretter blir det sendt en automatisk melding til NAV om at brukeren har søkt om realkompetansevurdering og ber om bekreftelse på at NAV betaler eventuelle kostnader.

Trinn 3a – brukeren får tilbakemelding

Brukeren får tilbakemelding i henhold til valg av tilbakemeldingsform om at søknaden er mottatt.

Trinn 3b – NAV får melding

NAV får automatisk tilsendt en e-post fra fylkeskommunen om at brukeren har søkt realkompetansevurdering og forespørsel om å betale for kostnadene hvis brukeren ikke har voksenrett.

Trinn 4 – NAV gir tilbakemelding

NAV svarer på den automatiske meldingen fra fylkeskommunen og bekrefter at de betaler for realkompetansevurdering hvis brukeren ikke har voksenrett, eller avslår hvis brukeren ikke har avtalt denne bestillingen via NAV.

Trinn 5 – søknadsbehandling

Fylkeskommunen klargjør voksenretten og sender skriftlig svar til brukeren der de forklarer den videre prosedyren for avtale om realkompetansevurdering. NAV må betale for realkompetansevurderingen hvis brukeren ikke har voksenrett. Hvis NAV ikke har bekreftet at de betaler, er det nødvendig å avklare hvem som betaler før prosessen går videre.

Trinn 6 – realkompetansevurderingen gjennomføres

Brukeren følger den lokale prosedyren for gjennomføringen. Vanligvis innebærer det en vurdering av dokumentasjonen og en samtale. Det kan også bestå av en yrkesprøving der brukeren får vurdert praktisk arbeid i faget.

Trinn 7a – brukeren får kompetansebevis

Brukeren får tilsendt kompetansebevis dersom noe er blitt godkjent. Brukeren kan også få en beskrivelse av hva som mangler for å oppnå fullført videregående opplæring, for eksempel fagbrev.

Trinn 7b – NAV får melding

NAV får elektronisk melding om at realkompetansevurderingen er gjennomført.

Trinn 8 – NAV innkaller brukeren

NAV innkaller brukeren til en samtale og ber vedkommende om å ta med dokumentasjonen fra fylkeskommunen. Videre planer med sikte på arbeid og/eller utdanning utarbeides.

5.2 Elektronisk håndbok

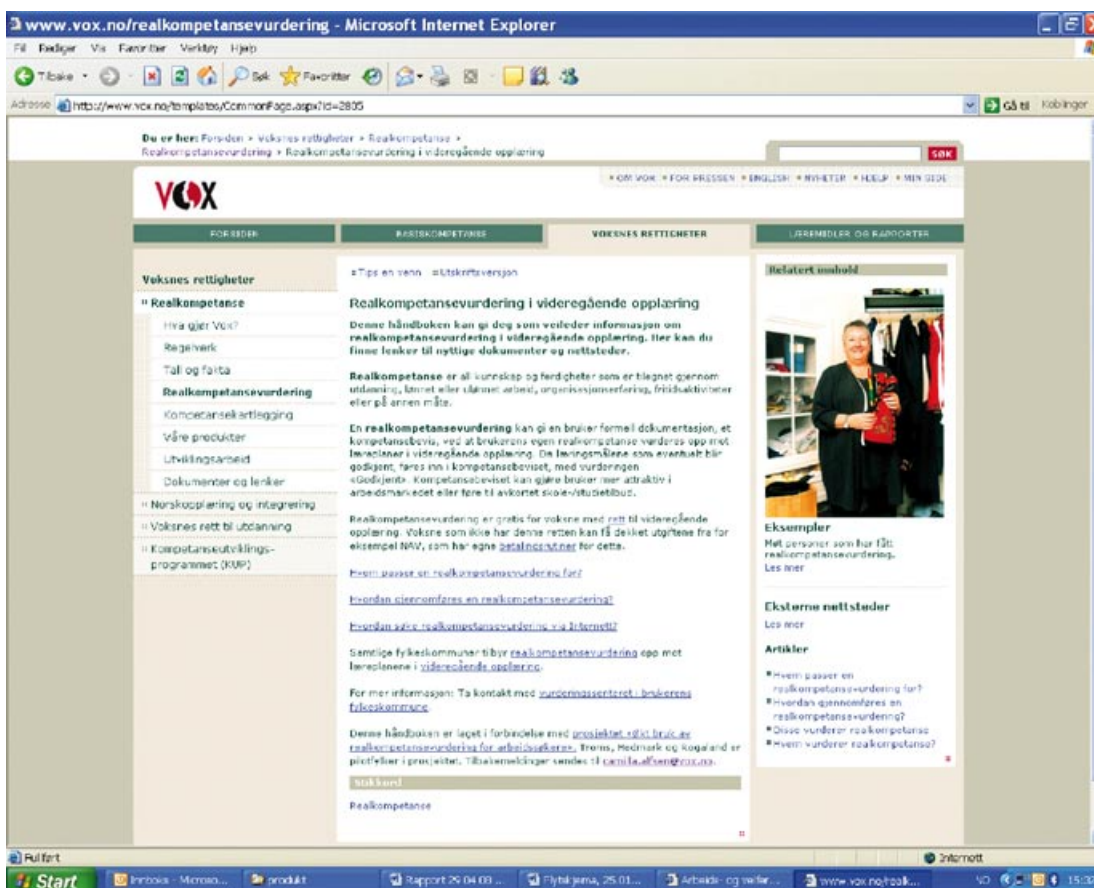
Prosjektet har utviklet en elektronisk håndbok i realkompetansevurdering i videregående opplæring. Håndboken ligger på www.vox.no og har kortadresse www.vox.no/realkompetansevurdering.

Hvorfor elektronisk håndbok

Målet med prosjektet er å få veiledere i NAV til å bli bevisst på realkompetansevurdering som metode og veilede aktuelle brukere inn i denne prosessen. God veiledning krever god kunnskap om emnet. Mange kilder inneholder relevant informasjon, for eksempel har alle fylkeskommunene stoff om realkompetansevurdering på nettsidene sine. Det er mange målgrupper for informasjonen, og informasjonen må ligge lett tilgjengelig. Hyppige endringer fordrer rask oppdatering av informasjon.

Alle disse utfordringene kan besvares ved å lage en nettside sentralt plassert på nettet med lenker til relevante kilder. Håndboken er plassert på www.vox.no. Den er dermed lett tilgjengelig for alle brukere, enten de kommer fra NAV, fylkeskommunen eller kommer på eget initiativ.

Innhold i håndboken



Håndboken består av en startside med en kort beskrivende tekst og lenker til andre aktuelle tekster og kilder. Startsidene alene skal gi et inntrykk av hva realkompetansevurdering handler om. Lenkene utdyper sentrale emner. I høyremargen ligger eksempler og andre relaterte lenker.

| Lenker på startsidene | Innhold |
|---|---|
| Rettigheter | Tekst om voksnes rettigheter innen videregående opplæring fra www.vilbli.no |
| Betalingsrutiner | Skjema for betalingsrutiner i NAV. Disse rutinene er et resultat av prosjektet og ligger som egen tekst i håndboken. |
| Hvem passer en realkompetansevurdering for? | Tekst om hvem realkompetansevurdering passer for |
| Hvordan gjennomføres en realkompetansevurdering? | Tekst om hvordan realkompetansevurdering gjennomføres. På denne siden er det også en høyremarg med informasjon rettet spesielt mot veiledere i NAV. |
| Hvordan søke realkompetansevurdering via Internett? | Tekst om hvordan brukeren kan søke via nettet, det vil si en veiledning om søking via www.vigo.no |
| Realkompetansevurdering | Tekst om realkompetansevurdering fra www.vilbli.no |
| Videregående opplæring | Fylkesoversikt fra www.vilbli.no |
| Vurderingssenteret i brukerens fylkeskommune | Liste over kontaktpersoner i vurderingssentrene i fylkeskommunene fra www.vox.no |

Vox har ansvar for oppdatering av tekstene i håndboken på www.vox.no. Sider utenfor Vox oppdateres av kilden, men Vox har ansvar for at lenkene til disse sidene fungerer.

5.3 Opplæringsprodukter

Prosjektfylkene brukte mye tid på informasjonsarbeid. Foruten informasjon om prosjektet ble det informert om Kunnskapsløftet og NAV-reformen, som beskrevet i kapittel 4.5.

Introduksjon for NAV

Informasjonsarbeidet avdekket et behov for en konkret opplæringsmodul om realkompetansevurdering som virkemiddel i NAV. Det ble laget en Powerpoint-presentasjon som prosjektfylkene brukte i sitt informasjonsarbeid om realkompetansevurdering i NAV.

Presentasjonen inneholdt sentrale stikkord om

- overordnet målsetting for bruk av realkompetansevurdering som virkemiddel i NAV
- voksnes rettigheter i utdanningssystemet
- hva realkompetanse er
- hva realkompetansevurdering er
 - nytteverdi
 - målgrupper for realkompetansevurdering
 - praktisering i eget fylke
- hvorfor NAV og fylkeskommunen må ha nødvendige kunnskaper om ordningen
- den elektroniske håndboken
- informasjonsbrosjyre med lokale kontaktopplysninger

Presentasjonen er tenkt brukt som et 10 minutters innlegg i grunnopplæringen i nye NAV-kontorer og som halvtimesinnlegg i opplæring i arbeidsevnevurdering i NAV.

Opplæring for veiledere i NAV og i fylkeskommunene

Det har blitt utviklet noen nye elementer i prosjektfylkenes registreringsrutiner som det var nødvendig å gi opplæring i. Elektronisk søking via www.vigo.no og samspillet med NAV var nye elementer som måtte forankres hos veiledere både i NAV og i fylkeskommunen.

Kursinnholdet er kun skissert med stikkord til innholdet:

- Gjennomgang av den elektroniske håndboken
- Gjennomgang av søkerutinene via Vigo/RealDOK for å få klargjort hva som kan være problematisk for brukeren og hva som initieres automatisk av meldinger mellom NAV og fylkeskommunen
- Diskusjon av utvalgte brukereksempler fra veiledernes egen praksis der realkompetansevurdering kan være et nyttig virkemiddel

Dette opplæringsinnholdet kan gjennomføres på halvdags-samlinger, gjerne med veiledere fra begge etater.

5.4 Elektroniske tilpasninger

I dette kapittelet beskriver vi de endringene som er foreslått i den elektroniske søkingen som prosjektfylkene har etablert.

www.vigo.no



www.vigo.no er fylkeskommunenes nettportal for å søke om videregående opplæring. På portalen er det også mulig å søke om realkompetansevurdering i videregående opplæring. Noen fylker har allerede åpnet for voksensøking via www.vigo.no. I prosjektet la fylkene til rette for at voksne kunne søke via nettet. Derfor har vi foreslått noen tekstendringer i www.vigo.no for å gjøre nettsiden mer brukervennlig og tilpasset voksne. Endringsforslagene er levert til redaksjonen for Vigo.

RealDOK

RealDOK er et dataprogram som de fleste fylkeskommunene bruker til saksbehandling av voksne i videregående opplæring, deriblant også til realkompetansevurdering. Søknadene fra www.vigo.no legges direkte inn i RealDOK. Kommunikasjonen som vi ønsket å etablere mellom NAV og fylkeskommunen (som beskrevet i kapittel 5.1), måtte derfor legges inn som funksjonalitet i RealDOK for å kunne fungere elektronisk og automatisk bli koblet til en søknad.

Med utgangspunkt i flytskjemaet har prosjektet foreslått når NAV skal få tilbakemelding fra fylkeskommunen, hva tilbakemeldingen skal inneholde, og hva NAV skal melde tilbake til fylkeskommunen. I det følgende beskrives kravspesifikasjonen for endringene i RealDOK som gir den funksjonaliteten prosjektet anbefaler.

Utfylling av CV

Brukere fra NAV har laget sin CV på «Din side». Andre brukere kan også ha laget CV tidligere. De vil likevel måtte skrive inn opplysningene i RealDOK for at fylkeskommunen skal kunne behandle søknaden effektivt. Derfor har vi anbefalt at det legges inn en veiledningstekst som viser hvordan brukeren kan nyttiggjøre seg av det de har gjort tidligere:

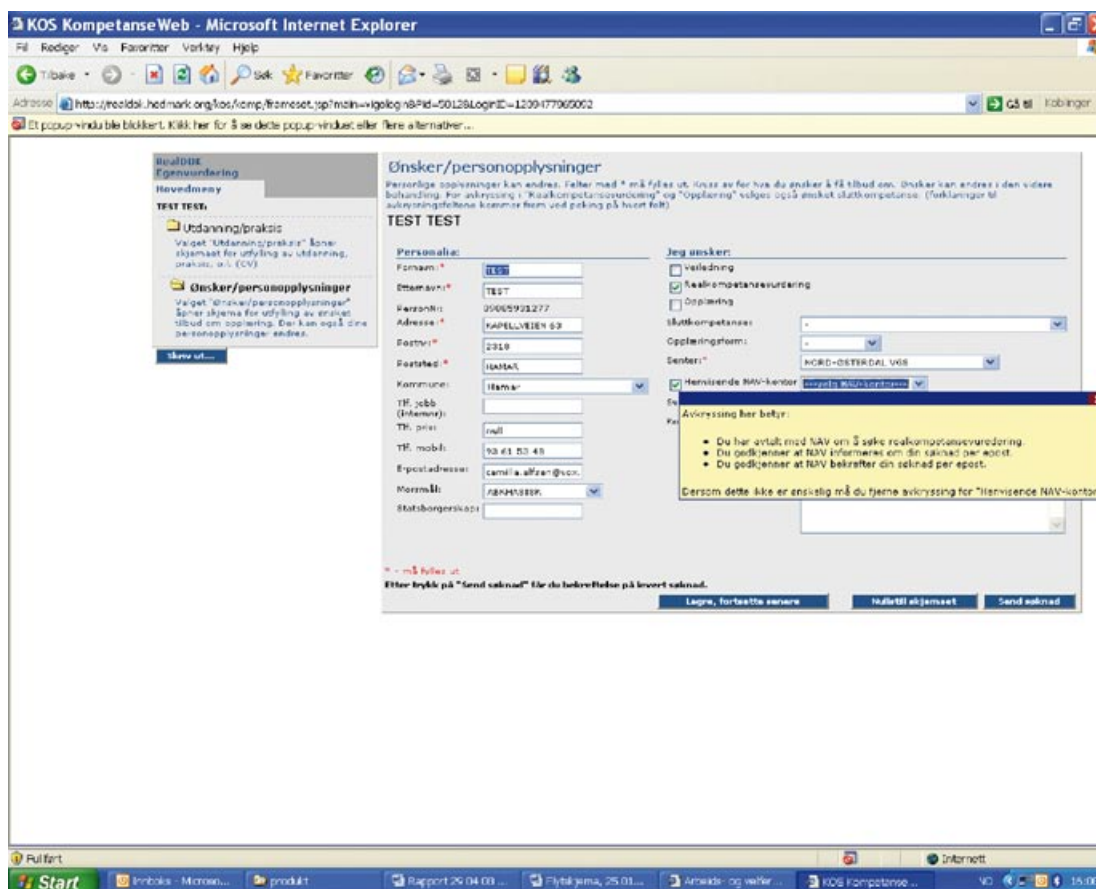
Hvis du har en CV, bruk den som kladd når du skriver inn opplysningene på denne siden. Når du skal skrive i et nytt felt, trykker du på knappen «Ny post», og skrivefeltet åpner seg.

Kommunikasjonen mellom RealDOK, NAV og fylkeskommunen

For å få til en automatisk kommunikasjon mellom NAV og fylkeskommunen, må administratoren av RealDOK i fylkeskommunen legge inn noen grunnlagsdata i programmet. Administratoren må legge inn e-postadresser til fylkeskommunenes enheter som skal behandle søknadene og e-postadresser til NAV-enheter som skal ha melding direkte fra RealDOK. I praksis vil det da fungere slik at når brukeren søker om realkompetansevurdering, vil vedkommende bli bedt om å spesifisere riktig skole eller voksenopplæringscenter, slik at den rette e-postadressen til fylkeskommunen for denne brukeren automatisk blir aktivisert.

Når brukeren krysser av for ønske om realkompetansevurdering, blir knappen «Henvist fra NAV» aktivisert. Hvis brukeren krysser av her, må vedkommende også spesifisere NAV-kontor. Da blir det automatisk sendt en e-post til det NAV-kontoret brukeren har angitt. Samtidig vil det registreres i RealDOK at brukeren har henvist til NAV i sin søknad om realkompetansevurdering.

For å sikre at brukeren vet hvilken informasjon som automatisk blir sendt til NAV, blir vedkommende informert om hva som er konsekvensen av å krysse av at for at han/hun er henvist fra NAV.



Når brukeren krysser av for «Henvist fra NAV», dukker denne teksten opp:

Avkryssing her betyr:

- Du har avtalt med NAV om å søke realkompetansevurdering
- Du godkjenner at NAV informeres om din søknad per e-post
- Du godkjenner at NAV bekrefter din søknad per e-post

Den automatiske e-posten som sendes til NAV, inneholder brukerens fødselsdato. E-posten har følgende tekst:

NN, født xxxxxx, har 01.04.08 16:00:00 sendt søknad om realkompetansevurdering til xxxxxxxxx SKOLE, e-postadresse: med referanse til NAV.

Realkompetansevurdering dekkes av NAV:

Ja

Nei

Hvis ja, vennligst fyll ut svartekst under:

NAV bekrefter at dersom brukeren ikke har voksenrett, sendes fakturaen til følgende NAV-adresse:

NAV.....

Eventuell faktura fra fylkeskommunen merkes med

- navn og fødselsdato til den som har fått realkompetansevurdering
- fagområde(ne) vurderingen omfatter
- NAV-veileders navn

NAV-veileder:

Svaret videresendes til: xxxxxxxxxxxxSKOLE, med e-postadresse.....

Tilbakemeldingen fra NAV inneholder to elementer:

- Bekreftelse eller avslag på at vedkommende er NAV-bruker
- Tekst som beskriver riktig kontaktadresse i NAV samt opplysninger om eventuell fakturaadresse

NAV sender denne tilbakemeldingen på e-post til avsenderen i fylkeskommunen som registrerer svaret i RealDOK.

Når realkompetansevurderingen er gjennomført, sendes et standardsvar til NAV per e-post om at realkompetansevurderingen er gjennomført, og at resultatet sendes til brukeren.

Emne: Informasjon om realkompetansevurdering

NN, fødselsdato, har gjennomført realkompetansevurdering i henhold til søknad.

Hilsen fylkeskommunen

For at kommunikasjonen mellom RealDOK og NAV skal aktiviseres slik den er beskrevet over, må brukeren krysse av for realkompetansevurdering i sin elektroniske søknad.

Statistikk

NAV kan bestille statistikk fra fylkeskommunen. NAV kan få oversikt over antall personer som er henvist fra NAV og antall realkompetansevurderinger som er finansiert av NAV innenfor en angitt tidsperiode. Rapporten kan for eksempel se slik ut:

Periode: fra dato til dato

Antall personer bekreftet henvist av NAV:

Antall realkompetansevurderinger betalt av NAV:

Enternett, avklaring av brukers behov via veiledning og direkte kommunikasjon mellom veilederne

Som beskrevet i kapittelet over, er det brukeren som selv bestiller realkompetansevurdering og er i dialog med fylkeskommunen om dette. Vi har i prosjektet også hatt behov for å se nærmere på løsninger som kan lette kommunikasjonen mellom NAV og fylkeskommunen. I Rogaland har de utviklet og prøvd ut en løsning som letter forarbeidet i forbindelse med en realkompetansevurdering. Der kommuniserer veilederen i NAV og veilederen i fylkeskommunen direkte om bestillingen og resultatet av veiledningen. Denne kommunikasjonen har ført til at de som søker realkompetansevurdering i Rogaland, er godt informert om hva de møter og har gjort gode fagvalg. De har fått avklart behovene sine i veiledningssamtalen med fylkeskommunen før de søker realkompetansevurdering.

Kommunikasjonsløsningen er utviklet i et kommunikasjonssystem som heter Enternett og er et passord-beskyttet område som kun veiledere i NAV og i fylkeskommunen har tilgang til. På dette området ligger sentrale dokumenter som beskriver prosedyrer knyttet til realkompetansevurdering. Her ligger også lenke til den elektroniske håndboken. Når veiledere i NAV ønsker at brukere skal få en veiledning av fylkeskommunen, fyller veilederen inn sentrale opplysninger i et skjema som sendes elektronisk til veilederen i fylkeskommunen. I skjemaet skriver NAV hvilket fag brukeren er interessert i.

NAV - RFK Web Skjema - Microsoft Internet Explorer

http://nav.rfk.antenemad.no/index.php?action=nyttSkjema

nav ROGLAND FYLKESKOMMUNE

Forespørsel om veiledersamtale

Navn: Fodselsnr:

Adresse:

epost/tlf:

Hvilke yrker har vært drøftet? MÅ FYLLES UT

1.

2.

Dekker realkomp.vurdering Dekker opplæring

NAV kommentarer

FYLLES UT AV FYLKESKOMMUNEN:

Har kandidaten behov for yrketeori:
Har kandidaten behov for yrkespraksis:
Søker realkompetansevurdering

Opprett Avbryt

NAV
Dato 20/02/08
Saksbehandler
epost
Tlf. direkte

RFK
Saksbehandler
Ojærbud Spænsen

Veilederen i fylkeskommunen mottar en e-post om at det er kommet inn en melding i Enternett og går inn på området for å følge opp saken. Fylkeskommunen tar kontakt med brukeren og gir veiledning. Fylkeskommunen fyller inn konklusjonen av veiledningen i skjemaet som sendes elektronisk tilbake til NAV. NAV mottar skjemaet og følger opp brukeren. Det kan hende dette resulterer i at brukeren søker realkompetansevurdering via www.vigo.no og følger dermed prosedyrene som er beskrevet i kapittel 5.1.

Rogaland har gode erfaringer med bruk av denne kommunikasjonen. De har erfart at samspillet mellom NAV og fylkeskommunen har blitt bedre, og at brukere gjør færre feilvalg i bestillingen til fylkeskommunen.

5.5 Økt bruk av realkompetansevurdering for arbeidssøkere?

Gjennom prosjektet har vi erfart at i prosjektfylkene har samarbeidet mellom NAV og fylkeskommunen blitt bedre enn det var da prosjektet startet. Som nevnt i kapittel 4.2 hadde alle tre fylkene behov for en bedre forståelse for hverandres arbeidsfelt. Vi ser at prosjektet har bidratt til at brukeren i større grad er blitt satt i sentrum, og de to etatene har blitt mer løsningsorientert når det gjelder bruk av virkemidler.

I alle prosjektfylkene har bruken av realkompetansevurdering fra NAV økt, men økningen kan være tilfeldig. Utprøvingen av den nye tilretteleggingen har ikke vart lenge nok til at vi kan vise til noen stor effekt ennå.

Informasjonsarbeidet i begynnelsen av prosjektet har nok ført til at noen flere veiledere har brukt realkompetansevurdering, men uten de tilretteleggingene av den elektroniske søkingen som først ble gjort på slutten av prosjektet.

6 Konklusjoner og anbefalinger

Målet med prosjektet har vært å finne frem til en praksis som øker bruken av realkompetansevurdering som et relevant virkemiddel overfor NAV-brukere. Arbeidet har vært basert på et behov fra både NAV og fylkeskommunene om å få til et bedre samarbeid på dette feltet.

Prosjektfylkene har utviklet hjelpemidler og rutiner og prøvd dem ut. Prosjektet presenterer her samlede konklusjoner og anbefalinger basert på disse erfaringene.

Kunnskap

Konklusjon: God kunnskap om realkompetansevurdering og videregående opplæring er grunnlag for at veiledere i NAV skal kunne anbefale realkompetansevurdering for brukerne.

Anbefaling: Den elektroniske håndboken må være lett tilgjengelig og lett å bruke. Det anbefales at det blir lagt ut lenke til håndboken på intranettet til NAV (Navet) og på fylkessidene.

Opplæringsmodulen må være en del av opplæringstilbudet til veiledere i NAV. Opplæringsmodulen bør inngå som en del av den ordinære kompetansehevingen i NAV-etableringen. Den inneholder stikkord som kompetanseveiledere kan presentere i NAV-kontorer som en introduksjon av virkemiddelet. Det forutsettes at fylkesleddene i NAV kommuniserer med fylkeskommunene om praktisk gjennomføring av opplæring ut over introduksjonen nevnt over.

Nytteverdi

Konklusjon: Skal realkompetansevurdering ha effekt for brukeren for jobb eller utdanning, må realkompetansevurdering forstås som et nyttig virkemiddel i arbeidet med kartlegging eller arbeidsevnevurdering i NAV. Veiledere må derfor kunne se sammenhengen mellom bruken av realkompetansevurdering og de resultatkravene og målsettingene som NAV skal oppfylle.

Anbefaling: For å gjøre realkompetansevurderingen mer konkret for brukeren og veilederen, anbefales det å finne frem gode eksempler. Håndboken inneholder historier fra personer som har hatt nytte av realkompetansevurdering. Dette er historier både fra personer som har styrket sin egen bedrift ved å få formalisert kompetansen sin og personer som har fått økt tro på egen kompetanse. Det er også viktig å vise frem eksempler sett fra veileders side for å motivere veiledere til å se nytten for brukeren. Eksempelene kan vises frem i den elektroniske håndboken.

Vox utgir Vox-speilet⁷ som gir oversikt over potensiell innsparing av opplæringstid innen videregående opplæring som følge av gjennomførte realkompetansevurderinger. Vox-speilet kan bidra til å konkretisere nytten av realkompetansevurdering når det gjelder opplæring.

Kunnskap om rutiner

Konklusjon: For at NAV og fylkeskommunene skal kunne gi god veiledning, er det nødvendig med kunnskap om rutiner for samhandling mellom NAV og fylkeskommunene, og kunnskap om hvordan realkompetansevurdering gjennomføres i fylkeskommunene.

Anbefaling: NAV og fylkeskommunene må ha kjennskap til innholdet i håndboken der disse rutinene er beskrevet. Fylkeskommuner som ikke tilbyr elektronisk søking, må i samarbeid med NAV etablere manuelle rutiner for kommunikasjon med NAV. Det anbefales å gjøre tilpasninger i saksbehandlingssystemet Arena i NAV slik at henvisning til og resultater av realkompetansevurdering kan registreres.

⁷Vox (2007):Vox-speilet 2007, voksnes deltakelse i opplæring. Oslo:Vox

Kontaktpersoner

Konklusjon: Prosjektet har erfart at god personlig kontakt er grunnlaget for godt samarbeid. Kontaktpersoner i NAV og fylkeskommunen bedrer flyten i saksbehandlingen.

Anbefaling: Prosjektet anbefaler at erfaringene som denne konklusjonen bygger på, tas inn i og videreføres i lokale samarbeidsavtaler som er forankret i fylkesvise avtaler. Det bør drøftes om dedikerte kontaktpersoner bør utpekes i for eksempel store NAV-kontorer i hver region, eller om noen kommuner bør ha felles kontaktperson. Kontaktpersonene kan følges opp med informasjon og veiledning fra fylkeskommunen.

Elektronisk kommunikasjon

Konklusjon: Effektiv elektronisk kommunikasjon mellom NAV og fylkeskommunen gir oversikt og letter saksbehandlingen. Dette gjør realkompetansevurderingen lett tilgjengelig og vil kunne øke bruken. Når brukeren kan søke via nettet, blir søkingen lettere tilgjengelig, noe som kan føre til økt bruk.

Anbefaling: De fylkeskommunene som ønsker å bruke elektronisk kommunikasjon mellom NAV og fylkeskommunen når brukere søker realkompetansevurdering, må bruke søkeportalen www.vigo.no. I den elektroniske løsningen har vi foreslått at NAV får direkte elektronisk tilbakemelding når brukeren har søkt og når realkompetansevurderingen er gjennomført.

Veiledere i NAV og i fylkeskommunen har også mulighet for å bruke et kommunikasjonsverktøy for direkte kommunikasjon med hverandre. Denne kommunikasjonen er knyttet til avklaring av brukerens behov og gjennomføres før brukeren søker realkompetansevurdering via www.vigo.no.

Betalingsrutiner

Konklusjon: Fylkeskommunen avklarer rettighetsspørsmål og NAV betaler dersom brukeren ikke har rett til gratis realkompetansevurdering fra fylkeskommunen etter opplæringsloven § 4A–3. Enkle betalingsrutiner i NAV letter bruken av virkemiddelet.

Anbefaling: Prosjektet har konkretisert betalingsrutinene for realkompetansevurdering i NAV og anbefaler at rutinene følges. Det forenkler saksbehandlingen i NAV og bidrar dermed til økt bruk av realkompetansevurdering.

Tidsrammer

Konklusjon: Forutsigbare tidsrammer er nødvendig for at NAV skal kunne planlegge videre oppfølging.

Anbefaling: NAV og fylkeskommunen bør avtale tidsrammer for realkompetansevurdering. I håndboken er det angitt en tidsramme på inntil 3 måneder fra realkompetansevurderingen er bestilt til den er gjennomført. Vedlegg 8.3 viser avtalen som Troms etablerte i prosjektperioden.

Informasjon rettet mot brukeren

Konklusjon: Prosjektet har hatt veiledere i NAV og i fylkeskommunen som målgruppe for de prosedyrene og det informasjonsmateriellet som er utviklet. Vi ser også at det er behov for å utvikle nettbasert informasjon rettet mot brukere av NAVs tjenester.

Anbefaling: Det anbefales at det blir laget interessevekkere om realkompetansevurdering direkte rettet mot brukeren. Disse bør være tilgjengelig når brukeren/arbeidssøkeren registrerer seg på registreringssiden «Din side», og når arbeidsgivere registrerer seg på www.nav.no.

Interessevekkeren rettet mot brukeren bør tilpasses med lydfiler til teksten og oversettes til engelsk og andre språk.

Avsluttende anbefaling

Realkompetansevurdering er ett av flere virkemidler det er aktuelt at NAV og fylkeskommunen samarbeider om.

I den sentrale samarbeidsavtalen inngått mellom AID og KS er det formulert mål om å gi brukere et mer helhetlig tilbud rettet mot jobb eller utdanning. I avtalen oppfordres partene til å inngå fylkesvise avtaler om samarbeidsformer, tiltak og tjenester på utdannings- og opplæringsområdet. Vi anbefaler at realkompetansevurdering inngår i de fylkesvise samarbeidsavtalene i tråd med det som er beskrevet over. Samarbeidsavtalene kan gi en nødvendig forankring og bidra til at veiledere i NAV og i fylkeskommunene kan utvikle samarbeidet videre til det beste for brukerne.

I rapporten Rett og rimelig, utgitt av Vox i 2007, presenteres status for fylkeskommunenes arbeid med realkompetansevurdering og videre utfordringer det bør arbeides med for å nå målsettingen om mer enhetlig praksis. Implementering av rutinene som er beskrevet i dette prosjektarbeidet og som her foreligger i rapportens form, vil kunne være et bidrag i dette arbeidet mot målsettingen om enhetlig praksis i hele landet.

7 Implementering

Sentral prosjektgruppe har laget en overordnet implementeringsplan som er blitt presentert for alle fylkene på møter i regionene, i samarbeid med prosjektfylkene, våren 2008. Prosjektresultatene og den overordnede implementeringsplanen er forankret i Vox og Arbeids- og velferdsdirektoratet.

Den første oppgaven er å få ut informasjon om realkompetansevurdering til veiledere i NAV. I forbindelse med etableringen av NAV, har NAV Drift og utvikling (NDU) i Arbeids- og velferdsdirektoratet lagt opp til en nasjonal kursrekke for nye NAV-kontorer, såkalt grunnpakker. Informasjon om realkompetansevurdering er lagt inn i denne grunnpakken, med en ti minutters lysarkserie. Disse lysarkene presenteres av kompetanseveiledere i NAV. I tillegg har NDU lagt opp til at alle NAV-veiledere, 7000–8000 personer, skal få kurs i arbeidsevnevurdering i løpet av høsten 2008. I disse kursene vil den korte lysarkserien i første omgang bli lagt inn som støttemateriell. I kjølvannet av kursene og i takt med NAV-fylkenes etterspørsel, kan det gis en halvtimes innlegg med informasjon om realkompetansevurdering og hvordan den enkelte fylkeskommunen praktiserer ordningen. En slik halvtimes presentasjon er også utarbeidet i prosjektet. Planen er at alle NAV-kontorene får informasjon om realkompetansevurdering via planlagte kurs og andre samlinger i 2008/2009.

Håndboken er et viktig bindeledd mellom NAV og fylkeskommunen. Her ligger blant annet kontaktinformasjon til riktig enhet i hvert enkelt fylke. Fylkeskommunene har et informasjonsansvar som bør følges opp ved at enhetene som arbeider med realkompetansevurdering og de lokale NAV-kontorene, samarbeider.

Vox og Arbeids- og velferdsdirektoratet følger opp implementeringen i 2008. Det er nedsatt en oppfølgingsgruppe i forbindelse med de fylkesvise samarbeidsavtalene som også følger med på dette arbeidet i fylkene.

Det anbefales i tillegg at NAV og fylkeskommunene tar initiativ til å følge opp anbefalingene som er presentert i denne rapporten for å finne praktiske løsninger i egne fylker.

8 Vedlegg

8.1 Møteoversikt, fellesmøter

| Dato | Møtetype | Deltakere | Innhold |
|---------------|---|---|--|
| 15.06.06 | Etableringsmøte, Arbeids- og velferdsdirektoratet | Prosjektfylkene | Gjennomgang av mål og prosjektinnhold |
| 19.09.06 | Startmøte i region sørvest, Stavanger | Prosjektfylket Rogaland og fylkene i region sørvest | Etablering av regionkontakter |
| 21.09.06 | Startmøte, region øst, Hamar | Prosjektfylket Hedmark og fylkene i region øst | Etablering av regionkontakter |
| 27.09.06 | Startmøte, region nord, Tromsø | Prosjektfylket Troms og fylkene i region nord | Etablering av regionkontakter |
| 28.11.06 | Referansegruppemøte, Gardermoen | Prosjektfylkene og referansefylkene | Etablering av gruppen, første innspill |
| 29.11.06 | Pilotmøte, Gardermoen | Prosjektfylkene | Rapportering |
| 13.03.07 | Pilotmøte, Gardermoen | Prosjektfylkene | Rapportering, felles praksis |
| 19.04.07 | Referansegruppemøte, Gardermoen | Prosjektfylkene og referansefylkene | Innspill til innhold |
| 09.–10.05.07 | Pilotmøte, Gardermoen | Prosjektfylkene | Arbeid med produkter |
| 05.–06.06.07 | Pilotmøte, Tananger, Rogaland | Prosjektfylkene | Arbeid med produkter |
| 28.– 29.08.07 | Pilotmøte, Lauklines, Troms | Prosjektfylkene | Arbeid med produkter |
| 28.09.07 | Pilotmøte, Gardermoen | Prosjektfylkene | Ferdigstilling av produkter |
| 14.11.07 | Pilotmøte, Gardermoen | Prosjektfylkene | Utpøringsplaner |
| 15.11.07 | Referansegruppemøte, Gardermoen | Prosjektfylkene og referansefylkene | Konklusjoner og anbefalinger |
| 09.–10.01.08 | Pilotmøte, Gardermoen | Prosjektfylkene | Inn i siste prosjektfase med utprøving og rapportering |
| 28.02.08 | Implementeringsmøte, region nord | Prosjektfylket Troms og fylkene i region nord | Implementeringsstrategi og valg av startfylker |
| 03.03.08 | Implementeringsmøte, region øst | Prosjektfylket Hedmark og fylkene i region øst | Implementeringsstrategi og valg av startfylker |
| 05.03.08 | Implementeringsmøte, region sørvest | Prosjektfylket Rogaland og fylkene i region sørvest | Implementeringsstrategi og valg av startfylker |
| 02.–03.04.08 | Pilotmøte, Gardermoen | Prosjektfylkene | Diskusjon om problemstillinger fra utprøvingen |
| 16.–17.04.08 | Arbeidsmøte | Prosjektfylkene | Arbeid med sluttrapport |

8.2 Kunnskapstest for NAV og fylkeskommunene

Kunnskapstest for ansatte i NAV

| | |
|--|--|
| 1. Hva er realkompetanse? | Eget fag i videregående <input type="checkbox"/> Livserfaring <input type="checkbox"/> Kunnskaper fra arbeid, kurs, skole og fritid <input type="checkbox"/> |
| 2. Hvem vurderer realkompetanse? | Jobben <input type="checkbox"/> Videregående skoler <input type="checkbox"/> Høyskolene <input type="checkbox"/> |
| 3. Hva er Kunnskapsløftet? | Ny faktabok om skoleverket <input type="checkbox"/> Skolereform <input type="checkbox"/> Nye læreplaner <input type="checkbox"/> |
| 4. Hvilket Vg2 må du velge for å bli renholder? | Overflateteknikk <input type="checkbox"/> Akvakultur <input type="checkbox"/> Miljø og vedlikehold <input type="checkbox"/> |
| 5. Kan vi bestille realkompetansevurdering i brønnfaget? | Ja <input type="checkbox"/> Nei <input type="checkbox"/> Vet ikke <input type="checkbox"/> |
| 6. Hvordan skjer en realkompetansevurdering? | Samtale med faglærer <input type="checkbox"/> Dialog, attester, ev. praktisk testing <input type="checkbox"/> Innsending av papirer <input type="checkbox"/> |
| 7. Hvem har rett til videregående opplæring? | Ungdom <input type="checkbox"/> Voksne uten videregående opplæring fra før <input type="checkbox"/> Voksne født før 01.01.78 uten videregående opplæring fra før <input type="checkbox"/> |
| 8. Er realkompetansevurdering gratis? | Ja <input type="checkbox"/> Nei <input type="checkbox"/> Kun for de med rett til videregående opplæring <input type="checkbox"/> |
| 9. Hvem er praksiskandidater? | Elever som kun har praktisk opplæring <input type="checkbox"/> Elever som får opplæring i et praktisk yrke <input type="checkbox"/> Kandidater som kan fremstille seg til fagprøven på bakgrunn av lang praksis i yrket <input type="checkbox"/> |
| 10. Hva er forskjellen mellom vitnemål og kompetansebevis? | |

Kunnskapstest for skolefolk

| | | |
|---|---|--------------------------|
| 1. Hvem er meldt inn i NAV? | Alle som ønsker ny jobb | <input type="checkbox"/> |
| | Alle som ønsker det | <input type="checkbox"/> |
| | Alle som er medlemmer i folketrygden | <input type="checkbox"/> |
| 2. Hvilke krav om aktivitet har vi til enslig forsørger og fra når? | Må være i aktivitet fra yngste barn er tre år | <input type="checkbox"/> |
| | Må være aktiv arbeidssøker | <input type="checkbox"/> |
| | Må ha plass i barnehage | <input type="checkbox"/> |
| 3. Kan jeg ta utdanning som ordinær arbeidssøker? | Ja | <input type="checkbox"/> |
| | Nei | <input type="checkbox"/> |
| | Vet ikke | <input type="checkbox"/> |
| 4. Kari ønsker utdanning fordi hun av helsemessige årsaker ikke mestrer jobben lenger. Hva bør vi sjekke ut før hun får tilbud om skoleplass? | Har hun fullført videregående skole tidligere? | <input type="checkbox"/> |
| | Hvilket yrke ønsker hun seg inn i? | <input type="checkbox"/> |
| | Hvilke helsemessige begrensninger har hun? | <input type="checkbox"/> |
| 5. Hvilken betydning har handlingsplanen hos NAV? | Som en søknad om jobb | <input type="checkbox"/> |
| | Som grunnlag for framtidig opplæring | <input type="checkbox"/> |
| | Som grunnlag for bruk av NAV sine virkemidler | <input type="checkbox"/> |
| 6. Kjell er uføretrygdet og ønsker å begynne på skolen. Hvilke regler gjelder i dette tilfellet? | Ingen regler | <input type="checkbox"/> |
| | Kjell kan begynne på den skolen han måtte ønske | <input type="checkbox"/> |
| | Han må søke NAV om lov | <input type="checkbox"/> |
| 7. Skal NAV betale for realkompetansevurdering for alle uten rett til videregående opplæring? | NAV dekker ingen ting | <input type="checkbox"/> |
| | NAV dekker for alle medlemmer i folketrygden | <input type="checkbox"/> |
| | NAV dekker kun for voksne født før 01.01.1978 | <input type="checkbox"/> |
| 8. Hvilke tiltak kan man bli tilbudt på yrkesrettet attføring? | Kvalifiseringsopplegg (skole m.m.) | <input type="checkbox"/> |
| | Arbeidspraksis i bedrift | <input type="checkbox"/> |
| | Garanti for legebehandling | <input type="checkbox"/> |
| 9. Hva skal NAVs arbeid bidra til? | Gi tilbud om skole/utdanning | <input type="checkbox"/> |
| | Informere om ledige stillinger | <input type="checkbox"/> |
| | Gi økonomisk støtte til skole/utdanning | <input type="checkbox"/> |
| 10. Hvilken lov/hvilke lover regulerer NAV sine tjenester? | | |

8.3 Avtale om tidsrammer for realkompetansevurdering i Troms



TROMS fylkeskommune
ROMSSA fylkkasuohkan

Bestilling av realkompetansevurdering

Avtale mellom NAV Troms og Troms fylkeskommune

NAV Troms og Troms fylkeskommune er enige om at en realkompetansevurdering bør utføres så raskt som mulig.

Fylkeskommunen bekrefter at bestilling av realkompetansevurdering for teoretisk del for brukere fra NAV, blir gjennomført snarest og senest innen seks uker etter at bestillingen er mottatt. Bestillingen løper fra det tidspunktet brukeren har levert nødvendige attester med mer, dvs. fra det tidspunktet realkompetansevurderingen kan gjennomføres. (Yrkesprøving som metode innen realkompetansevurdering omfattes ikke av denne avtalen.)

I de tilfellene der realkompetansevurdering gjøres 1–2 ganger i året, herunder i de tilfeller der fylkeskommunen må bruke fagkonsulent i et annet fylke, må det påregnes noe lengre tid til realkompetansevurderingen.

Dersom NAV skal dekke kostnadene til realkompetansevurdering for brukere uten voksenrett (innen seks-ukersfristen), og denne ikke er gjennomført, skal NAV ikke betale for tjenesten.

Veiledningssamtale ev. i forkant av en realkompetansevurdering skal ved bestilling gjennomføres uten ekstra kostnader.

Brukeren skal etter en realkompetansevurdering få følgende:

- Et skriftlig dokument og kompetansebevis hvor det fremgår hvilke fag og deler av faget som er godkjent i forhold til en nærmere beskrevet kompetanseplattform
- Oversikt over hva som mangler i henhold til ønsket kompetanse/opplæringsbehov
- Skriftlig veiledning om ulike utdannings- eller opplæringsmuligheter fram til sluttkompetanse

Ved søknad via www.vigo.no skal NAV orienteres når søknaden om realkompetansevurdering er mottatt/klar til behandling og når realkompetansevurderingen er gjennomført.

Avtalen gjelder så lenge prosjektet varer og evalueres deretter.

Sted/dato: _____

Sted/dato: _____

Underskrift: _____

Underskrift: _____

Økt bruk av realkompetansevurdering for arbeidssøkere – i grenseflaten mellom utdanningspolitikk og arbeidsmarkedspolitikk

Denne rapporten vil være nyttig for veiledere i fylkeskommunene og NAV som skal legge til rette for at flere voksne kan få sin realkompetanse vurdert opp mot læreplanene i videregående opplæring.

Målet med prosjektet har vært å øke bruken av realkompetansevurdering i NAV for å gi flere brukere et bedre utgangspunkt for å komme inn på arbeidsmarkedet, eller for å raskere nå et fagbrev. Både NAV og fylkeskommunene har ønsket å få til et bedre samarbeid på dette feltet.

Arbeidet har vært utført i tre prosjektfylker: Troms, Hedmark og Rogaland. Prosjektfylkene har utviklet hjelpemidler og rutiner og prøvd dem ut. Rapporten inneholder en felles rapportering fra de tre prosjektfylkene og avsluttes med konklusjoner og anbefalinger.

Vox

Nasjonalt senter for læring i arbeidslivet
Olaf Helsets vei 5b, Postboks 6139 Etterstad, 0602 Oslo
Telefon: 23 38 13 00 • Telefaks: 23 38 13 01
www.vox.no • postmottak@vox.no

