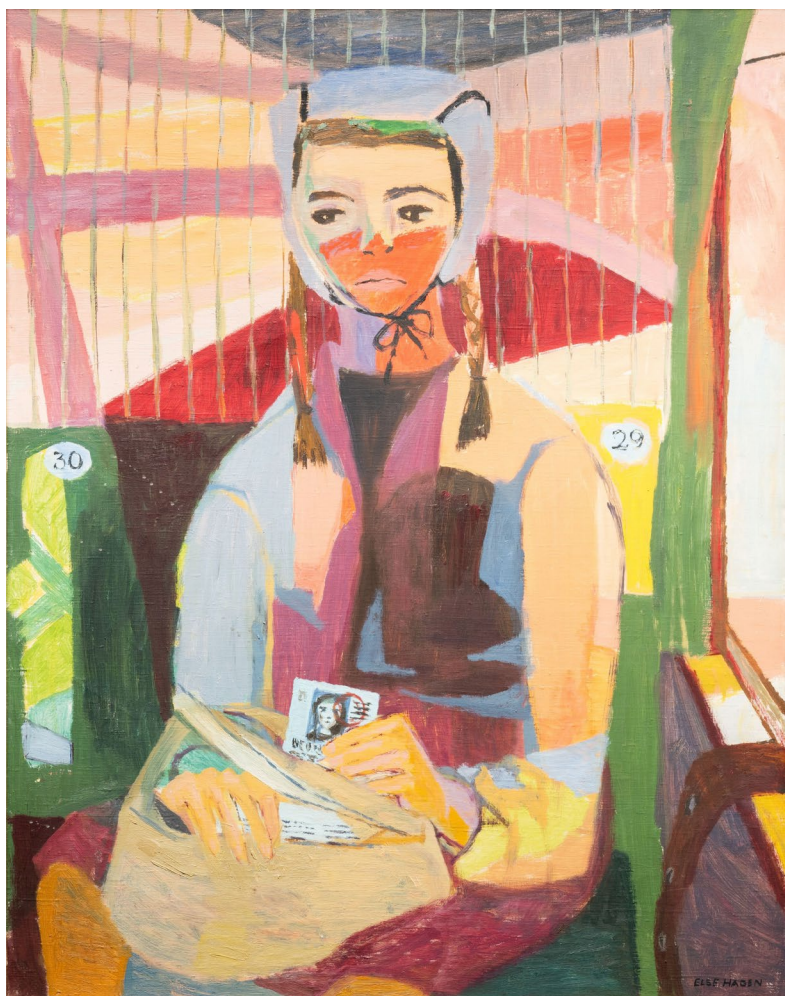


I utstillingen *Else Hagen. Mellom mennesker*, møter vi en kunstner som hentet mange av motivene sine fra hjemmet og fra relasjoner mellom mennesker. Hun utforsket forestillinger om identitet, kjønnsroller og relasjoner på måter som fortsatt kan føles både nære og aktuelle.

Utstilling: Else Hagen. Mellom mennesker

IDENTITET (DKS)



Else Hagen. Displaced Person, 1948. AKO Kunststiftelse/Tangen-samlingen.
© Else Hagen / BONO



Vi gleder oss til å ta dere imot på Kunstsilo! Her kommer litt informasjon med forslag til for- og etterarbeid som bygger på læreplanverket. På denne måten håper vi dere får mest mulig ut av besøket.

Om kunstneren

Else Hagen (1914–2010) var en norsk modernistisk maler som gjorde seg gjeldende som kunstner i Norge etter andre verdenskrig.

Hun arbeidet med maleri, grafikk og store relieffer i ulike materialer. Else Hagen var opptatt av å male mennesker og hun gjorde det gjerne på en ufiltrert måte. Hun var ofte ganske banebrytende, for eksempel når hun malte livet som en sliten mor med skrikende barn og et rotete hjem. I undervisningsopplegget spør vi: Hvem prøver vi å fremstå som? Hvordan forventer samfunnet at vi skal være? Mange av motivene hennes er like aktuelle i dag som da de ble malt.



Else Hagen. Tid, 1954. AKO Kunststiftelse/Tangen-samlingen.
© Else Hagen / BONO

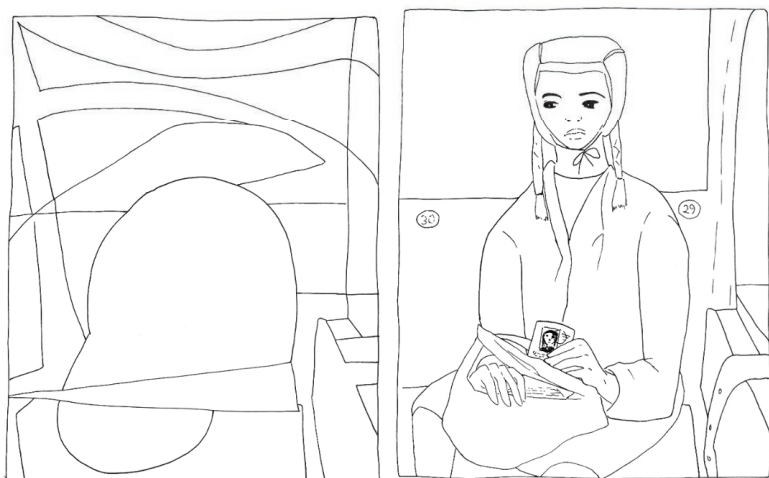
Else Hagen var også opptatt av komposisjon og jobbet nøye med oppbyggingen av bildene sine. Hun brukte matematiske formler og delte opp motivene i en blanding av abstrakte og figurative former. Hun brukte også farger for å balansere bildene. Mange av verkene hennes har en tydelig fargepalett hvor farger som lavendel, fersken, mintgrønn og dyp blå går igjen.



Displaced Person

Else Hagens maleri *Displaced Person*, viser en jente som sitter på en rad med seter, kanskje på et tog? Hun ser skrått nedover, som om hun unngår øyekontakt, og i hendene har hun en veske og identifikasjonspapirer. Lyset kommer inn gjennom vinduet og over ansiktet hennes, og det er nesten som om hun går i ett med bakgrunnen.

Displaced person er en fellesbetegnelse som ble brukt om de millioner av mennesker som ble drevet på flukt av andre verdenskrig. Selv om dette bildet er over åtti år gammelt er det skremmende aktuelt i dag. Det har aldri vært så mange mennesker på flukt som nå. Ifølge FN var det i utgangen av 2023 over 117 millioner mennesker som er drevet på flukt grunnet vold, menneskerettighetsbrudd, forfølgelse eller krig.



Form (geometri, inndeling, farger) og innhold (hva ser vi, hva handler det om)



Komposisjon:

Tegneoppgave :

Hva sier et portrett om personen som vises? Hvor godt klarer vi å fortelle en historie gjennom et ansikt? Kan man bruke symboler og farger for å løfte frem personlighetstrekk og interesser til personen?

Vi bruker maleriet *Displaced person* som eksempel på hvordan Else Hagen jobbet med komposisjon og inndeling av bildene sine.

For å lage en komposisjon som forholder seg til det gyldne snitt kan man aller først tegne opp ni ruter som vist på forrige side.

Det gyldne snitt handler om balanse, og at komposisjonen blir bedre hvis den ikke er symmetrisk. Om vi ser på inndelingen av maleriet ser vi at jentas kropp er sentrert til midten av bildet, mens bena, hendene og vesken hennes lener mot den venstre siden av bildet. I de øverste rutene og helt mot høyre ser vi mer abstrakte fargefelt i rosa, oransje, fersken og rødt. Fargene er brukt om hverandre, lyst og mørkt, slik at ingen av feltene er helt mørke eller helt lyse.

Ta et bilde av deg selv eller en annen person, eller finn et bilde i en avis eller på nettet, og bruk dette som utgangspunkt.

Tegn svakt med en blyant på arket. Fokuser først på menneskene, eller innholdet i bildet.

Når du har skissert opp dette skal du fylle hele resten av arket – det kan fylles med figurative (som f.eks. stoler, bord, vegger) og abstrakte/geometriske former. Disse formene kan også overlappes med figurene i bildet ditt, på samme måte som det røde feltet over ansiktet til jenta i Else Hagens bilde. Disse formene kan igjen deles inn i mindre felt før de fargelegges.

Bestem deg på forhånd hvilke farger du vil bruke i bildet ditt.

Hvordan kan fargene påvirke stemningen?

Får du en balanse av lyst og mørkt?

Hva vil du at betrakteren skal føle eller tenke når de ser bildet?



Reflekterende oppgaver

Klassediskusjon:

Else Hagen var en tidlig feminist og brukte kunsten sin for å si noe om hva hun synes var viktig å sluss for: like rettigheter for alle.

Det var strenge roller for menn og kvinner i samfunnet. Man forventet blandt annet at menn skulle forsørge familien og at kvinner måtte slutte å jobbe når de giftet seg.

- Har vi noen forhåndsutdelte roller i samfunnet i dag?
- Er det forskjellige forventninger til forskjellige kjønn i Norge i dag? I resten av verden?
- Er Norge et land med full likestilling eller er det fortsatt noe som kan bli bedre? Er det grupper i samfunnet som blir behandlet annerledes enn andre?
- Hvordan definerer vi vår identitet og våre roller i samfunnet? Hvor mye bestemmer vi selv, og hvor mye blir bestemt av andre faktorer rundt oss?

Reflekterende oppgaver

Skriveoppgave:

Skriv en skildring av maleriet Displaced person, enten fra jentas perspektiv eller fra en annen person på toget. Hvor skal hun? Hva har hun opplevd? Hvorfor sitter hun med identifikasjons-papirene klare i hånden? Hva slags stemning er det på toget?



Om undervisningsopplegget

Opplegget bygger på læreplanverkets overordnede del samt kjerneelementer og sentrale verdier i Kunst og Håndverk.

Målet med å gjøre forberedende og reflekterende oppgaver med elevene er at det kan bidra til at elevene er forberedt på hva som skal skje og derfor gi økt faglig utbytte. Vi håper det også kan bidra til at du som lærer kan dra nytte av undervisningsopplegget på Kunstsilo i din undervisning, eller bli inspirert til å anvende kunstoff som metode i tverrfaglig arbeid.

Kompetansemål:**KRLE Etter 10. trinn**

- utforske andres perspektiv og håndtere uenighet og meningsbrytning
- reflektere over eksistensielle spørsmål knyttet til det å vokse opp og leve i et mangfoldig og globalt samfunn
- identifisere og drøfte aktuelle etiske problemstillinger knyttet til menneskerettigheter, bærekraft og fattigdom

Kunst og Håndverk Etter 10. trinn

- undersøke hvordan kunst, inkludert samisk kunst, kan bidra i samfunnskritikk, og skape kunstuttrykk som belyser utfordringer i egen samtid
- reflektere kritisk over visuelle virkemidler og eksperimentere med ulike visuelle uttrykk i en skapende prosess
- fordype seg i en visuell uttrykksform og/eller en håndverksteknikk, utforske muligheter gjennom praktisk skapende arbeid og presentere valg fra idé til ferdig resultat

Norsk Etter 10. trinn

- informere, fortelle, argumentere og reflektere i ulike muntlige og skriftlige sjangre og for ulike formål tilpasset mottaker og medium
- uttrykke seg i ulike sjangre og eksperimentere med sjangre på kreative måter
- lage sammensatte tekster og begrunne valg av uttrykksformer

