

Mobiliteit in Cijfers

Tweewielers 2018 - 2019



Mobiliteit in Cijfers Tweewielers

2018 - 2019



Dit is een uitgave van:
Stichting BOVAG-RAI Mobiliteit
Postbus 74800, 1070 DM Amsterdam
Tel. 020 - 504 49 49
www.bovag.nl
www.raivereniging.nl

Voor u ligt de 2018 - 2019 uitgave 'Tweewielers' van Mobiliteit in Cijfers. Deze uitgave van Stichting BOVAG-RAI Mobiliteit brengt de Nederlandse markt voor motorfietsen, fietsen, brom- en snorfietsen nauwkeurig in kaart.

Ook treft u de ontwikkelingen aan die spelen in de ons omringende landen. Mobiliteit in Cijfers Tweewielers verschijnt, samen met Mobiliteit in Cijfers Auto's, ieder jaar.

Beide edities leveren goed onderbouwd cijfermateriaal dat onontbeerlijk is voor het maken van afgewogen beleidsbeslissingen.

Stichting BOVAG-RAI Mobiliteit
Amsterdam, oktober 2018

Disclaimer

Mobiliteit in Cijfers en Kerncijfers zijn uitingen van de Stichting BOVAG-RAI Mobiliteit. De Stichting BOVAG-RAI Mobiliteit spant zich in om de inhoud van de gedrukte uitingen en de website www.bovagrai.info jaarlijks te actualiseren. Ondanks deze zorg en aandacht is het mogelijk dat inhoud onvolledig en/of onjuist is. De op de website en in drukwerk getoonde informatie wordt aangeboden zonder enige vorm van garantie. Kopiëren, verspreiden en elk ander gebruik van deze materialen is niet toegestaan zonder schriftelijke toestemming van Stichting BOVAG-RAI Mobiliteit.

1. Fietsen Nederland

1.1	Verkoop nieuwe fietsen	5
1.2	Verkoop nieuwe fietsen naar categorie	5
1.3	Verkoop nieuwe fietsen naar categorie (in €)	5
1.4	Verkopen nieuwe fietsen naar prijsklasse (in %)	5
1.5	Plaats van aankoop nieuw aangeschafte fietsen (in %)	6
1.6	Fietsenpark (schatting)	6
1.7	Productie, in- en uitvoer van fietsen	6
1.8	Invoer van fietsen naar herkomst	7
1.9	Uitvoer van fietsen naar bestemming	7
1.10	Invoer van frames naar herkomst	7
1.11	Verhouding aantal nieuw of tweedehands verkochte fietsen (in %)	8
1.12	Percentage fietsers dat voor- en achterlicht voert (2003 - 2015)	8
1.13	Verkopen speed pedelecs	8
1.14	Park speed pedelecs per 1 januari 2018	9
1.15	Vervoersprestatie per Nederlander: fiets	9
1.16	Gemiddeld aantal fietskilometers per inwoner in een jaar, naar reismotief	10
1.17	Geregistreerde diefstal van fietsen	10
1.18	Lengte van fietspaden	10

Fietsen internationaal

1.19	Europese Unie: verkoop nieuwe fietsen, incl. elektrische fietsen	11
1.20	Europese Unie: productie fietsen	11
1.21	Europese Unie: verkoop elektrische fietsen	12

2. Brom- en snorfietsen Nederland

2.1	Verkoop nieuwe brom- en snorfietsen	13
2.2	Verkoop nieuwe bromfietsen naar merk	13
2.3	Verkoop nieuwe snorfietsen naar merk	14
2.4	Verkoop nieuwe brom- en snorfietsen naar brandstof	15
2.5	Verkoop nieuwe brom- en snorfietsen naar leeftijd van de eigenaar (in %)	15
2.6	Bromfietspark naar bouwjaar per 31 december 2016	16
2.7	Snorfietspark naar bouwjaar per 31 december 2016	17
2.8	Brom- en snorfietspark	18
2.9	Invoer van bromfietsen naar herkomst	18
2.10	Uitvoer van bromfietsen naar bestemming	18
2.11	Geregistreerde diefstal van brom- en snorfietsen	18
2.12	Aantal behaalde bromfietsrijbewijzen	18
2.13	Vervoersprestatie per Nederlander: bromfiets	19
2.14	Gemiddeld aantal brom- en snorfietskilometers per inwoner in een jaar, naar reismotief	19

Bromfietsen internationaal

2.15	Europa: verkoop nieuwe brom- en snorfietsen	20
2.16	Europa: brom- en snorfietspark	21

3. Motorfietsen Nederland

3.1	Verkoop nieuwe motorfietsen	22
3.2	Verkoop nieuwe motorfietsen naar merk	22
3.3	Verkoop nieuwe motorfietsen naar segment	22
3.4	Verkoop nieuwe motorfietsen naar cilinderinhoud	23
3.5	Verkoop nieuwe motorfietsen naar leeftijd van de eigenaar	23
3.6	Verkoop gebruikte motorfietsen	24
3.7	In- en uitvoer van motorfietsen	24
3.8	Motorfietspark 1975 - 2016	25
3.9	Motorfietspark naar bouwjaar, merk en cilinderinhoud per 31 december 2016	26
3.10	Motorfietspark naar leeftijd van de eigenaar per 31 december 2016 (in %)	27
3.11	Aantal behaalde motorfietsrijbewijzen	27
3.12	Motorrijbewijsbezit naar leeftijd	27
3.13	Geregistreerde diefstal van motorfietsen	27

Motorfietsen internationaal

3.14	België: park nieuwe motorfietsen per 31 december 2016	28
3.15	België: verkoop nieuwe motorfietsen in 2016	29
3.16	Italië: productie nieuwe motorfietsen en scooters	29
3.17	Japan: productie motorfietsen	29
3.18	Europa: verkoop nieuwe motorfietsen	30
3.19	Europa: motorfietspark	31

1.1 Verkoop nieuwe fietsen

(x 1.000)	2010	2011	2012	2013	2014	2015	2016	2017
Totaal nieuwe fietsen	1.215	1.198	1.035	1.008	1.051	983	928	957
Waarvan e-bikes	166	181	175	192	223	276	271	294

Bron: GfK, RAI Vereniging

1.2 Verkoop nieuwe fietsen naar categorie

(x 1.000)	2010	2011	2012	2013	2014	2015	2016	2017
Totaal nieuwe fietsen	1.215	1.198	1.035	1.008	1.051	983	928	957
Stadsfiets	655	638	530	507	534	410	402	399
Elektrische fiets	166	181	175	192	223	276	271	294
Kinderfiets	164	166	142	126	121	138	109	116
Hybride incl. tracking bike	118	105	81	78	71	49	54	51
Overig (incl. racefietsen, MTB/ATB, vouwfietsen)	111	109	106	106	102	111	92	97

Bron: GfK, RAI Vereniging

1.3 Verkoop nieuwe fietsen naar categorie (in €)

Waarde in Euro's incl. BTW (x 1.000)	2010	2011	2012	2013	2014	2015	2016	2017
Totaal nieuwe fietsen	884.326	879.240	749.515	797.264	886.605	899.020	936.829	976.034
Stadsfiets	358.677	345.682	270.606	272.480	301.264	222.426	229.253	224.900
Elektrische fiets	319.745	342.520	315.378	360.095	414.166	513.654	534.403	572.979
Kinderfiets	33.834	31.691	26.036	26.371	27.905	27.827	27.834	29.605
Hybride incl. tracking bike	93.934	88.794	66.835	60.935	58.990	44.932	49.232	44.584
Overig (incl. racefietsen, MTB/ATB, vouwfietsen)	78.134	70.553	70.660	77.383	84.281	90.181	96.107	103.966

Bron: GfK, RAI Vereniging

1.4 Verkopen nieuwe fietsen naar prijsklasse (in %)

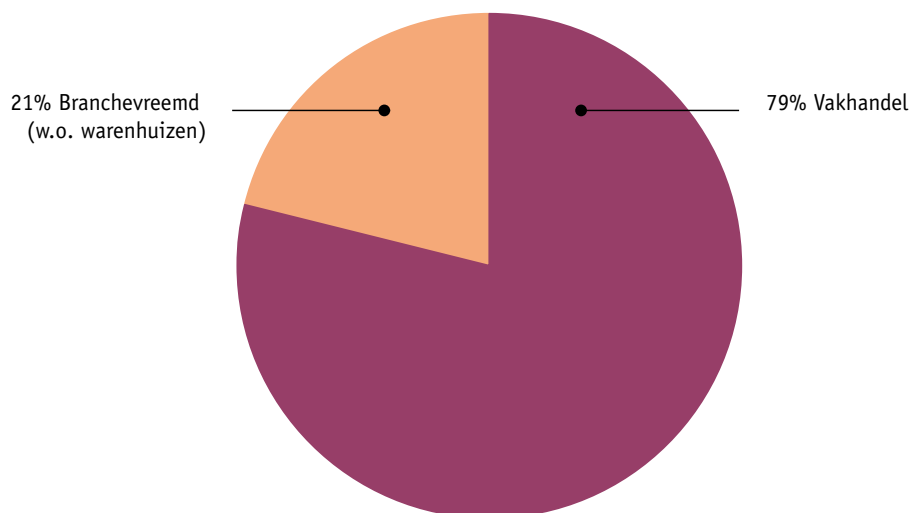
	2010	2011	2012	2013	2014	2015	2016	2017
Totaal	100	100	100	100	100	100	100	100
€ 0 t/m € 300	25	22	22	18	14	12	11	11
€ 301 t/m € 499	20	18	17	15	17	17	16	19
€ 500 t/m € 699	14	14	16	21	22	21	22	21
€ 700 t/m € 899	20	21	19	18	20	16	15	13
≥ € 900	21	25	26	30	27	33	35	36
Gem. aankoopbedrag (€)	728	734	724	791	844	914	1.010	1.020
Gem. aankoopbedrag vakhandel (€)	861	960	964	989	974	1.058	1.091	1.086

Bron: GfK, RAI Vereniging

1.5 Plaats van aankoop nieuw aangeschafte fietsen (in %)

	2010	2011	2012	2013	2014	2015	2016	2017
Totaal	100	100	100	100	100	100	100	100
Vakhandel	71	69	66	68	71	70	76	79
Branchevreemd (w.o. warenhuizen)	29	31	34	32	29	30	24	21
Via Bedrijfsfietsplan	16	14	13	12	13	-	-	-
Via Internet	10	10	8	9	15	19	26	28

Bron: GfK, RAI Vereniging



1.6 Fietsenpark (schatting)

2000	17,8 miljoen	
2005	18,0 miljoen	
2006	18,0 miljoen	
2007	18,0 miljoen	
2008	18,0 miljoen	
2009	19,0 miljoen	
2010	20,0 miljoen	
2011	20,8 miljoen	
2012	22,3 miljoen	waarvan circa 1 miljoen e-bikes
2013	22,3 miljoen	waarvan circa 1 miljoen e-bikes
2014	22,5 miljoen	waarvan circa 1,2 miljoen e-bikes
2015	22,7 miljoen	waarvan circa 1,3 miljoen e-bikes
2016	22,8 miljoen	waarvan circa 1,4 miljoen e-bikes
2017	22,8 miljoen	waarvan circa 1,8 miljoen e-bikes

Bron: GfK, BOVAG

1.7 Productie, in- en uitvoer van fietsen

(x miljoen)	2007	2008	2009	2010	2011	2012	2013	2014	2015	2016	2017
Productie	1,0	1,1	1,2	1,0	0,9	1,0	1,0	1,0	1,0	1,0	1,0
Invoer	0,7	0,9	1,1	1,7	1,8	2,0	2,0	2,0	2,1	2,5	2,4
	1,7	2,0	2,3	2,7	2,7	3,0	3,0	3,0	3,1	3,5	3,4
Uitvoer	0,6	0,9	0,9	1,2	1,1	1,6	1,2	1,4	1,5	1,5	1,5
Beschikbaar	1,1	1,1	1,4	1,5	1,6	1,4	1,8	1,6	1,6	2,0	1,9

Bron: CBS, bewerking BOVAG

1.8 Invoer van fietsen naar herkomst

2014		2015		2016		2017		
Aantal	Waarde (x 1.000 euro)	Aantal	Waarde (x 1.000 euro)	Aantal	Waarde (x 1.000 euro)	Aantal	Waarde (x 1.000 euro)	
Totaal	1.876.081	388.779	1.882.983	433.366	2.046.081	444.905	2.221.287	496.944
w.v.								
EU	1.225.602	231.281	1.325.863	263.356	1.493.287	276.572	1.634.536	336.649
Niet-EU	650.479	157.498	557.120	170.010	552.794	168.333	586.751	160.295

Invoer van elektrische fietsen naar herkomst

2014		2015		2016		2017		
Aantal	Waarde (x 1.000 euro)	Aantal	Waarde (x 1.000 euro)	Aantal	Waarde (x 1.000 euro)	Aantal	Waarde (x 1.000 euro)	
Totaal	116.524	70.818	207.650	160.324	492.515	199.258	218.273	181.248
w.v.								
EU	5.574	5.246	53.521	35.887	140.263	74.642	45.414	40.740
Niet-EU	110.950	65.572	154.129	124.437	352.252	124.616	172.859	140.508

1.9 Uitvoer van fietsen naar bestemming

2014		2015		2016		2017		
Aantal	Waarde (x 1.000 euro)	Aantal	Waarde (x 1.000 euro)	Aantal	Waarde (x 1.000 euro)	Aantal	Waarde (x 1.000 euro)	
Totaal	1.375.928	643.567	1.433.596	734.743	1.410.634	738.516	1.328.678	686.043
w.v.								
EU	1.352.392	640.246	1.423.588	731.747	1.403.754	735.620	1.322.061	682.957
Niet-EU	23.536	3.321	10.008	2.996	6.880	2.896	6.617	3.086

Uitvoer van elektrische fietsen naar bestemming

2014		2015		2016		2017		
Aantal	Waarde (x 1.000 euro)	Aantal	Waarde (x 1.000 euro)	Aantal	Waarde (x 1.000 euro)	Aantal	Waarde (x 1.000 euro)	
Totaal	32.426	53.276	43.160	60.032	99.685	149.674	165.929	223.859
w.v.								
EU	31.846	52.844	42.248	58.640	98.408	147.975	165.412	223.118
Niet-EU	580	432	912	1.392	1.277	1.699	517	741

1.10 Invoer van frames naar herkomst

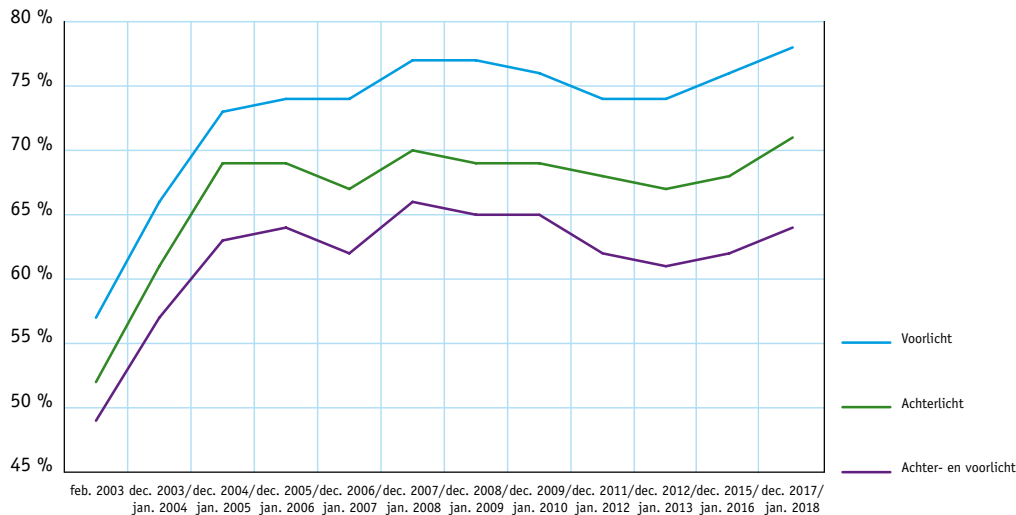
2014		2015		2016		2017		
Aantal	Waarde (x 1.000 euro)	Aantal	Waarde (x 1.000 euro)	Aantal	Waarde (x 1.000 euro)	Aantal	Waarde (x 1.000 euro)	
Totaal	1.452.918	76.305	1.078.242	94.297	796.814	83.302	951.734	98.996
w.v.								
EU	1.352.392	444	63.673	2.684	15.903	675	31.687	1.202
Niet-EU	100.526	75.861	1.014.569	91.613	780.911	82.627	920.047	97.794

1.11 Verhouding aantal nieuw of tweedehands verkochte fietsen (in %)

	2007	2008	2009	2010	2011	2012	2013	2014	2015	2016	2017
Totaal	100	100	100	100	100	100	100	100	100	100	100
Nieuw	70	69	63	62	61	60	61	58	59	63	67
Tweedehands	30	31	37	38	39	40	39	42	41	37	33

Bron: BOVAG-RAI, GfK

1.12 Percentage fietsers dat voor- en achterlicht voert (2003 - 2015)



Bron: Goudappel Coffeng

1.13 Verkopen speed pedelecs

	2013	2014	2015	2016	2017
Totaal	171	2.373	3.490	3.468	4.506
Stromer	13	211	472	715	1.864
Riese & Mueller	80	739	903	824	792
Gazelle	-	22	128	519	469
Sparta	-	1.053	1.393	665	463
Dutch ID	-	-	12	42	130
Accell	-	-	79	126	124
Winora-Staiger GmbH	6	41	25	54	99
Diamant	-	2	44	32	90
Kalkhoff	4	65	119	104	79
Klever	-	-	7	23	79
ZEG	33	56	33	52	63
Specialized	32	103	65	81	59
Flyer	-	-	2	21	48
Cannondale	-	-	30	64	45
Grace	-	12	5	9	22
Cube Bikes	1	-	-	5	15
Stevens	-	22	58	52	14
Trek	-	1	66	22	14
Overige merken	2	46	49	58	37

Bron: RDC, RAI Vereniging

1.14 Park speed pedelecs per 1 januari 2018

	2015	2016	2017	2018
Totaal	2.819	6.179	9.485	14.169
Sparta	1.187	2.528	3.148	3.946
Riese & Mueller	818	1.702	2.508	3.243
Stromer	223	676	1.379	3.201
Gazelle	23	145	655	1.134
Accell	-	79	204	324
Kalkhoff	74	188	265	305
Specialized	158	210	274	304
ZEG	97	133	184	247
Winora-Staiger	48	72	126	223
Dutch ID	-	12	54	180
Diamant	2	42	73	166
Stevens	22	80	130	144
Cannondale	-	28	91	135
Hercules	116	108	103	128
Klever	-	8	31	110
Victoria	28	57	77	97
Trek	1	66	85	96
Flyer	-	6	29	77
Focus	15	27	31	35
BH	5	8	21	29
Cube Bikes	1	-	5	20
M1-Sporttechnik	-	-	2	12
Moustache Bikes	1	2	5	6
Hero Eco	-	2	4	5
Swiss-Urbanbikes	-	-	1	2

Bron: RDC, RAI Vereniging

1.15 Vervoersprestatie per Nederlander: fiets

Jaar	Aantal km (x 1 mln)	Aantal inwoners	Aantal km/ per jaar/per inw	Aantal km/ per inw/per dag
1991	1.330	15.010.000	886	2,43
1992	1.330	15.129.000	879	2,41
1993	1.300	15.239.000	853	2,34
1994	1.340	15.342.000	873	2,39
1995	1.436	15.424.000	931	2,55
1996	1.352	15.494.000	872	2,39
1997	1.466	15.567.000	942	2,58
1998	1.366	15.654.000	872	2,39
1999	1.381	15.760.000	876	2,40
2000	1.372	15.864.000	865	2,37
2001	1.365	15.987.000	854	2,34
2002	1.300	16.193.000	803	2,20
2003	1.388	16.258.000	854	2,34
2004	1.439	16.292.000	883	2,42
2005	1.494	16.306.000	916	2,51
2006	1.473	16.334.000	902	2,47
2007	1.487	16.358.000	909	2,49
2008	1.444	16.485.787	876	2,40
2009	1.585	16.574.989	956	2,62
2010	1.441	16.655.799	865	2,37
2011	1.501	16.730.349	897	2,57
2012	1.480	16.779.719	882	2,52
2013	1.517	16.827.775	902	2,47
2014	1.632	16.829.289	970	2,79
2015	1.501	16.900.726	888	2,55
2016	1.462	16.979.120	861	2,47
2017	1.442	17.081.507	844	2,43

Bron: CBS, bewerking BOVAG

1.16 Gemiddeld aantal fietskilometers per inwoner in een jaar, naar reismotief

	2010	2011	2012	2013	2014	2015	2016	2017
Totaal	823	893	879	861	970	888	861	844
Van en naar werkadres	178	189	183	180	197	188	190	196
Sport, hobby, horecabezoek	170	193	177	181	197	196	190	184
Volgen onderwijs/cursus en kinderopvang	148	151	153	144	165	156	163	145
Winkelen, boodschappen doen	119	120	125	118	133	122	114	116
Toeren/wandelen	71	92	87	82	116	82	78	82
Visite/logeren	73	78	88	89	96	89	78	72
Diensten/verzorging	18	18	19	20	23	20	16	18
Zakelijk bezoek in werksfeer	7	7	6	5	6	6	4	4
Overige reismotieven	39	45	41	42	37	29	28	27

Bron: CBS, bewerking BOVAG

1.17 Geregistreeerde diefstal van fietsen

	2011	2012	2013	2014	2015	2016	2017
Totaal	104.690	105.544	106.568	110.202	106.639	96.507	78.962

Bron: Stichting Aanpak Voertuigcriminaliteit

1.18 Lengte van fietspaden

Totaal Nederland	36.900
Groningen	1.300
Friesland	2.350
Drenthe	2.100
Overijssel	2.850
Flevoland	2.500
Noord-Holland	5.350
Zuid-Holland	5.500
Utrecht	1.900
Noord-Brabant	5.000
Gelderland	5.150
Limburg	2.000
Zeeland	900

Bron: Fietsersbond Routeplanner

1.19 Europese Unie: verkoop nieuwe fietsen, incl. elektrische fietsen

(x 1.000)	2008	2009	2010	2011	2012	2013	2014	2015	2016	2017
Totaal	20.396	19.110	19.418	20.039	20.008	19.780	20.236	20.753	19.606	-
Duitsland	4.320	3.850	4.010	4.050	3.966	3.800	4.100	4.350	4.050	3.850
Groot-Brittannië	3.311	3.400	3.640	3.580	3.600	3.350	3.630	3.514	3.050	2.914
Frankrijk	3.417	3.132	3.031	3.200	2.835	2.785	2.978	2.996	3.035	2.783
Italië	1.780	1.930	1.770	1.750	1.606	1.594	1.696	1.654	1.679	1.688
Polen	684	560	582	610	992	1.050	1.094	1.190	1.200	n.b.
Spanje	900	750	800	780	1.098	1.034	1.089	1.104	1.115	1.116
Nederland	1.388	1.281	1.213	1.171	1.035	1.008	1.051	988	931	961
Zweden	500	500	470	520	525	527	584	598	576	n.b.
België	530	500	500	468	450	482	567	461	540	n.b.
Denemarken	544	534	520	550	550	444	470	500	456	n.b.
Roemenië	110	120	300	375	380	361	370	400	410	n.b.
Oostenrijk	465	465	460	405	410	382	401	390	397	n.b.
Tsjechië	330	320	300	345	350	333	333	380	350	n.b.
Portugal	350	300	330	320	350	333	340	360	350	n.b.
Finland	370	320	300	330	330	303	300	300	300	n.b.
Slowenië	90	90	80	250	250	238	240	240	240	n.b.
Hongarije	300	260	251	240	232	207	44	216	221	n.b.
Griekenland	220	200	220	325	320	304	199	185	166	n.b.
Litouwen	50	60	80	115	115	293	50	258	113	n.b.
Kroatië	0	0	0	0	0	333	333	333	94	n.b.
Ierland	210	70	80	95	95	90	91	91	80	n.b.
Bulgarije	150	180	56	103	62	95	82	62	79	77
Estland	30	25	35	65	65	62	62	62	60	n.b.
Slowakije	250	200	315	300	300	285	38	38	40	n.b.
Letland	52	30	30	35	35	33	40	40	30	n.b.
Cyprus	30	20	30	35	35	33	33	22	22	n.b.
Malta	10	8	10	12	12	11	11	11	11	n.b.
Luxemburg	5	5	5	10	10	10	10	10	10	n.b.

Bron: Conebi

1.20 Europese Unie: productie fietsen

(x 1.000)	2008	2009	2010	2011	2012	2013	2014	2015	2016	2017
Totaal	13.154	11.823	11.997	11.440	10.637	10.511	11.085	12.107	12.666	-
Italië	2.370	2.590	2.489	2.310	2.195	2.671	2.729	2.344	2.339	n.b.
Duitsland	2.380	2.250	2.224	2.288	2.211	2.162	2.139	2.186	1.971	1.733
Portugal	1.129	850	850	782	780	741	720	1.904	1.904	n.b.
Polen	1.057	900	958	892	1.076	950	991	1.210	1.150	n.b.
Bulgarije	400	400	432	642	837	749	950	940	948	794
Roemenië	500	450	500	422	450	473	820	900	900	n.b.
Nederland	1.110	1.200	971	882	900*	n.b.	n.b.	n.b.	775	n.b.
Frankrijk	1.100	733	845	900	850	630	630	720	720	n.b.
Hongarije	562	500	533	387	391	367	370	398	402	n.b.
Spanje	400	220	300	275	370	375	356	355	351	370
Tsjechië	600	450	435	361	350	333	333	350	350	n.b.
Slowakije	300	320	400	306	220	209	210	21	200	n.b.
Oostenrijk	150	195	167	150	142	137	138	158	153	n.b.
Litouwen	500	264	350	326	340	294	323	258	114	n.b.
Griekenland	150	150	145	133	130	124	108	103	112	n.b.
Zweden	120	110	120	129	115	109	83	86	83	n.b.
Groot-Brittannië	20	20	48	40	40	50	52	53	83	90
België	167	120	130	109	105	98	99	82	75	n.b.
Finland	28	15	15	31	30	34	34	34	30	n.b.
Slovenië	5	3	5	5	5	5	0	5	4	n.b.
Denemarken	106	83	80	70	0	0	0	0	3	n.b.

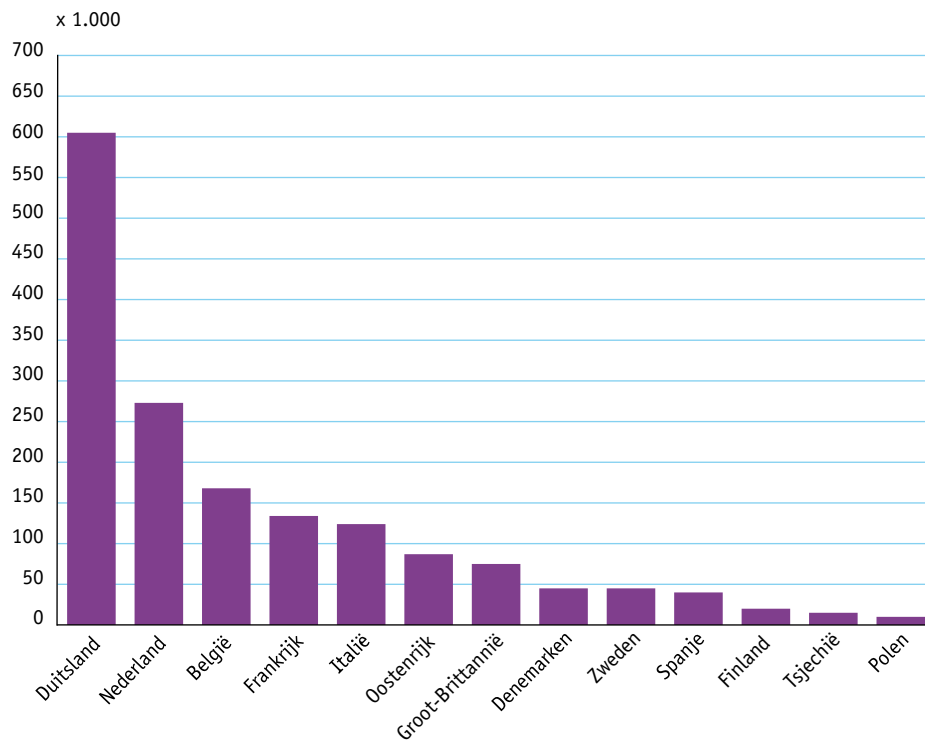
* Schatting

Bron: Conebi

1.21 Europese Unie: verkoop elektrische fietsen

x 1.000	2014	2015	2016
Totaal	1.140	1.358	1.667
Duitsland	480	535	605
Nederland	223	276	273
België	130	141	168
Frankrijk	78	102	134
Italië	51	56	124
Oostenrijk	50	77	87
Groot-Brittannië	50	40	75
Denemarken	20	50	45
Zweden	18	30	45
Spanje	18	25	40
Finland	15	15	20
Tsjechië	-	1	15
Polen	4	4	10
Litouwen	-	-	4
Ierland	-	-	3
Luxemburg	-	1	3
Portugal	1	1	3
Estland	-	-	2
Griekenland	1	1	2
Hongarije	1	1	2
Roemenië	-	1	2
Slowakije	-	-	2
Kroatië	-	-	1
Letland	-	-	1
Slovenië	-	-	1
Cyprus	-	1	1
Malta	-	-	1
Bulgarije	-	-	-

2016

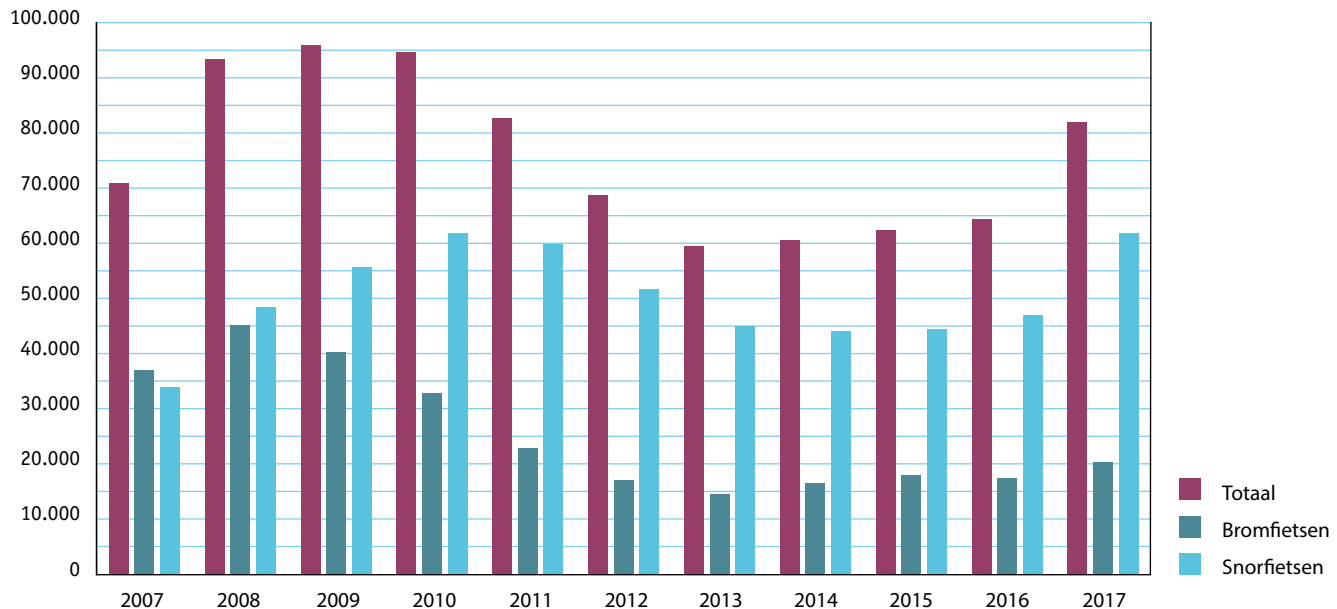


Weergegeven zijn landen met een verkoop vanaf 10.000 stuks.

Bron: Conebi

2.1 Verkoop nieuwe brom- en snorfietsen

	2007	2008	2009	2010	2011	2012	2013	2014	2015	2016	2017
Totaal	70.847	93.433	95.834	94.606	82.561	68.671	59.425	60.487	62.405	64.394	81.981
Bromfietsen	37.016	45.040	40.289	32.741	22.801	17.051	14.409	16.481	17.960	17.432	20.220
Snorfietsen	33.831	48.393	55.545	61.865	59.760	51.620	45.016	44.006	44.445	46.962	61.761



Aantallen zijn exclusief speed pedelecs.

Bron: RDC, RAI Vereniging

2.2 Verkoop nieuwe bromfietsen naar merk

	2007	2008	2009	2010	2011	2012	2013	2014	2015	2016	2017
Totaal	37.016	45.040	40.289	32.741	22.801	17.051	14.409	16.481	17.960	17.432	20.220
SYM	2.692	4.813	4.834	4.199	2.622	2.000	2.001	2.435	2.728	2.873	3.754
Piaggio	5.530	6.557	7.428	6.387	4.565	3.186	2.700	2.899	3.749	3.409	3.699
Kymco	4.805	6.265	5.321	4.546	3.238	2.954	2.707	3.259	3.528	3.023	2.981
Peugeot	4.587	5.550	3.641	2.750	2.310	1.657	1.169	1.231	1.166	1.096	1.305
AGM	27	71	628	648	385	573	701	1.103	1.288	1.254	935
La Souris	-	-	-	-	-	52	141	254	384	470	859
BTC	-	-	-	14	117	85	64	156	602	751	833
Yamaha	3.707	4.299	4.402	2.978	1.913	1.292	1.029	1.057	939	898	749
Turbho	-	-	-	-	111	229	285	406	331	497	696
Longjia	6	44	23	10	1	2	12	16	12	147	550
Znen	193	452	771	765	740	625	459	686	437	234	301
Hanway	-	-	-	1	-	-	-	2	8	80	219
Honda	206	178	134	114	88	364	463	378	224	186	218
IVA	-	-	-	104	49	109	226	235	223	247	203
Orion	-	94	155	92	36	18	29	42	48	67	188
Aprillia	1.761	1.703	1.353	883	462	242	174	131	140	198	175
Derbi	1.182	1.366	1.102	647	415	176	127	117	170	172	174
E-Max	-	-	-	4	10	12	9	3	28	116	148
Berini	-	1	51	241	161	172	141	121	122	121	123
Riya	10	-	-	-	-	6	23	25	57	127	101
Gilera	678	603	438	301	207	123	96	49	51	65	56
Tomos	797	824	644	520	380	225	109	73	73	50	42
Hanglong	-	12	15	14	14	23	22	136	137	94	20
EGN	-	-	-	-	-	-	-	-	-	56	14
Overig	10.835	12.208	9.349	7.523	4.977	2.926	1.722	1.667	1.515	1.201	1.877

Aantallen zijn exclusief speed pedelecs.

Bron: RDC, RAI Vereniging

2.3 Verkoop nieuwe snorfietsen naar merk

	2008	2009	2010	2011	2012	2013	2014	2015	2016	2017
Totaal	48.393	55.545	61.865	59.760	51.620	45.016	44.006	44.445	46.962	61.761
Piaggio	8.030	11.007	12.479	14.814	12.821	12.414	11.331	12.596	14.455	17.624
SYM	6.210	7.808	8.237	7.148	6.693	5.831	5.857	5.292	4.904	8.025
BTC	-	-	31	412	334	210	507	2.467	4.191	5.654
La Souris	-	-	-	-	235	761	1.135	1.563	1.921	4.361
AGM	121	2.066	2.514	2.311	2.554	3.355	3.773	3.354	3.649	4.293
Turbho	-	-	-	672	1.344	1.792	2.007	1.654	2.590	4.044
Kymco	3.789	4.600	4.447	3.730	3.888	3.355	3.614	4.023	3.346	3.409
Peugeot	6.788	4.353	3.931	4.653	3.788	3.098	2.775	2.610	2.439	3.363
Senzo	-	-	-	-	-	-	16	676	1.175	1.594
IVA	-	11	569	921	988	1.264	1.250	1.019	1.118	1.251
Riya	-	-	-	-	43	102	228	287	785	1.156
Berini	-	72	205	481	601	590	594	662	664	1.048
Znen	1.671	3.445	4.323	3.421	2.976	2.929	3.678	1.667	717	921
Killerbee	139	581	878	616	411	430	344	417	364	505
Tomos	5.946	5.503	4.089	2.922	2.028	1.156	989	1.092	1.029	492
Capri	-	-	-	151	88	89	142	159	215	347
Yamaha	778	586	457	280	571	484	444	424	379	329
Bye Bike	-	-	-	-	-	-	-	-	99	217
TYM	-	-	-	-	-	-	-	-	324	195
Emco	-	-	-	59	77	216	130	120	180	155
Ugbest	-	-	-	-	1	2	1	10	58	147
Nimoto	-	-	-	50	325	308	482	518	196	134
Neco	-	-	-	20	34	26	15	60	116	103
Ebretti	82	127	306	192	214	149	35	42	50	100
Gerray	-	-	-	-	-	-	40	97	83	98
Yamasaki	-	-	-	54	35	31	107	70	39	92
NIU	-	-	-	-	-	-	-	-	-	89
SXT	-	-	-	-	-	-	-	8	55	70
Scomadi	-	-	-	-	-	-	-	-	-	65
Santini	-	275	893	702	393	334	196	128	80	53
Razzo	-	-	-	2	11	11	203	369	203	52
Overig	14.839	15.111	18.506	16.149	11.167	6.079	4.113	3.061	1.538	1.775

Aantallen zijn exclusief speed pedelecs.

Bron: RDC, RAI Vereniging

2.4 Verkoop nieuwe brom- en snorfietsen naar brandstof

Bromfietsen											
	2007	2008	2009	2010	2011	2012	2013	2014	2015	2016	2017
Totaal	36.656	44.919	40.222	32.679	22.690	17.017	14.361	16.428	17.906	17.307	20.220
Benzine	36.430	44.588	39.724	32.209	22.113	16.546	13.948	15.927	17.517	16.984	19.475
LPG	-	1	6	4	3	3	1	-	1	1	3
Hybride	-	3	5	1	13	1	-	4	1	-	1
Full EV	226	327	487	465	561	467	412	497	387	322	741

Bron: RDC, RAI Vereniging

Snorfietsen											
	2007	2008	2009	2010	2011	2012	2013	2014	2015	2016	2017
Totaal	33.735	48.424	55.548	61.863	59.745	51.667	45.049	44.249	44.609	47.054	61.761
Benzine	33.194	46.854	52.939	58.190	55.644	47.884	42.587	42.055	42.794	45.761	59.972
Diesel	-	-	-	-	-	-	-	-	-	1	2
Hybride	-	-	-	-	-	-	-	-	5	3	1
Full EV	541	1.570	2.607	3.673	4.101	3.783	2.462	2.194	1.810	1.289	1.786
LNG	-	-	2	-	-	-	-	-	-	-	-

Bron: RDC, RAI Vereniging

2.5 Verkoop nieuwe brom- en snorfietsen naar leeftijd van de eigenaar (in %)

Bromfietsen											
	2007	2008	2009	2010	2011	2012	2013	2014	2015	2016	2017
Totaal	100	100	100	100	100	100	100	100	100	100	100
tot 18 jaar	20,0	21,4	24,0	18,7	12,9	8,3	6,0	5,9	6,7	7,0	6,0
18-25 jaar	8,7	9,5	10,1	10,1	10,7	10,1	9,1	9,1	8,8	10,4	11,3
26-35 jaar	12,6	11,7	10,2	10,9	12,1	13,0	12,3	11,2	10,6	11,4	11,8
36-45 jaar	23,0	22,3	20,2	20,1	20,7	20,4	20,5	18,8	16,6	15,6	13,0
46-55 jaar	20,3	21,5	22,4	23,0	24,7	26,4	28,5	27,9	25,8	26,3	23,0
56-65 jaar	7,0	6,9	7,2	8,2	9,6	10,8	11,9	13,1	13,1	12,7	11,0
> 65 jaar	2,4	2,2	2,2	2,4	3,2	3,4	4,1	4,1	4,4	4,3	4,0
Onbekend	6,0	4,5	3,8	6,7	6,2	7,8	7,6	9,9	14,1	12,4	20,0

Bron: RDC, RAI Vereniging

Snorfietsen											
	2007	2008	2009	2010	2011	2012	2013	2014	2015	2016	2017
Totaal	100	100	100	100	100	100	100	100	100	100	100
tot 18 jaar	3,9	4,8	6,0	4,9	3,8	3,1	2,4	2,9	4,2	5,0	3,8
18-25 jaar	6,3	8,5	9,7	10,4	12,3	11,5	11,2	11,8	14,0	15,5	13,9
26-35 jaar	12,2	12,4	11,5	12,0	12,7	13,0	12,6	13,1	12,8	13,5	12,9
36-45 jaar	22,4	22,4	21,4	20,7	19,5	19,7	19,1	18,5	16,8	15,6	13,5
46-55 jaar	22,3	22,5	22,4	22,6	22,8	23,7	26,1	25,5	24,7	25,0	22,4
56-65 jaar	16,8	15,7	15,6	15,9	15,3	15,0	15,3	14,6	14,1	13,1	11,5
> 65 jaar	10,6	8,4	8,6	8,2	8,4	8,7	8,7	9,1	8,6	8,4	6,3
Onbekend	5,6	5,3	4,8	5,2	5,1	5,2	4,9	4,5	4,8	4,0	15,7

Bron: RDC, RAI Vereniging

2.6 Bromfietspark naar bouwjaar per 1 januari 2018

	<2007	2007	2008	2009	2010	2011	2012	2013	2014	2015	2016	2017	Totaal
Totaal	207.262	22.473	30.017	28.964	25.472	18.604	14.702	12.929	15.080	16.935	16.813	20.086	429.337
Piaggio	17.961	3.913	4.709	5.288	4.822	3.725	2.763	2.447	2.673	3.558	3.276	3.663	58.798
Peugeot	31.118	2.732	3.692	2.651	2.160	1.913	1.436	1.081	1.171	1.137	1.084	1.293	51.468
Kymco	8.482	3.332	4.754	4.185	3.792	2.775	2.614	2.432	3.041	3.407	2.959	2.962	44.735
Yamaha	23.654	2.184	2.770	3.127	2.385	1.602	1.175	944	997	911	894	745	41.388
SYM	2.055	2.060	3.902	4.154	3.793	2.385	1.846	1.879	2.295	2.636	2.831	3.741	33.577
Aprilia	15.766	1.074	1.107	911	657	364	203	163	123	130	194	175	20.867
Puch	19.350	-	3	-	-	1	-	-	2	-	-	-	19.356
Honda	16.732	191	183	134	111	81	367	465	389	226	191	227	19.297
Tomos	9.284	504	601	460	415	316	196	97	71	71	48	42	12.105
Zundapp	10.296	2	2	2	2	-	1	1	2	-	1	-	10.309
Kreidler	8.340	-	5	13	93	86	38	17	10	5	2	3	8.612
Gilera	6.923	338	304	232	188	148	97	77	45	47	63	56	8.518
Derbi	2.632	888	1.044	917	556	374	162	123	117	168	175	168	7.324
AGM	-	10	31	428	482	315	468	577	915	1.110	1.198	925	6.459
Baotian	705	884	759	615	631	371	170	99	56	34	17	12	4.353
Znen	-	78	222	444	458	481	416	399	621	413	228	298	4.058
Vespa	3.915	2	-	1	1	1	-	1	-	-	-	-	3.921
Mlaguti	2.354	178	227	385	245	184	53	27	11	8	6	13	3.691
Beta	1.839	204	203	218	139	87	58	45	34	28	16	76	2.947
TGB	1.633	351	322	171	152	104	59	58	30	27	20	16	2.943
Sparta	2.640	-	-	-	-	-	-	-	1	-	-	-	2.641
BTC	-	-	-	-	11	94	66	47	133	565	725	832	2.473
Turbho	-	-	-	-	-	91	190	259	390	314	475	692	2.411
Keeway	137	539	702	519	257	96	50	37	23	21	10	4	2.395
Suzuki	2.277	-	1	1	1	-	-	-	1	-	-	-	2.281
Rieju	998	192	306	239	133	72	44	23	33	20	32	43	2.135
La Souris	-	-	-	-	-	-	47	118	227	361	455	859	2.067
Hyosung	1.898	-	-	-	1	-	-	-	-	-	-	-	1.899
CPI	1.020	338	320	90	32	29	17	12	8	21	2	5	1.894
Fosti	-	39	343	416	442	318	119	74	7	3	2	1	1.764
YiYing	125	267	243	296	218	170	136	51	67	55	21	15	1.664
Benzhou	14	260	295	277	180	174	171	79	71	41	9	6	1.577
Berini	493	-	1	34	175	133	137	119	108	113	116	122	1.551
Sky Team	240	142	250	210	140	88	100	47	63	70	42	32	1.424
IVA	-	-	-	-	85	41	99	193	216	215	241	189	1.279
Batavus	1.161	-	-	-	-	-	-	-	-	-	1	-	1.162
Motorhispania	757	91	27	14	22	5	12	3	2	4	2	2	941
Generic	197	119	180	146	84	66	50	25	23	16	10	12	928
Senzo	-	-	-	-	-	-	-	-	4	123	299	377	803
Qingqi	72	22	612	33	34	12	5	1	1	-	1	2	795
Jincheng	745	22	7	5	2	1	-	-	1	1	1	-	785
Longjia	-	3	24	13	4	1	1	8	11	12	140	549	766
Santini	-	-	-	86	271	169	70	55	36	23	14	10	734
Italjet	690	-	-	-	-	-	-	-	-	-	-	-	690
NSU	626	-	-	-	-	-	-	-	-	-	-	-	626
Orion	-	-	43	94	61	25	14	23	38	43	61	188	590
Rover Bikes	-	-	123	200	96	64	43	18	8	4	9	3	568
Zhonggyu	451	10	14	22	19	24	9	2	2	-	-	2	555
Benelli	485	-	7	16	11	7	2	2	2	3	1	1	537
Killerbee	-	-	14	57	120	97	38	39	36	48	40	47	536
Overige	9.197	1.504	1.665	1.860	1.991	1.514	1.160	762	965	943	901	1.678	24.140

Vermeld zijn merken vanaf 500 stuks.

Bron: RDC, RAI Vereniging

2.7 Snorfietspark naar bouwjaar per 1 januari 2018

	<2007	2007	2008	2009	2010	2011	2012	2013	2014	2015	2016	2017	Totaal
Totaal	181.231	26.452	38.770	46.638	53.794	52.617	46.546	41.437	41.611	42.549	45.653	61.065	678.363
Piaggio	12.885	4.468	6.205	8.517	9.898	11.888	10.767	10.741	10.157	11.490	13.666	17.287	127.969
Peugeot	43.086	4.113	5.574	3.805	3.585	4.388	3.622	2.988	2.714	2.577	2.421	3.361	82.234
Tomos	50.234	5.178	4.800	4.697	3.641	2.663	1.882	1.111	953	1.068	1.015	492	77.734
SYM	2.567	3.174	5.672	7.289	7.792	6.822	6.441	5.599	5.687	5.212	4.854	8.021	69.130
Kymco	4.322	2.713	3.365	4.246	4.168	3.529	3.706	3.216	3.459	3.882	3.263	3.366	43.235
AGM	-	13	71	1.784	2.256	2.083	2.332	3.167	3.617	3.230	3.590	4.286	26.429
Znen	-	146	1.209	2.798	3.772	3.034	2.700	2.715	3.488	1.613	697	915	23.087
Gilera	18.692	5	2	1	2	1	2	1	-	-	1	-	18.707
Turbho	-	-	-	-	-	600	1.242	1.672	1.909	1.612	2.543	4.023	13.601
BTC	-	-	-	-	26	340	293	193	476	2.390	4.080	5.619	13.417
Fosti	-	203	2.126	2.771	2.998	2.079	766	434	61	28	28	19	11.513
Yamaha	5.680	494	648	519	409	261	557	474	438	420	379	328	10.607
Puch	9.834	-	-	1	1	-	-	-	1	-	-	-	9.837
La Souris	-	-	-	-	-	-	209	718	1.058	1.469	1.866	4.354	9.674
IVA	-	-	-	11	497	859	891	1.177	1.185	996	1.099	1.083	7.798
Vespa	7.587	-	2	2	1	-	1	-	-	-	-	1	7.594
Benzhou	-	531	776	834	746	1.416	909	556	488	138	52	37	6.483
Baotian	631	1.108	1.328	933	1.129	681	289	94	42	40	24	21	6.320
Sparta	4.725	-	1	-	-	-	-	-	219	154	73	57	5.229
Saxonette	5.002	2	1	-	-	-	-	-	-	-	-	-	5.005
Berini	123	-	-	60	188	411	532	548	543	634	644	1.046	4.729
TGB	3.353	292	323	172	122	82	47	32	26	20	13	13	4.495
Killerbee	-	-	115	519	809	553	376	398	326	403	359	503	4.361
Yiying	-	114	291	384	806	625	676	382	371	264	60	34	4.007
SENZO	-	-	-	-	-	-	-	-	14	646	1.151	1.580	3.391
Senzo	-	812	1.555	623	31	16	10	3	5	4	7	3	3.069
VOM	-	-	-	-	380	925	969	285	105	141	105	5	2.915
Santini	-	-	-	202	768	607	341	305	182	122	79	53	2.659
Sachs Bike	-	-	-	449	783	820	363	145	50	14	7	6	2.637
Aprillia	477	260	590	500	298	222	113	95	29	7	2	9	2.602
Riya	-	-	-	-	-	-	34	90	213	271	773	1.149	2.530
Black'n Roll	161	547	555	352	279	186	56	14	86	130	89	12	2.467
Keeway	77	486	535	351	306	140	84	47	30	17	5	4	2.082
Nimito	-	-	-	-	-	47	306	290	465	516	192	134	1.950
Rover Bikes	-	-	307	485	382	266	131	69	12	14	34	17	1.717
Solex	1.685	-	2	-	-	1	-	-	-	-	-	-	1.688
Derbi	821	1	-	108	192	147	127	180	51	7	5	1	1.640
CPI	1.119	194	161	44	29	14	15	8	8	13	3	4	1.612
Viraggio	-	-	17	566	311	277	120	89	22	4	4	4	1.414
Lintex	-	-	-	4	768	368	95	67	13	6	1	4	1.326
Velosolex	1.324	-	1	-	-	-	-	-	-	-	-	-	1.325
Motorman	-	601	442	153	16	11	2	9	-	-	-	3	1.237
Ebretti	-	-	52	106	263	163	205	140	35	38	49	100	1.151
Capri	-	-	-	-	-	123	82	84	131	147	211	344	1.122
Evader	2	45	94	198	188	282	139	55	30	13	3	9	1.058
Luuko	-	-	-	26	171	323	151	294	44	13	4	2	1.028
Malaguti	15	-	1	231	370	321	69	10	4	3	-	-	1.024
Tisong	-	23	79	181	253	317	98	23	16	9	4	4	1.007
Edwards	-	-	-	5	546	315	101	16	9	9	4	-	1.005
Modena	-	-	150	270	241	166	95	46	11	5	1	-	985
Honda	692	21	18	27	12	22	45	67	33	3	10	16	966
Qwic	-	-	-	115	204	198	101	110	99	120	4	1	952
Emco	-	-	-	-	-	54	72	204	124	121	180	154	909
Huatian	-	-	4	144	116	200	94	113	141	67	20	8	907
Overige	6.137	908	1.698	2.155	4.041	3.771	4.288	2.363	2.431	2.449	1.979	2.573	34.792

Vermeld zijn merken vanaf 900 stuks.

Bron: RDC, RAI Vereniging

2.8 Brom- en snorfietspark

Per 1 januari	Bromfietspark	Snorfietspark	Totaal
2007	403.506	308.306	711.812
2008	445.140	347.134	792.274
2009	486.940	394.084	881.024
2010	545.058	444.261	989.319
2011	569.035	498.702	1.067.737
2012	562.293	559.680	1.121.973
2013	557.484	575.573	1.133.057
2014	521.222	604.697	1.125.919
2015	447.200	573.012	1.020.212
2016	444.652	603.086	1.047.738
2017	441.360	635.083	1.076.443
2018	429.337	678.363	1.107.700

Aantallen zijn exclusief speed pedelecs. Bron: RDC, RAI Vereniging

2.9 Invoer van bromfietsen naar herkomst

	2014		2015		2016		2017	
	Aantal	Waarde (x 1.000 euro)	Aantal	Waarde (x 1.000 euro)	Aantal	Waarde (x 1.000 euro)	Aantal	Waarde (x 1.000 euro)
Totaal	73.584	57.981	74.253	54.025	69.013	54.570	67.913	52.538
w.v.								
EU	20.278	40.657	37.798	35.495	32.462	31.528	46.175	30.626
Niet-EU	53.306	17.324	36.455	18.530	36.551	23.042	21.738	21.912

Bron: CBS, bewerking BOVAG

2.10 Uitvoer van bromfietsen naar bestemming

	2014		2015		2016		2017	
	Aantal	Waarde (x 1.000 euro)	Aantal	Waarde (x 1.000 euro)	Aantal	Waarde (x 1.000 euro)	Aantal	Waarde (x 1.000 euro)
Totaal	18.527	5.416	16.852	11.343	10.577	10.696	13.220	10.689
w.v.								
EU	15.414	3.674	14.172	8.639	8.365	8.512	11.636	8.862
Niet-EU	3.113	1.742	2.680	2.704	2.212	2.184	1.584	1.827

Bron: CBS, bewerking BOVAG

2.11 Geregistreerde diefstal van brom- en snorfietsen

	2008	2009	2010	2011	2012	2013	2014	2015	2016	2017
Totaal	11.687	13.276	14.984	16.869	16.183	14.487	14.693	14.504	12.698	11.383

Bron: Stichting Aanpak Voertuigcriminaliteit (AVc)

2.12 Aantal behaalde bromfietsrijbewijzen

	2007	2008	2009	Theorie 2010*	Praktijk 2010*	2011	2012	2013	2014	2015	2016	2017
Totaal	57.775	66.732	83.425	41.697	40.118	31.318	23.023	23.031	23.592	24.405	24.957	25.327

*Vanaf 1-03-2010 praktijkexamen bromfiets ingevoerd.

Bron: CBR

2.13 Vervoersprestatie per Nederlander: bromfiets

Jaar	Aantal km (x 1 mln)	Aantal inwoners	Aantal km/ per jaar/per inw	Aantal km/ per inw/per dag
1991	1.000	15.010.000	67	0,18
1992	1.000	15.129.000	66	0,18
1993	1.100	15.239.000	72	0,20
1994	1.000	15.342.000	65	0,18
1995	1.070	15.424.000	69	0,19
1996	1.075	15.494.000	69	0,19
1997	1.080	15.567.000	69	0,19
1998	1.000	15.654.000	64	0,18
1999	1.150	15.760.000	73	0,20
2000	1.000	15.864.000	63	0,17
2001	934	15.987.000	58	0,16
2002	900	16.193.000	56	0,15
2003	894	16.258.000	55	0,15
2004	892	16.292.000	55	0,15
2005	1.007	16.306.000	62	0,17
2006	1.014	16.334.000	62	0,17
2007	896	16.358.000	55	0,15
2008	903	16.485.787	55	0,15
2009	968	16.574.989	58	0,16
2010	1.094	16.655.799	66	0,18
2011	1.282	16.730.349	77	0,21
2012	1.041	16.779.719	62	0,17
2013	1.099	16.827.775	65	0,18
2014	1.229	16.829.289	73	0,21
2015	1.065	16.900.726	63	0,18
2016	1.070	16.979.120	63	0,18
2017	939	17.081.507	55	0,16

Bron: CBS, bewerking BOVAG

2.14 Gemiddeld aantal brom- en snorfietskilometers per inwoner in een jaar, naar reismotief

	2010	2011	2012	2013	2014	2015	2016	2017
Totaal	62	72	61	63	73	63	63	55
Van en naar werkadres	23	32	25	28	26	26	30	21
Sport, hobby, horecabezoek	10	11	8	7	8	9	9	7
Winkelen, boodschappen doen	6	6	6	5	11	6	5	5
Visite/logeren	10	8	8	8	10	6	8	8
Overige reismotieven	13	15	14	15	18	16	11	14

Bron: CBS, bewerking BOVAG

2.15 Europa: verkoop nieuwe brom- en snorfietsen

	2007	2008	2009	2010	2011	2012	2013	2014	2015	2016	2017
Totaal Europa	939.911	916.988	763.351	657.762	592.331	497.208	396.182	354.044	339.669	327.786	399.426
België	21.434	19.620	16.982	13.702	12.125	10.386	8.824	10.936	12.384	10.599	18.761
Bulgarije	-	-	-	-	-	222	227	-	-	-	-
Cyprus	1.747	1.731	1.416	457	447	264	207	-	-	-	-
Denemarken	4.518	3.670	17.509	16.546	12.114	10.812	8.161	7.609	6.893	5.990	12.418
Duitsland	94.215	79.560	74.770	64.938	57.367	50.590	41.360	34.203	32.638	30.109	33.254
Estland	6.121	5.707	-	-	-	-	-	-	666	603	588
Finland	27.448	25.255	20.317	17.897	17.260	12.547	8.260	7.238	7.004	5.166	6.893
Frankrijk	209.451	190.315	155.894	145.240	147.102	127.201	106.054	98.178	89.646	89.732	107.322
Griekenland	21.899	25.010	20.387	18.858	17.257	13.276	8.614	-	7.504	6.636	4.517
Hongarije	-	-	-	-	-	-	-	-	-	-	6
Ierland	641	549	236	177	201	181	169	141	227	206	158
Italië	130.696	123.110	105.825	90.190	75.376	51.717	33.575	28.370	24.637	24.593	26.031
Kroatië	18.168	19.785	10.570	6.442	5.352	4.050	3.119	2.418	1.812	1.768	1.776
Letland	4.389	3.730	780	986	1.343	1.654	1.556	1.212	999	935	1.269
Litouwen	-	5.404	3.499	1.195	1.321	969	987	925	730	713	660
Luxemburg	604	677	626	702	884	976	1.076	1.008	924	926	490
Malta	-	-	-	-	-	-	-	-	-	-	-
Nederland	57.427	69.594	95.302	90.646	82.126	68.493	59.353	62.947	65.937	67.825	86.826
Oostenrijk	30.933	30.970	28.078	25.659	23.979	21.095	16.927	15.192	13.760	13.693	15.642
Polen	91.913	135.994	94.436	72.185	69.260	59.991	48.749	40.715	30.431	23.908	29.633
Portugal	7.886	7.236	5.690	4.646	3.793	3.233	2.451	2.317	2.594	2.615	3.091
Roemenië	-	-	-	-	2.523	2.976	1.524	-	661	727	312
Slovenië	5.735	5.860	4.566	3.474	3.455	2.678	2.910	2.233	2.296	2.531	18.604
Slowakije	3.017	2.616	2.076	1.832	1.600	1.512	515	-	439	379	293
Spanje	125.862	84.222	43.954	34.187	23.260	18.711	15.416	14.810	15.956	17.173	21.713
Tsjechië	6.121	5.707	4.327	2.853	2.142	2.342	-	1.806	1.504	1.060	1.417
Verenigd Koninkrijk	24.562	24.953	16.609	14.536	14.466	13.422	10.730	10.628	9.402	8.748	7.752
Zweden	31.852	31.148	21.443	13.253	-	-	-	-	10.635	11.169	-
Totaal EU	926.639	902.423	745.292	640.601	574.753	479.298	380.764	340.468	339.669	327.786	399.426
Zwitserland	2.738	3.127	9.571	9.077	9.120	8.920	7.877	6.193	-	-	-
Noorwegen	10.534	11.438	8.488	8.084	8.458	899	7.541	7.383	-	-	-
IJsland	-	-	-	-	-	-	-	-	-	-	-
Liechtenstein	-	-	-	-	-	-	-	-	-	-	-
Totaal EVA	13.272	14.565	18.059	17.161	17.578	17.910	15.418	13.576	-	-	-

Bron: ACEM

2.16 Europa: brom- en snorfietspark

	2007	2008	2009	2010	2011	2012	2013	2014	2015	2016	2017
Totaal Europa	13.009.687	13.070.457	12.963.480	12.621.011	12.133.568	12.016.564	11.704.653	10.002.924	12.478.286	10.252.384	-
België	280.000	280.000	260.000	250.000	245.000	240.000	200.000	190.000	-	-	-
Bulgarije	-	-	-	-	-	-	-	-	-	-	-
Cyprus	30.512	29.203	19.217	17.050	15.939	15.812	14.745	14.392	1.348	12.828	-
Denemarken	63.263	61.224	57.866	54.842	51.780	51.780	47.716	45.970	44.624	43.111	41.983
Duitsland	1.895.486	1.947.063	2.153.200	2.059.679	1.906.123	2.037.194	2.024.633	1.976.214	1.963.857	-	-
Estland	-	-	-	-	2.104	12.431	13.904	15.278	16.462	17.579	-
Finland	188.388	215.165	238.174	258.241	277.187	291.364	300.312	309.215	313.628	325.835	-
Frankrijk	1.939.000	1.959.000	1.748.000	1.713.000	1.591.636	1.414.978	1.257.100	1.272.214	1.197.031	1.032.614	-
Griekenland	230.000	230.000	230.000	230.000	230.000	220.000	210.000	210.000	1.441.208	1.316.351	-
Hongarije	-	-	-	-	-	-	-	-	-	-	-
Ierland	-	-	-	-	-	-	-	2.060	2.020	2.030	-
Italië	3.070.000	2.860.000	2.650.000	2.400.000	2.170.000	2.100.000	2.050.000	2.000.000	2.000.000	1.950.000	-
Kroatië	106.415	120.457	120.792	114.563	112.166	98.975	96.471	93.410	-	87.507	-
Letland	13.542	17.130	18.373	19.486	-	-	-	-	28.047	29.252	-
Litouwen	6.444	11.588	14.810	17.276	18.775	20.644	22.169	9.789	11.102	10.929	-
Luxemburg	24.532	25.107	25.569	26.339	27.110	27.998	8.527	9.385	969	9.768	9.691
Malta	-	14.253	14.301	14.756	-	-	-	-	-	-	-
Nederland	445.140	486.940	545.058	569.035	562.293	557.484	521.222	514.259	510.864	501.147	507.523
Oostenrijk	294.719	301.399	305.042	303.908	302.228	300.209	299.346	287.491	294.564	290.361	289.014
Polen	525.484	698.172	833.817	922.126	1.032.980	1.100.296	1.163.441	121.657	1.258.920	1.292.200	-
Portugal	368.781	301.291	285.901	283.374	278.811	278.257	277.360	271.866	271.718	269.680	-
Roemenië	1.856	1.824	1.784	1.752	1.723	1.704	-	-	-	-	-
Slovenië	37.331	40.384	42.243	42.322	42.296	42.101	41.050	41.165	42.216	42.553	-
Slowakije	-	-	-	-	-	-	31.800	39.347	31.972	-	-
Spanje	2.430.414	2.410.685	2.352.205	2.290.207	2.229.418	2.169.668	2.107.116	2.061.044	2.023.211	1.987.470	1.965.241
Tsjechië	475.846	478.362	473.365	478.184	480.674	481.076	481.576	-	485.226	485.045	-
Groot-Brittannië	170.742	157.524	150.757	141.300	138.500	134.100	110.600	112.100	97.027	86.992	-
Zweden	85.088	93.479	92.436	78.806	75.517	73.661	73.465	74.890	102.732	105.283	-
Totaal EU	12.682.983	12.740.250	12.632.910	12.286.246	11.792.260	11.669.732	11.352.553	9.671.746	12.138.746	9.898.535	-
Noorwegen	156.287	161.662	165.557	168.904	171.846	174.873	176.087	177.502	178.235	178.382	171.998
Zwitserland	169.531	167.585	163.800	164.541	168.216	170.739	174.923	153.348	160.989	175.467	-
Liechtenstein	886	960	1.213	1.320	1.246	1.220	1.090	328	316	-	-
IJsland	-	-	-	-	-	-	-	-	-	-	-
Totaal EVA	326.704	330.207	330.570	334.765	341.308	346.832	352.100	331.178	339.540	353.849	-

Bron: ACEM

3.1 Verkoop nieuwe motorfietsen

Aantal		Aantal		Aantal		Aantal		Aantal	
1975	10.800	1984	8.690	1993	22.669	2002	16.845	2011	10.822
1976	14.900	1985	8.084	1994	18.006	2003	16.737	2012	9.937
1977	17.036	1986	8.669	1995	17.608	2004	17.566	2013	9.244
1978	18.306	1987	9.448	1996	16.921	2005	16.814	2014	10.335
1979	14.964	1988	10.566	1997	16.153	2006	14.790	2015	11.321
1980	14.515	1989	11.960	1998	14.602	2007	16.258	2016	12.594
1981	12.976	1990	15.469	1999	17.845	2008	16.954	2017	12.761
1982	14.282	1991	19.852	2000	19.626	2009	14.306		
1983	9.579	1992	22.171	2001	17.562	2010	12.215		

Bron: RDC, RAI Vereniging

3.2 Verkoop nieuwe motorfietsen naar merk

	2007	2008	2009	2010	2011	2012	2013	2014	2015	2016	2017
Totaal	16.258	16.954	14.306	12.215	10.822	9.937	9.244	10.326	11.321	12.594	12.761
BMW	1.842	1.948	1.984	1.993	1.693	1.710	1.549	1.859	1.807	1.965	2.020
Kawasaki	1.059	1.264	1.010	966	723	647	564	930	1.265	1.504	1.844
Yamaha	2.400	2.266	2.217	1.566	1.295	1.105	977	1.334	1.690	1.863	1.836
Honda	2.489	2.158	1.587	1.496	1.560	1.507	1.430	1.295	1.173	1.538	1.210
Suzuki	3.244	3.308	2.557	1.861	1.459	1.116	897	1.124	1.169	1.206	1.162
KTM	609	670	609	485	563	641	753	745	845	967	1.111
Harley-Davidson	1.361	1.388	1.176	1.054	969	931	845	892	948	1.022	1.030
Triumph	596	682	563	465	705	658	647	532	518	655	644
Ducati	540	632	553	502	485	518	473	430	540	512	587
Piaggio	373	428	330	331	309	282	280	325	404	416	439
Husqvarna	87	91	91	75	57	50	84	132	101	121	137
Kymco	29	63	117	164	127	92	74	127	164	103	121
Zero	-	-	-	3	15	6	19	30	34	60	88
Indian	-	-	-	-	-	-	-	19	47	52	57
Beta	-	11	32	26	30	32	38	41	53	38	51
Aprilia	444	638	318	383	211	156	127	70	74	46	49
Mash	-	-	-	-	-	-	-	2	5	32	48
SYM	35	59	45	22	26	36	44	36	52	42	42
Moto Guzzi	170	182	189	128	109	58	50	42	54	65	36
MV Agusta	46	56	35	33	23	44	61	61	84	54	25
Sherco	1	6	6	4	6	7	-	8	5	6	21
Moto	-	-	-	-	-	-	-	-	-	66	17
Royal Enfield	20	20	9	20	5	11	12	17	19	17	16
Gas-Gas	16	18	7	3	2	2	17	21	13	13	15
SWM	-	-	-	-	-	-	-	-	3	19	11
Motobi	-	-	-	-	-	1	2	3	14	16	10
Overig	897	1.066	871	635	450	327	301	251	240	196	134

Bron: RDC, RAI Vereniging

3.3 Verkoop nieuwe motorfietsen naar segment

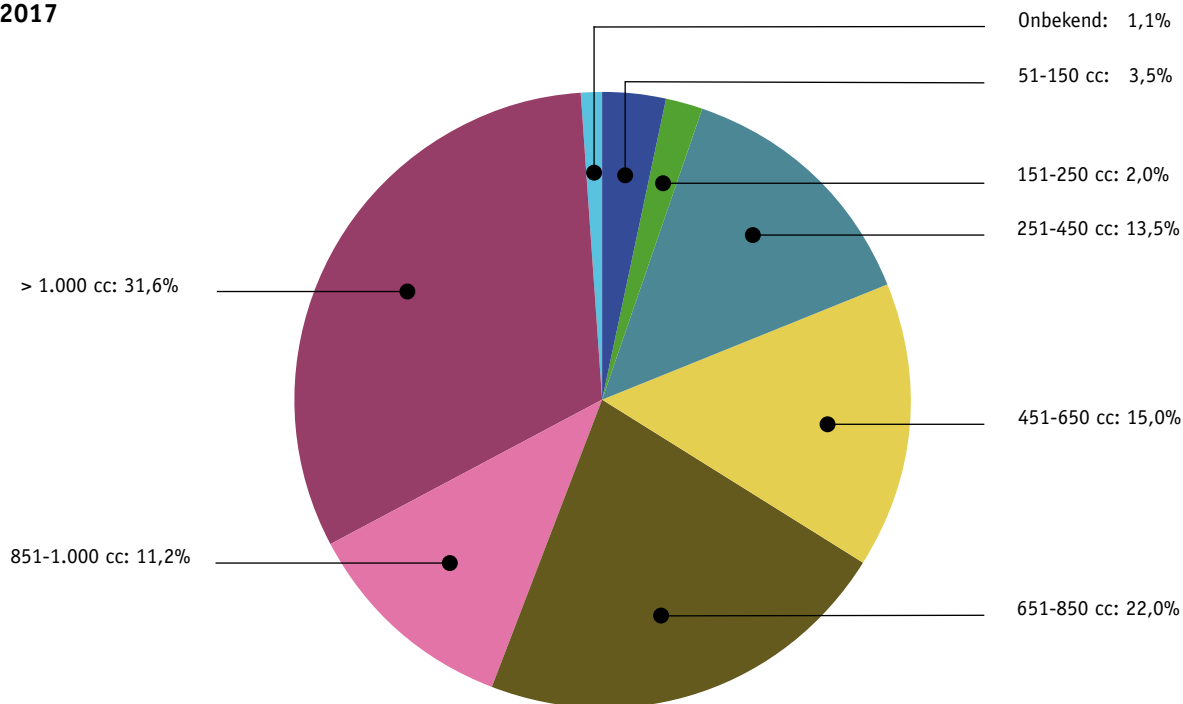
	2007	2008	2009	2010	2011	2012	2013	2014	2015	2016	2017
Totaal	16.284	16.980	14.360	12.571	11.144	10.200	9.486	10.788	11.810	13.032	13.168
Street/naked	3.289	3.890	3.886	3.201	2.766	2.253	2.153	2.791	3.256	4.007	4.367
All/off-Road	3.182	3.659	2.986	2.706	2.754	2.752	2.703	2.792	3.141	3.789	3.843
Scooter	1.639	2.424	1.874	1.712	1.604	1.392	1.241	1.229	1.500	1.434	1.278
Tour	3.072	2.455	2.141	1.767	1.481	1.675	1.227	1.512	1.297	1.307	1.186
Custom/Chopper	1.878	1.626	1.261	1.053	832	745	613	671	679	827	714
Super-Sport	2.357	2.129	1.434	1.112	846	637	494	410	479	425	321
Sport	588	425	408	461	368	198	169	275	325	284	520
MP3	26	26	54	356	322	263	242	462	489	438	407
Overig	253	346	316	203	171	285	644	646	644	521	532

Bron: RDC, RAI Vereniging

3.4 Verkoop nieuwe motorfietsen naar cilinderinhoud

	2007	2008	2009	2010	2011	2012	2013	2014	2015	2016	2017
Totaal	16.258	16.954	14.306	12.215	10.822	9.937	9.244	10.326	11.321	12.594	12.761
1-50 ccm	2	1	2	-	-	-	-	-	-	-	-
51-150 ccm	641	794	521	501	687	439	773	463	535	523	452
151-250 ccm	817	939	708	542	433	518	499	440	469	516	256
251-450 ccm	648	966	958	828	836	854	846	1.157	1.403	1.479	1.721
451-650 ccm	3.768	3.250	2.893	2.296	1.755	1.334	1.271	1.087	1.378	1.751	1.915
651-850 ccm	2.396	3.635	2.667	2.393	2.542	2.397	2.213	2.646	2.996	2.929	2.808
851-1000 ccm	2.616	2.208	2.016	1.355	921	785	543	666	775	1.194	1.435
> 1000 ccm	5.357	5.128	4.497	4.280	3.621	3.594	3.074	3.787	3.687	4.123	4.037
Onbekend	13	33	44	20	27	16	25	80	78	79	137

2017



Bron: RDC, RAI Vereniging

3.5 Verkoop nieuwe motorfietsen naar leeftijd van de eigenaar

	2007	2008	2009	2010	2011	2012	2013	2014	2015	2016	2017
Totaal	16.258	16.954	14.306	12.215	10.822	9.937	9.244	10.326	11.321	12.594	12.761
18-25 jaar	599	736	662	555	475	419	458	471	580	786	700
26-35 jaar	2.032	2.088	1.645	1.173	963	898	793	900	970	1.150	1.193
36-45 jaar	4.576	4.539	3.385	2.635	2.099	1.707	1.401	1.440	1.447	1.446	1.286
46-55 jaar	4.171	4.362	3.828	3.316	2.993	2.779	2.355	2.762	2.953	3.070	2.965
56-65 jaar	1.474	1.677	1.466	1.435	1.301	1.279	1.249	1.605	1.904	1.952	2.056
> 65 jaar	311	322	329	273	287	296	338	416	476	533	540
Onbekend	3.095	3.230	2.991	2.828	2.704	2.559	2.650	2.732	2.991	3.657	4.021

Bron: RDC, RAI Vereniging

3.6 Verkoop gebruikte motorfietsen

	2007	2008	2009	2010	2011	2012	2013	2014	2015	2016	2017
Totaal	123.590	121.951	122.339	116.426	120.301	116.447	117.954	124.142	125.334	127.401	127.387
Professionele motorfietsbedrijven	45.848	43.091	41.095	39.175	39.679	38.853	39.254	42.821	43.483	44.175	43.886
Particulieren	77.742	78.860	81.244	77.251	80.622	77.594	78.700	81.321	81.851	83.226	83.501

Bron: RDC, RAI Vereniging

3.7 Invoer en uitvoer van motorfietsen

Invoer en uitvoer van motorfietsen naar bouwjaar

	2010	2011	2012	2013	2014	2015	2016	2017
Individuele import	13.529	12.706	10.216	10.224	9.897	10.241	11.311	12.747
Export	6.327	7.743	8.956	11.061	14.048	14.779	14.339	13.936

Bron: CBS, bewerking BOVAG

Individuele import motorfietsen naar bouwjaar

	2010	2011	2012	2013	2014	2015	2016	2017
Totaal	13.529	12.706	10.216	10.224	9.897	10.241	11.311	12.747
2017	-	-	-	-	-	-	-	227
2016	-	-	-	-	-	-	252	418
2015	-	-	-	-	-	257	363	596
2014	-	-	-	-	286	294	443	785
2013	-	-	-	309	276	456	670	789
2012	-	-	364	305	399	539	698	826
2011	-	491	288	387	521	653	746	800
2010	561	388	446	537	606	690	761	817
2009	544	735	714	754	818	792	861	806
2008	1.046	1.181	994	1.030	1.042	948	933	914
2007	1.338	1.240	983	1.062	984	900	865	848
2006	1.413	1.233	967	909	757	687	726	667
2005	1.143	1.036	742	762	605	556	565	628
2004	1.132	991	774	689	585	470	479	482
2003	1.104	852	634	532	443	394	380	377
2002	790	680	442	393	295	262	281	258
2001	651	543	346	311	241	185	191	206
2000	578	432	317	266	201	157	165	174
1999	456	356	224	199	177	152	169	166
1998	349	255	185	174	134	157	152	163
1997	212	183	133	106	111	89	94	100
1996	164	117	110	72	86	77	60	64
1995	109	101	77	68	52	60	63	58
1994	109	77	67	48	61	57	56	58
1993	67	64	49	47	32	45	47	41
1992	74	51	31	35	45	39	32	49
1991	44	49	32	24	34	45	30	30
1990	52	36	29	13	26	33	22	28
<1990	1.593	1.615	1.268	1.192	1.080	1.247	1.207	1.372

Bron: CBS, bewerking BOVAG

3.7 Invoer en uitvoer van motorfietsen (vervolg)

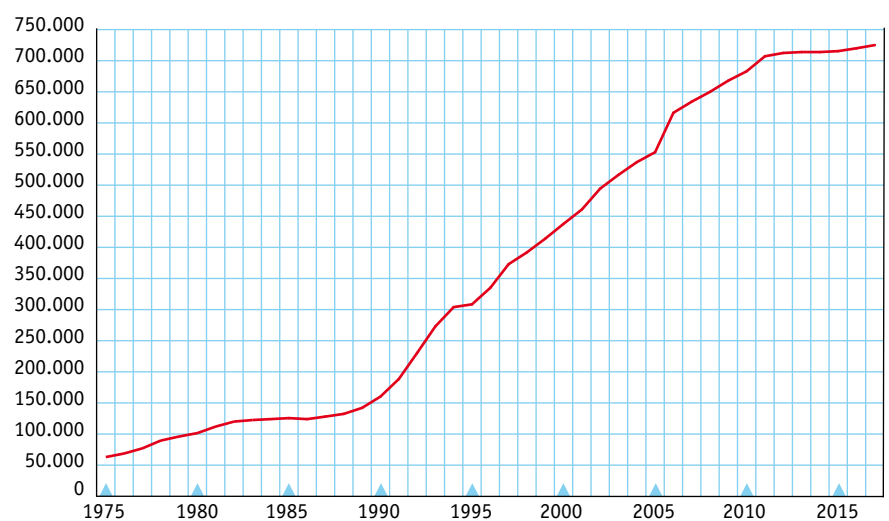
Export motorfietsen naar bouwjaar

	2010	2011	2012	2013	2014	2015	2016	2017
Totaal	6.327	7.743	8.956	11.061	14.048	14.779	14.339	13.936
2017	-	-	-	-	-	-	-	190
2016	-	-	-	-	-	-	180	92
2015	-	-	-	-	-	261	85	43
2014	-	-	-	-	242	61	51	57
2013	-	-	-	133	133	44	56	53
2012	-	-	70	191	41	44	60	63
2011	-	64	147	43	54	49	66	93
2010	182	45	52	62	74	59	78	100
2009	40	47	61	81	89	99	114	123
2008	47	62	86	103	132	111	128	173
2007	44	61	91	84	134	141	158	225
2006	45	76	101	79	118	131	187	214
2005	55	72	93	102	132	190	176	211
2004	61	78	92	128	170	223	227	248
2003	51	78	82	139	181	237	252	283
2002	59	102	117	160	198	289	282	348
2001	68	93	123	193	225	335	332	408
2000	106	124	160	200	323	407	365	477
1999	114	142	194	233	381	484	465	497
1998	121	150	203	274	348	457	434	493
1997	130	195	227	329	462	543	495	484
1996	160	221	296	339	507	590	572	530
1995	171	245	284	331	572	609	572	529
1994	185	274	305	378	611	597	589	545
1993	279	359	394	507	706	747	684	668
1992	335	349	407	511	637	710	654	616
1991	282	361	355	445	579	576	589	522
1990	236	304	328	429	484	500	447	400
<1990	3.556	4.241	4.688	5.587	6.515	6.285	6.041	5.251

Bron: CBS, bewerking BOVAG

3.8 Motorfietspark 1975 - 2017

Aantal (per 31 dec.)	Aantal (per 31 dec.)
1975	63.000
1976	68.700
1977	77.000
1978	89.500
1979	96.000
1980	101.500
1981	112.000
1982	120.000
1983	122.500
1984	124.000
1985	125.600
1986	124.000
1987	128.100
1988	132.400
1989	142.100
1990	160.177
1991	188.298
1992	230.245
1993	273.029
1994	304.000
1995	308.469
1996	335.000
1997	373.000
1998	392.000
1999	413.989
2000	437.798
2001	460.822
2002	494.450
2003	516.567
2004	536.934
2005	552.949
2006*	616.282
2007	634.135
2008	649.967
2009	668.000
2010	683.000
2011	707.140
2012	712.417
2013	713.917
2014	713.888
2015	715.392
2016	719.967
2017	725.091



* Vanaf 2006 worden de parcijfers van het RDC gehanteerd. Deze cijfers hebben betrekking op zowel het actieve als het administratieve park.

Bron: CBS, RDC, RAI Vereniging

3.9 Motorfietspark naar bouwjaar; merk en cilinderinhoud per 1 januari 2018

Merk	Ouder	2007	2008	2009	2010	2011	2012	2013	2014	2015	2016	2017	Totaal
Totaal	558.474	23.989	23.521	18.702	15.321	13.310	12.015	10.774	11.429	11.970	12.831	12.755	725.091
Honda	152.560	3.626	3.320	2.253	1.885	1.787	1.816	1.646	1.435	1.239	1.575	1.213	174.355
Yamaha	93.986	3.720	3.153	2.849	1.967	1.533	1.245	1.068	1.453	1.760	1.873	1.831	116.438
Suzuki	74.709	4.283	3.984	2.904	2.058	1.572	1.202	926	1.141	1.190	1.200	1.157	96.326
BMW	59.217	2.667	2.775	2.513	2.573	2.176	2.074	1.858	2.139	1.963	2.047	2.028	84.030
Kawasaki	48.533	2.339	2.491	1.785	1.510	1.093	860	779	1.046	1.316	1.511	1.831	65.094
Harley-Davidson	35.968	2.258	2.072	1.696	1.389	1.282	1.191	1.063	1.054	1.033	1.041	1.033	51.080
Ducati	14.381	805	998	840	741	697	662	579	499	594	530	582	21.908
Triumph	8.516	971	1.001	876	686	937	839	807	613	554	679	641	17.120
KTM	4.893	849	924	770	614	693	804	868	818	906	994	1.108	14.241
Moto Guzzi	9.828	231	244	239	156	150	96	72	59	62	69	39	11.245
Aprilia	5.973	586	764	431	422	292	213	156	84	83	46	50	9.100
Piaggio	2.358	496	490	387	345	364	332	283	335	416	420	434	6.660
Vespa	3.623	2	1	-	-	-	1	-	-	-	1	-	3.628
Zuendapp	3.211	-	-	-	-	-	-	-	-	-	-	-	3.211
BSA	2.479	-	-	-	-	-	-	-	-	-	-	-	2.479
Kreidler	2.405	-	-	1	4	4	-	1	-	-	1	1	2.417
Jawa	2.175	-	1	-	-	1	-	-	-	-	-	-	2.177
Husqvarna	976	99	96	99	82	61	75	90	138	107	131	136	2.090
Eigenbouw	2.041	-	1	-	-	-	-	-	-	-	-	-	2.042
Buell	1.396	158	197	168	102	6	2	-	-	-	-	-	2.029
Laverda	1.789	-	-	-	-	-	-	-	-	-	-	-	1.789
Norton	1.690	-	-	-	1	3	-	-	-	-	1	-	1.695
Heinkel	1.564	-	-	-	-	-	-	-	-	-	-	-	1.564
DKW	1.494	-	-	-	-	-	-	-	-	-	-	-	1.494
MV Agusta	792	79	64	42	44	34	78	83	73	96	57	24	1.466
Cagiva	1.252	33	25	10	5	3	1	-	-	1	1	-	1.331
MZ	1.276	-	-	1	-	-	-	-	-	-	-	-	1.277
Gilera	959	62	64	49	34	45	20	7	2	-	-	1	1.243
Kymco	87	31	65	115	154	122	95	73	119	159	101	120	1.241
Matchless	1.083	-	-	-	-	-	-	-	-	-	-	-	1.083
Zelfbouw	314	57	82	87	63	54	43	27	16	21	21	17	802
NSU	781	-	-	-	-	-	-	-	-	-	-	-	781
Benelli	527	26	28	17	15	7	4	-	5	1	1	-	631
Indian	618	-	-	2	-	-	1	-	-	-	-	-	621
Peugeot	392	27	75	6	12	7	8	7	12	35	30	9	620
Zundapp	558	-	-	-	-	-	-	-	-	-	-	-	558
Ural	553	1	-	-	-	-	-	-	-	-	1	2	557
Lambretta	540	-	-	-	-	1	-	1	1	-	-	-	545
Royal Enfield	344	22	21	14	23	10	18	17	20	22	18	16	545
Moto Morini	380	54	25	58	16	2	3	-	1	-	1	-	540
Sparta	519	-	-	-	-	-	-	-	-	-	-	-	519
Sym	44	30	55	43	30	28	39	48	33	58	43	42	493
Ariel	490	-	-	-	-	-	-	-	-	-	-	-	490
Enfield	475	2	1	1	-	-	2	-	-	-	-	-	481
Husaberg	107	17	21	45	66	62	63	48	43	5	-	-	477
CZ	451	-	-	-	-	-	-	-	-	-	-	-	451
AJS	446	-	-	-	-	-	-	-	-	-	2	-	448
Sky Team	69	47	72	43	42	31	24	21	16	17	14	6	402
Overig	9.652	411	411	358	282	253	204	246	274	332	422	432	13.277

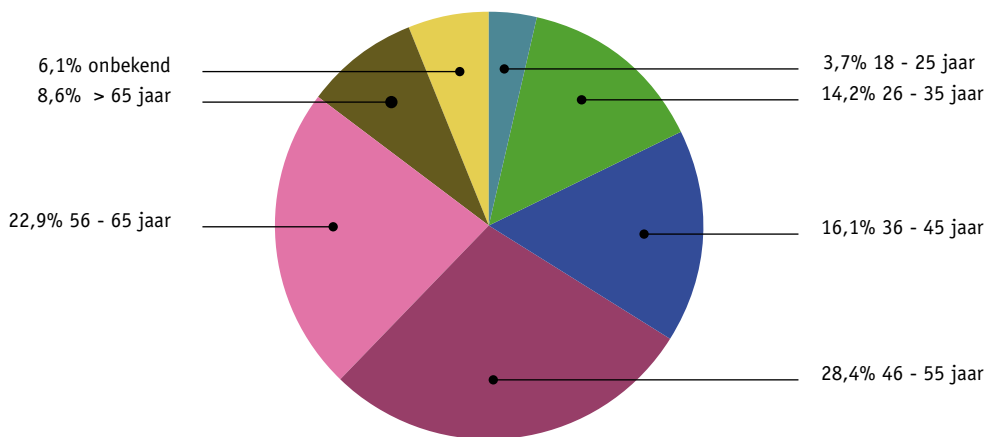
Vermeld zijn merken vanaf 400 stuks.

Cilinderinhoud	Ouder	2007	2008	2009	2010	2011	2012	2013	2014	2015	2016	2017	Totaal
Totaal	558.474	23.989	23.521	18.702	15.321	13.310	12.015	10.774	11.429	11.970	12.831	12.755	725.091
1-50 ccm	3.984	1	-	1	-	-	-	-	-	-	-	-	3.986
51-150 ccm	16.168	611	740	541	535	716	481	768	487	555	542	452	22.596
151-250 ccm	26.508	848	925	693	559	428	519	490	430	475	514	254	32.643
251-450 ccm	27.987	750	1.070	1.068	894	944	967	902	1.203	1.448	1.514	1.725	40.472
451-650 ccm	150.394	5.598	4.472	3.675	2.697	2.010	1.520	1.397	1.167	1.405	1.755	1.905	177.995
651-850 ccm	122.931	3.848	5.392	3.770	3.108	3.193	3.000	2.699	2.963	3.147	2.977	2.796	159.824
851-1000 ccm	81.819	4.238	3.556	2.985	1.837	1.214	996	668	742	857	1.226	1.426	101.564
> 1000 ccm	128.486	8.093	7.353	5.947	5.684	4.793	4.521	3.829	4.369	4.011	4.245	4.044	185.375
Onbekend	197	2	13	22	7	12	11	21	68	72	58	153	636

Bron: RDC, RAI Vereniging

3.10 Motorfietspark naar leeftijd van de eigenaar per 1 januari 2018 (in %)

Leeftijd	18-25	26-35	36-45	46-55	56-65	> 65	Onbekend	Totaal
Aandeel	3,7	14,2	16,1	28,4	22,9	8,6	6,1	100



Bron: RDC, RAI Vereniging

3.11 Aantal behaalde motorfietsrijbewijzen

Jaar	Totaal	Jaar	Totaal	Jaar	Totaal
1985	26.120	1999	17.986	2008	26.129
1990	46.715	2000	23.677	2009	25.967
1991	56.691	2001	29.361	2010	23.661
1992	66.430	2002	31.781	2011	26.664
1993	62.250	2003	28.052	2012	31.479
1994	57.165	2004	22.601	2013*	18.634
1995	54.982	2005	19.642	2014	19.380
1996	54.565	2006	21.756	2015	22.288
1997	19.058	2007	25.006	2016	24.924
1998	18.605	2008	26.129	2017	25.919

*Invoering derde Europese Rijbewijsrichtlijn.

Bron: CBR

3.12 Motorrijbewijsbezit naar leeftijd

	2014	2015	2016	2017	2018
Totaal	1.409.962	1.417.000	1.427.273	1.435.862	1.444.517
18 tot 20 jaar	1.555	566	610	596	741
20 tot 25 jaar	33.147	29.323	26.130	23.902	22.440
25 tot 30 jaar	65.738	67.142	69.021	70.106	70.650
30 tot 40 jaar	194.419	188.187	184.892	184.051	185.253
40 tot 50 jaar	401.992	383.219	363.934	344.468	325.220
50 tot 60 jaar	363.051	384.169	403.033	416.833	426.265
60 tot 65 jaar	102.023	108.658	116.923	126.137	135.849
65 tot 70 jaar	88.674	90.053	92.986	91.697	93.080
70 tot 75 jaar	70.783	71.403	70.146	74.416	78.083
75 jaar of ouder	88.580	94.280	99.598	103.656	106.936

Bron: CBR

3.13 Geregistreerde diefstal van motorfietsen

	2007	2008	2009	2010	2011	2012	2013	2014	2015	2016	2017
Totaal	1.676	1.926	2.112	1.867	1.996	1.807	1.963	1.753	1.845	1.579	1.631

Bron: Stichting Aanpak Voertuigcriminaliteit (AVC)

3.14 België: park motorfietsen per 1 januari 2017

Motorfietsen	Trikes	Quads	Totaal	Motorfietsen	Trikes	Quads	Totaal	Motorfietsen	Trikes	Quads	Totaal			
Totaal	442.107	3.559	24.594	470.260	Totaal	442.107	3.559	24.594	470.260	Totaal	442.107	3.559	24.594	470.260
Honda	86.571	20	117	86.708	Jinlun	552	-	-	552	Orcal	141	-	-	141
Yamaha	54.398	1	6.418	60.817	TGB	299	-	251	550	Enfield	140	-	-	140
BMW	48.339	4	2	48.345	Montesa	547	-	-	547	Matchless	129	-	-	129
Suzuki	40.521	-	1.057	41.578	DKW	512	-	-	512	Jialing	127	-	-	127
Piaggio	38.036	1.477	1	39.514	Norton	490	-	-	490	Maico	124	-	-	124
Kawasaki	24.847	-	891	25.738	Renault	2	-	485	487	Shineray	23	-	101	124
Harley-Davidson	25.519	58	-	25.577	Graf	462	-	-	462	Dinli	-	-	123	123
SYM	12.568	-	462	13.030	Goes	5	-	432	437	Pasquali	118	-	-	118
Ducati	10.578	-	-	10.578	Paoletti Racing	2	-	422	424	Nox	9	-	107	116
Triumph	9.488	-	1	9.489	Valentiracing	57	-	328	385	Victory	114	-	-	114
Kymco	5.544	-	3.429	8.973	Sparta	373	-	-	373	Ossa	112	-	-	112
KTM	8.892	-	35	8.927	J S F	364	-	-	364	Fosti	106	-	-	106
Vespa	6.822	9	-	6.831	SV	14	-	350	364	Pioneer	90	-	15	105
Flandria	5.585	10	-	5.595	Jonway	330	-	-	330	SWM	104	-	-	104
Aprilia	3.611	-	1	3.612	Bullit	329	-	-	329	Ural	104	-	-	104
Neco	3.399	-	-	3.399	Garelli	329	-	-	329	Zero Motorcycles	104	-	-	104
Moto Guzzi	3.102	-	-	3.102	Galion	327	-	-	327	Aer Macchi	102	-	-	102
Bombardier	20	614	2.144	2.778	Lifan	315	-	12	327	Adly	82	-	17	99
Peugeot	2.344	162	-	2.506	Gowinn	316	-	-	316	Malaguti	99	-	-	99
Skyteam	2.376	-	-	2.376	Husaberg	316	-	-	316	Socovel	95	-	-	95
Zundapp	2.055	-	-	2.055	MZ	312	-	-	312	KL	40	1	51	92
LML	1.978	-	-	1.978	Rewaco	7	284	-	291	Victoria	90	-	-	90
Husqvarna	1.577	-	-	1.577	Can-Am	1	9	275	285	Moto Morini	86	-	-	86
Lambretta	1.529	-	-	1.529	Pobeda	275	4	-	279	ISO	84	-	1	85
PGO	157	-	1.363	1.520	Derbi	257	-	15	272	AJS	84	-	-	84
MBK	1.503	-	-	1.503	HM	270	-	2	272	Terrot	82	1	-	83
CF Moto	116	-	1.269	1.385	Yiying	268	-	-	268	Adler	80	-	-	80
Daelim	1.312	-	-	1.312	Paoletti	-	-	265	265	Rieju	79	-	-	79
Razzo	1.174	-	-	1.174	Laverda	259	-	-	259	EML	16	61	-	77
Zhenhua	1.113	9	5	1.127	Indian	251	-	-	251	Gsmoon	-	-	77	77
Motobecane	1.096	-	-	1.096	Masai	86	-	161	247	Dresel	-	-	76	76
Buell	1.052	-	-	1.052	Benda	236	-	-	236	Borile	1	-	74	75
Kreidler	1.031	-	-	1.031	Boom	4	228	-	232	Innocenti	73	1	-	74
Jawa	1.015	-	-	1.015	Benelli	231	-	-	231	Leonart	74	-	-	74
Polaris	4	-	1.002	1.006	Morini	231	-	-	231	Arctic Cat	-	-	72	72
Hercules	957	-	-	957	Aeon	1	-	229	230	Eagle Motorsports	-	-	72	72
Puch	893	-	-	893	Bultaco	207	-	-	207	Kinroad	15	-	57	72
MV Agusta	838	-	-	838	Novy	205	1	-	206	KSR Moto	71	-	-	71
Znen	814	-	-	814	Moto Star	-	-	204	204	Dazon	-	-	69	69
NSU	727	-	-	727	Access	-	-	203	203	Hsun	4	-	63	67
Gillet	704	-	-	704	Sherco	199	-	-	199	Secma	-	2	64	66
Mash	701	-	-	701	Fantic Motor	198	-	-	198	TWN	66	-	-	66
Sarolea	699	-	-	699	Superia	196	1	-	197	Nipponia	63	-	-	63
FN	686	6	-	692	Dnepr	195	-	-	195	Quaddy	-	-	63	63
Royal Enfield	678	-	-	678	RAP	190	-	-	190	Ride	63	-	-	63
Cagiva	674	-	-	674	Turbho	184	-	-	184	TM Racing	60	-	-	60
Jincheng	654	-	-	654	Benzhou	182	-	-	182	Qingqi	58	-	1	59
BSA	647	-	-	647	Minor/Royal Nord	182	-	-	182	Loncin	-	-	58	58
Keeway	645	-	-	645	SMC	1	-	178	179	AGM	51	-	6	57
Gilera	642	-	-	642	Acma	176	-	-	176	Goupil	-	-	57	57
Beta	618	-	-	618	Heinkel	169	2	1	172	Lintex	56	-	-	56
Stotz	617	-	-	617	Bashan	-	-	163	163	Irbis	53	-	-	53
Hyosung	600	-	4	604	Garia	-	-	162	162	Motrac	52	-	-	52
Gas Gas	592	-	4	596	Sachs	153	1	-	154	Regal-Raptor	52	-	-	52
CZ	575	-	-	575	Linhai	7	-	135	142	Overig	4.424	593	892	5.909

Bron: FEBIAC

3.15 België: verkoop nieuwe motorfietsen naar merk (2017)

Totaal	22.247	Kymco	940	CF Moto	163
BMW	2.961	Triumph	935	Brixton	144
Yamaha	2.650	Ducati	680	Skyteam	104
Honda	2.574	Suzuki	600	Orcal	99
Piaggio	2.071	Neco	310	Beta	95
Kawasaki	1.719	Mash	289	Royal Enfield	91
Harley-Davidson	1.402	Husqvarna	273	Zhenhua	91
KTM	1.235	Bullit	252	Moto Guzzi	88
SYM	965	Bombardier	211	Overig	1.139
		Peugeot	166		

Bron: FOD Mobiliteit en Transport - FEBIAC

3.16 Italië: productie motorfietsen en scooters

	2007	2008	2009	2010	2011	2012	2013	2014	2015	2016	2017
Totaal	502.500	470.000	366.000	343.100	329.500	265.000	253.910	214.420	228.425	240.914	249.356
51 - 125 cc	169.200	141.000	112.800	95.000	83.000	72.000	58.695	76.986	94.750	86.708	95.707
126 - 200 cc	688.000	76.000	61.200	41.600	62.200	33.000	42.198	21.058	24.281	20.941	20.624
201 - 500 cc	129.500	111.000	115.800	116.400	88.900	75.000	78.226	50.663	40.720	66.357	66.606
> 500 cc	135.000	142.000	76.200	90.100	95.400	85.000	74.791	65.713	68.674	66.908	66.419

Bron: ANCM

3.17 Japan: productie motorfietsen

	51-125 cc	126-250 cc	> 250 cc	Totaal		51-125 cc	126-250 cc	> 250 cc	Totaal
1983	1.524.142	469.560	712.694	2.706.396	2001	598.551	260.269	858.227	1.717.047
1984	1.059.762	429.902	660.854	2.150.518	2002	543.094	241.356	741.882	1.526.332
1985	1.373.423	469.728	678.346	2.521.497	2003	376.800	235.499	760.534	1.372.833
1986	759.164	336.771	587.672	1.683.607	2004	304.622	271.126	832.387	1.408.135
1987	617.678	324.380	498.408	1.440.466	2005	260.343	279.274	953.419	1.493.036
1988	661.592	355.212	472.187	1.488.991	2006	149.868	276.043	1.039.229	1.465.140
1989	585.972	310.052	490.204	1.386.228	2007	178.827	269.689	963.245	1.411.761
1990	686.734	270.304	506.637	1.463.675	2008	128.381	192.863	742.667	1.063.911
1991	807.397	285.281	595.697	1.688.375	2009	57.424	125.384	353.676	536.484
1992	1.053.167	279.707	682.959	2.015.833	2010	80.630	108.950	387.082	576.662
1993	1.182.554	231.159	637.079	2.050.792	2011	64.507	104.436	365.108	534.051
1994	1.062.560	237.386	550.421	1.850.367	2012	39.569	91.925	373.093	504.587
1995	1.038.938	217.738	544.760	1.801.436	2013	27.670	88.108	372.591	488.369
1996	831.226	238.162	569.836	1.639.224	2014	31.529	93.536	395.424	520.489
1997	817.284	275.847	648.631	1.741.762	2015	30.886	76.945	348.125	455.956
1998	783.646	271.378	742.149	1.797.173	2016	31.465	73.194	356.558	461.217
1999	532.909	237.706	801.406	1.572.021	2017	33.665	78.993	404.176	516.834
2000	630.221	297.433	851.191	1.778.845					

Bron: JAMA

3.18 Europa: verkoop nieuwe motorfietsen

	2008	2009	2010	2011	2012	2013	2014	2015	2016	2017
Totaal Europa	1.445.012	1.211.002	1.095.862	932.913	865.813	782.852	842.434	891.219	1.009.529	913.723
Italië	408.249	404.767	315.830	253.631	206.053	153.941	156.431	172.073	195.290	204.579
Frankrijk	237.592	200.017	205.099	144.467	159.560	147.915	153.324	153.242	163.335	162.808
Duitsland	166.281	135.335	125.372	126.936	127.669	129.605	141.623	151.661	174.624	140.667
Spanje	209.941	133.768	135.259	119.404	97.453	92.678	111.460	132.536	155.003	136.180
Groot-Brittannië	114.474	81.064	81.657	79.380	80.244	80.951	91.942	105.717	119.889	97.713
Griekenland	100.118	67.439	60.843	44.700	31.466	28.522	30.951	32.468	38.632	27.473
Oostenrijk	24.480	23.364	24.712	22.665	24.950	25.996	25.155	24.891	29.763	24.893
Portugal	10.762	12.998	19.102	18.911	17.133	14.510	15.335	17.611	19.760	24.809
België	26.393	25.379	25.028	25.047	23.267	20.644	20.681	21.577	23.621	21.390
Polen	10.696	8.934	8.462	8.957	7.747	7.394	9.848	23.865	25.823	15.025
Nederland	16.961	14.315	12.216	10.827	10.093	9.570	10.354	11.688	12.872	13.057
Tsjechië	9.641	7.214	4.940	6.056	6.975	4.984	12.441	13.424	14.086	12.330
Zweden	20.423	11.956	10.989	8.216	7.724	7.800	8.378	9.422	13.220	9.716
Slowakije	-	2.331	2.324	1.963	1.939	2.840	-	5.309	5.565	4.923
Finland	10.214	7.051	7.750	5.680	5.636	3.943	3.467	3.157	3.022	2.829
Denemarken	6.692	5.171	4.064	2.066	4.053	1.870	1.936	2.417	3.139	2.806
Hongarije	12.285	4.169	2.836	831	1.966	1.778	-	2.093	2.204	2.274
Slovenië	5.296	3.795	2.658	2.139	2.042	2.380	1.707	1.855	2.074	2.269
Kroatië	-	4.717	2.851	3.073	552	-	-	1.511	1.811	2.216
Luxemburg	-	1.636	1.405	1.306	1.183	1.566	1.734	1.654	1.783	1.838
Ierland	-	1.619	1.042	829	742	441	360	1.022	1.420	1.311
Roemenië	-	-	-	479	553	521	-	648	952	1.115
Letland	-	361	312	472	498	477	589	595	642	624
Estland	654	468	480	299	364	409	449	489	609	511
Litouwen	5.622	3.890	229	276	222	241	294	294	390	367
Cyprus	4.459	3.460	2.912	2.527	2.074	-	-	-	-	-
Malta	-	608	541	582	812	-	-	-	-	-
Totaal EU	1.401.233	1.165.826	1.058.913	891.719	822.970	740.976	798.459	891.219	1.009.529	913.723
Zwitserland	43.779	39.875	33.177	37.475	38.859	37.897	39.847	-	-	-
Noorwegen	-	5.301	3.772	3.719	3.984	3.979	4.128	-	-	-
IJsland	-	-	-	-	-	-	-	-	-	-
Liechtenstein	-	-	-	-	-	-	-	-	-	-
Totaal EVA	43.779	45.176	36.949	41.194	42.843	41.876	43.975	-	-	-

Bron: ACEM

3.19 Europa: motorfietspark

	2007	2008	2009	2010	2011	2012	2013	2014	2015	2016	2017
Totaal Europa	20.026.327	21.442.154	21.780.933	22.890.311	23.214.178	23.208.092	23.022.262	24.234.817	23.957.049	20.059.642	-
België	371.498	388.280	400.490	418.915	433.958	441.324	450.793	456.512	460.207	470.262	449.303
Bulgarije	-	-	-	70.000	74.000	78.000	82.000	-	-	-	-
Cyprus	26.007	28.092	30.358	32.079	23.864	23.000*	39.969	26.578	25.802	26.414	-
Denemarken	133.914	143.546	147.339	148.766	148.817	149.665	150.360	151.542	153.411	156.311	158.377
Duitsland	3.566.122	3.658.590	3.556.348	3.827.894	3.908.072	3.843.155	3.851.920	3.912.049	3.966.134	-	-
Estland	3.729	17.622	18.626	19.671	21.000	22.842	24.800	26.975	29.053	31.255	-
Finland	188.144	203.698	215.157	225.504	235.240	243.479	249.600	255.460	258.465	265.960	269.729
Frankrijk	1.320.302	1.898.000	1.784.000	2.205.000	1.847.781	1.674.147	1.327.909	1.743.009	1.497.135	1.324.657	-
Griekenland	1.298.688	1.023.619	1.025.678	1.499.133	1.534.902	1.556.435	1.568.596	1.592.929	1.619.621	1.653.528	1.656.657
Hongarije	135.865	141.540	141.956	142.251	147.382	151.346	157.178	161.540	162.828	162.148	-
Ierland	37.178	39.409	39.552	38.145	36.531	35.106	36.623	36.573	36.974	38.023	-
Italië	5.590.259	5.859.094	6.118.098	6.310.000	6.440.000	6.482.796	6.481.770	6.505.620	6.544.000	6.606.844	-
Kroatië	56.401	63.357	63.691	62.210	64.782	58.006	58.311	59.643	62.988	65.366	-
Letland	30.870	34.154	33.590	17.188	17.385	17.879	18.587	19.807	21.241	20.329	22.166
Litouwen	28.826	34.029	36.562	38.995	41.349	43.605	45.983	23.374	26.651	28.784	-
Luxemburg	14.946	15.177	15.551	15.753	16.225	16.528	17.226	17.890	18.569	19.485	20.601
Malta	4.437	8.626	9.097	7.761	8.373	8.473	16.901	18.400	18.222	23.227	-
Nederland	631.000	650.000	668.000	683.000	707.140	712.417	713.917	713.888	715.392	719.967	725.091
Oostenrijk	354.919	372.112	376.880	392.806	409.675	430.842	456.151	467.956	482.765	526.116	543.205
Polen	825.305	909.144	974.906	1.013.014	1.069.195	1.107.260	1.153.169	1.189.527	1.271.644	1.355.140	-
Portugal	169.861	192.642	218.883	216.004	215.539	222.558	231.096	237.805	255.865	282.417	-
Roemenië	-	-	-	-	-	93.622	101.622	107.338	112.866	-	-
Slovenië	34.162	41.612	46.185	48.686	49.887	50.999	51.936	54.631	58.083	61.131	-
Slowakije	-	70.318	55.443	59.563	59.563	60.063	74.101	80.791	88.652	95.267	-
Spanje	2.311.316	2.500.819	2.606.674	2.628.656	2.798.043	2.852.297	2.891.204	2.972.165	3.079.463	3.211.397	3.326.083
Tsjechië	765.000	813.933	817.576	446.107	463.497	495.835	512.975	1.016.978	561.241	589.836	-
Groot-Brittannië	1.210.000	1.294.480	1.275.600	1.234.400	1.330.300	1.224.849	1.108.800	1.216.200	1.384.950	1.270.200	-
Zweden	259.114	269.000	320.681	277.940	280.746	284.212	284.969	288.517	313.255	316.796	-
Totaal EU	19.367.863	20.670.893	20.996.921	22.009.441	22.309.246	22.279.740	22.076.466	23.353.697	23.225.477	19.320.860	-
Zwitserland	538.464	636.540	642.777	651.207	665.870	679.822	687.990	699.219	710.022	720.381	-
IJsland	-	-	-	9.651	9.922	10.135	10.213	10.306	-	-	-
Liechtenstein	-	-	-	3.420	3.490	3.569	3.770	3.946	3.946	-	-
Noorwegen	120.000	134.721	141.235	146.592	151.650	156.826	161.823	167.649	17.604	18.401	-
Totaal EVA	658.464	771.261	784.012	810.870	830.932	850.352	863.796	881.120	731.572	738.782	-

Bron: ACEM



Dit is een publicatie van:
Stichting BOVAG-RAI Mobiliteit
Postbus 74800, 1070 DM Amsterdam
Tel. 020 - 504 49 49
www.bovag.nl
www.raivereniging.nl

