

Mobiliteit in Cijfers

Tweewielers 2021 - 2022



Mobiliteit in Cijfers Tweewielers

2021 - 2022



Dit is een uitgave van:
Stichting BOVAG-RAI Mobiliteit
Postbus 74800, 1070 DM Amsterdam
Tel. 020 - 504 49 49
www.bovag.nl
www.raivereniging.nl

Voor u ligt de 2021-2022 uitgave 'Tweewielers' van Mobiliteit in Cijfers. Deze uitgave van Stichting BOVAG-RAI Mobiliteit brengt de Nederlandse markt voor motorfietsen, fietsen, brom- en snorfietsen nauwkeurig in kaart.

Ook treft u de ontwikkelingen aan die spelen in de ons omringende landen. Mobiliteit in Cijfers Tweewielers verschijnt, samen met Mobiliteit in Cijfers Auto's, ieder jaar.

Beide edities leveren goed onderbouwd cijfermateriaal dat onontbeerlijk is voor het maken van afgewogen beleidsbeslissingen.

Stichting BOVAG-RAI Mobiliteit
Amsterdam, oktober 2021

Disclaimer

Mobiliteit in Cijfers en Kerncijfers zijn uitingen van de Stichting BOVAG-RAI Mobiliteit. De Stichting BOVAG-RAI Mobiliteit spant zich in om de inhoud van de gedrukte uitingen en de website www.bovagrai.info jaarlijks te actualiseren. Ondanks deze zorg en aandacht is het mogelijk dat inhoud onvolledig en/of onjuist is. De op de website en in drukwerk getoonde informatie wordt aangeboden zonder enige vorm van garantie. Kopiëren, verspreiden en elk ander gebruik van deze materialen is niet toegestaan zonder schriftelijke toestemming van Stichting BOVAG-RAI Mobiliteit.

1. Fietsen Nederland

1.1	Verkoop nieuwe fietsen	5
1.2	Verkoop nieuwe fietsen naar categorie	5
1.3	Verkoop nieuwe fietsen naar categorie (in €)	5
1.4	Verkoop nieuwe fietsen naar prijsklasse (in %)	5
1.5	Plaats van aankoop nieuw aangeschafte fietsen (in %)	6
1.6	Fietsenpark (schatting)	6
1.7	Productie, in- en uitvoer van fietsen	6
1.8	Invoer van fietsen naar herkomst	7
1.9	Invoer van elektrische fietsen naar herkomst	7
1.10	Uitvoer van fietsen naar bestemming	7
1.11	Uitvoer van elektrische fietsen naar bestemming	7
1.12	Invoer van frames naar herkomst	7
1.13	Verhouding aantal nieuw of tweedehands verkochte fietsen (in %)	8
1.14	Percentage fietsers dat voor- en achterlicht voert (2003 - 2020)	8
1.15	Verkopen speed pedelecs	9
1.16	Park speed pedelecs	10
1.17	Vervoersprestatie per Nederlander: fiets	11
1.18	Gemiddeld aantal fietskilometers per inwoner in een jaar, naar reismotief	11
1.19	Geregistreerde diefstal van fietsen	11
1.20	Lengte van fietspaden in kilometers	12

Fietsen internationaal

1.21	Europese Unie: verkoop nieuwe fietsen, incl. elektrische fietsen	13
1.22	Europese Unie: productie fietsen	13
1.23	Europese Unie: verkoop elektrische fietsen	14

2. Brom- en snorfietsen Nederland

2.1	Verkoop nieuwe brom- en snorfietsen	15
2.2	Verkoop nieuwe bromfietsen naar merk	15
2.3	Verkoop nieuwe snorfietsen naar merk	16
2.4	Verkoop nieuwe bromfietsen naar brandstof	17
2.5	Verkoop nieuwe snorfietsen naar brandstof	17
2.6	Verkoop nieuwe bromfietsen naar leeftijd van de eigenaar (in %)	17
2.7	Verkoop nieuwe snorfietsen naar leeftijd van de eigenaar (in %)	17
2.8	Bromfietspark naar bouwjaar per 1 januari 2021	18
2.9	Snorfietspark naar bouwjaar per 1 januari 2021	19
2.10	Brom- en snorfietspark	20
2.11	Invoer van brom- en snorfietsen naar herkomst	20
2.12	Uitvoer van bromfietsen naar bestemming	20
2.13	Geregistreerde diefstal van brom- en snorfietsen	20
2.14	Aantal behaalde bromfietsrijbewijzen	21

Bromfietsen internationaal

2.15	Europa: verkoop nieuwe brom- en snorfietsen	22
2.16	Europa: brom- en snorfietspark	22

3. Motorfietsen Nederland

3.1	Verkoop nieuwe motorfietsen	23
3.2	Verkoop nieuwe motorfietsen naar merk	23
3.3	Verkoop nieuwe motorfietsen naar merk en model 2020	23
3.4	Verkoop nieuwe motorfietsen naar segment	25
3.5	Verkoop nieuwe motorfietsen naar cilinderinhoud	25
3.6	Verkoop nieuwe motorfietsen naar leeftijd van de eigenaar	25
3.7	Verkoop gebruikte motorfietsen	26
3.8	Invoer en uitvoer van motorfietsen naar bouwjaar	26
3.9	Individuele import motorfietsen naar bouwjaar	26
3.10	Export motorfietsen naar bouwjaar	27
3.11	Motorfietspark 1975 - 2020	27
3.12	Motorfietspark naar merk en bouwjaar per 1 januari 2021	28
3.13	Motorfietspark naar bouwjaar en cilinderinhoud per 1 januari 2021	28
3.14	Motorfietspark naar leeftijd van de eigenaar per 1 januari 2021	29
3.15	Aantal behaalde motorfietsrijbewijzen	29
3.16	Motorrijbewijsbezit naar leeftijd	29
3.17	Geregistreerde diefstal van motorfietsen	29

Motorfietsen internationaal

3.18	België: verkoop nieuwe motorfietsen naar merk (2020)	30
3.19	Italië: productie motorfietsen en scooters	30
3.20	Japan: productie motorfietsen	30
3.21	Europese Unie: verkoop nieuwe motorfietsen	31
3.22	Europa: motorfietspark	31

1.1 Verkoop nieuwe fietsen

(x 1.000)	2015	2016	2017	2018	2019	2020	+/-
Totaal nieuwe fietsen	983	928	957	1.011	1.007	1.098	9,0%
Waarvan e-bikes	276	269	297	409	423	547	29%

Bron: GfK, bewerking RAI Vereniging

1.2 Verkoop nieuwe fietsen naar categorie

(x 1.000)	2015	2016	2017	2018	2019	2020	+/-
Totaal nieuwe fietsen	983	928	957	1.011	1.007	1.098	9,0%
Stadsfiets	410	399	399	341	331	286	-14%
Elektrische fiets	276	269	294	409	420	547	30%
Kinderfiets	138	111	116	107	110	110	-
Hybride incl. tracking bike	49	56	51	44	40	36	-9%
Overig, waarvan	111	93	97	111	106	107	1%
MTB/ATB	n.d.	n.d.	n.d.	n.d.	n.d.	58	-
Sportshybride/Racefietsen	n.d.	n.d.	n.d.	n.d.	n.d.	49	-

Bron: GfK, bewerking RAI Vereniging

1.3 Verkoop nieuwe fietsen naar categorie (in €)

Waarde in euro's incl. BTW (x 1.000)	2015	2016	2017	2018	2019	2020	+/-
Totaal nieuwe fietsen	899.020	936.829	976.034	1.220.291	1.252.448	1.646.355	31,5%
Stadsfiets	222.426	229.253	224.900	206.194	206.995	192.909	-7%
Elektrische fiets	513.654	534.403	572.979	823.353	868.029	1.234.590	42%
Kinderfiets	27.827	27.834	29.605	26.969	27.419	27.218	-1%
Hybride incl. tracking bike	44.932	49.232	44.584	39.133	33.426	34.892	4%
Overig, waarvan	90.181	96.107	103.966	124.642	116.578	156.746	34%
MTB/ATB	n.d.	n.d.	n.d.	n.d.	n.d.	60.923	-
Sportshybride/Racefietsen	n.d.	n.d.	n.d.	n.d.	n.d.	81.780	-

Bron: GfK, bewerking RAI Vereniging

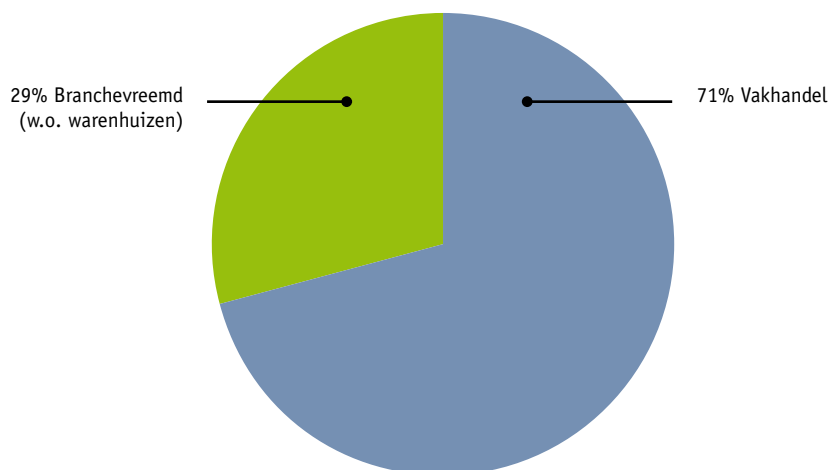
1.4 Verkoop nieuwe fietsen naar prijsklasse (in %)

	2015	2016	2017	2018	2019	2020	+/-
Totaal	100	100	100	100	100	100	
t/m € 300	12,0	11,0	11,0	11,9	9,5	10,1	0,6
€ 301 t/m € 499	17,0	16,0	19,0	14,2	11,5	8,7	-2,8
€ 500 t/m € 699	21,0	22,0	21,0	18,7	17,4	14,0	-3,5
€ 700 t/m € 899	16,0	15,0	13,0	12,6	12,8	11,8	-1,0
€ 900 t/m € 1.499	-	-	10,0	11,0	12,0	11,1	-0,9
€ 1.500 t/m € 2.099	-	-	12,0	12,0	15,0	14,5	-0,5
€ 2.100 t/m € 2.399	-	-	6,0	7,0	8,0	7,8	-0,2
€ 2.400 t/m € 2.699	-	-	4,0	5,0	6,0	8,8	2,8
≥ € 2.700	-	-	4,0	7,0	8,0	13,2	5,2
Gem. aankoopbedrag (€)	914	1.010	1.020	1.207	1.243	1.499	21%
Gem. aankoopbedrag vakhandel (€)	1.058	1.091	1.086	1.222	1.323	1.548	17%

Bron: GfK, bewerking RAI Vereniging

1.5 Plaats van aankoop nieuw aangeschafte fietsen (in %)

	2015	2016	2017	2018	2019	2020	+/-
Totaal	100	100	100	100	100	100	
Vakhandel	70	76	79	74	73	71	-2%
Branchevreemd (w.o. warenhuizen)	30	24	21	26	27	29	2%



Bron: GfK, bewerking RAI Vereniging



1.6 Fietsenpark (schatting)

2000	17,8 miljoen	
2005	18,0 miljoen	
2006	18,0 miljoen	
2007	18,0 miljoen	
2008	18,0 miljoen	
2009	19,0 miljoen	
2010	20,0 miljoen	
2011	20,8 miljoen	
2012	22,3 miljoen	waarvan circa 1 miljoen e-bikes
2013	22,3 miljoen	waarvan circa 1 miljoen e-bikes
2014	22,5 miljoen	waarvan circa 1,2 miljoen e-bikes
2015	22,7 miljoen	waarvan circa 1,3 miljoen e-bikes
2016	22,8 miljoen	waarvan circa 1,4 miljoen e-bikes
2017	22,8 miljoen	waarvan circa 1,8 miljoen e-bikes
2018	22,9 miljoen	waarvan circa 2,1 miljoen e-bikes
2019	22,9 miljoen	waarvan circa 2,4 miljoen e-bikes
2020	23,1 miljoen	waarvan circa 2,9 miljoen e-bikes

Bron: schatting RAI Vereniging



1.7 Productie, in- en uitvoer van fietsen

(x miljoen)	2015	2016	2017	2018	2019	2020*	+/-
Productie	1,0	1,0	1,0	1,0	1,2	1,2	-
Invoer	2,1	2,5	2,3	2,2	3,0	3,4	15%
	3,1	3,5	3,3	3,2	4,2	4,6	10%
Uitvoer	1,5	1,5	1,5	1,4	2,1	1,0	-51%
Beschikbaar	1,6	2,0	1,8	1,8	2,1	3,6	72%

* Voorlopige cijfers

Bron: CBS, bewerking BOVAG



1.8 Invoer van fietsen naar herkomst

	2015		2016		2017		2018		2019		2020*		+/-	
	Aantal	Waarde x € 1.000	Aantal	Waarde x € 1.000	Aantal	Waarde x € 1.000	Aantal	Waarde x € 1.000	Aantal	Waarde x € 1.000	Aantal	Waarde x € 1.000	Aantal	Waarde
Totaal	1.882.983	433.366	1.937.958	430.198	2.109.537	478.312	2.174.561	491.584	2.966.035	595.979	3.435.465	676.240	16%	13%
w.v.														
EU	1.325.863	263.356	1.386.357	261.991	1.523.770	318.227	1.414.599	293.785	2.091.339	360.892	2.567.632	423.156	23%	17%
Niet-EU	557.120	170.010	551.601	168.207	585.767	160.085	759.962	197.799	874.696	235.087	867.833	253.084	-1%	8%



1.9 Invoer van elektrische fietsen naar herkomst

	2015		2016		2017		2018		2019		2020*		+/-	
	Aantal	Waarde x € 1.000	Aantal	Waarde x € 1.000	Aantal	Waarde x € 1.000	Aantal	Waarde x € 1.000	Aantal	Waarde x € 1.000	Aantal	Waarde x € 1.000	Aantal	Waarde
Totaal	207.650	106.324	516.127	202.692	218.547	180.665	408.758	368.018	509.699	535.572	659.057	710.249	29%	33%
w.v.														
EU	53.521	35.887	148.166	78.089	46.428	40.272	207.182	195.644	329.814	338.982	426.887	447.233	29%	32%
Niet-EU	154.129	70.437	367.961	124.603	172.119	140.393	201.576	172.374	179.885	196.590	232.170	263.016	29%	34%



1.10 Uitvoer van fietsen naar bestemming

	2015		2016		2017		2018		2019		2020*		+/-	
	Aantal	Waarde x € 1.000	Aantal	Waarde x € 1.000	Aantal	Waarde x € 1.000	Aantal	Waarde x € 1.000	Aantal	Waarde x € 1.000	Aantal	Waarde x € 1.000	Aantal	Waarde
Totaal	1.433.596	734.743	1.346.104	722.896	1.289.368	678.662	1.071.278	601.206	1.069.630	665.096	1.038.928	725.608	-3%	9%
w.v.														
EU	1.423.588	731.747	1.339.283	720.004	1.283.034	675.603	1.038.940	579.486	1.041.987	642.296	1.025.726	722.201	-2%	12%
Niet-EU	10.008	2.996	6.821	2.892	6.334	3.059	32.338	21.720	27.643	22.800	13.202	3.407	-52%	-85%



1.11 Uitvoer van elektrische fietsen naar bestemming

	2015		2016		2017		2018		2019		2020*		+/-	
	Aantal	Waarde x € 1.000	Aantal	Waarde x € 1.000	Aantal	Waarde x € 1.000	Aantal	Waarde x € 1.000	Aantal	Waarde x € 1.000	Aantal	Waarde x € 1.000	Aantal	Waarde
Totaal	43.160	60.032	100.289	150.083	173.022	234.354	402.099	503.780	491.947	675.215	602.271	885.502	22%	31%
w.v.														
EU	42.248	58.640	99.014	148.387	172.505	233.613	372.146	455.821	452.133	605.666	574.921	839.999	27%	39%
Niet-EU	912	1.392	1.275	1.696	517	741	29.953	47.959	39.814	69.549	27.350	45.503	-31%	-35%



1.12 Invoer van frames naar herkomst

	2015		2016		2017		2018		2019		2020*		+/-	
	Aantal	Waarde x € 1.000	Aantal	Waarde x € 1.000	Aantal	Waarde x € 1.000	Aantal	Waarde x € 1.000	Aantal	Waarde x € 1.000	Aantal	Waarde x € 1.000	Aantal	Waarde
Totaal	1.078.242	94.297	792.346	83.169	952.765	99.046	1.040.034	101.792	1.073.764	122.610	868.438	126.799	-19%	3%
w.v.														
EU	63.673	2.684	12.186	566	32.989	1.258	28.588	1.964	53.986	3.475	32.294	2.601	-40%	-25%
Niet-EU	1.014.569	91.613	780.160	82.603	919.776	97.788	1.011.446	99.828	1.019.778	119.135	836.144	124.198	-18%	4%

* Voorlopige cijfers. Bron 1.8 t/m 1.12: CBS, bewerking BOVAG



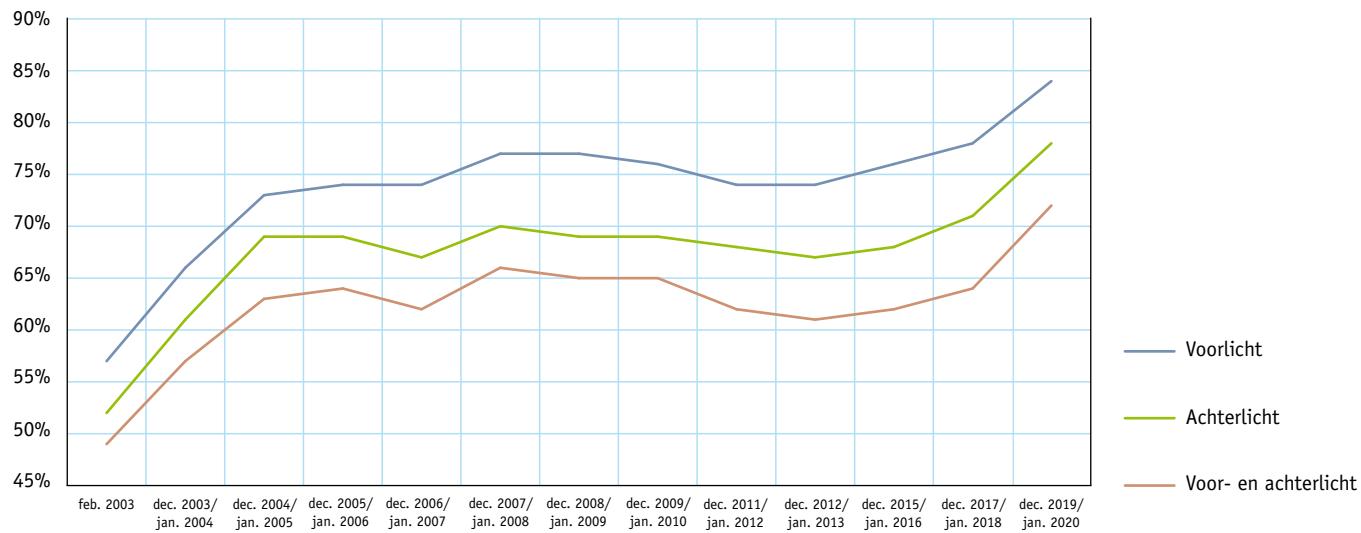
1.13 Verhouding aantal nieuw of tweedehands verkochte fietsen (in %)

	2015	2016	2017	2018	2019	2020	+/-
Totaal	100	100	100	100	100	100	
Nieuw	59	63	67	66	68	72	5%
Tweedehands	41	37	33	34	32	28	-11%

Bron: GFK, bewerking BOVAG



1.14 Percentage fietsers dat voor- en achterlicht voert (2003 - 2020)



Bron: RWS, Lichtvoering fietsers 2019/2020



1.15 Verkopen speed pedelecs

	2015	2016	2017	2018	2019	2020	+/-
Totaal	3.665	3.592	4.764	3.118	4.027	4.701	16,7%
Stromer	472	714	1.864	973	1.728	1.851	7%
Gazelle	127	519	469	205	380	698	84%
Riese und Mueller	904	825	792	535	575	680	18%
Accell-Nederland	79	126	124	123	169	293	73%
Qwic	-	-	-	109	175	245	40%
Klever	11	30	89	114	162	165	2%
Trek	66	22	14	35	56	138	146%
Cube Bikes	-	5	15	2	-	131	-
Rad Power Bikes	-	-	7	153	205	87	-58%
Specialized	65	81	59	141	126	86	-32%
Giantco	-	5	55	46	97	82	-15%
Flyer	2	21	48	125	103	74	-28%
SXT	-	-	-	8	69	40	-42%
Kalkhoff	119	104	79	18	34	31	-9%
Fuell	-	-	-	-	-	19	-
Celli Bikes	-	-	-	-	2	17	750%
Haibike	-	1	-	1	7	15	114%
Chihui	-	-	-	-	5	10	100%
Sparta	1.544	740	520	38	12	8	-33%
Nonoiz	-	1	70	37	16	7	-56%
Overige merken	276	398	559	455	106	24	-77%

Bron: RDC, bewerking RAI Vereniging



1.16 Park speed pedelecs

Per 1 januari	2016	2017	2018	2019	2020	2021	+/-
Totaal	9.981	13.046	17.056	19.379	22.416	26.782	19,5%
Stromer	676	1.379	3.201	4.084	5.573	7.545	35%
Riese und Mueller	1.705	2.512	3.247	3.723	4.249	4.876	15%
Sparta	2.541	3.163	3.541	3.510	3.440	3.372	-2%
Gazelle	165	678	1.135	1.295	1.592	2.302	45%
Hercules	3.824	3.497	3.068	2.661	2.382	2.168	-9%
Accell-Nederland	79	204	324	429	571	840	47%
Specialized	210	274	304	429	513	598	17%
Klever	13	43	131	242	387	555	43%
Qwic	-	-	-	109	270	527	95%
Rad Power Bikes	-	-	6	158	319	441	38%
Flyer	6	31	79	257	347	423	22%
Kalkhoff	188	265	305	299	327	355	9%
Trek	66	85	96	127	170	308	81%
Giantco	1	6	61	106	190	279	47%
ZEG	133	184	247	253	276	272	-1%
Winora-Staiger GmbH	72	125	223	247	257	261	2%
Diamant	42	73	166	218	233	229	-2%
Dutch ID	12	54	180	330	306	193	-37%
Stevens	80	130	144	149	156	159	2%
Cannondale	28	91	135	155	153	153	-
Cube Bikes	-	5	20	21	21	151	619%
Lynx Aps	23	52	108	168	171	149	-13%
Nonoiz	-	1	71	106	117	123	5%
SXT	-	-	-	9	61	114	87%
Victoria	57	77	97	100	100	94	-6%
Grace	19	28	52	60	62	62	-
BH	8	21	29	33	34	34	-
Focus	27	31	35	34	35	34	-3%
Haibike	-	1	1	5	12	26	117%
M1-Sporttechnik GmbH	-	2	12	21	21	25	19%
Fuell	-	-	-	-	-	18	-
Chihui	-	2	-	-	5	16	220%
Rover Bikes	-	14	15	14	14	13	-7%
Celli Bikes	-	-	-	-	2	11	450%
Overige merken	6	18	23	27	50	56	12%

Bron: RDC, bewerking RAI Vereniging



1.17 Vervoersprestatie per Nederlander: fiets

Jaar	Aantal km (x 1 mln)	Aantal inwoners	Aantal km/ per jaar/per inw	Aantal km/ per inw/per dag
1991	13.300	15.010.000	886	2,43
1992	13.300	15.129.000	879	2,41
1993	13.000	15.239.000	853	2,34
1994	13.400	15.342.000	873	2,39
1995	14.356	15.424.000	931	2,55
1996	13.516	15.494.000	872	2,39
1997	14.659	15.567.000	942	2,58
1998	13.656	15.654.000	872	2,39
1999	13.806	15.760.000	876	2,40
2000	13.723	15.864.000	865	2,37
2001	13.654	15.987.000	854	2,34
2002	13.001	16.193.000	803	2,20
2003	13.884	16.258.000	854	2,34
2004	14.391	16.292.000	883	2,42
2005	14.939	16.306.000	916	2,51
2006	14.726	16.334.000	902	2,47
2007	14.867	16.358.000	909	2,49
2008	14.442	16.485.787	876	2,40
2009	15.851	16.574.989	956	2,62
2010	14.408	16.655.799	865	2,37
2011	15.007	16.730.349	897	2,57
2012	14.800	16.779.719	882	2,52
2013	15.171	16.827.775	902	2,47
2014	16.324	16.829.289	970	2,79
2015	15.008	16.900.726	888	2,55
2016	14.619	16.979.120	861	2,47
2017	14.417	17.081.507	844	2,43
2018*	19.844	17.181.084	1.155	3,16
2019*	18.973	17.280.000	1.098	3,01
2020*	16.624	17.407.585	955	2,61

* 2018/2019/2020 Cijfers op basis van CBS onderzoek ODin (Onderweg in Nederland), wat de opvolger is van het OViN (Onderzoek Verplaatsingen in Nederland).
Bron: CBS, bewerking BOVAG



1.18 Gemiddeld aantal fietskilometers per inwoner in een jaar, naar reismotief

	2015	2016	2017	2018*	2019*	2020*
Totaal	888	861	844	1.157	1.097	954
Van en naar werkadres	188	190	196	247	237	160
Sport, hobby, horecabezoek	196	190	184	242	231	188
Volgen onderwijs/cursus en kinderopvang	156	163	145	157	154	97
Winkelen, boodschappen doen	122	114	116	128	121	114
Toeren/wandelen	82	78	82	209	187	244
Visite/logeren	89	78	72	85	71	70
Diensten/verzorging	20	16	18	21	22	17
Zakelijk bezoek in werksfeer	6	4	4	15	19	12
Overige reismotieven	29	28	27	53	55	52

* 2018/2019/2020 Cijfers op basis van CBS onderzoek ODin (Onderweg in Nederland), wat de opvolger is van het OViN (Onderzoek Verplaatsingen in Nederland).
Bron: CBS, bewerking BOVAG



1.19 Geregistreerde diefstal van fietsen

	2015	2016	2017	2018	2019	2020*	+/-
Totaal	106.875	96.675	78.835	68.180	66.655	61.800	-7,3%

* Voorlopige cijfers
Bron: CBS, bewerking BOVAG



1.20 Lengte van fietspaden in kilometers*

	2019	2020	+/-
Totaal Nederland	273.418	276.285	1,0%
Groningen	13.918	13.978	0,4%
Friesland	18.584	18.717	0,7%
Drenthe	15.794	15.825	0,2%
Overijssel	28.129	28.223	0,3%
Flevoland	8.163	8.227	0,8%
Gelderland	42.067	42.298	0,5%
Utrecht	14.320	14.509	1,3%
Noord-Holland	26.975	27.330	1,3%
Zuid-Holland	31.654	32.243	1,9%
Zeeland	13.718	13.820	0,7%
Noord-Brabant	39.935	40.621	1,7%
Limburg	20.162	20.496	1,7%

* Met dubbeltelling van tweerichtingswegen.

Bron: CBS (Lengte van Fietspaden per gemeente, wijk en buurt 2020), bewerking BOVAG



1.21 Europese Unie: verkoop nieuwe fietsen, incl. elektrische fietsen

(x 1.000)	2015	2016	2017	2018	2019	2020	+/-
Totaal	20.753	19.606	n.b.	20.023	19.800	21.987	11,0%
Duitsland	4.350	4.050	3.850	4.180	4.310	5.040	17%
Groot-Brittannië	3.514	3.050	2.914	2.209	2.613	2.908	11%
Frankrijk	2.996	3.035	2.783	2.706	2.652	2.685	1%
Italië	1.654	1.679	1.688	1.595	1.713	2.010	17%
Spanje	1.104	1.115	1.116	1.130	1.261	1.565	24%
Nederland	988	931	961	1.014	1.007	1.103	10%
Polen	1.190	1.200	n.b.	1.045	1.010	900	-11%
België	461	540	n.b.	744	761	651	-14%
Tsjechië	380	350	n.b.	560	500	590	18%
Zweden	598	576	n.b.	533	522	546	5%
Portugal	360	350	n.b.	395	372	512	38%
Oostenrijk	390	397	n.b.	457	439	496	13%
Roemenië	400	410	n.b.	635	450	467	4%
Denemarken	500	456	n.b.	580	518	465	-10%
Ierland	91	80	n.b.	260	248	356	44%
Finland	300	300	n.b.	250	277	295	6%
Hongarije	216	221	n.b.	200	230	267	16%
Griekenland	185	166	n.b.	151	159	221	39%
Slowakije	38	40	n.b.	160	134	190	42%
Litouwen	258	113	n.b.	150	160	165	3%
Kroatië	333	94	n.b.	350	118	145	23%
Slovenië	240	240	n.b.	350	118	140	19%
Bulgarije	62	79	77	94	74	85	15%
Estland	62	60	n.b.	115	48	62	29%
Letland	40	30	n.b.	100	37	52	41%
Luxemburg	10	10	n.b.	20	33	40	21%
Cyprus	22	22	n.b.	21	25	22	-12%
Malta	11	11	n.b.	19	11	11	-

Bron: CONEBI, bewerking RAI Vereniging



1.22 Europese Unie: productie fietsen*

(x 1.000)	2015	2016	2017	2018	2019	2020	+/-
Totaal	12.107	12.666	12.180	12.266	13.606	14.527	7%
België	82	75	45	52	48	n.b.	n.b.
Bulgarije	940	948	794	823	820	703	-14%
Denemarken	0	3	n.b.	n.b.	n.b.	n.b.	n.b.
Duitsland	2.186	1.971	1.733	1.855	1.842	2.154	17%
Finland	34	30	n.b.	n.b.	n.b.	n.b.	n.b.
Frankrijk	720	720	n.b.	n.b.	n.b.	n.b.	n.b.
Griekenland	103	112	n.b.	n.b.	n.b.	n.b.	n.b.
Groot-Brittannië	53	83	90	117	137	193	41%
Hongarije	398	402	n.b.	n.b.	n.b.	n.b.	n.b.
Italië	2.344	2.339	2.555	2.492	2.940	3.045	4%
Litouwen	258	114	n.b.	n.b.	n.b.	n.b.	n.b.
Nederland	n.b.	775	n.b.	n.b.	n.b.	n.b.	n.b.
Oostenrijk	158	153	n.b.	n.b.	n.b.	n.b.	n.b.
Polen	1.210	1.150	n.b.	n.b.	n.b.	n.b.	n.b.
Portugal	1.904	1.904	n.b.	n.b.	n.b.	n.b.	n.b.
Roemenië	900	900	n.b.	n.b.	n.b.	n.b.	n.b.
Slovenië	5	4	n.b.	n.b.	n.b.	n.b.	n.b.
Slowakije	21	200	n.b.	n.b.	n.b.	n.b.	n.b.
Spanje	355	351	370	270	n.b.	n.b.	n.b.
Tsjechië	350	350	n.b.	n.b.	n.b.	n.b.	n.b.
Zweden	86	83	n.b.	n.b.	n.b.	n.b.	n.b.

* Inclusief elektrische fietsen.

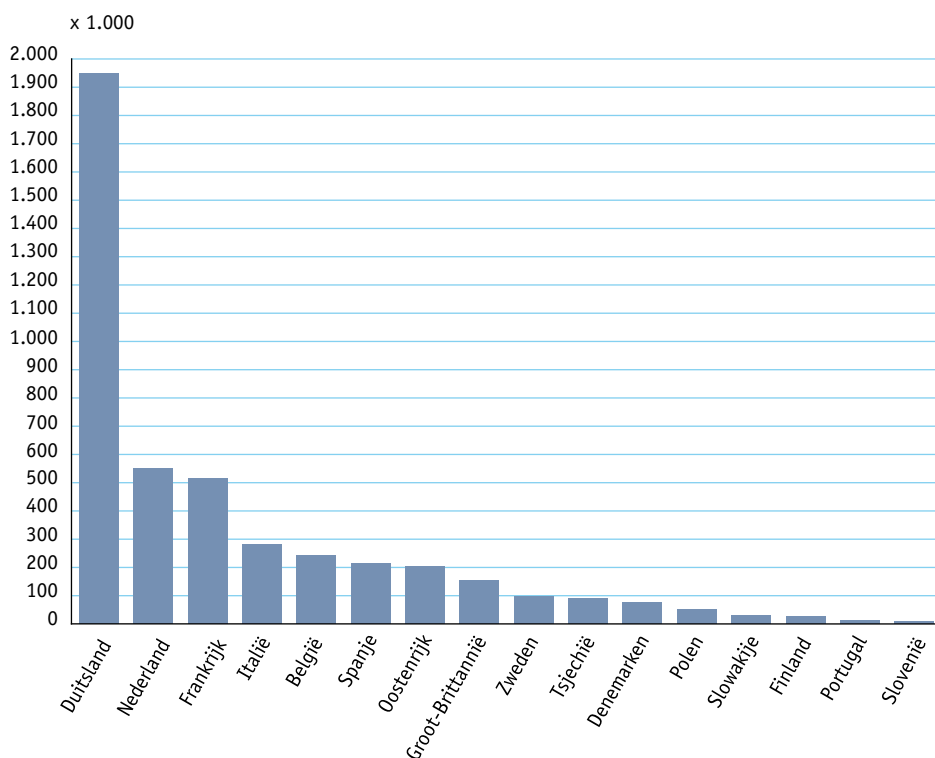
Bron: CONEBI, bewerking RAI Vereniging



1.23 Europese Unie: verkoop elektrische fietsen

x 1.000	2015	2016	2017	2018	2019	2020	+/-
Totaal	1.358	1.667	2.074	2.772	3.394	4.537	34%
Duitsland	535	605	n.b.	980	1.360	1.950	43%
Nederland	276	273	n.b.	409	420	551	31%
Frankrijk	102	134	n.b.	338	388	515	33%
Italië	56	124	n.b.	173	195	280	44%
België	141	168	n.b.	259	251	241	-4%
Spanje	25	40	n.b.	110	143	213	49%
Oostenrijk	77	87	n.b.	150	171	204	19%
Groot-Brittannië	40	75	n.b.	61	101	153	51%
Zweden	30	45	n.b.	103	86	96	12%
Tsjechië	1	15	n.b.	17	80	90	13%
Denemarken	50	45	n.b.	55	68	75	10%
Polen	4	10	n.b.	35	45	50	11%
Slowakije	-	2	n.b.	5	14	30	114%
Finland	15	20	n.b.	15	17	25	47%
Portugal	1	3	n.b.	24	13	12	-8%
Slovenië	-	1	n.b.	3	8	10	25%
Roemenië	1	2	n.b.	5	5,8	6,5	12%
Hongarije	1	2	n.b.	5	5	5,9	18%
Ierland	-	3	n.b.	3,5	5,3	5,5	4%
Griekenland	1	2	n.b.	2,2	2,3	5,1	122%
Litouwen	-	4	n.b.	10	5	5,0	0%
Luxemburg	1	3	n.b.	3	3,5	5,0	43%
Kroatië	-	1	n.b.	1	3	5,0	67%
Estland	-	2	n.b.	3	1,5	1,5	-
Letland	-	1	n.b.	1	1	1,5	50%
Bulgarije	-	-	n.b.	0,1	0,5	0,6	20%
Cyprus	1	1	n.b.	1	0,1	0,6	500%
Malta	-	1	n.b.	1	0,5	0,5	-

2020



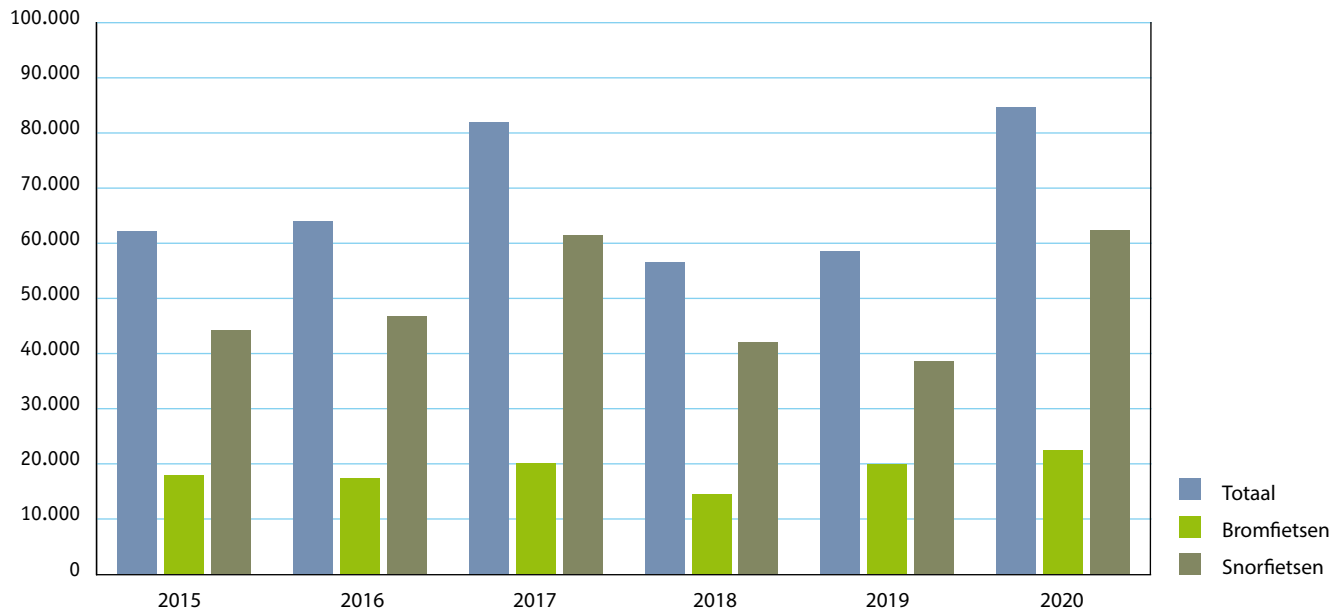
Weergegeven zijn landen met een verkoop vanaf 10.000 stuks.

Aantallen zijn inclusief speed-pedelecs.
Bron: CONEBI, bewerking RAI Vereniging



2.1 Verkoop nieuwe brom- en snorfietzen

	2015	2016	2017	2018	2019	2020	+/-
Totaal	62.090	64.031	81.981	56.556	58.448	84.687	44,9%
Bromfietzen	17.900	17.300	20.120	14.545	19.893	22.378	12%
Snorfietzen	44.190	46.731	61.460	41.980	38.495	62.309	62%



Aantallen zijn exclusief speed pedelecs.

Bron: RDC, bewerking RAI Vereniging



2.2 Verkoop nieuwe bromfietzen naar merk

	2015	2016	2017	2018	2019	2020	+/-
Totaal	17.900	17.300	20.120	14.545	19.893	22.378	12,5%
SYM	2.728	2.873	3.748	3.878	4.790	4.778	-
Piaggio	3.745	3.409	3.687	2.795	3.991	3.749	-6%
Kymco	3.528	3.023	2.960	1.560	1.924	1.974	3%
La Souris	384	470	859	570	816	1.419	74%
Niu	-	-	54	467	979	1.251	28%
Peugeot	1.165	1.095	1.285	751	1.237	1.185	-4%
Hanway	8	80	219	104	277	895	223%
AGM	1.288	1.254	934	669	714	742	4%
BTC	602	750	833	596	618	574	-7%
Senzo	137	310	376	323	431	439	2%
Kyburz	-	-	-	14	-	428	-
Yamaha	939	898	747	453	429	363	-15%
GTS	-	-	-	309	352	354	1%
Capri	24	37	59	41	47	343	630%
IVA	223	247	203	104	253	327	29%
Super Soco	-	-	-	66	121	248	105%
Mash	-	2	180	202	216	216	-
Aprilia	140	198	175	90	148	212	43%
Elveco	-	8	109	79	105	181	72%
Derbi	170	172	174	110	143	166	16%
DTS	-	-	-	-	68	161	137%
Beta	26	17	78	50	102	158	55%
Ecooter	-	-	-	1	70	151	116%
Djdd	-	-	-	2	84	141	68%
Rieju	21	33	43	30	55	123	124%
Momo	-	-	-	12	82	116	41%

Vervolg op volgende pagina.



2.2 Verkoop nieuwe bromfietsen naar merk (vervolg)

	2015	2016	2017	2018	2019	2020	+/-
Totaal	17.900	17.300	20.120	14.545	19.893	22.378	12,5%
Carver	-	-	-	-	9	70	678%
Berini	122	121	123	76	81	65	-20%
Ewii	-	-	-	13	25	64	156%
Brekr	-	-	-	-	-	62	-
Killerbee	53	40	47	9	29	62	114%
Nipponia	-	1	1	-	-	61	-
Light Bee	-	-	-	-	5	57	1.040%
Yadea	-	4	2	21	14	57	307%
Tol	-	3	15	39	58	54	-7%
Mangosteent	-	-	-	-	13	52	300%
Overige merken	2.597	2.255	3.209	1.111	1.607	1.080	-33%

Aantallen zijn exclusief speed pedelecs. Bron: RDC, bewerking RAI Vereniging



2.3 Verkoop nieuwe snorfietzen naar merk

	2015	2016	2017	2018	2019	2020	+/-
Totaal	44.190	46.731	61.460	41.980	38.495	62.309	61,9%
Piaggio	12.592	14.444	17.567	12.618	9.887	12.220	24%
SYM	5.291	4.904	7.985	6.549	5.955	8.047	35%
La Souris	1.563	1.921	4.361	3.001	2.607	6.250	140%
BTC	2.467	4.177	5.653	3.417	2.213	4.433	100%
AGM	3.354	3.647	4.289	2.121	2.035	3.945	94%
Super Soco	-	-	-	1	297	3.551	1.096%
Peugeot	2.610	2.439	3.357	1.622	1.971	2.855	45%
Niu	-	-	89	1.119	1.395	2.781	99%
GTS	-	-	6	1.789	1.640	2.579	57%
Kymco	4.023	3.346	3.371	1.445	1.108	1.859	68%
Senzo	676	1.175	1.594	1.549	1.343	1.573	17%
Spyder Wheelz	-	-	-	-	34	1.477	4.244%
Djdd	-	-	-	50	407	1.069	163%
Berini	662	664	1.048	488	542	821	51%
IVA	1.018	1.118	1.251	385	591	765	29%
DTS	-	-	-	-	110	658	498%
Capri	159	215	347	253	138	563	308%
Killerbee	417	364	505	140	182	525	188%
I-Coco	-	-	-	-	356	523	47%
Luqi	-	-	-	316	1.250	523	-58%
Momo	-	-	-	63	262	522	99%
TYM	-	324	195	221	258	472	83%
Ecooter	-	-	-	-	147	390	165%
Tianying	119	16	3	103	423	359	-15%
Turbho	1.653	2.590	4.043	858	656	334	-49%
Nipponia	-	-	-	-	3	245	8.067%
Mangosteent	-	-	-	-	41	233	468%
Wlie	51	-	2	60	168	205	22%
I-Goo	-	-	47	382	269	171	-36%
Lifan	-	-	-	44	111	159	43%
Yadea	13	28	8	14	16	157	881%
RSO	-	-	-	27	98	155	58%
Gerray	97	83	98	82	111	127	14%
Shansu	-	-	-	3	57	105	84%
Evomaxx	-	-	36	115	86	89	3%
Monasso	-	-	19	149	88	81	-8%
Rieju	-	-	-	97	90	78	-13%
MPI	-	-	-	11	11	71	545%
E-Max	60	6	37	5	7	70	900%
Leopard	-	-	-	-	-	69	-
Lvneng	-	-	-	-	32	65	103%
Sanben	-	-	-	-	16	60	275%
Jonway	-	-	-	-	-	58	-
Puviter	-	-	-	5	77	55	-29%
CNCSM	-	-	-	2	41	51	24%
Overige merken	7.365	5.270	5.549	2.876	1.366	911	-33%

Aantallen zijn exclusief speed pedelecs. Bron: RDC, bewerking RAI Vereniging



2.4 Verkoop nieuwe bromfietsen naar brandstof

	2015	2016	2017	2018	2019	2020	+/-
Totaal	17.900	17.300	20.120	14.545	19.893	22.378	12,5%
Benzine	17.511	16.978	19.384	13.161	17.109	18.328	7%
Elektrisch	387	321	731	1.384	2.784	4.050	45%
Diesel	-	-	1	-	-	-	-
LPG	1	1	3	-	-	-	-
Hybride	1	-	1	-	-	-	-

Bron: RDC, bewerking RAI Vereniging



2.5 Verkoop nieuwe snorfietsen naar brandstof

	2015	2016	2017	2018	2019	2020	+/-
Totaal	44.190	46.731	61.460	41.980	38.495	62.309	61,9%
Benzine	42.656	45.629	59.784	38.172	32.621	48.767	49%
Elektrisch	1.529	1.098	1.673	3.807	5.874	13.542	131%
Diesel	-	1	2	-	-	-	-
LPG	-	-	-	1	-	-	-
Hybride	5	3	1	-	-	-	-

Bron: RDC, bewerking RAI Vereniging



2.6 Verkoop nieuwe bromfietsen naar leeftijd van de eigenaar (in %)

	2015	2016	2017	2018	2019	2020	+/-
Totaal	100	100	100	100	100	100	-
tot 18 jaar	8,0	8,4	6,1	7,3	7,4	5,6	-1,9
18-25 jaar	10,4	12,2	11,3	12,6	13,6	14,3	0,7
26-35 jaar	11,4	12,1	11,9	12,3	13,3	12,9	-0,4
36-45 jaar	16,3	15,0	13,1	14,5	13,8	12,7	-1,1
46-55 jaar	23,5	24,3	23,2	23,9	24,6	21,9	-2,8
56-65 jaar	10,8	10,5	10,8	11,7	11,8	11,3	-0,5
> 65 jaar	4,1	4,1	3,5	4,5	4,7	4,2	-0,5
Onbekend	15,4	13,3	20,1	13,3	10,9	17,3	6,4

Bron: RDC, bewerking RAI Vereniging



2.7 Verkoop nieuwe snorfietsen naar leeftijd van de eigenaar (in %)

	2015	2016	2017	2018	2019	2020	+/-
Totaal	100	100	100	100	100	100	-
tot 18 jaar	4,3	5,0	3,8	4,2	4,7	2,8	-1,9
18-25 jaar	14,1	15,6	13,9	15,0	15,1	14,5	-0,5
26-35 jaar	12,9	13,6	13,0	13,6	12,6	12,3	-0,3
36-45 jaar	16,9	15,7	13,6	14,7	14,7	13,6	-1,1
46-55 jaar	24,8	25,1	22,5	25,2	24,7	21,1	-3,6
56-65 jaar	14,1	13,0	11,5	12,9	12,9	11,2	-1,7
> 65 jaar	8,3	8,3	6,3	7,9	7,7	6,6	-1,1
Onbekend	4,6	3,9	15,5	6,5	7,7	17,9	10,2

Bron: RDC, bewerking RAI Vereniging



2.8 Bromfietspark naar bouwjaar per 1 januari 2021

	2020	2019	2018	2017	2016	2015	2014	2013	2012	2011	2010	Ouder	Totaal
Totaal	22.201	20.131	14.046	18.772	15.491	15.175	13.396	11.286	12.602	15.832	20.941	238.265	418.138
Piaggio	3.701	3.833	2.686	3.546	3.164	3.271	2.483	2.278	2.513	3.336	4.141	26.275	61.227
Peugeot	1.184	1.228	744	1.245	1.050	1.076	1.093	971	1.249	1.650	1.742	29.257	42.489
SYM	4.746	4.730	3.768	3.473	2.609	2.388	2.111	1.704	1.667	2.141	3.293	9.757	42.387
Kymco	1.964	1.900	1.517	2.815	2.747	3.097	2.702	2.126	2.248	2.416	3.131	15.663	42.326
Yamaha	362	426	444	717	863	851	915	843	1.049	1.382	2.007	23.881	33.740
Honda	22	29	62	242	197	232	409	464	352	91	107	16.734	18.941
Puch	-	1	-	-	-	-	2	-	-	1	-	18.208	18.212
Aprilia	212	146	90	171	195	130	112	149	168	322	534	14.805	17.034
Zundapp	-	1	-	1	-	-	-	-	-	-	1	11.309	11.312
Tomos	1	-	8	41	43	68	66	87	179	266	373	9.316	10.448
Kreidler	-	-	-	3	2	4	8	10	27	59	64	8.969	9.146
AGM	736	690	623	860	980	833	716	401	346	248	373	343	7.149
Derbi	166	144	114	185	201	176	120	127	155	367	525	4.814	7.094
Gilera	2	1	1	51	59	41	38	62	78	126	144	6.189	6.792
La Souris	1.409	789	533	794	395	311	177	99	36	-	-	-	4.543
BTC	566	599	567	767	668	495	110	36	48	70	7	-	3.933
Vespa	-	-	-	-	2	-	1	1	-	-	1	3.826	3.831
Niu	1.239	1.640	491	55	1	-	-	-	-	-	-	-	3.426
Znen	-	-	14	277	206	344	521	320	287	330	302	514	3.115
Malaguti	12	4	1	12	5	8	11	26	48	169	205	2.492	2.993
Baotian	-	1	3	12	15	28	46	71	117	264	442	1.915	2.914
Beta	155	103	49	76	17	28	34	44	53	72	111	1.843	2.585
Sparta	-	-	-	-	-	-	-	-	-	-	-	2.531	2.531
Turbho	24	106	120	618	436	284	327	196	146	78	-	-	2.335
Rieju	123	55	31	42	33	22	31	22	39	69	114	1.454	2.035
Suzuki	-	1	-	1	-	-	1	-	-	-	1	2.031	2.035
TGB	-	1	-	14	8	22	21	39	33	66	110	1.651	1.965
Senzo	437	424	306	341	271	109	3	-	-	-	-	1	1.892
IVA	325	245	95	175	224	193	176	162	81	32	67	-	1.775
Keeway	1	1	2	4	9	18	17	32	41	66	192	1.248	1.631
Berini	65	81	75	113	106	96	94	91	104	99	123	537	1.584
Hanway	893	274	100	211	78	9	2	-	-	-	-	-	1.567
Sky Team	19	29	20	36	46	70	65	47	103	87	137	795	1.454
Fosti	-	-	1	1	2	3	7	57	86	239	347	580	1.323
CPI	-	-	-	5	2	17	6	11	14	23	24	1.176	1.278
Batavus	-	-	-	-	1	-	-	-	-	-	-	1.230	1.231
Hyosung	-	-	-	-	-	-	-	-	-	-	1	1.213	1.214
Yiyng	1	-	2	13	19	48	52	40	111	130	145	624	1.185
Benzhou	-	2	1	6	8	34	56	67	133	136	135	574	1.152
GTS	353	338	296	-	-	-	-	-	-	-	-	-	987
Mash	216	215	199	175	2	-	-	-	-	-	-	-	807
Motorhispania	-	-	-	2	2	4	2	3	8	4	20	761	806
Jincheng	-	-	-	-	4	1	1	-	-	1	3	754	764
Generic	-	1	-	12	7	16	19	21	39	49	68	443	675
E-Max	41	156	170	137	111	8	3	8	7	9	4	-	654
Orion	-	93	39	172	56	42	34	21	12	22	52	111	654
Italjet	-	-	-	-	-	-	-	-	-	-	-	620	620
Capri	343	46	41	61	37	20	14	11	11	18	-	1	603
Santini	19	16	10	9	10	21	28	43	54	118	187	57	572
Qingqi	-	-	-	2	1	-	1	1	5	9	21	527	567
Killerbee	62	28	11	43	34	42	31	28	28	78	95	52	532
Elveco	181	102	77	103	3	-	-	-	-	-	-	-	466
Benelli	-	-	1	1	1	3	2	-	1	6	10	422	447
Kyburz	427	-	14	-	-	-	-	-	-	-	-	-	441
Longjia	-	-	1	340	42	12	9	2	1	1	2	27	437
Super Soco	248	122	65	-	-	-	-	-	-	-	-	-	435
Rover Bikes	-	-	-	2	9	4	8	13	32	56	67	235	426
Riya	10	44	95	90	105	42	12	13	2	-	-	1	414
Overige merken	1.936	1.486	559	700	405	654	699	539	891	1.126	1.513	12.499	23.007

Vermeld zijn merken vanaf 400 stuks.
Bron: RDC, bewerking RAI Vereniging



2.9 Snorfietspark naar bouwjaar per 1 januari 2021

	2020	2019	2018	2017	2016	2015	2014	2013	2012	2011	2010	Ouder	Totaal
Totaal	61.904	38.108	40.068	57.607	43.230	40.056	38.924	38.675	42.831	47.597	48.235	244.144	741.379
Piaggio	12.058	9.382	11.650	15.670	12.654	10.697	9.696	10.246	10.265	11.260	9.439	29.705	152.722
SYM	8.034	5.891	6.465	7.822	4.822	5.188	5.618	5.479	6.297	6.622	7.545	17.428	87.211
Peugeot	2.848	1.956	1.602	3.313	2.405	2.518	2.648	2.918	3.496	4.160	3.347	48.083	79.294
Tomos	15	28	266	474	993	1.032	923	1.054	1.786	2.505	3.326	56.865	69.267
Kymco	1.853	1.108	1.410	3.192	3.131	3.773	3.358	3.109	3.569	3.362	3.910	13.025	44.800
AGM	3.930	2.008	2.044	4.087	3.428	3.097	3.409	2.949	2.144	1.919	2.042	1.635	32.692
BTC	4.419	2.178	3.310	5.356	3.890	2.246	429	158	264	300	19	-	22.569
Znen	20	20	144	878	662	1.514	3.217	2.522	2.460	2.712	3.365	3.372	20.886
La Souris	6.213	2.549	2.816	4.092	1.768	1.372	972	662	196	-	-	-	20.640
Gilera	-	-	-	-	2	-	1	1	2	1	3	17.757	17.767
Turbho	329	643	834	3.862	2.453	1.552	1.779	1.516	1.094	547	-	-	14.609
Fosti	-	6	4	17	26	26	53	399	690	1.918	2.707	4.423	10.269
Yamaha	6	27	38	325	373	418	434	468	544	240	352	5.958	9.183
IVA	759	586	375	1.183	1.061	934	1.092	1.064	788	791	451	9	9.093
Puch	-	-	-	-	-	-	1	-	-	-	1	8.568	8.570
Senzo	1.562	1.302	1.496	1.511	1.094	603	11	-	-	-	-	-	7.579
Vespa	-	-	-	1	1	-	-	1	1	-	1	6.843	6.848
Berini	815	529	461	1.007	611	589	494	496	460	352	173	164	6.151
Niu	2.765	1.929	1.250	88	-	-	-	-	-	-	-	-	6.032
GTS	2.569	1.631	1.756	6	-	-	-	-	-	-	-	-	5.962
Benzhou	-	2	5	35	48	133	454	501	816	1.244	672	1.790	5.700
Killerbee	523	178	135	486	337	391	314	375	341	501	743	560	4.884
Baotian	-	1	2	21	24	39	35	81	228	555	919	2.951	4.856
Super Soco	3.509	290	1	-	-	-	-	-	-	-	-	-	3.800
Yiyang	-	1	17	33	53	244	343	339	576	533	678	586	3.403
TGB	-	-	-	12	11	21	26	28	37	71	104	3.006	3.316
Riya	8	167	518	1.075	712	249	190	72	24	-	-	-	3.015
Vom	-	-	2	4	98	133	96	265	888	847	344	-	2.677
Zhongneng	-	-	1	2	6	4	4	1	9	14	26	2.511	2.578
Aprilia	-	4	2	11	2	9	31	93	111	212	290	1.746	2.511
Santini	23	15	41	50	72	108	164	261	284	516	651	151	2.336
Luqi	522	1.241	312	-	-	-	-	-	-	-	-	-	2.075
Capri	558	133	239	316	194	128	117	78	70	116	-	1	1.950
Keeway	-	2	-	3	6	18	31	45	70	116	242	1.102	1.635
Nimoto	-	15	11	129	172	420	351	198	278	42	-	-	1.616
Rover Bikes	-	-	1	17	35	14	12	62	123	247	352	686	1.549
Djjd	1.066	399	48	-	-	-	-	-	-	-	-	-	1.513
Spyder Wheelz	1.476	34	-	-	-	-	-	-	-	-	-	-	1.510
Tym	470	247	209	180	290	-	-	-	-	-	-	-	1.396
Derbi	-	-	1	1	6	8	48	156	101	124	170	707	1.322
Viraggio	-	1	-	4	3	5	19	82	110	244	266	522	1.256
CPI	-	-	-	4	3	12	6	7	12	10	22	1.097	1.173
Ebretti	2	76	54	94	46	34	33	129	191	156	227	128	1.170
Lintex	-	1	-	4	1	6	13	61	84	328	636	1	1.135
Honda	-	-	4	21	13	5	33	70	42	15	13	839	1.055
Emco	29	60	84	149	178	118	118	180	61	43	1	-	1.021
Motormania	-	2	1	2	-	-	-	6	2	9	12	961	995
Tianying	356	409	96	3	15	100	-	-	-	-	-	-	979
Malaguti	-	-	-	-	-	3	4	10	64	292	339	240	952
Luuko	-	4	4	2	4	13	33	249	142	298	151	22	922
Sparta	-	-	-	-	-	-	-	-	-	-	-	895	895
Edwards	-	-	-	-	3	10	9	13	87	275	480	4	881
Wlie	204	165	60	2	-	47	92	97	116	34	1	60	878
Modena	-	-	-	-	1	4	9	36	85	149	213	379	876
I-Coco	518	350	-	-	-	-	-	-	-	-	-	-	868
Evader	-	4	1	8	3	10	24	45	116	233	149	262	855
Momo	520	258	62	-	-	-	-	-	-	-	-	-	840
Razzo	-	3	4	53	198	353	189	15	9	2	-	1	827
Qwic	-	2	4	1	3	111	78	91	90	162	187	97	826
I-Goo	164	263	330	43	-	-	-	-	-	-	-	-	800
Overige merken	3.761	2.008	1.898	1.958	1.319	1.747	1.913	1.987	3.608	3.520	3.666	9.004	36.389

Vermeld zijn merken vanaf 800 stuks.
Bron: RDC, bewerking RAI Vereniging



2.10 Brom- en snorfietspark

Per 31 december	Bromfietspark	Snorfietspark	Totaal
2006	403.506	308.306	711.812
2007	445.140	347.134	792.274
2008	486.940	394.084	881.024
2009	545.058	444.261	989.319
2010	569.035	498.702	1.067.737
2011	562.293	559.680	1.121.973
2012	557.484	575.573	1.133.057
2013	521.222	604.697	1.125.919
2014	447.200	573.012	1.020.212
2015	444.652	603.086	1.047.738
2016	441.360	635.083	1.076.443
2017	429.337	678.363	1.107.700
2018	417.560	699.931	1.117.491
2019	412.802	713.074	1.125.876
2020	418.138	741.379	1.159.517

Aantallen zijn exclusief speed pedelecs.
Bron: RDC, bewerking RAI Vereniging



2.11 Invoer van brom- en snorfietsen naar herkomst

	2015		2016		2017		2018		2019		2020*		+/-	
	Aantal	Waarde x € 1.000	Aantal	Waarde x € 1.000	Aantal	Waarde x € 1.000	Aantal	Waarde x € 1.000	Aantal	Waarde x € 1.000	Aantal	Waarde x € 1.000	Aantal	Waarde
Totaal	74.253	54.025	63.739	51.373	60.310	47.969	74.425	54.555	57.892	43.982	92.826	67.693	60%	54%
w.v.														
EU	37.798	35.495	27.190	28.335	38.573	38.012	35.628	43.982	30.966	27.901	45.521	40.299	47%	44%
Niet-EU	36.455	18.530	36.549	23.038	21.737	9.957	38.797	10.573	26.926	16.081	47.305	27.394	76%	70%

* Voorlopige cijfers.
Bron: CBS, bewerking BOVAG



2.12 Uitvoer van bromfietsen naar bestemming

	2015		2016		2017		2018		2019		2020*		+/-	
	Aantal	Waarde x € 1.000	Aantal	Waarde x € 1.000	Aantal	Waarde x € 1.000	Aantal	Waarde x € 1.000	Aantal	Waarde x € 1.000	Aantal	Waarde x € 1.000	Aantal	Waarde
Totaal	16.852	11.343	12.940	12.747	9.410	6.515	20.251	14.236	22.485	14.971	27.026	18.781	20%	25%
w.v.														
EU	14.172	8.639	10.731	10.563	7.863	4.745	19.221	13.091	21.992	14.590	26.546	18.543	21%	27%
Niet-EU	2.680	2.704	2.209	2.184	1.547	1.770	1.030	1.145	493	381	480	238	-3%	-38%

* Voorlopige cijfers.
Bron: CBS, bewerking BOVAG



2.13 Geregistreerde diefstal van brom- en snorfietsen

	2015	2016	2017	2018	2019	2020	+/-
Totaal	13.276	12.698	11.383	12.084	12.929	12.233	-5,4%

Bron: Landelijk Informatiecentrum Voertuigcriminaliteit (LIV)



2.14 Aantal behaalde bromfietsrijbewijzen

	2015	2016	2017	2018	2019	2020	+/-
Totaal	24.405	24.957	25.217	27.768	28.021	23.853	-14,9%

Bron: CBR Jaarverslag 2020



2.15 Europa: verkoop nieuwe brom- en snorfietsen

	2015	2016	2017	2018	2019	2020	+/-
Totaal EU	339.669	327.786	399.426	274.620	303.352	293.913	-3,1%
België	12.384	10.599	18.761	21.391	27.073	28.514	5%
Denemarken	6.893	5.990	12.418	5.266	n.d.	n.d.	-
Duitsland	32.638	30.109	33.254	25.634	25.247	23.922	-5%
Estland	666	603	588	648	540	470	-13%
Finland	7.004	5.166	6.893	4.895	5.196	n.d.	-
Frankrijk	89.646	89.732	107.322	72.940	91.043	98.589	8%
Griekenland	7.504	6.636	4.517	3.386	2.368	n.d.	-
Hongarije	n.d.	n.d.	6	2	10	n.d.	-
Ierland	227	206	158	227	223	151	-32%
Italië	24.637	24.593	26.031	21.326	21.133	19.828	-6%
Kroatië	1.812	1.768	1.776	2.483	1.852	n.d.	-
Letland	999	935	1.269	636	789	670	-15%
Litouwen	730	713	660	326	330	n.d.	-
Luxemburg	924	926	490	272	358	424	18%
Nederland	65.937	67.825	86.826	56.556	62.340	84.032	35%
Oostenrijk	13.760	13.693	15.642	11.866	12.743	n.d.	-
Polen	30.431	23.908	29.633	16.410	19.066	n.d.	-
Portugal	2.594	2.615	3.091	2.515	2.217	2.264	2%
Roemenië	661	727	312	27	18	11	-39%
Slovenië	2.296	2.531	18.604	5.222	4.286	5.051	18%
Slowakije	439	379	293	225	339	n.d.	-
Spanje	15.956	17.173	21.713	16.073	18.731	22.820	22%
Tsjechië	1.504	1.060	1.417	919	1.337	n.d.	-
Groot-Brittannië	9.402	8.748	7.752	5.375	6.113	7.167	17%
Zweden	10.635	11.169	n.d.	n.d.	n.d.	n.d.	-

Bron: ACEM, bewerking RAI Vereniging



2.16 Europa: brom- en snorfietspark

	2015	2016	2017	2018	2019	2020	+/-
Totaal Europa	12.334.443	12.052.480	12.251.289	10.362.308	9.761.347	5.604.221	-5,8%
België	23.572	105.702	151.931	176.622	197.898	220.795	12%
Bulgarije	71.885	74.690	77.920	80.813	n.d.	n.d.	-
Cyprus	11.348	12.828	12.156	11.581	11.021	n.d.	-5%
Denemarken	44.624	43.111	41.983	38.404	32.222	30.329	-16%
Duitsland	1.963.857	1.942.465	1.942.465	1.942.465	1.942.465	n.d.	-
Estland	16.462	17.579	18.713	19.900	21.085	21.950	6%
Finland	313.628	325.835	334.027	339.692	345.463	353.243	2%
Frankrijk	1.197.031	1.032.614	515.780	n.d.	n.d.	n.d.	-
Griekenland	1.441.208	1.316.351	1.398.351	n.d.	1.419.786	1.435.487	-
Hongarije	n.d.	n.d.	n.d.	n.d.	n.d.	n.d.	-
Ierland	2.020	2.030	n.d.	n.d.	n.d.	n.d.	-
Italië	2.000.000	1.950.000	1.950.000	1.940.000	n.d.	n.d.	-
Kroatië	90.069	87.507	85.121	83.362	80.738	n.d.	-3%
Letland	28.047	29.252	30.666	32.185	33.631	34.860	4%
Litouwen	11.102	10.929	11.018	11.601	13.451	n.d.	16%
Luxemburg	969	9.768	9.691	8.964	8.100	8.180	-10%
Malta	171	227	245	334	n.d.	n.d.	-
Nederland	510.864	501.147	1.107.700	1.117.491	1.125.876	1.159.517	1%
Oostenrijk	294.564	290.361	278.084	274.394	274.964	277.202	-
Polen	1.258.920	1.292.200	1.327.872	1.349.912	1.375.004	n.d.	2%
Portugal	271.718	269.680	261.503	259.602	264.005	n.d.	2%
Roemenië	n.d.	n.d.	n.d.	6.783	n.d.	n.d.	-
Slovenië	42.216	42.553	60.797	63.790	65.451	67.709	3%
Slowakije	31.972	30.861	30.499	30.318	n.d.	n.d.	-
Spanje	2.023.211	1.987.470	1.961.523	1.933.479	1.908.492	1.891.878	-1%
Tsjechië	485.226	485.045	484.957	484.691	484.011	n.d.	-
Groot-Brittannië	97.027	86.992	75.208	70.047	65.847	n.d.	-6%
Zweden	102.732	105.283	83.079	85.878	91.837	103.071	7%

Bron: ACEM, bewerking RAI Vereniging



3.1 Verkoop nieuwe motorfietsen

1975	1980	1985	1990	1995	2000	2005	2010	2011	2012	2013	2014	2015	2016	2017	2018	2019	2020
10.800	14.515	8.084	15.469	17.608	19.626	16.814	12.215	10.822	9.937	9.244	10.326	11.317	12.575	12.740	13.062	13.963	14.574

Bron: RDC, bewerking RAI Vereniging



3.2 Verkoop nieuwe motorfietsen naar merk

	2015	2016	2017	2018	2019	2020	+/-
Totaal	11.317	12.575	12.740	13.062	13.963	14.574	4,4%
BMW	1.807	1.961	2.020	2.074	2.294	2.538	11%
Yamaha	1.690	1.862	1.836	2.012	2.157	2.474	15%
Kawasaki	1.265	1.504	1.842	1.808	1.916	2.196	15%
Honda	1.173	1.536	1.210	904	1.275	1.228	-4%
KTM	845	967	1.111	1.287	1.256	1.174	-7%
Suzuki	1.169	1.206	1.162	1.148	1.069	993	-7%
Harley-Davidson	948	1.017	1.022	1.055	988	888	-10%
Triumph	518	655	643	669	598	610	2%
Piaggio	404	416	439	594	671	577	-14%
Ducati	540	512	586	510	539	446	-17%
Husqvarna	101	121	137	161	221	216	-2%
Royal Enfield	19	17	16	39	138	178	29%
Moto Guzzi	54	65	36	31	127	161	27%
Indian Motorcycle	47	51	57	80	110	126	15%
Benelli	1	1	-	39	45	121	169%
Zero Motorcycles	32	56	80	80	96	114	19%
SYM	52	42	42	58	73	79	8%
Beta	52	38	51	55	60	69	15%
Aprilia	74	46	49	51	74	65	-12%
Kymco	164	103	121	82	83	57	-31%
Mash	5	31	48	40	29	38	31%
Scomadi	1	1	-	-	-	29	-
MV Agusta	84	54	25	26	21	27	29%
Niu	-	-	-	-	21	26	24%
Energica	1	4	3	24	14	19	36%
Hanway	1	-	1	2	1	11	1.000%
Fantic Motor	-	-	-	-	-	10	-
Overige merken	270	309	203	233	87	104	20%

Bron: RDC, bewerking RAI Vereniging



3.3 Verkoop nieuwe motorfietsen naar merk en model 2020

Totaal	14.574	Totaal Beta	69	R Nine T	78	Monster 797	12
Totaal Aprilia	65	BC	2	R1200 GS	1	Monster 821	29
Aprilia	8	Beta	61	R1250 GS	983	Multistrada 1200	1
Dorsoduro	13	RR	6	R1250 R	4	Multistrada 1260	75
Rss125	1	Totaal BMW	2.538	R1250 RS	69	Multistrada 950	53
Rs 660	4	C Evolution	18	R1250 RT	190	Multistrada V4	3
RSV4	4	C400 Gt	47	R18	43	Scrambler 1100	11
Shiver	17	C400 X	37	S1000 R	17	Scrambler 800	45
SX	1	C650 GT	22	S1000 RR	50	Streetfighter V4	86
Tuono 1100 V4	17	C650 Sport	18	S1000 XR	174	Supersport 950	6
Totaal Benelli	121	F750 GS	82	Totaal Ducati	446	Xdiavel 1260	4
302	1	F800 GT	6	1103 Panigale V4	27	Totaal Energica	19
502 Cruiser	13	F850 GS	84	1299 Panigale	3	Ego	3
752	20	F900 R	206	955 Panigale V2	28	Esseesse 9	10
BN	2	F900 XR	207	959 Panigale	1	Eva	6
Imperiale	49	G310 GS	31	998 Panigale V4	2	Totaal Fantic Motor	10
Leoncino	10	G310 R	32	Diavel 1200	1	Caballero	1
Tornado T125	12	K1600 B	10	Diavel 1260	12	Fantic Motor	9
TRK 502	14	K1600 Grand America	4	Ducati	2	Totaal Hanway	11
		K1600 Gtl	60	Hypermotard	1	Black Cafe	11
		K1600 GTL	19	Hypermotard 950	34		
		R 1250 R	46	Monster 1200	10		

3.3 Verkoop nieuwe motorfietsen naar merk en model 2020 (vervolg)

Totaal Harley-Davidson	888	Svartpilen 701	17	New People S	5	Jet 14	23
Breakout	22	TE 250i	8	People S	7	Joymax	10
Cvo	54	TE 300i	25	X-Town	9	Maxsym	6
Dyna	39	Vitpilen 401	10	Xciting	3	Mio	7
Electra Glide	5	Vitpilen 701	12	Totaal Mash	38	Symphony	22
Fat Bob	28	Totaal Indian Motorcycle	126	Falcone	1	Totaal Triumph	610
Fatbob	10	Challenger	8	Five Hundred	8	Bonneville	7
Fatboy	39	Chief Classic	2	Force	3	Bonneville Bobber	21
FXDR 114	15	Chief Dark Horse	9	Scrambler	3	Bonneville T100	21
Livewire	26	Chief Vintage	1	Seventy	7	Bonneville T120	33
Lowrider	70	Chieftain	4	Seventy Five	1	Moto2 TM 765	7
Road Glide	47	FTR	19	Sixty	1	Rocket LII 2500	47
Road King	60	Roadmaster	11	Tt40	8	Scrambler	50
Softail	56	Scout	30	Two Fifty	4	Speed Triple 1050	25
Sport Glide	55	Scout Bobber	36	X-Ride	2	Speed Twin 1200	28
Sportster 1200	98	Scout Sixty	3	Totaal Moto Guzzi	161	Street Cup	4
Sportster 883	77	Springfield	3	Moto Guzzi	2	Street Scrambler	21
Street	2	Totaal Kawasaki	2.196	N/A	1	Street Triple 660	8
Street Bob	19	H2 SX	23	V7 LII	36	Street Triple 765	76
Street Glide 1745	3	J300	10	V7 Speciaal	1	Street Twin 900	34
Street Glide 1868	110	Ninja 1000SX	121	V85TT	119	Thruxton	14
Street Rod	16	Ninja 125	11	V9	2	Tiger	3
Ultra Limited	37	Ninja 400	53	Totaal MV Agusta	27	Tiger 1050	23
Totaal Honda	1.228	Ninja 650	132	Brutale	20	Tiger 1200	48
ADV-750	44	Ninja H2	48	F3	1	Tiger 800	17
C125A	32	Ninja ZX-10	7	Super Veloce	1	Tiger 900	122
CB1000R	22	Ninja ZX-6R	31	Turismo Veloce	5	Triumph	1
CB1100	3	Versys 1000	198	Totaal Niu	26	Totaal Yamaha	2.474
CB125F	3	Versys 650	279	Beverly 250	116	FJR 1300	51
CB500F	33	Versys X300	27	Liberty	5	LTS125-C	3
CB500X	66	Vulcan 650s	129	Medley	24	MT	1
CB650 F	1	W800	52	Vespa 946	1	MT-03	33
CB650 R	117	Z1000	59	Vespa GTS 125	2	MT-07	494
CBF125M	8	Z1000SX	24	Vespa GTS 300	402	MT-09	341
CBF300	12	Z125	20	Vespa Primavera	10	MT-10	49
CBR1000	5	Z400	74	Vespa Seigiorni	13	MT-125	15
CBR1000RR	5	Z650	357	Vespa Sprint	4	Niken	7
CBR500R	19	Z900	467	Totaal Piaggio	577	Nmax 125	1
CBR650F	2	Z900RS	73	Beverly 500	45	Nmax 155	74
CBR650RA	46	ZZR1400	1	Continental Gt 650	12	Super Tenere 1200	36
CMX500 Rebel	129	Totaal KTM	1.174	Himalayan	65	Tenere 700	315
Crf1000L Africa Twin	5	1090	1	Interceptor 650	54	Tmax	181
CRF1000L Africa Twin	13	125	20	Trials 500	2	Tracer 700	165
CRF1100LAfrica Twin	123	1290 Super Adventure	132	Totaal Royal Enfield	178	Tracer 900	337
CRF250	4	1290 Super Duke	190	Bullet 500	45	X-Max 125	1
CRF250L	31	150	3	Continental Gt 650	12	X-Max 300	110
CRF450	16	300 EXC TPI	71	Himalayan	65	X-Max 400	89
Forza 300	40	390 Adventure	49	Interceptor 650	54	XP530	18
GL	25	390 Duke	72	Trials 500	2	XSR 700	41
Honda	13	690 Duke	3	Totaal Scomadi	29	XSR 900	43
Monkey	64	690 Enduro R	26	Turismo Leggera	29	XVS	11
MSX	11	690 SMC R	49	Totaal Suzuki	993	Yamaha	2
NC750D	1	790 Adventure	125	Address 110	30	YP	10
NC750S	10	790 Duke	99	AN650A	6	YZF-R1	18
NC750X	179	890 Adventure	2	Burgman 400A	19	YZF-R125	10
NSC	16	890 Duke	38	DL1050 V-Strom	151	YZF-R3	14
PCX125	35	Adventure	7	DL250 V-Strom	18	YZF-R6	4
SH150	41	EXC 250 TPI	36	DL650 V-Strom	321	Totaal Zero Motorcycles	114
SH300	43	EXC-F 350	86	GSX	11	DS	3
VFR1200X	7	EXC-F 450	116	GSX-R	12	DSR	19
VFR800F	2	EXC-F 500	23	GSX-S 1000	41	FX	6
VFR800X	2	Freeride	15	GSX-S 125	9	FXS	7
Totaal Husqvarna	216	RC	11	GSX-S 750	187	S	5
701 Enduro	26	Totaal Kymco	57	Suzuki	5	SR	4
701 Supermoto	25	Agility 16+	13	SV650	175	SR/F	30
FE 250	7	Agility Carry	1	UH	8	SR/S	40
FE 350	22	AK 550	11	Totaal SYM	79	Overige merken	104
FE 450	37	Downtown	2	Cruisym	9		
FE 501	11	New Like	6	HD	2		

Bron: RDC, bewerking RAI Vereniging



3.4 Verkoop nieuwe motorfietsen naar segment

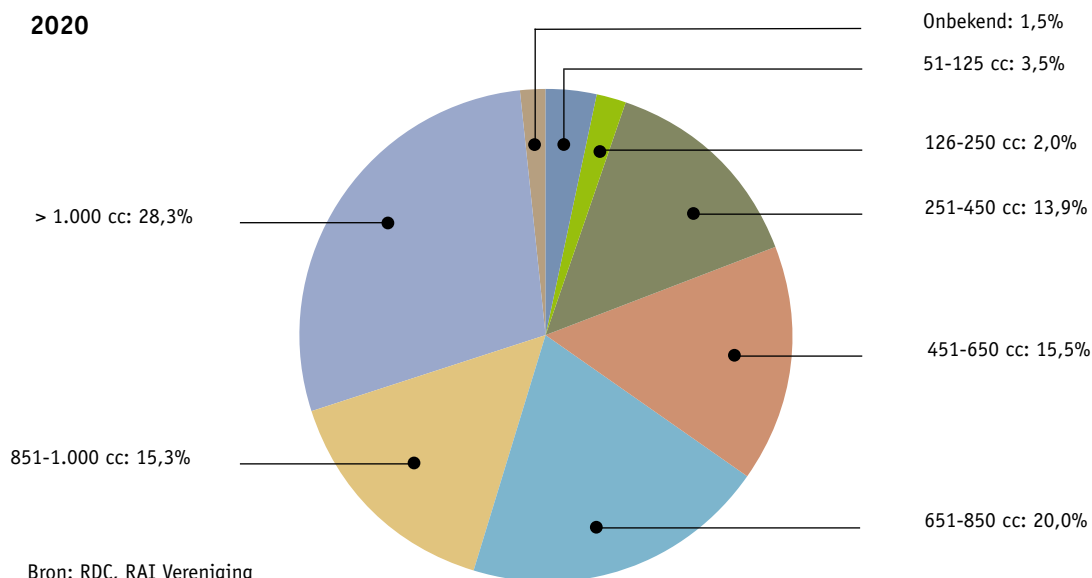
	2015	2016	2017	2018	2019	2020	+/-
Totaal	11.317	12.575	12.740	13.062	13.963	14.574	4,4%
Street/naked	3.256	4.000	4.408	4.373	4.303	4.716	10%
All/off road	3.168	3.821	3.874	3.751	3.341	3.525	6%
Scooter	1.540	1.432	1.267	1.408	1.664	1.618	-3%
Tour	1.297	1.301	1.146	1.210	1.003	877	-13%
Custom/chopper	679	827	712	649	574	626	9%
Sport	325	263	473	310	403	506	26%
Super-sport	447	395	304	416	378	323	-15%
Overig	605	536	556	945	2.297	2.383	4%

Bron: RDC, bewerking RAI Vereniging



3.5 Verkoop nieuwe motorfietsen naar cilinderinhoud

	2015	2016	2017	2018	2019	2020	+/-
Totaal	11.317	12.575	12.740	13.062	13.963	14.574	4,4%
51-125 ccm	508	485	415	485	483	503	4%
126-250 ccm	495	552	292	268	332	292	-12%
251-450 ccm	1.402	1.478	1.720	1.912	2.205	2.025	-8%
451-650 ccm	1.378	1.750	1.915	1.765	2.054	2.258	10%
651-850 ccm	2.996	2.927	2.808	2.464	2.695	2.912	8%
851-1000 ccm	775	1.193	1.435	1.566	1.750	2.227	27%
> 1000 ccm	3.687	4.115	4.026	4.417	4.285	4.131	-4%
Onbekend	76	75	129	185	159	226	42%

2020


Bron: RDC, RAI Vereniging



3.6 Verkoop nieuwe motorfietsen naar leeftijd van de eigenaar

	2015	2016	2017	2018	2019	2020	+/-
Totaal	11.317	12.575	12.740	13.062	13.963	14.574	4,4%
18-25 jaar	580	786	698	818	936	961	3%
26-35 jaar	970	1.150	1.193	1.310	1.460	1.828	25%
36-45 jaar	1.447	1.444	1.286	1.277	1.344	1.434	7%
46-55 jaar	2.951	3.069	2.964	2.877	2.757	2.618	-5%
56-65 jaar	1.904	1.952	2.056	2.301	2.527	2.759	9%
> 65 jaar	476	533	540	604	680	837	23%
n.v.t./zakelijk	2.989	3.641	4.003	3.875	4.259	4.137	-3%

Bron: RDC, bewerking RAI Vereniging



3.7 Verkoop gebruikte motorfietsen

	2015	2016	2017	2018	2019	2020	+/-
Totaal	125.334	127.401	127.386	129.691	131.643	152.798	16,1%
Professionele motorfietsbedrijven	43.483	44.175	43.885	49.642	54.792	60.727	11%
Particulieren	81.851	83.226	83.501	80.049	76.851	92.071	20%

Bron: RDC, bewerking RAI Vereniging



3.8 Invoer en uitvoer van motorfietsen naar bouwjaar

	2015	2016	2017	2018	2019	2020	+/-
Individuele import	10.242	11.311	12.747	13.573	15.367	13.805	-10%
Export	14.779	14.339	13.935	13.552	13.497	13.150	-3%

Bron: RDC, bewerking RAI Vereniging



3.9 Individuele import motorfietsen naar bouwjaar

	2015	2016	2017	2018	2019	2020	+/-
Totaal	10.242	11.311	12.747	13.573	15.367	13.805	10,2%
2020	-	-	-	-	-	227	-
2019	-	-	-	-	190	557	193%
2018	-	-	-	212	491	877	79%
2017	-	-	227	455	886	1.160	31%
2016	-	252	418	710	1.137	1.141	-
2015	256	363	596	964	1.236	1.084	-12%
2014	294	443	785	1.001	1.152	950	-18%
2013	456	670	789	876	928	760	-18%
2012	539	698	826	823	860	729	-15%
2011	653	746	800	780	818	582	-29%
2010	690	761	817	729	741	490	-34%
2009	792	861	806	787	719	521	-28%
2008	948	933	914	821	807	528	-35%
2007	900	865	848	747	701	420	-40%
2006	687	726	667	557	516	318	-38%
2005	557	565	628	509	460	292	-37%
2004	470	479	482	449	393	284	-28%
2003	394	380	377	334	286	220	-23%
2002	262	281	258	277	211	173	-18%
2001	185	191	206	187	191	165	-14%
2000	157	165	174	191	201	155	-23%
1999	152	169	166	182	207	187	-10%
1998	157	152	163	176	181	186	3%
1997	89	94	100	89	115	85	-26%
1996	77	60	64	72	67	74	10%
1995	60	63	58	64	55	62	13%
1994	58	56	58	43	63	69	10%
1993	45	47	41	47	49	38	-22%
1992	39	32	49	52	44	37	-16%
1991	45	30	30	33	38	33	-13%
1990	33	22	28	29	39	37	-5%
< 1990	1.247	1.207	1.372	1.377	1.585	1.364	-14%

Bron: RDC, bewerking RAI Vereniging



3.10 Export motorfietsen naar bouwjaar

	2015	2016	2017	2018	2019	2020	+/-
Totaal	14.779	14.339	13.935	13.552	13.497	13.150	-2,6%
2020	-	-	-	-	-	136	-
2019	-	-	-	-	97	85	-12%
2018	-	-	-	140	88	66	-25%
2017	-	-	190	104	56	64	14%
2016	-	180	92	50	60	79	32%
2015	261	85	43	53	76	71	-7%
2014	61	51	57	67	85	82	-4%
2013	44	56	53	83	74	76	3%
2012	44	60	63	72	108	91	-16%
2011	49	66	93	95	93	85	-9%
2010	59	78	100	99	111	102	-8%
2009	99	114	123	123	132	138	5%
2008	111	128	173	174	177	201	14%
2007	141	158	225	213	226	251	11%
2006	131	187	214	215	241	240	-
2005	190	176	211	237	275	266	-3%
2004	223	227	248	318	321	342	7%
2003	237	252	283	280	346	368	6%
2002	289	282	348	352	365	379	4%
2001	335	332	408	367	446	418	-6%
2000	407	365	477	483	529	491	-7%
1999	484	465	497	521	589	560	-5%
1998	457	434	493	477	520	490	-6%
1997	543	495	484	522	536	502	-6%
1996	590	572	530	569	510	509	-
1995	609	572	529	565	527	493	-6%
1994	597	589	545	516	521	517	-1%
1993	747	684	668	634	604	570	-6%
1992	710	654	616	571	564	525	-7%
1991	576	589	522	511	459	468	2%
1990	500	447	400	394	352	365	4%
< 1990	5.841	5.650	4.887	4.387	4.070	3.804	-7%

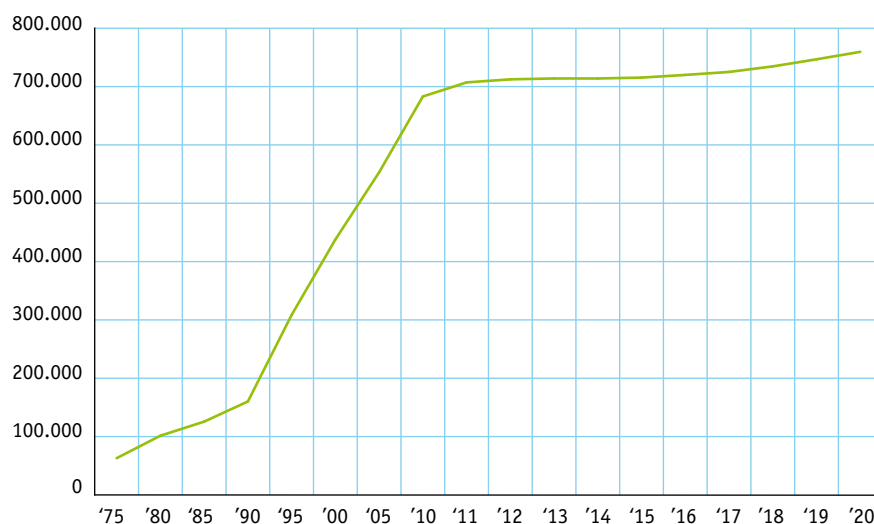
Bron: RDC, bewerking RAI Vereniging



3.11 Motorfietspark 1975 - 2020

Aantal (per 31 dec.)

1975	63.000
1980	101.500
1985	125.600
1990	160.177
1995	308.469
2000	437.798
2005	552.949
2010	683.000
2011	707.140
2012	712.417
2013	713.917
2014	713.888
2015	715.392
2016	719.967
2017	725.091
2018	734.610
2019	746.755
2020	759.543



* Vanaf 2006 worden de parcijfers van het RDC gehanteerd. Deze cijfers hebben betrekking op zowel het actieve als het administratieve park.

Bron: RDC, bewerking RAI Vereniging



3.12 Motorfietspark naar merk en bouwjaar per 1 januari 2021

Merk	2020	2019	2018	2017	2016	2015	2014	2013	2012	2011	2010	Ouder	Totaal
Totaal	14.655	14.545	14.466	15.359	15.946	15.363	14.551	13.245	14.277	15.297	16.991	594.848	759.543
Honda	1.251	1.356	1.119	1.642	2.004	1.605	1.864	2.029	2.209	1.992	2.077	149.415	168.563
Yamaha	2.468	2.243	2.290	2.385	2.500	2.519	2.006	1.284	1.424	1.751	2.193	97.321	120.384
Suzuki	997	1.076	1.164	1.241	1.303	1.362	1.298	1.021	1.298	1.712	2.148	79.683	94.303
BMW	2.544	2.427	2.342	2.523	2.601	2.526	2.642	2.208	2.404	2.538	2.883	65.552	93.190
Kawasaki	2.189	1.964	1.945	2.122	1.844	1.720	1.408	1.122	1.150	1.362	1.816	51.472	70.114
Harley-Davidson	895	1.044	1.201	1.261	1.385	1.441	1.404	1.440	1.512	1.535	1.581	43.107	57.806
Ducati	449	575	557	710	685	791	692	711	813	831	848	16.785	24.447
Triumph	611	617	732	774	860	745	816	1.032	1.075	1.134	769	11.467	20.632
KTM	1.187	1.331	1.461	1.303	1.190	1.058	1.026	1.014	879	760	672	7.373	19.254
Moto Guzzi	164	132	48	58	117	91	84	110	125	175	175	10.148	11.427
Aprilia	66	80	65	67	80	118	111	204	266	359	459	7.643	9.518
Piaggio	576	665	591	469	455	448	381	336	393	424	376	4.377	9.491
Vespa	-	1	1	-	2	1	-	-	1	-	-	3.463	3.469
Zuendapp	-	-	-	-	-	-	-	-	-	-	-	3.231	3.231
Husqvarna	217	218	160	138	144	114	147	106	92	58	84	1.203	2.681
Kreidler	1	-	-	1	1	-	-	1	-	4	4	2.572	2.584
BSA	-	-	-	-	-	-	-	-	-	-	-	2.486	2.486
Buell	-	-	-	-	1	-	-	-	2	7	103	1.899	2.012
Jawa	2	-	3	-	-	-	-	-	-	1	-	1.779	1.785
Laverda	-	-	-	-	-	-	-	-	-	-	-	1.737	1.737
MV Agusta	27	24	29	31	64	136	109	120	111	40	55	981	1.727
Norton	-	-	1	-	2	-	-	-	-	3	2	1.687	1.695
Gilera	-	-	-	1	-	-	3	8	21	52	49	1.362	1.496
DKW	-	-	-	-	-	-	-	-	-	-	-	1.493	1.493
Heinkel	-	-	-	-	-	-	-	-	-	-	-	1.471	1.471
Kymco	57	88	85	121	101	165	117	74	96	113	144	280	1.441
Cagiva	-	-	1	-	1	1	-	-	1	3	5	1.252	1.264
MZ	-	-	-	-	-	-	-	-	-	-	-	1.159	1.159
Matchless	-	-	-	-	-	-	-	-	-	-	-	1.078	1.078
Royal Enfield	180	147	45	20	29	30	23	19	21	13	27	426	980
Zundapp	-	-	-	-	-	-	-	-	-	-	-	973	973
Benelli	122	52	44	3	3	-	6	-	5	9	16	580	840
Zelfbouw	-	5	11	17	21	20	16	27	42	52	63	538	812
NSU	-	-	-	-	-	-	-	-	-	-	-	753	753
SYM	82	75	58	46	48	64	34	46	43	25	29	162	712
Indian	-	3	3	1	3	3	3	-	1	-	-	601	618
Peugeot	9	6	7	8	30	36	14	7	6	7	12	475	617
Beta	70	67	59	54	46	50	38	37	23	30	23	87	584
Indian Motorcycle	130	112	87	72	75	64	24	-	-	-	-	15	579
Ural	1	5	-	2	2	-	1	-	-	-	-	555	566
Moto Morini	-	-	-	1	1	-	1	-	3	2	16	515	539
Sparta	-	-	-	-	-	-	-	-	-	-	-	530	530
Lambretta	-	1	-	2	-	-	2	2	-	1	-	495	503
Ariel	-	-	-	-	-	-	-	-	-	-	-	502	502
Overige merken	360	231	357	286	348	255	281	287	261	304	362	12.162	15.494
Eigenbouw	-	-	-	-	-	-	-	-	-	-	-	2.003	2.003

Bron: RDC, bewerking RAI Vereniging



3.13 Motorfietspark naar bouwjaar en cilinderinhoud per 1 januari 2021

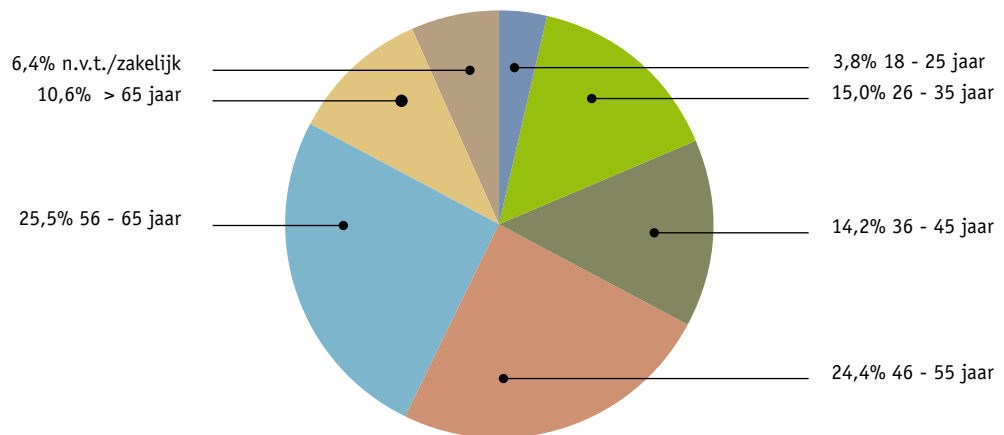
Cilinderinhoud	2020	2019	2018	2017	2016	2015	2014	2013	2012	2011	2010	Ouder	Totaal
Totaal	14.655	14.545	14.466	15.359	15.946	15.363	14.551	13.245	14.277	15.297	16.991	594.848	759.543
51-125 ccm	524	511	522	467	565	554	501	742	442	638	459	15.890	21.815
126-250 ccm	295	337	276	297	549	514	450	527	563	490	654	30.897	35.849
251-450 ccm	2.024	2.218	2.011	1.812	1.639	1.537	1.283	985	1.011	968	906	28.563	44.957
451-650 ccm	2.261	2.132	1.917	2.198	2.037	1.781	1.459	1.636	1.819	2.281	2.992	151.867	174.380
651-850 ccm	2.927	2.853	2.841	3.623	3.936	4.397	4.140	3.574	3.766	3.745	3.525	127.225	166.552
851-1000 ccm	2.229	1.857	1.790	1.900	1.653	1.218	960	879	1.198	1.454	2.065	88.760	105.963
> 1000 ccm	4.157	4.486	4.947	4.950	5.510	5.292	5.689	4.878	5.471	5.707	6.384	147.228	204.699
Onbekend	238	151	162	112	57	70	69	24	7	14	6	4.418	5.328

Bron: RDC, bewerking RAI Vereniging



3.14 Motorfietspark naar leeftijd van de eigenaar per 1 januari 2021

Per 1 januari	2020
Totaal	759.543
18-25 jaar	29.192
26-35 jaar	114.102
36-45 jaar	107.889
46-55 jaar	185.362
56-65 jaar	193.550
> 65 jaar	80.684
n.v.t./zakelijk	48.764



Bron: RDC, RAI Vereniging

3.15 Aantal behaalde motorfietsrijbewijzen

	2015	2016	2017	2018	2019	2020	+/-
Motorfietsrijbewijzen	22.288	24.924	27.138	28.757	29.992	25.753	-14,1%

Bron: CBR Jaarverslag 2020

3.16 Motorrijbewijsbezit naar leeftijd

Per 1 januari	2016	2017	2018	2019	2020	2021	+/-
Totaal	1.427.273	1.435.862	1.444.517	1.456.843	1.472.628	1.493.590	1,4%
18 tot 20 jaar	610	596	741	749	823	781	-5%
20 tot 25 jaar	26.130	23.902	22.440	22.728	23.342	23.384	-
25 tot 30 jaar	69.021	70.106	70.650	70.462	70.300	68.281	-3%
30 tot 40 jaar	184.892	184.051	185.253	188.006	192.698	197.112	2%
40 tot 50 jaar	363.934	344.468	325.220	306.665	286.855	269.857	-6%
50 tot 60 jaar	403.033	416.833	426.265	433.258	439.529	442.065	1%
60 tot 65 jaar	116.923	126.137	135.849	147.260	159.697	172.432	8%
65 tot 70 jaar	92.986	91.697	93.080	97.030	103.554	111.832	8%
70 tot 75 jaar	70.146	74.416	78.083	80.336	81.976	85.313	4%
75 jaar of ouder	99.598	103.656	106.936	110.349	113.854	122.533	8%

Bron: CBS, bewerking BOVAG

3.17 Geregistreerde diefstal van motorfietsen

	2015	2016	2017	2018	2019	2020	+/-
Totaal	1.845	1.579	1.631	1.602	1.579	1.604	1,6%

Bron: Landelijk Informatiecentrum Voertuigcriminaliteit (LIV), jaarcijfers 2020

3.18 België: verkoop nieuwe motorfietsen naar merk (2020)

Totaal	25.807
BMW	3.230
Yamaha	3.222
Honda	2.483
Kawasaki	2.099
Piaggio	1.966
KTM	1.840
Harley-Davidson	1.331
Triumph	991
SYM	862
Kymco	733
Suzuki	591
Ducati	590
CF Moto	587
Husqvarna	509
Royal Enfield	413
Bullit	387
Benelli	295
BRP	241
Moto Guzzi	215
Orcal	204
Neco	178
Mash	170
Brixton	166
Indian	158
Hyosung	151
Beta	149
Archive Motorcycle	130
Aprilia	107
Quadro	106
Mv Agusta	105
Super Soco	101
Overige merken	1.497

Bron: Febiac, bewerking RAI Vereniging



3.19 Italië: productie motorfietsen en scooters

	2015	2016	2017	2018	2019	+/-
Totaal	228.425	240.914	249.356	254.211	265.522	4,4%
51 - 125 cc	94.750	86.708	95.707	92.634	69.806	-25%
126 - 250 cc	24.281	20.941	20.624	20.161	41.813	107%
251 - 500 cc	40.720	66.357	66.606	77.902	86.749	11%
> 500 cc	68.674	66.908	66.419	61.758	62.931	2%
Elektrisch	-	-	-	1.756	4.223	140%

Bron: ANCM, bewerking RAI Vereniging



3.20 Japan: productie motorfietsen

	51-125 cc	126-250 cc	> 250 cc	Totaal		51-125 cc	126-250 cc	> 250 cc	Totaal
1985	1.373.423	469.728	678.346	2.521.497	2013	27.670	88.108	372.591	488.369
1990	686.734	270.304	506.637	1.463.675	2014	31.529	93.536	395.424	520.489
1995	1.038.938	217.738	544.760	1.801.436	2015	30.886	76.945	348.125	455.956
2000	630.221	297.433	851.191	1.778.845	2016	31.465	73.194	356.558	461.217
2005	260.343	279.274	953.419	1.493.036	2017	33.665	78.993	404.176	516.834
2010	80.630	108.950	387.082	576.662	2018	59.451	61.658	389.854	510.963
2011	64.507	104.436	365.108	534.051	2019	47.945	54.682	333.738	436.365
2012	39.569	91.925	373.093	504.587	2020	38.504	53.939	269.944	362.387

Bron: JAMA, bewerking RAI Vereniging



3.21 Europese Unie: verkoop nieuwe motorfietsen

	2015	2016	2017	2018	2019	2020	+/-
Totaal EU	891.219	1.009.529	913.723	1.004.063	1.079.524	1.021.157	-5,4%
Italië	172.073	195.290	204.579	219.694	231.712	216.436	-7%
Duitsland	151.661	174.624	140.667	156.108	166.676	215.863	30%
Frankrijk	153.242	163.335	162.808	177.460	197.470	177.820	-10%
Spanje	132.536	155.003	136.180	159.946	177.037	154.130	-13%
Groot-Brittannië	105.717	119.889	97.713	100.439	101.273	97.338	-4%
Nederland	11.688	12.872	13.057	13.891	14.378	96.507	571%
Portugal	17.611	19.760	24.809	28.326	29.857	28.767	-4%
België	21.577	23.621	21.390	23.936	24.205	24.339	1%
Roemenië	648	952	1.115	1.525	2.159	2.435	13%
Luxemburg	1.654	1.783	1.838	2.007	2.130	2.321	9%
Slovenië	1.855	2.074	2.269	2.347	2.333	1.803	-23%
Ierland	1.022	1.420	1.311	1.371	1.718	1.621	-6%
Letland	595	642	624	791	1.022	1.019	-
Estland	489	609	511	595	721	758	5%
Denemarken	2.417	3.139	2.806	3.415	n.d.	n.d.	-
Finland	3.157	3.022	2.829	3.207	3.323	n.d.	-
Griekenland	32.468	38.632	27.473	32.575	37.168	n.d.	-
Hongarije	2.093	2.204	2.274	3.051	4.061	n.d.	-
Kroatië	1.511	1.811	2.216	2.781	3.237	n.d.	-
Litouwen	294	390	367	416	557	n.d.	-
Oostenrijk	24.891	29.763	24.893	26.038	27.654	n.d.	-
Polen	23.865	25.823	15.025	14.550	19.200	n.d.	-
Slowakije	5.309	5.565	4.923	5.281	5.745	n.d.	-
Tsjechië	13.424	14.086	12.330	13.946	15.134	n.d.	-
Zweden	9.422	13.220	9.716	10.367	10.754	n.d.	-

Bron: ACEM, bewerking RAI Vereniging



3.22 Europa: motorfietspark

	2015	2016	2017	2018	2019	2020	+/-
Totaal EU	23.198.430	19.292.707	25.233.039	24.961.743	23.709.923	8.571.785	-
België	433.160	442.109	449.303	459.151	467.201	509.592	9%
Bulgarije	-	-	105.988	112.388	n.d.	n.d.	-
Cyprus	25.802	26.414	27.242	28.183	28.682	n.d.	-
Denemarken	153.411	156.311	158.377	160.823	162.032	165.527	2%
Duitsland	3.966.134	-	4.241.225	4.278.485	4.407.673	n.d.	-
Estland	29.053	31.255	32.978	34.629	36.782	38.707	5%
Finland	258.465	265.960	269.729	274.049	278.534	283.214	2%
Frankrijk	1.497.135	1.324.657	2.518.220	2.436.000	n.d.	n.d.	-
Griekenland	1.619.621	1.653.528	1.656.657	1.583.491	1.609.923	1.637.608	2%
Hongarije	162.828	162.148	167.413	176.070	185.943	194.594	5%
Ierland	36.974	38.023	39.873	40.198	42.492	n.d.	-
Italië	6.544.000	6.606.844	6.689.911	6.780.733	6.896.048	n.d.	-
Kroatië	62.988	65.366	69.148	73.997	78.650	n.d.	-
Letland	21.241	20.329	22.166	23.713	26.785	29.561	10%
Litouwen	26.651	28.784	31.112	33.666	39.703	n.d.	-
Luxemburg	18.569	19.485	20.601	21.672	22.705	24.039	6%
Malta	18.222	23.227	24.361	26.995	30.275	32.304	7%
Nederland	715.392	719.967	725.091	579.481	746.755	759.543	2%
Oostenrijk	482.765	526.116	518.394	534.643	549.769	570.760	4%
Polen	1.271.644	1.355.140	1.427.115	1.502.888	1.587.031	207.613	-87%
Portugal	255.865	282.417	331.014	356.473	396.934	n.d.	-
Roemenië	112.866	-	120.512	129.657	141.608	n.d.	-
Slovenië	58.083	61.131	64.330	67.145	70.329	72.607	3%
Slowakije	88.652	95.267	102.810	110.141	117.104	n.d.	-
Spanje	3.079.463	3.211.397	3.327.048	3.459.760	3.607.226	3.736.030	4%
Tsjechië	561.241	589.836	613.428	642.575	672.939	n.d.	-
Groot-Brittannië	1.384.950	1.270.200	1.179.488	1.193.532	1.204.617	n.d.	-
Zweden	313.255	316.796	299.505	300.356	302.183	310.086	3%

Bron: ACEM, bewerking RAI Vereniging



Dit is een publicatie van:
Stichting BOVAG-RAI Mobiliteit
Postbus 74800, 1070 DM Amsterdam
Tel. 020 - 504 49 49
www.bovag.nl
www.raivereniging.nl

