

FCC / I/C

En

This device complies with Part 15 of the FCC and Industry Canada license-exempt RSS standards. Operation is subject to the following two conditions:
 (1) This device may not cause harmful interference, and (2) this device must accept any interference received, including interference that may cause undesired operation.

FCC NOTE: The manufacturer is not responsible for any radio or TV interference caused by unauthorized modifications to this equipment. Such modifications could void the user's authority to operate the equipment.

NOTE: This equipment has been tested and found to comply with the limits for a Class B digital device, pursuant to Part 15 of the FCC Rules. These limits are designed to provide reasonable protection against harmful interference in a residential installation. This equipment generates, uses and can radiate radio frequency energy, and if not installed and used in accordance with the instructions, may cause harmful interference to radio communications. However, there is no guarantee interference will not occur in a particular installation. If this equipment does cause harmful interference to radio or television reception, which can be determined by turning the equipment off and on, the user is encouraged to try to correct the interference by one or more of the following measures:
 — Reorient or relocate the receiving antenna.
 — Increase the separation between the equipment and receiver.
 — Connect the equipment into an outlet on a circuit different from that to which the receiver is connected.
 — Consult the dealer or an experienced radio/TV technician for help.

Important note: To comply with the FCC RF exposure compliance requirements, no change to the antenna or the device is permitted. Any change to the antenna or the device could result in the device exceeding the RF exposure requirements and void user's authority to operate the device.

Fr

Cet appareil est conforme au paragraphe 15 des normes FCC et au CNR pour les appareils exempts de licence d'industrie Canada. Son utilisation est soumise aux deux conditions suivantes: 1) Cet appareil ne doit pas occasionner de brouillage préjudiciable et 2) Cet appareil doit accepter toutes les interférences reçues, notamment les interférences qui peuvent provoquer un fonctionnement non désiré.

NOTE DE LA FCC: Le fabricant n'est pas responsable des interférences sur les fréquences radioélectriques ou télévisuelles pouvant être causées par des modifications non autorisées de ce matériel. De telles modifications peuvent annuler le droit de l'utilisateur d'utiliser cet appareil.

REMARQUE: Cet appareil a été testé et certifié conforme aux limites relatives aux appareils numériques de catégorie B définies dans le paragraphe 15 des normes FCC. Ces limites ont été définies afin de fournir une protection raisonnable contre le brouillage préjudiciable en milieu résidentiel. Cet appareil produit, utilise et peut émettre des ondes de fréquence radio et, s'il n'est installé et utilisé conformément aux instructions, il peut provoquer un brouillage préjudiciable aux communications radio. Il n'existe toutefois aucune garantie que des interférences ne se produiront pas au sein d'une installation donnée. Si cet appareil occasionne un brouillage préjudiciable à la réception radiophonique ou télévisuelle, il suffit d'altérer et d'éteindre l'appareil pour déterminer sa responsabilité. Nous encourageons l'utilisateur à essayer de corriger ces interférences en appliquant une ou plusieurs des mesures suivantes:
 — Réorienter ou déplacer l'antenne de réception.
 — Augmenter la distance entre l'appareil et le récepteur.
 — Brancher l'appareil à une prise secteur différente de celle du récepteur.
 — Consulter le revendeur ou un technicien spécialisé en postes radio ou télévisuels.

Remarque importante: Pour se conformer aux exigences de conformité de la FCC concernant les émissions RF, aucune modification apportée à l'antenne ou au dispositif n'est autorisée. Toute modification apportée à l'antenne ou au dispositif pourrait faire en sorte que le dispositif dépasse les exigences d'exposition aux RF. Et pourrait annuler le droit de l'utilisateur d'utiliser ce dispositif.

Es

Este dispositivo cumple con las Especificaciones del apartado 15 de las normas de la FCC y con las especificaciones de las normas radioeléctricas (RSS) del Ministerio de Industria de Canadá aplicables a aparatos exentos de licencia. El funcionamiento está sujeto a los siguientes dos condiciones: (1) Este dispositivo no debe provocar interferencia perjudicial, y (2) este dispositivo debe aceptar toda interferencia que reciba, incluso la que pudiera causar un funcionamiento no deseado.

NOTA DE LA FCC: El fabricante no se hace responsable de ninguna interferencia de radio o TV ocasionada por modificaciones no autorizadas efectuadas a este equipo. Dichas modificaciones podrían anular la autoridad del usuario para operar el equipo.

NOTA: Este equipo ha sido probado y cumple con los límites para aparatos digitales de Clase B, de conformidad con el apartado 15 de las normas de la FCC. Estos límites están diseñados para proveer protección razonable contra interferencias perjudiciales en una instalación residencial. Este equipo genera, usa y puede irradiar energía de radiofrecuencias y, si no se instala y usa según las instrucciones, puede provocar interferencia perjudicial a las radiocomunicaciones. No obstante, no hay garantías de que no ocurrirá interferencia en una instalación en particular. Si este equipo provoca interferencia perjudicial a la recepción de radio o televisión, lo que puede determinarse encendiendo y apagando el equipo, se recomienda que el usuario intente corregir la interferencia por medio de la implementación de una o más de las siguientes medidas:
 — Reorientar o reubicar la antena receptora.
 — Incrementar la separación entre el equipo y el receptor.
 — Conectar el equipo a un tomacorriente de un circuito diferente del circuito al que está conectado el receptor.
 — Consultar al distribuidor o a un técnico con experiencia en radio/televisión para solicitar asistencia.

Nota importante: Para cumplir con los requisitos de cumplimiento de exposición de radiofrecuencia de la FCC, no se permiten cambios a la antena o el dispositivo. Cualquier cambio a la antena o dispositivo podría hacer que el dispositivo supere los requerimientos de exposición de radiofrecuencia y anular la autoridad del usuario para operar el dispositivo.

FCC — U22W4006 | I/C: 6924A-ZW4006
 Jasco Products Company | Model: ZW4006/26931
 CAN ICES-3(B)/NMB-3(B)

MANUAL • MANUEL • MANUAL

26931
ZW4006

READ IT OR WATCH IT

In-Wall Smart Motion Switch

Détecteur de mouvement intelligent à montage mural

Gradateur à détection de mouvement intelligent à montage mural

Multiple Paddle Colors Available
 Ezzwave.com/paddlecolors

Purchase additional items at Ezzwave.com or visit your local retailer.

Tools you will need
 Outils dont vous aurez besoin
 Herramientas necesarias

DO NOT RETURN THIS PRODUCT TO THE STORE
NE RETOURNEZ PAS CE PRODUIT AU MAGASIN
NO DEVUELVA ESTE PRODUCTO A LA TIENDA

If you have any problems or questions, contact our tech support team at 1-800-654-8483, option 1 Monday-Friday, 7AM-8PM CST. For the most up-to-date product support, accessories, electronic (PDF) format manuals and more, visit www.bjyasco.com/support.

- No user serviceable parts in this unit.

Si vous avez des problèmes ou des questions, communiquez avec notre équipe de soutien technique au 1-800-654-8483, option 1, du lundi au vendredi, de 7 h à 20 h (HNC). Pour le soutien relatif aux produits le plus à jour, les accessoires, les manuels en format électronique (PDF) et plus encore, visitez le site www.bjyasco.com/support.

- Aucune des pièces de ce dispositif ne peut être réparée par l'utilisateur.

Si tiene problemas o dudas, comuníquese con nuestro equipo técnico al número: 1-800-654-8483, opción 1 de lunes a viernes, de 7 a.m. a 8 p.m., hora estándar del centro (CST). Para recibir el soporte técnico más actualizado sobre productos, accesorios, manuales en formato digital (PDF), entre otros, visite www.bjyasco.com/support.

- Esta unidad no contiene piezas que el usuario pueda reparar.

WARRANTY
 Jasco Products Company warrants this product to be free from manufacturing defects for two years from the original date of consumer purchase. This warranty is limited to the repair or replacement of this product only and does not extend to consequential or incidental damage to other products that may be used with this product. This warranty is in lieu of all other warranties, expressed or implied. Some states do not allow limitations on how long an implied warranty lasts or permit the exclusion or limitation of incidental or consequential damage, so the above limitations may not apply to you. This warranty gives you specific rights, and you may also have other rights which vary from state to state. Please contact Customer Service at 800-654-8483 (option 1) between 7AM - 8PM CST or www.bjyasco.com if the unit should prove defective within the warranty period.

GARANTIE
 Jasco Products Company garantit que ce produit est exempt de tout défaut de fabrication pour une période de deux ans à compter de la date de l'achat original par l'acheteur. Cette garantie se limite exclusivement à la réparation ou au remplacement de ce produit et n'est pas applicable aux dommages indirects ou accessoires survenus sur d'autres produits utilisés avec ce produit. Cette garantie se substitue à toute autre garantie expresse ou implicite. Certains États ne permettent pas de restrictions quant à la durée d'une garantie implicite ou permettent l'exclusion ou la limitation des dommages indirects et accessoires; il se peut, par conséquent, que cette garantie ne s'applique pas dans votre cas. Cette garantie vous confère des droits juridiques précis; vous pouvez jour d'autres droits qui peuvent varier d'un État à l'autre. Veuillez communiquer avec le service à la clientèle au 1-800-654-8483 (option 1) entre 7 h et 20 h heure normale du Centre ou par l'intermédiaire de notre site web www.bjyasco.com si l'appareil s'avère défectueux au cours de la période de garantie.

GARANTÍA
 Jasco Products Company garantiza que este producto está libre de defectos de fabricación durante un periodo de dos años a partir de la fecha original de compra por parte del consumidor. Esta garantía se limita a la reparación o sustitución de este producto solamente y no se extiende a daños derivados o accidentales causados a otros productos que se usen con esta unidad. Esa garantía reemplaza a todas las demás garantías expresas o implícitas. Algunos estados no autorizan limitaciones en cuanto a la duración de una garantía implícita ni permiten la exclusión o limitación por daños accidentales o derivados; por lo tanto, puede que las anteriores limitaciones no apliquen en su caso. Esta garantía le da a usted derechos específicos, y otros que usted desea tener y que varían según el estado en el que usted reside. Si la unidad resultare defectuosa dentro del periodo de garantía, comuníquese por favor con Atención al Cliente en el 800-654-8483 (opción 1) entre 7 y 20 h. Hora del Centro, o a través de nuestro sitio de internet www.bjyasco.com.

Jasco Products Company LLC, Building B
 10 E. Memorial Rd. Oklahoma City, OK 73114.

SPECIFICATIONS
 ZW4006
 Power: 120VAC, 60Hz
 Signal Frequency: 908.4/916MHz
 Maximum Loads: 960W, incandescent, ½ HP motor or 1800W (15A) resistive
 Range: Up to 150ft. Line of sight between the wireless controller or the closest 2-Wave receiver module.
 Operating Temperature Range: 32-104°F (0-40°C)
 For indoor use only.
 Specifications subject to change without notice due to continuing product improvement.

SPECIFICATIONS
 ZW4006
 Tension: 120VAC, 60Hz
 Signal (frecuencia): 908.4/916MHz
 Cargas máximas: 960W (incandescente), motor de ½ HP ou resistência de 1800W (15A)
 Portée: Distance à vue entre le module de réception 2-Wave le plus proche allant jusqu'à 150 pi.
 Plage de températures de fonctionnement: de 0 à 40 °C (de 32 à 104 °F)
 Utilisation intérieure uniquement.
 En raison d'améliorations continues du produit, les spécifications peuvent faire l'objet de changements sans préavis.

ESPECIFICACIONES
 ZW4006
 Tensión: 120VCA, 60Hz
 Señal (frecuencia): 908.4/916MHz
 Cargas máximas: 960W, incandescente, ½ HP motor o 1800W (15A) resistiva
 Alcance: Hasta 150 pies (45.7 m) línea de visibilidad directa entre el control inalámbrico y el módulo receptor 2-Wave más cercano.
 Rango de temperatura de funcionamiento: 0-40 °C (32-104 °F)
 Para uso en espacios interiores solamente.
 Especificaciones sujetas a cambio sin aviso debido a continuas mejoras del producto.

WARNING
RISK OF FIRE
RISK OF ELECTRICAL SHOCK
RISK OF BURNS

CONTROLING APPLIANCES:
 EXERCISE EXTREME CAUTION WHEN USING Z-WAVE DEVICES TO CONTROL APPLIANCES. OPERATION OF THE Z-WAVE DEVICE WHEN IN A DIFFERENT ROOM THAN THE CONTROLLED APPLIANCE. ALSO, AN UNINTENTIONAL ACTIVATION MAY OCCUR IF THE WRONG BUTTON ON THE REMOTE IS PRESSED. Z-WAVE DEVICES MAY AUTOMATICALLY BE POWERED ON DUE TO TIMED EVENT PROGRAMMING. DEPENDENT UPON THE APPLIANCE, THESE UNATTENDED OR UNINTENTIONAL OPERATIONS COULD POSSIBLY RESULT IN A HAZARDOUS CONDITION. FOR THESE REASONS, WE RECOMMEND THE FOLLOWING:
 DO NOT USE Z-WAVE DEVICES TO CONTROL ELECTRIC HEATERS OR ANY OTHER APPLIANCES WHICH MAY PRESENT A HAZARDOUS CONDITION DUE TO UNATTENDED OR UNINTENTIONAL OR AUTOMATIC POWER ON CONTROL.

AVERTISSEMENT
RISQUE D'INCENDIE
RISQUE DE CHOC ÉLECTRIQUE
RISQUE DE BRÛLURES

COMMANDE DES APPAREILS:
 SOYEZ TRÈS PRUDENT LORSQUE VOUS UTILISEZ LES DISPOSITIFS Z-WAVE POUR COMMANDER LES APPAREILS. LE DISPOSITIF Z-WAVE PEUT ÊTRE UTILISÉ DANS UNE SALLE DIFFÉRENTE DE CELLE DANS LAQUELLE SE TROUVE L'APPAREIL. COMMANDE ET UNE ACTIVATION INVOLONTAIRE PEUT AINSI SE PRODUIRE SI LE MAUVAIS BOUTON EST ACTIVÉ SUR LA TÉLÉCOMMANDE. LES DISPOSITIFS Z-WAVE POURRAIENT ÊTRE ACTIVÉS AUTOMATIQUÉMENT À CAUSE D'UN ÉVÈNEMENT PROGRAMMÉ. SELON L'APPAREIL, CES UTILISATIONS INVOLONTAIRES ET SANS SUPERVISION PEUVENT ENGENDRER UN RISQUE. POUR CES RAISONS, NOUS RECOMMANDONS CE QUI SUIT:
 N'UTILISEZ PAS LES DISPOSITIFS Z-WAVE POUR COMMANDER LES RADIATEURS ÉLECTRIQUES OU D'AUTRES APPAREILS QUI POURRAIENT PRÉSENTER UN DANGER EN CAS DE COMMANDE D'ACTIVATION IMPRÉVUE, INVOLONTAIRE OU AUTOMATIQUE.

NOT FOR USE WITH MEDICAL OR LIFE-SUPPORT EQUIPMENT
 Z-WAVE ENABLED DEVICES SHOULD NEVER BE USED TO SUPPLY POWER TO, OR CONTROL, THE ON/OFF STATUS OF MEDICAL AND LIFE-SUPPORT EQUIPMENT.
NE PAS UTILISER AVEC UN ÉQUIPEMENT MÉDICAL OU DE SURVIE
 LES DISPOSITIFS COMPATIBLES AVEC LA TECHNOLOGIE Z-WAVE NE DEVRAIENT JAMAIS ÊTRE UTILISÉS POUR ALIMENTER OU COMMANDER LA MISE EN MARCHÉ OU L'ARRÊT DE L'ÉQUIPEMENT MÉDICAL OU DE SURVIE.
SE PROHÍBE SU EMPLEO EN EQUIPO MÉDICO O EQUIPO PARA EL MANTENIMIENTO DE LAS FUNCIONES VITALES
 LOS DISPOSITIVOS Z-WAVE NUNCA SE DEBEN USAR PARA SUMINISTRAR ENERGÍA ELÉCTRICA AL EQUIPO MÉDICO O AL EQUIPO PARA EL MANTENIMIENTO DE FUNCIONES VITALES. NI PARA CONTROLAR EL ESTADO DE ENCENDIDO O APAGADO DE DICHO EQUIPO.

IMPORTANT!
 The feature controlled by the Z-Wave In-Wall Smart Motion Switch must not exceed 960W (incandescent), 1800W (15A) resistive or 1/2HP motor. The switch is designed only for use with permanently installed fixtures.

IMPORTANT!
 Le luminaire branché au détecteur de mouvement intelligent à montage mural Z-Wave ne doit pas dépasser une résistance de 960W/lampe à incandescente, 1800W (15A) ou avoir un appareil de puissance supérieure à 1/2HP. Le détecteur est conçu pour être utilisé uniquement avec des appareils d'éclairage installés de façon permanente.

¡IMPORTANTE!
 El dispositivo controlado por el interruptor de pared inteligente con sensor de movimiento Z-Wave no debe exceder los 960W dispositivos incandescentes, 1800W (15A) de carga resistiva o un motor de 1/2HP. Este interruptor está diseñado para usarse únicamente en instalaciones permanentes.

All brand names shown are trademarks of their respective owners.
 Tous les noms de marque illustrés sont des marques de commerce de leurs propriétaires respectifs.
 Todos los nombres que aparecen aquí son marcas registradas de sus respectivos dueños.

MADE IN CHINA/FABRIQUÉ EN CHINE/HECHO EN CHINA
 GE IS A TRADEMARK OF GENERAL ELECTRIC COMPANY AND IS UNDER LICENSE BY JASCO PRODUCTS COMPANY LLC, 10 E. MEMORIAL RD., OKLAHOMA CITY, OK 73114.
 © JASCO 2018 | 26931 | ZW4006 | rev. 10/02/18 v3

1. Getting to know your new Z-Wave device
 The smart motion switch has the following **default settings**:

- Occupancy mode — The connected light automatically turns on when motion is detected and turns off when no motion is detected. The sensor must detect no motion for 20 seconds before activating automatic turn off.
- 5-minute time-out — the connected light will turn off 5 minutes after motion has stopped.
- Light-sensing mode — this mode is disabled. Motion will always turn on the connected light.
- Motion sensitivity is set to medium.

To change any of the above settings, see programming options (Section 4).

The smart motion switch has the following features:

- Turn ON/OFF manually or remotely via the Z-Wave controller.
- Blue LED indicates programming confirmation.
- Can be included in multiple groups and scenes.
- Interchangeable buttons — white and light almond included.
- May be used in single-pole installation or with up to two GE-branded Add-on Switches in 3-way or 4-way wiring configurations.
- Compatible with all incandescent, xenon, halogen and CFL/LED bulbs.
- Uses a standard, decorative-style wallplate for single-gang installations (wallplate not included).
- This Z-Wave device has advanced features that allow you to customize your experience. These features can be adjusted by a Z-Wave enabled controller that supports the Z-Wave configuration command class. For a complete list of adjustable configurations, visit www.ezzwave.com/config.

2.

A. Ground (Green/Bare)
 B. Load (Black)
 C. Line (Black)
 D. Traveler (Red/Other)
 E. Neutral (White)
 F. Top Button — press & release to turn the switch on
 G. Bottom Button — press & release to turn the switch off
 H. Configuration Button — changes the operation mode of switch
 I. Motion Sensor
 J. Blue LED (behind cover) — indicates programming confirmation
 K. Air Gap Switch — pull the air gap switch out to disconnect the power. Push it all the way back in for normal operation.

Screw terminal installation requires wiring connections for line (hot), load, neutral and ground. Traveler wire required for 3-way or 4-way installation.

3.

Removing existing switch

Smart Motion Switch

WARNING — SHOCK HAZARD

Turn OFF the power to the branch circuit for the switch and lighting fixture at the service panel. All wiring connections must be made with the POWER OFF to avoid personal injury and damage to the switch. This device is intended for installation in accordance with the National Electric Code and local regulations in the United States, or the Canadian Electrical Code and local regulations in Canada. If you are unsure or uncomfortable about performing this installation, consult a qualified electrician.

4. PROGRAMMING OPTIONS

Many controllers will offer programming changes through the application. Programming changes can also be made directly at the switch through simple button presses. To program the device manually, refer to the diagram shown above in Section 2 and follow the instructions as displayed below. Programming capabilities vary based on program and connected device.

GUIDE: Press & hold Flashing LED

Occupancy — Light turns on automatically with motion and off automatically without motion
Vacancy — Light turns on manually and off automatically without motion
Manual — Light only turns on and off manually

MODE:	LIGHT ON WHEN:	LIGHTS OFF WHEN:	TO SET:
Occupancy (DEFAULT)	Automatic	Automatic	+ → 3X
Vacancy	Press & release top button	Automatic	+ → 3X
Manual	Press & release top button	Press & release bottom button	+ + → 3X

Light sensing — motion sensor only turns light on if room is dark

MODE:	TO SET:
On	+ → 1X
Off (DEFAULT)	+ → 3X

Light sensing does not apply in vacancy or manual modes.

Motion sensitivity — amount of motion required to turn on the light

MODE:	TO SET:
High	→ 1X
Medium (DEFAULT)	→ 2X
Low	→ 3X

Multi-switch wiring
 For 3-way installations, please refer to the GE Add-on Switch manual

Single-switch wiring
 Before installation, you may wish to change the button color to match your wallplate or decor. Please proceed to section 6.

- Shut off power to the circuit at circuit breaker or fuse box.
- Remove wallplate.
- Remove the switch mounting screws.
- Carefully remove the switch from the switch box. DO NOT disconnect the wires.
- There are up to five screw terminals on the switch; these are marked:
 A. GROUND — Green/Bare
 B. LOAD — Black (connected to lighting)
 C. LINE (Hot) — Black (connected to power)
 D. TRAVELER — Red/Other (only in 3-way installations)
 E. NEUTRAL — White

Match these screw terminals to the wires connected to the existing switch.

- Disconnect the wires from the existing switch. Be careful to label wires according to the previous terminal connection.

Single-, dual- and triple-gang boxes
 When installing the in-wall smart motion switch in multiple-gang boxes, it may be necessary to break off one or both sides of the scored tabs on the front yoke. This does not affect the electrical rating of the smart motion switch (see specifications for details).

Observe important wiring information
IMPORTANT! This switch is rated for and intended to only be used with copper wire.

Wire gauge requirements
 Use 14 AWG or larger wires suitable for at least 80° C for supplying line (hot), load, neutral, ground and traveler connections.

Wire strip length
 For attachment to screw terminals, strip insulation 1in. (25mm).
 For attachment using the enclosure's holes, strip insulation 5/8in. (16mm).
 UL specifies the tightening torque for the screws is 12 lbf-in (14 kgf-cm).

- Connect the green or bare copper ground wire to the GROUND terminal.
- Connect the black wire from the fixture to the terminal marked LOAD.
- Connect the black wire from the electrical service panel (Hot) to the terminal marked LINE.
- Connect the white wire to the NEUTRAL terminal (use included jumper wire if needed).

Note: The traveler terminal is only used for 3-way or 4-way wiring and should remain insulated if the switch is being installed in a 2-way system (one switch & one load).

- Insert the switch into the switch box being careful not to pinch or crush wires.
- Secure the switch to the box using the supplied screws.
- Mount the wallplate.
- Reapply power to the circuit at fuse box or circuit breaker and test the system.

Basic operation
 The connected light can be turned ON/OFF in the following ways:
Occupancy mode (default)
 1. The light will turn on automatically when motion is detected and turn off automatically after 5 minutes when no motion is detected.
 2. Remotely with a Z-Wave controller.
Vacancy mode
 1. The light will turn on by pressing and releasing the top button and off automatically after 5 minutes when no motion is detected.
 2. Remotely with a Z-Wave controller.
Manual mode
 1. The light will turn on or off by pressing and releasing the top or bottom buttons.
 2. Remotely with a Z-Wave controller.

5. Adding your device to a Z-Wave network

- Follow the instructions for your Z-Wave certified controller to include the smart switch to the Z-Wave network.
- Once the controller is ready to include your smart switch, press and release the top or bottom button on the smart switch to include it in the network.

Please reference the controller's manual for instructions.
 Now you have complete control to turn your light ON/OFF according to groups, scenes, schedules and interactive automations programmed by your controller. If your Z-Wave certified controller features remote access, you can now control your lighting from your mobile devices.

To exclude and reset the device

- Follow the instructions for your Z-Wave certified controller to exclude a device from the Z-Wave network.
- Once the controller is ready to exclude your device, press and release the top or bottom button on the smart switch to exclude it from the network.

To return to factory defaults
 Press and release the top button 10 times within 5 seconds. The LED will flash 3 times quickly confirming change.
Note: This should only be used in the event your network's primary controller is missing or otherwise inoperable.

6. To change color of the buttons
 This step is optional. Before installation, you may want to change the color of the buttons to match your wallplate or décor.

- Pinch both tabs down to release button.
- Lift the button up and off.
- Put the new button onto the switch by inserting the tabs near the motion sensor first and the tabs on the opposite side last.
- Repeat steps 1 and 2 for the button on the other side.

Once this step has been completed please return to section 3.

The GE-branded Add-on Switch is required for Multi-Switch 3-way or 4-way installations.

Connecting the traveler terminal of this switch to a standard, non-GE-branded switch will cause damage or result in improper function. If this switch is a part of a 3-way or 4-way multi-switch installation, do not connect the traveler wire or apply power until GE-branded Add-on Switches are correctly installed. For more information on 3-way or 4-way installations, view the manual or quick-start guide with the GE-branded Add-on Switch.

Z-WAVE INTEROPERABILITY

This product can be included and operated in any Z-Wave network with other Z-Wave certified devices from other manufacturers and/or other applications. All non-battery operated nodes within the network will act as repeaters regardless of vendor to increase reliability of the network.

- This device supports Association Command Class (3 Groups)
- Association Group 1 supports Lifetime, Multi Level Report
- Association Group 2 and Group 3 support Basic Set and are controlled by pressing the ON or OFF button with the local load.
- Each Association Group supports 5 total nodes

For more details, visit ezzwave.com

1.

Familiarisez-vous avec l'utilisation de votre nouvel appareil Z-Wave

- Le détecteur de mouvement intelligent est doté des configurations usines suivantes:
- Mode occupé — le luminaire branché s'allume automatiquement lorsqu'un mouvement est détecté et s'éteint lorsqu'il n'y a plus de mouvement. Le capteur ne doit pas détecter de mouvement pendant 20 secondes avant d'activer la mise hors tension automatique.
 - Temporisation de 5 minutes — le luminaire branché s'éteint 5 minutes après l'arrêt du mouvement.
 - Mode de détection du niveau de lumière — ce mode est désactivé. Le mouvement fera toujours allumer le luminaire branché.

Remarque: Par défaut, la sensibilité des mouvements est réglée à moyenne. Pour modifier la configuration ci-dessus, voir les options de programmation (section 4).

Le détecteur de mouvement intelligent est doté des fonctions suivantes:

- Mise en marche ou arrêt manuellement ou à distance au moyen de la télécommande Z-Wave.
- La DEL bleue confirme la programmation.
- Peut être inclus dans de nombreux groupes et de nombreuses scènes.
- Boutons interchangeables — boutons blancs et armande pâle inclus.
- Peut être utilisé en installation unipolaire ou avec un ou deux interrupteurs supplémentaires GE dans des configurations de câblage à trois ou quatre voies.
- Compatible avec toutes les ampoules à incandescence, au xénon, à halogène, à DEL et fluxcompacts.
- Se fixe sur une plaque murale décorative de taille standard pour des installations à compartiment unique (plaque murale non incluse).
- Cet appareil Z-Wave possède des fonctions avancées qui vous permettent de personnaliser votre expérience. Ces fonctions peuvent être réglées par une télécommande compatible avec la technologie Z-Wave qui prend en charge la classe de commandes de configuration Z-Wave. Pour accéder à une liste complète de configurations, visitez le site suivant www.ezwave.com/config.

4.

OPTIONS DE PROGRAMMATION

Plusieurs contrôleurs offriront des changements de programmation grâce à l'application. Les changements de programmation peuvent aussi être faits directement sur le détecteur simplement en appuyant sur les boutons. Pour programmer le détecteur manuellement, reportez-vous au schéma ci-dessus dans la section 2 et suivez les instructions ci-dessous. Les capacités de programmation varient selon le programme et le dispositif connecté.

GUIDE: Maintien du bouton enfoncé DEL clignotante

Durée de temporisation — temps pendant lequel la lumière demeure allumée après l'arrêt de mouvement.

MODE:	POUR RÉGLER:
5 s	→ → → 1X
1 min	→ → → 2X
5 min (PAR DÉFAUT)	→ → → 3X
15 min	→ → → 4X
30 min	→ → → 5X

Remarque: Appuyez et maintenez enfoncé le bouton jusqu'à ce qu'il clignote le nombre de fois. La durée de temporisation ne fonctionne pas en mode manuel.

MODE:	LUMIÈRES ALLUMÉES SI:	LUMIÈRES ÉTEINTES SI:	POUR RÉGLER:
Occupé (PAR DÉFAUT)	Automatique	Automatique	+ → → 3X
Vacant	Appuyez sur le bouton supérieur, puis relâchez-le	Automatique	+ → → 3X
Manuel	Appuyez sur le bouton supérieur, puis relâchez-le	Appuyez sur le bouton inférieur, puis relâchez-le	+ + → → 3X

Détecteur de lumière — Le détecteur de mouvement n'allume la lumière que si la pièce est sombre.

MODE:	POUR RÉGLER:
On (en marche)	+ → → 1X
Off (arrêt) (PAR DÉFAUT)	+ → → 3X

Light sensing does not apply in vacancy or manual modes.

- Terre (Vert/Nu)
- Charge (Noir)
- Ligne (Noir)
- Pendentif (Rouge/Autre couleur)
- Neutre (Blanc)
- Bouton supérieur — appuyez et relâchez pour mettre en marche
- Bouton inférieur — appuyez et relâchez pour mettre à la position arrêt
- Bouton de configuration — modifie le mode de fonctionnement du détecteur
- Détecteur de mouvement
- DEL bleue (dernière le couvercle) — confirme la programmation
- Interrupteur à entrefer — tirez sur l'interrupteur à entrefer pour couper l'alimentation. Réinsérez-le complètement en le poussant pour un fonctionnement normal.

La borne à vis nécessite des raccordements de câblage pour le fil sous tension, le fil à la charge, le fil neutre et le fil de mise à la terre. Un fil pendentif est requis pour une installation à trois ou quatre voies.

5.



- Ajoutez votre appareil à un réseau Z-Wave**
- Suivez les instructions relatives à votre contrôleur certifié Z-Wave afin d'inclure le détecteur intelligent au réseau Z-Wave.
 - Une fois que le contrôleur est prêt à inclure votre détecteur intelligent, appuyez sur le bouton supérieur ou inférieur du détecteur intelligent, puis relâchez-le, afin de l'inclure au réseau.
- Veillez consulter le manuel du contrôleur pour obtenir des instructions.
- Vous avez maintenant le contrôle absolu sur la mise en marche et l'arrêt de votre lampe en fonction des groupes, des scènes, des horaires et des automatisations interactives programmés par votre contrôleur. Si votre contrôleur certifié Z-Wave a une fonction d'accès à distance, vous pouvez maintenant contrôler votre éclairage à l'aide de vos appareils mobiles.

- Pour exclure ou réinitialiser un appareil**
- Suivez les instructions relatives à votre contrôleur certifié Z-Wave afin d'exclure un appareil du réseau Z-Wave.
 - Une fois que le contrôleur est prêt à exclure votre appareil, appuyez une fois sur le bouton supérieur ou inférieur du détecteur intelligent, puis relâchez-le, afin de l'exclure du réseau.
- To return to factory defaults**
- Appuyez sur le bouton supérieur et relâchez-le dix fois en cinq secondes. La DEL clignotera rapidement à trois reprises pour confirmer la modification.
- Remarque: Cette mesure ne doit être prise que si le contrôleur principal du réseau est manquant ou autrement inutilisable.

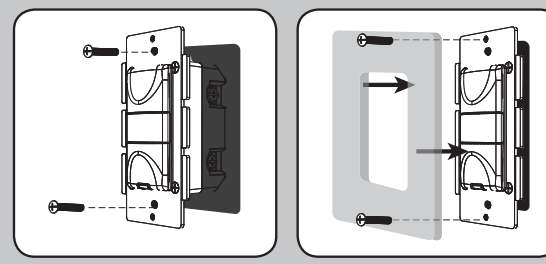
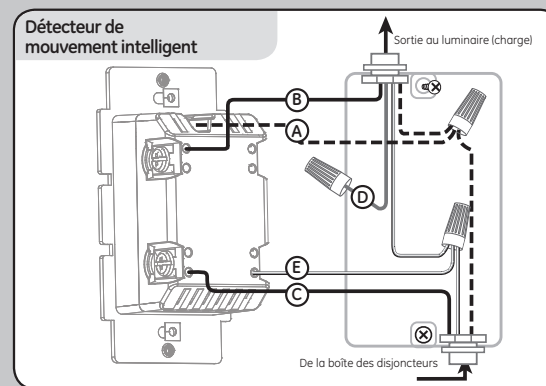
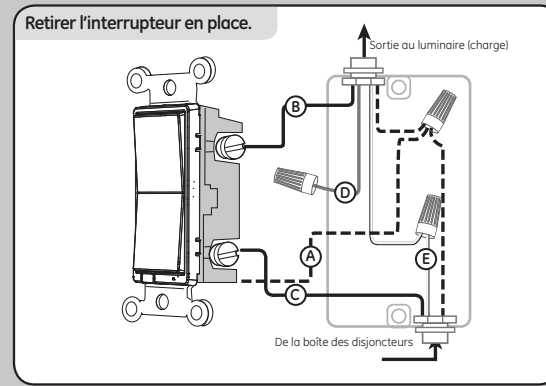
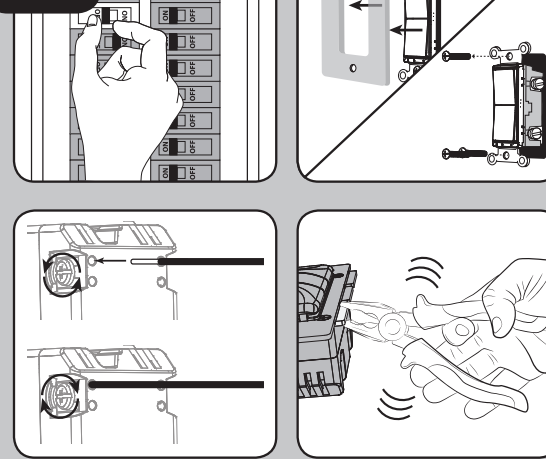
6.

Pour changer la couleur des boutons

Cette étape est facultative. Avant de commencer, vous pourriez vouloir changer la couleur des boutons pour l'harmoniser à votre plaque murale ou à la décoration.

- Pincez les deux brides vers le bas afin de relâcher le bouton.
 - Soulevez le bouton et retirez-le.
 - Placez le nouveau bouton sur le détecteur en insérant les brides d'abord près du détecteur de mouvement puis sur le côté opposé.
 - Répétez les étapes 1 et 2 pour le bouton de l'autre côté.
- Une fois cette étape terminée, revenez à la section 3.

3.



Le détecteur supplémentaire GE est nécessaire pour les installations multi-interrupteurs à trois ou quatre voies.

Raccorder la borne du fil pendentif de ce détecteur à un détecteur standard qui n'est pas de marque GE entraînera des dommages ou altérera son fonctionnement. Dans le cas où ce détecteur fait partie d'une installation multi-interrupteurs à trois ou quatre voies, ne raccordez pas le fil pendentif ou ne le mettez pas sous tension tant que les détecteurs complémentaires GE ne sont pas correctement installés. Pour plus de renseignements sur les installations à trois ou quatre voies, consultez le manuel ou le guide d'installation rapide livré avec le détecteur supplémentaire GE.

AVERTISSEMENT — RISQUE D'ÉLECTROCUTION

Coupez l'alimentation dans le circuit de dérivation relatif au détecteur et à l'appareil d'éclairage sur le panneau de branchement. Tous les branchements de câblage doivent être effectués HORS TENSION pour éviter de vous blesser ou d'endommager le détecteur. Ce dispositif est prévu pour une installation conforme au Code national de l'électricité et aux règlements locaux des États-Unis ou au Code canadien de l'électricité et aux règlements locaux du Canada. Si vous n'êtes pas certain de la façon d'effectuer cette installation ou si vous ne vous sentez pas à l'aise pour l'accomplir, veuillez consulter un électricien qualifié.

- Câblage des installations multi-interrupteurs**
- Pour les installations à trois voies, veuillez consulter le manuel complémentaire d'installation pour détecteur GE.
- Câblage avec un seul interrupteur**
- Avant de commencer, vous pourriez vouloir changer la couleur du bouton pour l'harmoniser à votre plaque murale ou à la décoration. Veuillez passer à la section 6.
- Coupez l'alimentation au disjoncteur ou à la boîte à fusibles.
- IMPORTANT! Avant de poursuivre, assurez-vous que l'alimentation est COUPÉE à la boîte de jonction.**
- Retirez la plaque murale.
 - Retirez les vis de montage du détecteur.
 - Retirez avec soin le détecteur de la boîte de jonction. NE débranchez PAS les fils.
 - Il y a cinq bornes à vis sur le détecteur. Celles-ci sont indiquées:
 - A. TERRE (GROUND) — Fil vert/Fil nu
 - B. CHARGE (LOAD) — Fil noir (relé ou luminaire)
 - C. LIGNE (LINE) (sous tension) — Fil noir (relé à l'alimentation)
 - D. PENDENTIF (TRAVELER) — Fil rouge ou d'une autre couleur (uniquement pour les installations à trois voies)
 - E. NEUTRE (Neutral) — Fil blanc
- Faites correspondre ces bornes à vis avec les fils reliés au détecteur existant.
- Retirez les fils du détecteur existant. Prenez soin de marquer les fils selon leurs raccordements antérieurs aux bornes.

Boîtiers à un, deux et trois compartiments

Au moment d'installer le détecteur de mouvement intelligent à montage mural dans des boîtiers constitués de plusieurs compartiments, il peut s'avérer nécessaire de rompre les languettes pontillées sur un côté de la bride avant ou les deux. Cela n'aura aucune incidence sur la valeur électrique nominale du détecteur de mouvement intelligent (voir les spécifications pour obtenir des détails).

Notez les renseignements importants relatifs au câblage.

IMPORTANT! Ce détecteur est conçu pour et doit être utilisé uniquement avec du fil en cuivre.

Exigences en matière de calibre de fil

Utilisez des fils de calibre 14AWG ou de calibre supérieur, adaptés à des températures d'au moins 80° C, pour les raccordements du fil sous tension, du fil à la charge, du fil neutre, du fil de mise à la terre et du fil pendentif.

- Longueur de fil à dénuder**
- Pour les fixations aux bornes à vis, dénudez l'isolant sur 1 po (25mm).
- Pour les fixations utilisant les orifices du boîtier, dénudez l'isolant sur 5/8 po (16mm).
- UL précise que le couple de serrage des vis est de 12 kgf/cm (14 lbf/ft).
- Raccordez le fil de mise à la terre vert ou en cuivre nu à la borne de mise à la terre (GROUND).
 - Raccordez le fil noir relié au luminaire à la borne marquée CHARGE (LOAD).
 - Raccordez le fil noir relié au panneau de branchement électrique (sous tension) à la borne marquée LIGNE (LINE).
 - Raccordez le fil blanc à la borne neutre (NEUTRAL) (utilisez le fil de branchement inclus au besoin).
- Remarque: La borne du fil pendentif est seulement utilisée pour le câblage à trois ou quatre voies et doit rester isolée si le détecteur est installé dans un système à deux voies (un détecteur et une charge).
- Insérez le détecteur dans la boîte de jonction en prenant soin de ne pas pincer ou écraser les fils.
 - Fixez le détecteur sur la boîte à l'aide des vis fournies.
 - Installez la plaque murale.
 - Rétabissez l'alimentation dans le circuit, à la boîte à fusibles ou au disjoncteur et mettez le système à l'essai.

- Fonctionnement de base**
- Le luminaire branché peut être allumé ou éteint des façons suivantes:
- Mode occupé (par défaut)**
- La lumière s'allumera automatiquement lorsqu'un mouvement est détecté et s'éteindra automatiquement après cinq minutes lorsqu'aucun mouvement n'est détecté.
 - À distance, à l'aide de la télécommande Z-Wave.
- Mode vacant**
- La lumière s'allumera automatiquement lorsqu'un mouvement est détecté et s'éteindra automatiquement après cinq minutes lorsqu'aucun mouvement n'est détecté.
 - À distance, à l'aide de la télécommande Z-Wave.
- Mode manuel**
- La lumière s'allumera ou s'éteindra après avoir enfoncé et relâché le bouton supérieur ou inférieur.
 - À distance, à l'aide de la télécommande Z-Wave.

INTEROPÉRABILITÉ ENTRE LES DISPOSITIFS Z-WAVE

Ce produit peut être utilisé dans un réseau Z-Wave avec d'autres appareils certifiés Z-Wave produits par d'autres fabricants et d'autres applications. Tous les nœuds fonctionnant sans pile au sein du réseau joueront le rôle de répéteurs, quel que soit le fournisseur, afin de rehausser la fiabilité du réseau.

Ce dispositif prend en charge la classe de commandes Association (trois groupes)

- Le groupe d'association 1 prend en charge la ligne de sécurité et le rapport multivoies.
- Les groupes d'association 2 et 3 prennent en charge le réglage de base et sont commandés par une pression du bouton de marche et d'arrêt, par la charge locale.
- Chaque groupe d'association prend en charge un total de cinq nœuds.

Pour obtenir de plus amples renseignements, visitez ezwave.com

1.

- Características principales de su nuevo dispositivo Z-Wave**
- El interruptor inteligente con sensor de movimiento tiene los siguientes ajustes predefinidos:
- Sensor de movimiento: si detecta movimiento, la luz conectada se enciende automáticamente; de lo contrario, se apaga. El sensor no debe detectar movimiento durante 20 segundos, antes de que se active el apagado automático.
 - Temporizador de 5 minutos: la luz conectada se apagará si no se detectan movimientos durante 5 minutos.
 - Sensor de luz: este modo está deshabilitado. El movimiento siempre encenderá la luz conectada.
- Importante:** El sensor de movimiento está predefinido en un nivel medio. Para modificar la configuración mencionada anteriormente, consulte las opciones de programación (sección 4).

- El interruptor inteligente con sensor de movimiento tiene las siguientes características:
- ENCENDIDO/APAGADO manual o remoto a través del controlador Z-Wave
 - El LED azul indica la confirmación de la programación.
 - Se puede incluir en varios grupos y escenas.
 - Se puede incluir en varios grupos y escenas.
 - Se puede utilizar en una instalación monofásica o hasta con dos interruptores auxiliares GE en configuraciones de cableado de 3 o 4 vías.
 - Compatible con todas las bombillas incandescentes, de xenón, halógenas y las bombillas CFL/LED.
 - Utiliza una placa decorativa estándar para instalaciones de una sola tecla (no incluye placa).
 - Este dispositivo Z-Wave cuenta con características avanzadas que le permiten personalizar su experiencia. Estas características solo pueden ajustarse por medio de un controlador Z-Wave que sea compatible con la clase de comandos de configuración Z-Wave. Consulte la lista integral de configuraciones ajustables en www.ezwave.com/config.

4.

OPCIONES DE PROGRAMACIÓN

Los diversos controladores facilitarán cambios en la programación por medio de la aplicación. Los cambios en la programación también pueden realizarse directamente en el interruptor, simplemente presionando los botones. Para programar el dispositivo manualmente, consulte el diagrama de la sección 2 y siga las instrucciones que se muestran a continuación. Las funcionalidades de programación varían en función del dispositivo conectado y el programa.

GUÍA: Presión y sostenga LED parpadear

Duración del tiempo de espera: — cantidad de tiempo en que la luz queda encendida una vez que se detiene el movimiento.

MODE:	PARA CONFIGURAR:
5 seg	→ → → 1X
1 min	→ → → 2X
5 min (PREDEFINIDO)	→ → → 3X
15 min	→ → → 4X
30 min	→ → → 5X

Nota: Pulse y mantenga pulsado el botón hasta que parpadee el número correcto de veces. Tiempo de espera: no se puede programar en el modo manual.

MODE:	LUCE ENCENDIDAS CUANDO:	LIGHTS OFF WHEN:	PARA CONFIGURAR:
Occupación (DEFAULT)	Automáticamente	Automático	+ → → 3X
Vacío	Presione y suelte el botón superior	Automático	+ → → 3X
Manual	Presione y suelte el botón superior	Presione y suelte el botón inferior	+ + → → 3X

Sensor de luz — el sensor de movimiento solo enciende la luz si la habitación está a oscuras.

MODE:	PARA CONFIGURAR:
Encendido	+ → → 1X
Apagado (PREDEFINIDO)	+ → → 3X

El sensor de luz no funciona con el modo manual o el de vacío.

- Tierra (Verde/Pelada)
- Carga (Negro)
- Línea (Negro)
- Traveler (Punteado) (Rojo/Otro)
- Neutro (Blanco)
- Botón superior — presione y suelte para encender el interruptor
- Botón inferior — presione y suelte para apagar el interruptor
- Botón de configuración — cambia el modo de uso del interruptor
- Sensor de movimiento
- LED azul — (detrás de la tapa): indica la confirmación de la programación.
- Tire del interruptor de entreferro — hacia AFUERA para desconectar la electricidad. Empújelo hacia adentro por completo para un funcionamiento normal.

Instalación de terminales de tornillo: requiere de conexiones de cables para Line (hot) (línea [con corriente]), Load (carga), Neutral (neutro) y Ground (tierra). Se requiere un cable neutro para instalaciones de 3 o 4 vías.

5.



- Agregar su dispositivo a una red Z-Wave**
- Para incluir el interruptor inteligente a la red Z-Wave, siga las instrucciones provistas para el controlador homologado para usarse con Z-Wave.
 - Una vez que el controlador está listo para incluir el interruptor inteligente, presione y suelte el botón superior o inferior del interruptor inteligente para incluirlo en la red.
- Consulte el manual de referencia del controlador para obtener instrucciones.
- Ahora tiene control total para ENCENDER/APAGAR la lámpara según los grupos, escenas, horarios y automatizaciones interactivas de su controlador programado. Si su controlador Z-Wave homologado cuenta con acceso remoto, entonces puede controlar la iluminación desde dispositivos móviles.

- Para excluir y restablecer el dispositivo**
- Siga las instrucciones provistas para su controlador Z-Wave homologado para excluir un dispositivo de la red Z-Wave.
 - Una vez que el controlador está listo para excluir el dispositivo, presione y suelte el botón superior o inferior del interruptor inteligente para excluirlo de la red.
- Para restablecer los ajustes de fábrica**
- Presione y suelte el botón superior 10 veces en 5 segundos. La luz LED parpadeará 3 veces rápidamente para confirmar el cambio.
- Nota: Realice esta acción solo en caso de que falle el controlador principal de su red o de que no funcione.

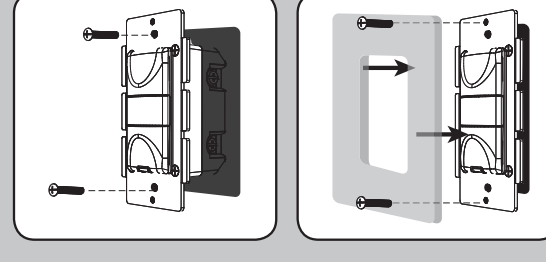
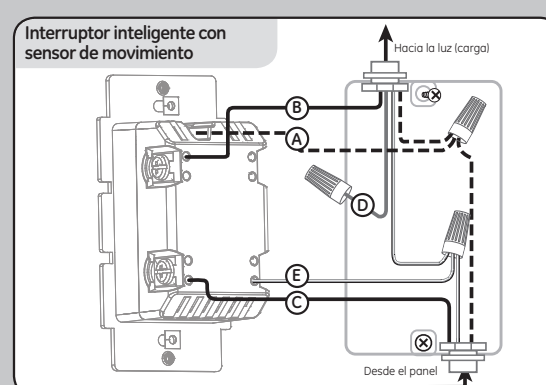
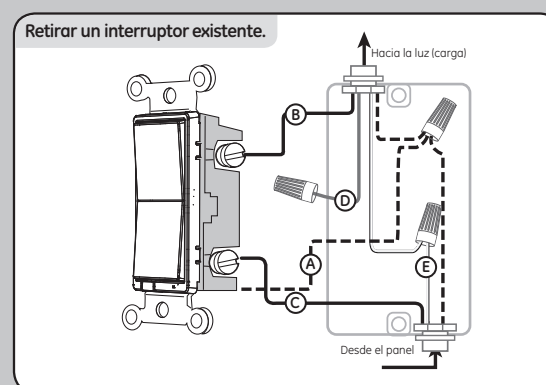
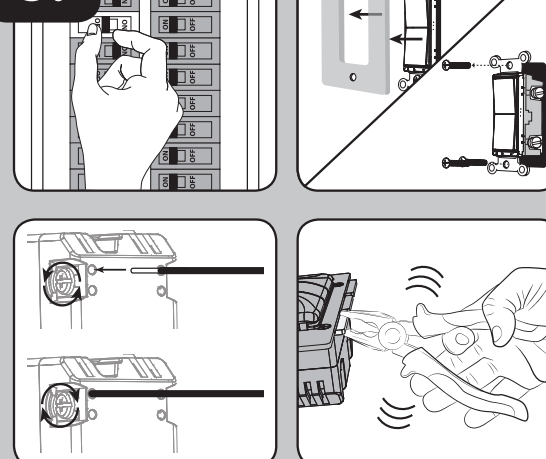
6.

Para cambiar el color de los botones

Este paso es opcional. Antes de comenzar, tal vez desee cambiar el color de los botones para que combinen con la placa o la decoración de pared.

- Presione ambas presillas para soltar el botón.
 - Levante el botón y sáquelo.
 - Coloque el nuevo botón en el interruptor al insertar las presillas cercanas al sensor de movimiento primero, y las del lado opuesto en segundo lugar.
 - Repita los pasos 1 + 2 para el botón del otro lado.
- Una vez completado este paso, regrese a la sección 3.

3.



Para instalaciones de interruptores múltiples de 3 o 4 vías se requieren interruptores auxiliares GE.

Si conecta el terminal puente de este interruptor a un interruptor estándar que no sea de GE producirá daños o mal funcionamiento. Si este interruptor es parte de una instalación de varios interruptores de 3 o 4 vías, no conecte el cable puente ni suministre electricidad hasta que los interruptores auxiliares GE estén instalados correctamente. Para más información sobre instalaciones de 3 o 4 vías, consulte el manual o la guía rápida que viene con el interruptor auxiliar GE.

ADVERTENCIA — DESCARGA ELÉCTRICA

Interrumpa el suministro de corriente al interruptor de pared y al artefacto de iluminación desde el panel de servicio. Todas las conexiones de cableados deben realizarse con el SUMINISTRO DE CORRIENTE INTERRUPTIDO para evitar lesiones personales o provocar daños al interruptor. Este dispositivo está diseñado para la instalación conforme al Código de Normas de Electricidad y las reglamentaciones locales en EE. UU. o el Código de Normas de Electricidad y las reglamentaciones locales en Canadá. Si no está seguro o tiene dudas sobre cómo realizar la instalación, contacte a un electricista profesional.

- Cableado de interruptores múltiples**
- Para instalaciones de 3 vías, consulte el manual sobre Interruptores auxiliares de GE.
- Cableado de interruptor simple**
- Antes de comenzar, tal vez necesite cambiar el color del botón para que combine con la placa o la decoración de pared. Continúe con la sección 6.
- Interrumpa el suministro de energía al circuito desde el panel de fusibles o el de cortacircuitos.
- ¡IMPORTANTE! Antes de continuar, compruebe que se ha INTERRUPTIDO la alimentación eléctrica a la caja del interruptor.**
- Retire la placa.
 - Retire los tornillos de soporte del interruptor.
 - Saque el interruptor de la caja con cuidado. No desconecte los cables.
 - Hay hasta cinco terminales de tornillo en el interruptor; están marcados de la siguiente manera:
 - A. GROUND (Tierra): verde/pelado
 - B. LOAD (Carga): negro (conectada al dispositivo de iluminación)
 - C. LINE (Hot) (Línea [con corriente]): negro (conectada al suministro eléctrico)
 - D. TRAVELER (Punteado): rojo/otro (solo en instalaciones de 3 vías)
 - E. NEUTRAL (Neutro): blanco
- Haga corresponder estos terminales de tornillo con los cables conectados al interruptor existente.
- Desconecte los cables del interruptor existente. Tome la precaución de rotular los cables según la conexión anterior al terminal.

- Cajas simples, dobles y triples**
- Al instalar el interruptor inteligente con sensor de movimiento en cajas múltiples, puede que sea necesario quitar una o ambas pestañas de la horquilla frontal. Esta acción no afectará las especificaciones eléctricas del interruptor inteligente con sensor de movimiento (lea las especificaciones para obtener más detalles).
- Observe la siguiente información importante sobre el cableado**
- ¡IMPORTANTE! Este interruptor ha sido clasificado para uso exclusivo con cables de cobre y está diseñado específicamente para ese tipo de cable.**
- Requisitos de calibre de cableado**
- Use cables número 14AWG o superior, que sean adecuados para una temperatura de al menos 80° C para las conexiones line (hot) (línea [con corriente]), load (carga), neutral (neutro), ground (tierra) y traveler (puente).

- Longitud de cable sin aislación**
- Para conectar en terminales de tornillo: pelar 1 in. (25mm) de la aislación.
- Para conectar utilizando los orificios del recinto: pelar 5/8 in. (16mm) de la aislación.
- La norma UL especifica que el torque de ajuste de los tornillos debe ser de 14 kgf-cm (12 lbf-in).
- Conecte el cable de cobre verde o pelado de conexión a tierra al terminal GROUND (tierra).
 - Conecte el cable negro que va al dispositivo de iluminación al terminal LOAD (carga).
 - Conecte el cable negro que viene del panel de servicio eléctrico (Hot) (con corriente) al terminal marcado LINE (línea).
 - Conecte el cable blanco al terminal NEUTRAL (neutro) (use el cable del puente incluido, de ser necesario).
- Nota: El terminal puente solo se usa para el cableado de 3 o 4 vías y deberá permanecer aislado si el interruptor se instala en un sistema de 2 vías (un interruptor y una carga).
- Introduzca el interruptor en la caja del interruptor, teniendo cuidado de no comprimir o presionar los cables.
 - Asegure bien el interruptor a la caja por medio de los tornillos provistos.
 - Instale la placa de pared.
 - Reanude el suministro de energía al circuito desde el panel de fusibles o el de cortacircuitos y pruebe el sistema.

- Funcionamiento básico**
- La luz conectada se puede ENCENDER o APAGAR de las siguientes formas:
- Modo de ocupación (predeterminado)**
- En forma automática, la luz se encenderá cuando se detecte movimiento y se apagará cuando no se detecte movimiento durante 5 minutos.
 - De manera remota, con el controlador Z-Wave
- Modo de vacío**
- La luz se encenderá al presionar y saltar el botón superior y se apagará automáticamente cuando no se detecte movimiento durante 5 minutos.
 - De manera remota, con el controlador Z-Wave
- Modo manual**
- La luz se encenderá o apagará al presionar y saltar el botón superior o el inferior.
 - De manera remota, con el controlador Z-Wave

INTEROPERABILIDAD Z-WAVE

Este producto se puede incluir y puede funcionar en cualquier red Z-Wave con dispositivos de otros fabricantes y otras aplicaciones que cuenten con la certificación Z-Wave. Todos los nodos que formen parte de la red y que funcionen sin pilas actuarán de repetidores independientemente del proveedor con el fin de aumentar la fiabilidad de la red.

Este dispositivo es compatible con la Clase de comandos de Asociación (3 grupos)

- Grupo de asociación 1: es compatible con el vital (lineal), informe de conmutador de varios niveles.
- Grupos de asociación 2 y 3: son compatibles con el conjunto básico (Basic Set) y se controlan presionando el botón de encendido o apagado con la carga local.
- Cada grupo de asociación es compatible con un total de 5 nodos.

Para obtener más información, visite www.ezwave.com