



## Relatório e Contas

### **EuroBIC Investimento Fundo de Investimento Mobiliário Aberto**

Fundo Harmonizado

31 de dezembro de 2021

**Heed Capital SGOIC, S.A.**

Sede: Rua Alexandre Herculano nº 25 – 4º andar, 1250-008 Lisboa  
Capital Social: 1.206.000 euros  
Número único de registo e de pessoa coletiva: 506 292 622

[www.heedcap.com](http://www.heedcap.com)

[www.eurobic.pt](http://www.eurobic.pt)

## 1. CARATERIZAÇÃO DO FUNDO

### 1.1. HISTORIAL E OBJETIVO DO FUNDO

O Fundo, até 27 de julho de 2017, foi denominado por “Banco BIC Investimento – Fundo de Investimento Mobiliário Aberto” tendo, após deliberação do Conselho de Administração da CMVM, sido alterado passando a denominar-se “EuroBic Investimento – Fundo de Investimento Mobiliário Aberto”, adiante designado por “Fundo”.

A sua constituição foi autorizada por deliberação do Conselho Diretivo da Comissão do Mercado de Valores Mobiliários em 22 de novembro de 2012, por tempo indeterminado, tendo iniciado a sua atividade em 4 de janeiro de 2013.

Constituiu-se como um Fundo de Investimento Mobiliário Aberto Misto de Obrigações, tendo desde o dia 9 de setembro de 2013 assumido a forma de Fundo de Investimento Mobiliário Aberto nos termos do nº 2 do artº 2º do Regulamento da CMVM nº 2/2015.

O Fundo é administrado pela Heed Capital SGOIC, S.A., anteriormente denominada por Dunas Capital – Gestão de Activos - SGOIC, S.A., e a entidade depositária dos valores mobiliários é o Banco BIC Português, S.A..

As entidades comercializadoras são a Heed Capital SGOIC, S.A., na sua sede na Rua Alexandre Herculano nº 25 . 4º andar em Lisboa, o depositário, Banco BIC Português S.A., na sua sede na Avenida António Augusto de Aguiar, 132 em Lisboa, bem como nos seus balcões e centros de empresa, o Best – Banco Electrónico de Serviço Total, S.A., nos Centros de Investimento BEST que são agências do Banco BEST e através dos canais de comercialização à distância: por Internet através do sítio [www.bancobest.pt](http://www.bancobest.pt) e por serviço telefónico 707 246 707 e o Banco Invest, S.A., na sua sede na Av. Engº Duarte Pacheco, Torre 1, 11º andar, em Lisboa, através dos seus balcões e através do site [www.bancoinvest.pt](http://www.bancoinvest.pt) para os clientes que tenham aderido a este serviço.

O Fundo tem como principal objetivo proporcionar aos seus participantes o acesso a uma carteira diversificada de ativos com diferentes graus de risco sendo indicado para aplicações numa ótica de médio/longo prazo.

### 1.2. POLÍTICA DE INVESTIMENTO

O Fundo poderá investir em simultâneo em diversos tipos de instrumentos financeiros tais como: obrigações (taxa fixa e variável), ações, ativos de curto prazo, designadamente certificados de depósito, depósitos e aplicações nos mercados interbancários, bilhetes do tesouro, papel comercial, outros instrumentos de dívida de natureza equivalente e unidades de participação de fundos de investimento.

O Fundo apenas investirá em obrigações e ativos de curto prazo que se encontrem denominados em euros e apenas poderá investir um máximo de 20% do seu valor líquido global em ações, unidades de participação ou outros instrumentos financeiros derivados cujo ativo subjacente seja equivalente a ações ou índices de ações sediados na Europa.

O Fundo investirá preferencialmente em ativos denominados em euros podendo, contudo, investir os seus capitais em instrumentos denominados em divisas diferentes do euro, e poderá ou não efetuar a cobertura do risco cambial inerente a valores expressos noutras divisas através de instrumento adequado, sendo que a exposição ao risco cambial será delimitada a 5% do valor líquido global do Fundo.

A política de investimento mantém-se inalterada desde a constituição do Fundo.

### 1.3. PERFIL DO INVESTIDOR

O Fundo adequa-se a Clientes com perfil de risco moderado, que numa perspetiva de médio / longo prazo pretendem rentabilizar a sua carteira através da exposição a várias classes de ativos estando dispostos a tolerar flutuações no capital. O prazo de investimento mínimo recomendado é de dois anos.

### 1.4. BENCHMARK (PARÂMETRO DE REFERÊNCIA)

O Fundo adotou como *benchmark* a Euribor 3M + 1%.

A taxa Euribor 3 meses é a taxa de juro de referência para o Euro utilizada nos mercados financeiros e reconhecida como representativa das condições de mercado, fixada diariamente para o prazo de 3 meses.

### 1.5. POLÍTICA DE EXECUÇÃO DE OPERAÇÕES E TRANSMISSÃO DE ORDENS

A Sociedade Gestora encontra-se sujeita ao dever de assegurar as melhores condições na execução de todas as operações, tomando sempre em consideração todos os fatores considerados relevantes para se assegurar o melhor resultado possível para o Fundo.

### 1.6. VALORIZAÇÃO DOS ATIVOS DO FUNDO

Os ativos encontram-se valorizados de acordo com as regras de valorimetria estabelecidas no ponto 3.2. do Capítulo II do prospeto completo do Fundo, as quais se encontram descritas na Nota 4 do Anexo às Demonstrações Financeiras.

### 1.7. CONDIÇÕES DE INVESTIMENTO

O montante mínimo de subscrição foi, até 19 de agosto de 2013, de 1.000 EUR.

Após esta data este montante foi reduzido por forma a aproximar o seu valor ao praticado por outros concorrentes no mercado. As condições de investimento em vigor são as que seguidamente se apresentam:

#### **Condições de Investimento em 31 de dezembro de 2021**

|                          |         |                       |       |
|--------------------------|---------|-----------------------|-------|
| Subscrição inicial       | 500 EUR | Prazo Liq. Subscrição | D+1   |
| Investimentos adicionais | 100 EUR | Prazo Liq. Resgate    | D+3   |
| <b>Comissões</b>         |         |                       |       |
| Subscrição               | 0%      | Gestão Fixa **        | 1%    |
| Resgate                  | 0%      | Variável **           | *     |
|                          |         | Depositário **        | 0,20% |

\* 10% a incidir sobre a valorização positiva do Fundo face ao *benchmark* com *high water mark*, ou seja, quando a rentabilidade do FUNDO exceda na data do seu aniversário, a Euribor 3M + 1% apurada no início do Fundo e posteriormente em cada ano após a constituição do FUNDO.

\*\* sobre esta comissão recai, desde o dia 1 de janeiro de 2019, imposto de selo à taxa legal em vigor.

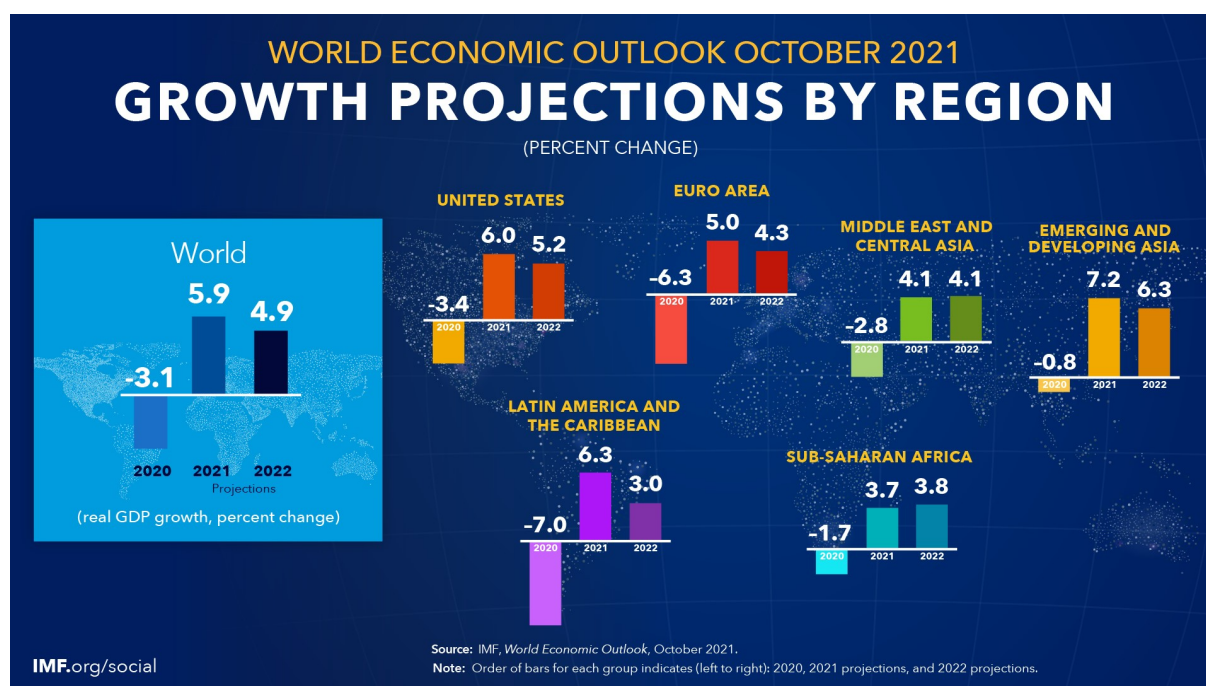
## 2. EVOLUÇÃO DA ATIVIDADE DO FUNDO

### 2.1. ECONOMIA E MERCADOS

2021 foi um ano de grande incerteza em que os mercados alternaram entre a expectativa de um regresso à normalidade e o surgir de novas vagas pandémicas.

A distribuição das vacinas e o abrandamento das medidas restritivas foram seguidos por uma recuperação económica, mas o aparecimento de novas variantes tornou-se um entrave a uma recuperação mais célere. Apesar destes desafios, o PIB mundial cresceu e, em alguns casos, ultrapassou os níveis pré-pandemia.

#### PIB Anual 2020 / 2022 (Estimativas / Projeções)



A saída da crise pandémica foi marcada pela escassez de mão-de-obra, pelos problemas das cadeias de fornecimento e pelo aumento da inflação. Os preços aumentaram de forma particularmente rápida em áreas como alimentação, energia e automóveis, com o índice de preços do consumidor dos EUA a subir para os níveis mais elevados dos últimos 40 anos.

Tal como seria expectável, os indicadores avançados de atividade (gráfico abaixo) sinalizaram uma forte recuperação cíclica até meados do ano, recuperação essa que moderou o seu ritmo na segunda metade do ano, apesar de terminar o ano em terreno expansionista.

### Purchasing Managers Indexes

| Country / Region | jan/21 | fev/21 | mar/21 | abr/21 | mai/21 | jun/21 | jul/21 | ago/21 | set/21 | out/21 | nov/21 | dez/21 |
|------------------|--------|--------|--------|--------|--------|--------|--------|--------|--------|--------|--------|--------|
| United States    | 58.7   | 59.5   | 59.7   | 63.5   | 68.7   | 63.7   | 59.9   | 55.4   | 55.0   | 57.6   | 57.2   | 57.0   |
| Eurozone         | 47.8   | 48.8   | 53.2   | 53.8   | 57.1   | 59.5   | 60.2   | 59.0   | 56.2   | 54.2   | 55.4   | 53.3   |
| Germany          | 50.8   | 51.1   | 57.3   | 55.8   | 56.2   | 60.1   | 62.4   | 60.0   | 55.5   | 52.0   | 52.2   | 49.9   |
| France           | 47.7   | 47.0   | 50.0   | 51.6   | 57.0   | 57.4   | 56.6   | 55.9   | 55.3   | 54.7   | 56.1   | 55.8   |
| Italy            | 47.2   | 51.4   | 51.9   | 51.2   | 55.7   | 58.3   | 58.6   | 59.1   | 56.6   | 54.2   | 57.6   | 54.7   |
| Spain            | 52.0   | 50.7   | 52.7   | 52.7   | 52.6   | 52.8   | 54.5   | 53.4   | 53.1   | 55.5   | 56.1   | 54.8   |
| United Kingdom   | 41.2   | 49.6   | 56.4   | 60.7   | 62.9   | 62.2   | 59.2   | 54.8   | 54.9   | 57.8   | 57.6   | 53.6   |
| Japan            | 54.1   | 55.1   | 58.9   | 60.9   | 65.6   | 63.9   | 60.4   | 60.3   | 57.1   | 57.8   | 58.1   | 57.9   |
| China            | 52.2   | 56.8   | 62.9   | 62.3   | 65.4   | 62.8   | 59.2   | 57.9   | 57.7   | 58.1   | 58.5   | 57.5   |
| India            | 39.5   | 49.5   | 56.3   | 61.0   | 62.9   | 62.4   | 59.6   | 55.0   | 55.4   | 59.1   | 58.5   | 53.6   |
| Brazil           | 37.2   | 51.2   | 59.7   | 62.0   | 63.1   | 62.6   | 59.9   | 55.1   | 60.4   | 61.4   | 57.1   | 53.4   |

Fonte: Bloomberg

A recuperação do mercado de trabalho tem sido particularmente notável. Os EUA adicionaram 18,5 milhões de empregos, desde abril de 2020, e o número de pessoas que se candidataram ao pedido de subsídio de desemprego atingiu recentemente um mínimo de 52 anos.

A dinâmica também tem sido favorável aos trabalhadores em relação aos seus empregadores, e num movimento chamado "*the great resignation*" milhões de trabalhadores abandonaram os seus empregos ou exigiram salários mais elevados.

O ano terminou com o Índice de Preços no Consumidor (IPC) a subir ao ritmo anual mais rápido desde o início da década de 1980, o que significa que é a primeira vez que muitos consumidores e investidores se têm confrontado com este tipo de inflação.

A história de 2021 não estaria completa sem mencionar a Reserva Federal e o BCE.

Ao longo do ano, a FED manteve as taxas de juro perto de zero e continuou a injetar milhares de milhões de dólares nos mercados todos os meses - medidas que incentivaram os investidores a procurar ativos de maior retorno, como ações, e contribuiu para uma inflação mais elevada.

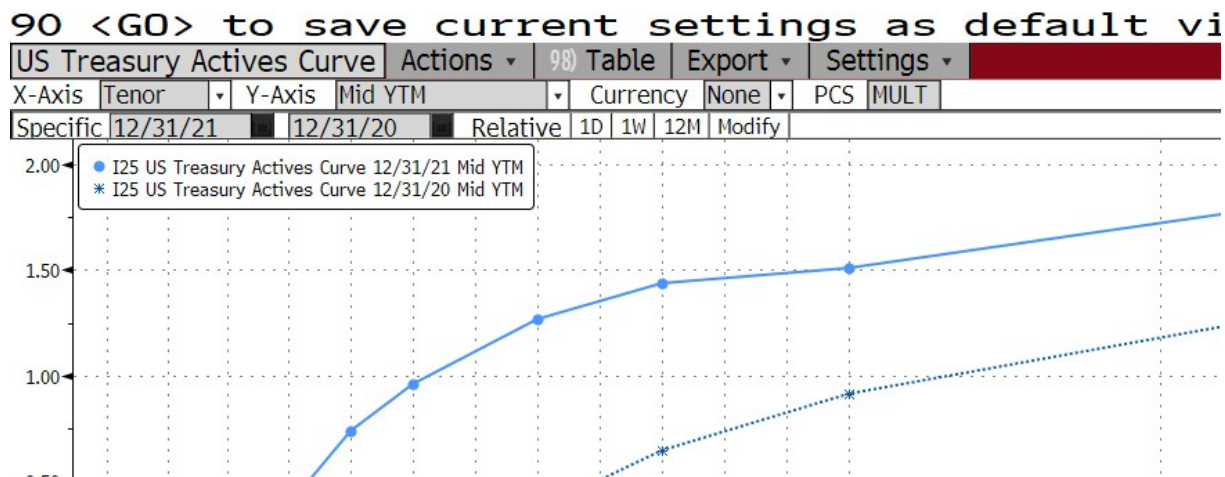
À medida que o ano se aproximava do seu fim, a FED fez uma reviravolta e anunciou planos para terminar o seu programa mensal de compra de obrigações, até março de 2022, e sinalizaram a intenção de aumentar a taxa dos "*FED funds*" pelo menos três vezes em 2022 para moderar a inflação.

Tal como a FED, o BCE manteve as taxas diretoras inalteradas durante o ano e manteve os programas de compras de ativos inalterados. No entanto, na reunião de dezembro, o Banco Central Europeu anunciou o calendário para o fim dos programas de emergência lançados para responder ao choque pandémico. Assim, o BCE anunciou o fim do PEPP (*Pandemic Emergency Purchase Programme*), em março 2022, mas duplicou transitoriamente o APP (*Asset Purchase Programme*) para facilitar a transição.

Nos mercados obrigacionistas, as curvas de rendimentos globais terminaram o ano, de uma forma geral, mais elevadas. As taxas de rendimento dos Treasuries norte-americanos subiram em toda a linha, com aumentos

maiores ao longo das maturidades intermédias, e as menores nas maturidades mais longas. As obrigações ligadas à inflação superaram significativamente as obrigações de taxa fixa.

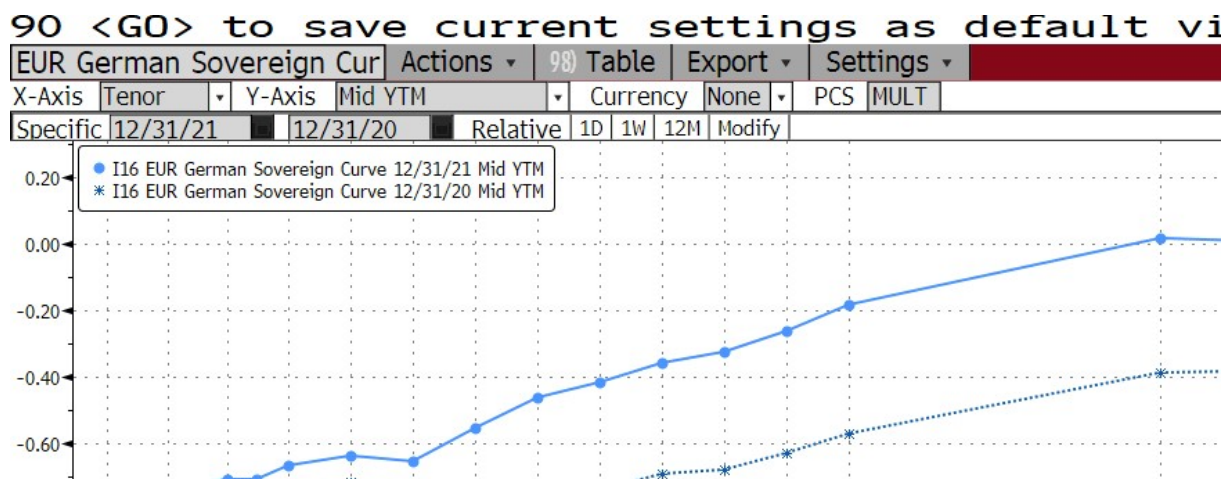
### Curva de Rendimentos dos EUA



Fonte: Bloomberg

O rendimento dos títulos do tesouro norte-americano a 10 anos, que tinham iniciado o ano a 0,92%, subiu 59 p.b. para 1,51% no final do primeiro semestre, tendo feito um máximo de 1,77% no final do primeiro trimestre.

### Curva de Rendimentos Alemã



Fonte: Bloomberg

Na Alemanha o rendimento dos *bunds* a 10 anos, que tinham iniciado o ano a -0,57%, subiu 39 p.b. para -0,18%, tendo feito um máximo de -0,09% em outubro.

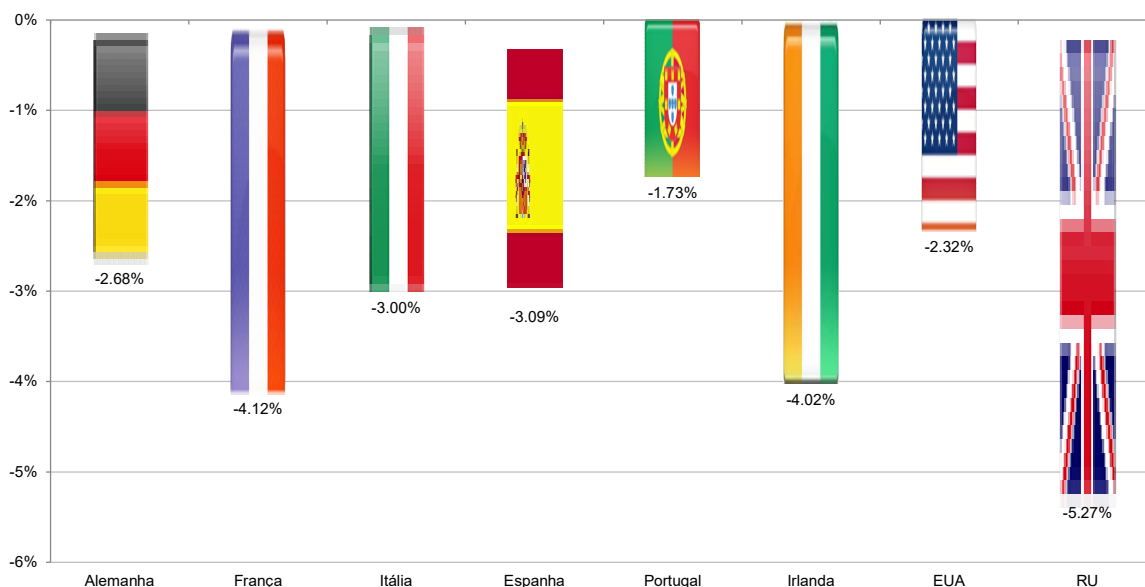
Os *spreads* periféricos mantiveram-se relativamente estáveis durante os primeiros três trimestres do ano. No último trimestre e com o aproximar do anúncio do fim do PEPP (*Pandemic Emergency Purchase Programme*) assistimos ao alargar generalizado dos *spreads* periféricos, com maior foco em Itália.

**Spread periféricos vs. Alemanha (10 anos)**



Fonte: Bloomberg

**Retorno absoluto dos índices de obrigações do tesouro com maturidades superior a 1 ano**



Fonte: Bloomberg

As *yields* das obrigações subiram, resultando num desempenho negativo para todas as categorias de dívida soberana.



### Credit Spreads

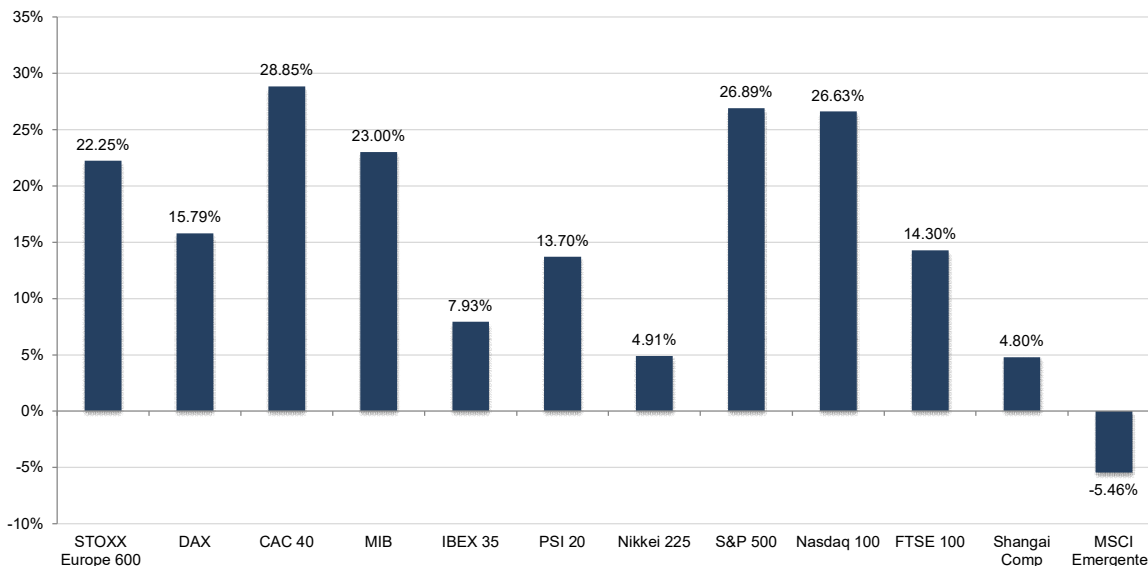


Fonte: Bloomberg

No mercado de crédito os *spreads* mantiveram-se bastante estáveis durante os primeiros três trimestres, tendo tido maior volatilidade no último trimestre do ano, mas terminaram o ano praticamente inalterados. O índice Markit Itraxx Europe manteve-se inalterado tendo o índice Markit Itraxx Crossover Europe estreitado 1 p.b..

Ao longo do ano, o mercado acionista continuou a registar uma subida relativamente constante, com as grandes bolsas nos EUA a terminarem, em 2021, perto de um valor recorde. O índice S&P 500 subiu 26,9% e o Nasdaq100 26,6%. Na Europa, o CAC francês valorizou 28,9%, o DAX alemão 15,8% e o Stoxx 600 22,2%.

### Performance dos mercados acionistas



Fonte: Bloomberg

A rotação foi um tema permanente durante o ano. As ações *value*, ou aquelas com múltiplos relativos mais baixos, começaram bem o ano à medida que a economia reabriu e as taxas de juro subiram. Na parte final do



ano, com o surgimento da variante Delta, e uma consequente nova vaga da pandemia, as ações *growth* recuperaram o *underperformance*.

Nos mercados emergentes, o *MSCI Emerging Markets Index* foi o único índice a terminar o ano negativo, com uma queda de 5,46% no ano.

## 2.2. POLÍTICA DE INVESTIMENTO DO FUNDO

A estratégia de gestão do Fundo continua, tal como em anos anteriores, a basear-se numa componente de depósitos a prazo e liquidez, uma componente de instrumentos de taxa de juro ao longo do espectro de maturidades e uma componente acionista.

Foi opção da gestão, continuar, tal como nos últimos anos, a usar uma estratégia *barbell*: concentrar o risco do portfolio no mercado acionista, em dívida italiana e algum crédito diversificado e usar uma componente elevada de depósitos a prazo como forma de controlar a volatilidade da carteira.

O fundo manteve, ao longo de 2021, uma exposição ao mercado de dívida soberana italiana muito relevante, de aproximadamente 20%. No último trimestre reduzimos a mesma para cerca de 13%. O *spread* da dívida pública italiana continua, do ponto de vista da gestão, a torná-la muito atrativa, face às alternativas existentes, no entanto a redução do nível absoluto das taxas de juro levou-nos a diminuir a posição.

O *high yield* europeu continua a ter alguma atratividade do ponto de vista risco / retorno em relação às alternativas. A exposição do fundo a esta classe começou o ano em cerca de 20% e terminou com cerca de 14%. As posições mais relevantes foram o ETF de *high yield* europeu e dívida CoCo (*Contingent Convertible*) do Banco Comercial Português.

A exposição aos mercados acionistas europeus manteve-se acima de 18%, muito perto do máximo permitido, por continuarmos a considerar ser esta a classe de ativos com maior potencial para aproveitar a recuperação económica pós pandemia.

A exposição aos mercados acionistas foi implementada através da alocação a ETFs.

As posições incidiram essencialmente sobre os índices alemão (DAX), Italiano (MIB), francês (CAC), espanhol (IBEX), o Euro Stoxx 50, o Stoxx 600 e o Stoxx Banks.

As taxas oferecidas pelos depósitos a prazo continuam a ser pouco atrativas do ponto de vista absoluto, mas interessantes do ponto de vista relativo e do ponto de vista de risco / retorno para a totalidade do portfólio. Continuamos a achar que faz sentido manter uma alocação relativamente elevada, dado o montante de dívida que transaciona com taxas negativas, que no final do ano ascendia a 9,94 triliões de euros. Por essa razão, por falta de alternativas mais atrativas de baixo risco e para controlar a volatilidade, sem aumentar o risco global da carteira, foi decidido manter uma posição relevante em depósitos.

Esta componente iniciou o ano com um peso global correspondente a aproximadamente 39% do valor líquido global do fundo e terminou com cerca de 52%.

### 2.3. EVOLUÇÃO DA ATIVIDADE DO FUNDO

Em 31 de dezembro de 2021, o montante sob gestão do Fundo ascendia a 6.196.376 EUR, sendo o valor da unidade de participação de 11,9148 EUR.

No quadro seguinte apresenta-se a demonstração do património do fundo com referência a 31 de dezembro de 2021:

| Rubrica                     | Montante           |
|-----------------------------|--------------------|
| Valores mobiliários         | 2 980 820 €        |
| Saldos bancários            | 3 268 041 €        |
| Outros Ativos               | 15 218 €           |
| <b>Total Ativos</b>         | <b>6 264 079 €</b> |
| Passivo                     | 67 704 €           |
| Valor Líquido do Inventário | 6 196 376 €        |

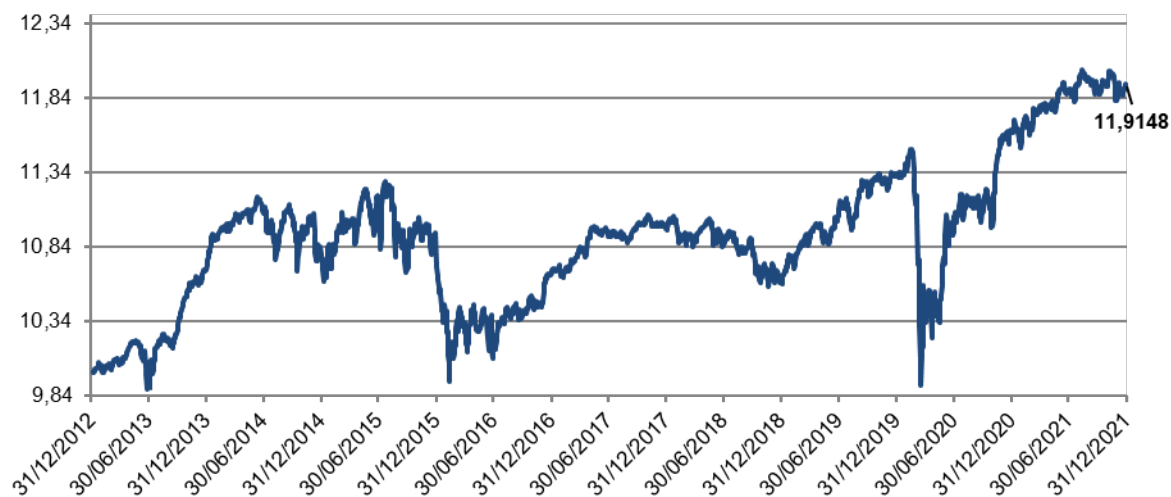
No que se refere às unidades de participação em circulação e seu correspondente valor unitário, de seguida apresenta-se quadro com a sua evolução mensal no ano de 2021:

| Mês       | Valor da UP | Nº de UP's   | Montante sob gestão |
|-----------|-------------|--------------|---------------------|
| janeiro   | 11,5040     | 356 504,0790 | 4 101 237 €         |
| fevereiro | 11,5906     | 352 715,4990 | 4 088 207 €         |
| março     | 11,7621     | 356 512,7968 | 4 193 365 €         |
| abril     | 11,7708     | 359 057,0188 | 4 226 408 €         |
| maio      | 11,8601     | 373 485,7673 | 4 429 602 €         |
| junho     | 11,8711     | 407 795,5214 | 4 840 982 €         |
| julho     | 11,9229     | 419 601,2603 | 5 002 870 €         |
| agosto    | 11,9461     | 433 899,9672 | 5 183 434 €         |
| setembro  | 11,8866     | 462 310,1916 | 5 495 309 €         |
| outubro   | 11,9163     | 468 393,6635 | 5 581 562 €         |
| novembro  | 11,8207     | 489 990,4958 | 5 792 055 €         |
| dezembro  | 11,9148     | 520 056,5799 | 6 196 376 €         |

O quadro seguinte apresenta a evolução, nos últimos cinco anos, do número de unidades de participação em circulação, do valor da unidade de participação e do número de participantes:

|                     | 2021         | 2020         | 2019         | 2018         | 2017         |
|---------------------|--------------|--------------|--------------|--------------|--------------|
| Valor das UP's      | 11,9148 €    | 11,6115 €    | 11,3077 €    | 10,6272 €    | 10,9578 €    |
| Nº de UP's          | 520 056,5799 | 364 988,6417 | 412 224,6851 | 407 224,7645 | 456 462,9755 |
| Nº de Participantes | 399          | 281          | 303          | 310          | 356          |

Desde o início do Fundo o valor da unidade de participação teve a evolução que é descrita pelo gráfico seguidamente apresentado:



No período compreendido entre 1 de janeiro e 31 de dezembro de 2021 os custos com comissões de gestão e de depósito ascenderam respetivamente a 48.796 EUR e 9.759 EUR. Relativamente aos custos e proveitos do Fundo, os mesmos ascenderam ao montante total de 152.468 EUR e 262.645 EUR respetivamente.

O quadro seguinte apresenta a evolução, nos últimos cinco anos, do total de proveitos e custos e comissões de gestão e depósito suportadas:

|                         | 2021        | 2020        | 2019        | 2018        | 2017        |
|-------------------------|-------------|-------------|-------------|-------------|-------------|
| Volume Total sob Gestão | 6 196 376 € | 4 238 070 € | 4 661 334 € | 4 327 691 € | 5 001 867 € |
| Proveitos (totais)      | 262 645 €   | 306 982 €   | 364 461 €   | 146 184 €   | 291 354 €   |
| Custos (totais)         | 152 468 €   | 237 429 €   | 96 218 €    | 288 607 €   | 140 829 €   |
| Comissão de gestão      | 48 796 €    | 44 197 €    | 42 892 €    | 47 280 €    | 53 363 €    |
| Comissão de depósito    | 9 759 €     | 8 839 €     | 8 578 €     | 9 456 €     | 10 673 €    |
| Comissões de transacção | 1 339 €     | 2 424 €     | 1 297 €     | 2 344 €     | 3 112 €     |

## 2.4. RENDIBILIDADES E RISCO HISTÓRICO

De seguida apresentam-se as medidas de rentabilidade e risco do Fundo:

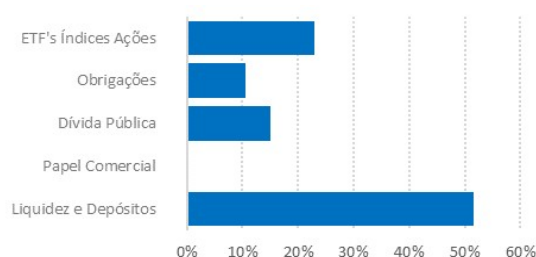
|               | 2021  | 2020  | 2019  | 2018   | 2017  |
|---------------|-------|-------|-------|--------|-------|
| Rendibilidade | 2,61% | 2,69% | 6,40% | -3,02% | 2,78% |
| Risco         | 3     | 5     | 3     | 3      | 2     |

Acresce referir que dando cumprimento ao disposto no art. 72º do Regulamento nº 2/2015 da CMVM (alterado pelos Regulamentos da CMVM nº13/2018 e 4/2019 e republicado pelo Regulamento da CMVM nº 3/2020):

- a) a rentabilidade divulgada representa dados passados, não constituindo garantia de rentabilidade futura, porque o valor das unidades de participação pode aumentar ou diminuir em função do nível de risco que varia entre 1 (risco mínimo) e 7 (risco máximo);
- b) As rentabilidades apresentadas não incluem comissões de subscrição e/ou resgate e têm como base os valores das unidades de participação calculados no último dia de cada ano e apenas seriam obtidas se o investimento fosse efetuado durante a totalidade do período de referência;
- c) As rentabilidades históricas apresentadas são calculadas na divisa em que se encontra denominada a unidade de participação do Fundo.

## 2.5. COMPOSIÇÃO DA CARTEIRA DE APLICAÇÕES EM 31 DE DEZEMBRO DE 2021

| Principais activos em carteira   | %             |
|----------------------------------|---------------|
| Dívida Pública Itália 2033 09 01 | 5,49%         |
| IS Mk Iboxx Eur H/Y              | 4,14%         |
| Xtrackers DAX UCITS              | 3,80%         |
| BCPPL 9 1/4 PERP                 | 3,49%         |
| iShares STOXX Europe             | 3,39%         |
| <b>Total</b>                     | <b>20,31%</b> |



## 2.6. MONTANTE TOTAL DE REMUNERAÇÕES PAGAS PELA SOCIEDADE GESTORA AOS SEUS COLABORADORES

No exercício de 2021 a sociedade gestora do Fundo, Heed Capital SGOIC, S.A. registou um custo total com remunerações dos seus colaboradores no montante de 480.984 € o qual se desagrega da seguinte forma:

|                  | Colaboradores | Remunerações Fixas | Remunerações Variáveis |
|------------------|---------------|--------------------|------------------------|
| Orgãos de Gestão | 3             | 273 625 €          | -----                  |
| Colaboradores    | 7             | 207 359 €          | -----                  |
|                  | 10            | 480 984 €          | -----                  |

Durante o exercício de 2021 o montante total de remunerações pagas aos responsáveis pela gestão de carteiras ascendeu ao montante total de 135.100 €.

## 2.7. INSTRUMENTOS FINANCEIROS DERIVADOS

Em 31 de dezembro de 2021 o Fundo não detinha qualquer exposição a instrumentos financeiros derivados.

## 2.8. MOVIMENTOS OCORRIDOS NOS ATIVOS DO OICVM

Os movimentos ocorridos nos ativos do Fundo durante o ano de 2021 foram os que se seguidamente se discriminam:

| <b>Rubrica</b>                            | <b>Montante</b> |
|---|-----------------|
| Rendimento do investimento                | 76 374 €        |
| Custos de gestão                          | 48 796 €        |
| Custos de depósito                        | 9 759 €         |
| Outros encargos, taxas e impostos         | 13 018 €        |
| Custos de negociação                      | 1 339 €         |
| Aumento ou diminuição da conta de capital | 1 958 306 €     |
| Resultado líquido                         | 110 177 €       |
| Mais ou menos valias de investimento      | 109 533 €       |
| Alteração que afete os ativos e passivos  | -2 817 €        |

## 2.9. EVENTOS SUBSEQUENTES

Apesar de ainda não ser possível antever, a esta data, o impacto efetivo do conflito armado que se iniciou em território ucraniano a 24 de fevereiro de 2022, entre a Rússia e a Ucrânia, é provável que o mesmo venha a ter repercussões sobre a atividade da Sociedade, designadamente face ao agravar do contexto macroeconómico que esta situação tem vindo a provocar, através de um forte aumento do preço de um conjunto de matérias-primas a nível global e dos eventuais impactos no crescimento económico mundial e, em particular, na Europa. A Sociedade está ativamente a monitorizar esta situação e, apesar da imprevisibilidade da mesma a esta data, consideramos que não impacta as demonstrações financeiras da Sociedade do exercício findo em 31 de dezembro de 2021.

## 2.10. NOTAS FINAIS

O Prospeto, o IFI (Informações Fundamentais destinadas aos Investidores) bem como o relatório anual e semestral encontram-se à disposição de todos os interessados junto da sede da sociedade gestora ou nos balcões do depositário.

---

**O Conselho de Administração da Sociedade Gestora**

\_\_\_\_\_  
Joaquim Maria Magalhães Luiz Gomes  
Presidente

\_\_\_\_\_  
Nuno Miguel de Lemos Montes Pinto  
Vogal

\_\_\_\_\_  
Pedro Miguel Fernandes e Fernandes  
Vogal

## DEMONSTRAÇÕES FINANCEIRAS

*Em 31 de dezembro de 2021  
(montantes expressos em euros)*



**EUROBIC INVESTIMENTO - FUNDO DE INVESTIMENTO MOBILIÁRIO ABERTO**

| Designação   | Quantidade | Preço unitário | Moeda | Juro Decorrido (EUR) | Valor Total (EUR)   | % VLG          |
|--|------------|----------------|-------|----------------------|---------------------|----------------|
| <b>A - Composição discriminada da carteira dos organismos de investimento coletivo (OIC)</b> |            |                |       |                      |                     |                |
| <b>1. INSTRUMENTOS FINANCEIROS NEGOCIADOS EM MERCADO REGULAMENTADO</b>                       |            |                |       |                      |                     |                |
| 1.1 Mercados regulamentados nacionais  |            |                |       |                      |                     |                |
| 1.1.2 Outros fundos públicos e equiparados   |            |                |       |                      |                     |                |
| AZORES Float 06/20/22  | 100.000    | 101,7%         | EUR   | 107                  | 101.772             | 1,64%          |
| 1.1.3 Obrigações diversas  |            |                |       |                      |                     |                |
| BCPPL 9 1/4 PERP   | 200.000    | 106,6%         | EUR   | 3.100                | 216.264             | 3,49%          |
| JOSEML Float 1/22/27   | 100.000    | 101,0%         | EUR   | 1.744                | 102.744             | 1,66%          |
| BESPL 4 01/21/19   | 100.000    | 22,0%          | EUR   | -                    | 22.000              | 0,36%          |
| BESPL 2 5/8 05/08/17   | 100.000    | 13,0%          | EUR   | -                    | 13.000              | 0,21%          |
| 1.3 Mercados regulamentados de Estado-membro   |            |                |       |                      |                     |                |
| 1.3.1 Títulos de dívida pública  |            |                |       |                      |                     |                |
| BTPS 2.45 09/01/33   | 300.000    | 112,6%         | EUR   | 2.457                | 340.308             | 5,49%          |
| BTPS 0.95 12/01/31   | 150.000    | 98,0%          | EUR   | 117                  | 147.090             | 2,37%          |
| BTPS 3.10 03/01/40   | 100.000    | 122,3%         | EUR   | 1.036                | 123.365             | 1,99%          |
| BTPS 2.45 09/01/50   | 100.000    | 110,0%         | EUR   | 819                  | 110.814             | 1,79%          |
| BTPS 1.35 04/01/30   | 100.000    | 103,3%         | EUR   | 338                  | 103.656             | 1,67%          |
| 1.3.3 Obrigações diversas  |            |                |       |                      |                     |                |
| DB 6 PERP  | 100.000    | 101,2%         | EUR   | 4.027                | 105.252             | 1,70%          |
| TITIM 3 09/30/25   | 100.000    | 103,1%         | EUR   | 756                  | 103.840             | 1,68%          |
| ADXSM 4.2 12/18/27   | 100.000    | 86,2%          | EUR   | 150                  | 86.342              | 1,39%          |
| 1.3.10 Outros instrumentos financeiros   |            |                |       |                      |                     |                |
| IS Mk Iboxx Eur H/Y  | 2.500      | 102,65         | EUR   | -                    | 256.625             | 4,14%          |
| Xtrackers DAX UCITS  | 1.550      | 151,86         | EUR   | -                    | 235.383             | 3,80%          |
| iShares STOXX Europe   | 4.350      | 48,33          | EUR   | -                    | 210.214             | 3,39%          |
| iShares EURO STOXX B   | 20.000     | 10,01          | EUR   | -                    | 200.160             | 3,23%          |
| Lyxor ETF IBEX 35  | 2.250      | 85,66          | EUR   | -                    | 192.735             | 3,11%          |
| Lyxor CAC 40 DR UCIT   | 2.000      | 70,31          | EUR   | -                    | 140.620             | 2,27%          |
| iShares EURO STOXX 5   | 3.200      | 43,17          | EUR   | -                    | 138.144             | 2,23%          |
| Lyxor ETF FTSE MIB   | 1.700      | 26,56          | EUR   | -                    | 45.144              | 0,73%          |
| <b>2. OUTROS VALORES</b>   |            |                |       |                      |                     |                |
| 2.1 Instrumentos financeiros nacionais não negociados em mercado regulamentado               |            |                |       |                      |                     |                |
| 2.1.4 Ações  |            |                |       |                      |                     |                |
| BES  | 155.099    | 0,00           | EUR   | -                    | -                   | 0,00%          |
| <b>7. LIQUIDEZ</b>   |            |                |       |                      |                     |                |
| 7.1 À vista  |            |                |       |                      |                     |                |
| 7.1.2 Depósitos à ordem  |            |                |       |                      |                     |                |
| BIC 0%   |            |                | EUR   | -                    | 617.459             | 9,96%          |
| BAINV 0%   |            |                | EUR   | -                    | 551.162             | 8,89%          |
| BIG 0%   |            |                | EUR   | -                    | 170.371             | 2,75%          |
| BEST 0%  |            |                | EUR   | -                    | 81.725              | 1,32%          |
| CGD 0%   |            |                | EUR   | -                    | 549                 | 0,01%          |
| BCP 0%   |            |                | EUR   | -                    | 516                 | 0,01%          |
| NOVOBANCO 0%   |            |                | EUR   | -                    | 256                 | 0,00%          |
| MPIO 0%  |            |                | EUR   | -                    | 249                 | 0,00%          |
| BKB 0%   |            |                | EUR   | -                    | 170                 | 0,00%          |
| BBVA 0%  |            |                | EUR   | -                    | 122                 | 0,00%          |
| 7.2 A prazo  |            |                |       |                      |                     |                |
| 7.2.1 Depósitos c/ pré aviso e a prazo   |            |                |       |                      |                     |                |
| BEST .05% 15-09-2021 14-03-2022  | 500.000    |                | EUR   | 74                   | 500.074             | 8,07%          |
| BEST .1% 27-12-2021 27-12-2022   | 300.000    |                | EUR   | 3                    | 300.003             | 4,84%          |
| BIC .05% 22-12-2021 22-12-2022   | 250.000    |                | EUR   | 3                    | 250.003             | 4,03%          |
| BIG .15% 17-12-2021 17-03-2022   | 250.000    |                | EUR   | 15                   | 250.015             | 4,03%          |
| BIG .2% 14-07-2021 10-01-2022  | 250.000    |                | EUR   | 236                  | 250.236             | 4,04%          |
| BIG .2% 14-07-2021 11-07-2022  | 250.000    |                | EUR   | 236                  | 250.236             | 4,04%          |
| <b>9. OUTROS VALORES A REGULARIZAR</b>   |            |                |       |                      |                     |                |
| 9.2 Valores passivos   |            |                |       |                      |                     |                |
| Valores passivos   | -26.934    |                | EUR   |                      | -22.244             | -0,36%         |
| <b>B - Valor Líquido Global do OIC:</b>  |            |                |       |                      | <b>6.196.376</b>    | <b>100,00%</b> |
| <b>D - Número de Unidades de Participação em Circulação:</b>                                 |            |                |       |                      | <b>520.056.5799</b> |                |

BALANÇOS EM 31 DE DEZEMBRO DE 2021 e 2020

(Montantes expressos em euros)

| ATIVO  |  |       |                  |                |                  |                  | CAPITAL E PASSIVO |   |  |                      |                  |                  |      |
|--|--|-------|------------------|----------------|------------------|------------------|-------------------|---|--|----------------------|------------------|------------------|------|
| CÓDIGO   | DESIGNAÇÃO                                       | Notas | 2021             |                |                  |                  | 2020              |   | CÓDIGO   | DESIGNAÇÃO           | Notas            | 2021             | 2020 |
|  |  |       | Ativo bruto      | Mais-valias    | Menos-valias     | Ativo líquido    | Ativo líquido     |   |  |                      |                  |                  |      |
|  | <b>CARTEIRA DE TÍTULOS</b>                       |       |                  |                |                  |                  |                   |   | <b>CAPITAL DO FUNDO</b>                            |                      |                  |                  |      |
| 21   | Obrigações                                       | 3     | 1.627.181        | 117.125        | (182.510)        | 1.561.796        | 1.582.246         | 61  | Unidades de participação                           | 1                    | 5.200.566        | 3.649.886        |      |
| 22   | Ações  | 3     | 88.319           | -              | (88.319)         | -                | -                 | 62  | Variações patrimoniais                             | 1                    | 320.060          | 22.611           |      |
| 23   | Outros títulos de capital                        | 3     | 1.254.359        | 174.936        | (10.271)         | 1.419.024        | 980.649           | 64  | Resultados transitados                             | 1                    | 565.572          | 496.020          |      |
| 26   | Outros instrumentos de dívida                    |       | -                | -              | -                | -                | -                 | 66  | Resultado líquido do exercício                     | 1                    | 110.177          | 69.552           |      |
|  | <b>TOTAL DA CARTEIRA DE TÍTULOS</b>              |       | <b>2.969.859</b> | <b>292.061</b> | <b>(281.100)</b> | <b>2.980.820</b> | <b>2.562.895</b>  |   | <b>TOTAL DO CAPITAL DO FUNDO</b>                   |                      | <b>6.196.376</b> | <b>4.238.070</b> |      |
|  | <b>TERCEIROS</b>                                 |       |                  |                |                  |                  |                   |   | <b>TERCEIROS</b>                                   |                      |                  |                  |      |
| 411+...+418  | Outras contas de devedores                       |       | -                | -              | -                | -                | -                 | 421                                       | Resgates a pagar aos participantes                 | 18                   | 24.036           | -                |      |
|  | <b>TOTAL DOS VALORES A RECEBER</b>               |       | <b>-</b>         | <b>-</b>       | <b>-</b>         | <b>-</b>         | <b>-</b>          | 423                                       | Comissões a pagar                                  | 18                   | 21.512           | 18.892           |      |
|  | <b>DISPONIBILIDADES</b>                          |       |                  |                |                  |                  |                   | 424+...+429                               | Outras contas de credores                          | 18                   | 22.156           | 501              |      |
| 12   | Depósitos à ordem                                | 3     | 1.468.041        |                |                  | 1.468.041        | 775.941           |   | <b>TOTAL DOS VALORES A PAGAR</b>                   |                      | <b>67.704</b>    | <b>19.393</b>    |      |
| 13   | Depósitos a prazo e com pré-aviso                | 3     | 1.800.000        |                |                  | 1.800.000        | 900.000           |   | <b>ACRÉSCIMOS E DIFERIMENTOS</b>                   |                      |                  |                  |      |
|  | <b>TOTAL DAS DISPONIBILIDADES</b>                |       | <b>3.268.041</b> | <b>-</b>       | <b>-</b>         | <b>3.268.041</b> | <b>1.675.941</b>  |   | 55   | Acréscimos de custos | -                | -                |      |
|  | <b>ACRÉSCIMOS E DIFERIMENTOS</b>                 |       |                  |                |                  |                  |                   | 58  | Outros acréscimos e diferimentos                   | -                    | -                | -                |      |
| 51   | Acréscimos de proveitos                          | 17    | 14.777           |                |                  | 14.777           | 17.307            | 59  | Contas transitórias passivas                       | -                    | -                | -                |      |
| 52   | Despesas com custo diferido                      | 17    | 441              |                |                  | 441              | 1.320             |   | <b>TOTAL DE ACRÉSCIMOS E DIFERIMENTOS PASSIVOS</b> |                      | <b>-</b>         | <b>-</b>         |      |
| 58   | Outros acréscimos e diferimentos                 |       | -                |                |                  | -                | -                 |   | <b>TOTAL DO PASSIVO</b>                            |                      | <b>67.704</b>    | <b>19.393</b>    |      |
| 59   | Contas transitórias ativas                       |       | -                |                |                  | -                | -                 |   | <b>TOTAL DO CAPITAL E PASSIVO</b>                  |                      | <b>6.264.079</b> | <b>4.257.463</b> |      |
|  | <b>TOTAL DE ACRÉSCIMOS E DIFERIMENTOS ATIVOS</b> |       | <b>15.218</b>    | <b>-</b>       | <b>-</b>         | <b>15.218</b>    | <b>18.627</b>     |   |  |                      |                  |                  |      |
|  | <b>TOTAL DO ATIVO</b>                            |       | <b>6.253.118</b> | <b>292.061</b> | <b>(281.100)</b> | <b>6.264.079</b> | <b>4.257.463</b>  |   |  |                      |                  |                  |      |
| Número total de unidades de participação em circulação |  |       |                  |                |                  | 520.056,5799     | 364.988,6417      | Valor unitário da unidade de participação |  |                      | 11,9148          | 11,6115          |      |

O Anexo faz parte integrante do balanço em 31 de dezembro de 2021.

O Contabilista Certificado

O Conselho de Administração

BALANÇOS EM 31 DE DEZEMBRO DE 2021 e 2020

(Montantes expressos em euros)

| CONTAS EXTRA PATRIMONIAIS |   |       |      |      |                                   |   |       |      |      |
|---------------------------|---|-------|------|------|-----------------------------------|---|-------|------|------|
| DIREITOS SOBRE TERCEIROS  |   |       |      |      | RESPONSABILIDADES SOBRE TERCEIROS |   |       |      |      |
| CÓDIGO                    | DESIGNAÇÃO                              | Notas | 2021 | 2020 | CÓDIGO                            | DESIGNAÇÃO                              | Notas | 2021 | 2020 |
| 911                       | OPERAÇÕES CAMBIAIS<br>À vista (Spot)    |       | -    | -    | 911                               | OPERAÇÕES CAMBIAIS<br>À vista (Spot)    |       | -    | -    |
| 925                       | OPERAÇÕES SOBRE TAXA DE JURO<br>Futuros |       | -    | -    | 925                               | OPERAÇÕES SOBRE TAXA DE JURO<br>Futuros |       | -    | -    |
| 935                       | OPERAÇÕES SOBRE COTAÇÕES<br>Futuros     |       | -    | -    | 935                               | OPERAÇÕES SOBRE COTAÇÕES<br>Futuros     |       | -    | -    |
|                           | TOTAL DE DIREITOS                       |       | -    | -    |                                   | TOTAL DAS RESPONSABILIDADES             |       | -    | -    |

O Anexo faz parte integrante do balanço em 31 de dezembro de 2021.

O Contabilista Certificado

O Conselho de Administração

DEMONSTRAÇÕES DOS RESULTADOS PARA OS EXERCÍCIOS FINDOS EM 31 DE DEZEMBRO DE 2021 E 2020

(Montantes expressos em euros)

| CUSTOS E PERDAS     |  |       |                |                | PROVEITOS E GANHOS           |   |      |                |                |
|---------------------|--|-------|----------------|----------------|------------------------------|---|------|----------------|----------------|
| CÓDIGO              | DESIGNAÇÃO                                       | Notas | 2021           | 2020           | CÓDIGO                       | DESIGNAÇÃO  | Nota | 2021           | 2020           |
|                     | <b>CUSTOS E PERDAS CORRENTES</b>                 |       |                |                |                              | <b>PROVEITOS E GANHOS CORRENTES</b>               |      |                |                |
|                     | Juros e custos equiparados                       |       |                |                |                              | Juros e proveitos equiparados                     |      |                |                |
| 711+718             | De operações correntes                           |       | -              | -              | 812+813                      | Da carteira de títulos e outros ativos            | 5    | 51.141         | 52.387         |
|                     | Comissões e taxas                                |       |                |                | 811+814+817+818              | Outros, de operações correntes                    | 5    | 2.879          | 1.552          |
| 722+723             | Da carteira de títulos e outros ativos           | 5     | 1.339          | 2.424          |                              | Rendimentos de títulos e outros ativos            |      |                |                |
| 724+...+728         | Outras, de operações correntes                   | 5     | 66.063         | 60.906         | 822+...824/5                 | Na carteira de títulos e outros ativos            | 5    | 22.354         | 18.753         |
| 729                 | De operações extrapatrimoniais                   |       | -              | -              |                              | Ganhos em operações financeiras                   |      |                |                |
|                     | Perdas em operações financeiras                  |       |                |                | 832+833                      | Na carteira de títulos e outros ativos            | 5    | 186.271        | 234.089        |
| 732+733             | Na carteira de títulos e outros ativos           | 5     | 76.738         | 165.967        | 831+838                      | Outras, de operações correntes                    | 5    | -              | 200            |
| 731+738             | Outras, de operações correntes                   |       | -              | -              | 839                          | Em operações extrapatrimoniais                    |      | -              | -              |
| 739                 | Em operações extrapatrimoniais                   |       | -              | -              |                              | Reposição e anulação de provisões                 |      |                |                |
|                     | Impostos   |       |                |                | 851                          | Provisões para encargos                           |      | -              | -              |
| 7411+7421           | Impostos sobre o rendimento                      | 9     | 651            | 553            | 87                           | Outros proveitos e ganhos correntes               |      | -              | -              |
| 7412+7422           | Impostos indiretos                               | 9     | 4.860          | 4.380          |                              |   |      |                |                |
|                     | Provisões do exercício                           |       |                |                |                              |   |      |                |                |
| 751                 | Provisões para encargos                          |       | -              | -              |                              |   |      |                |                |
| 77                  | Outros custos e perdas correntes                 |       | 2.817          | 3.200          |                              |   |      |                |                |
|                     | <b>TOTAL DOS CUSTOS E PERDAS CORRENTES (A)</b>   |       | <b>152.468</b> | <b>237.429</b> |                              | <b>TOTAL DOS PROVEITOS E GANHOS CORRENTES (B)</b> |      | <b>262.645</b> | <b>306.982</b> |
|                     | <b>CUSTOS E PERDAS EVENTUAIS</b>                 |       |                |                |                              | <b>PROVEITOS E GANHOS EVENTUAIS</b>               |      |                |                |
| 788                 | Outros custos e perdas eventuais                 |       | -              | -              | 888                          | Outros proveitos e ganhos eventuais               |      | -              | -              |
|                     | <b>TOTAL DOS CUSTOS E PERDAS EVENTUAIS (E)</b>   |       | <b>-</b>       | <b>-</b>       |                              | <b>TOTAL DOS PROVEITOS E GANHOS EVENTUAIS (F)</b> |      | <b>-</b>       | <b>-</b>       |
| 66                  | <b>RESULTADO LÍQUIDO DO EXERCÍCIO (se &gt;0)</b> |       | <b>110.177</b> | <b>69.552</b>  | 66                           | <b>RESULTADO LÍQUIDO DO EXERCÍCIO (se&lt;0)</b>   |      | <b>-</b>       | <b>-</b>       |
|                     | <b>TOTAL</b>                                     |       | <b>262.645</b> | <b>306.982</b> |                              | <b>TOTAL</b>                                      |      | <b>262.645</b> | <b>306.982</b> |
| (8x2/3/4/5)-(7x2/3) | Resultados da carteira de títulos                |       | 181.689        | 136.838        | F-E                          | Resultados eventuais                              |      | -              | -              |
| 8x9-7x9             | Resultados das operações extrapatrimoniais       |       | -              | -              | B+D+F-A-C-E+74<br>B+D+F-A-C- | Resultados antes de imposto sobre o rendimento    |      | 115.688        | 74.485         |
| B-A                 | Resultados correntes                             |       | 110.177        | 69.552         | E+7411/8+7421/8              | Resultado líquido do exercício                    |      | 110.177        | 69.552         |

O Anexo faz parte integrante do balanço em 31 de dezembro de 2021.

O Contabilista Certificado

O Conselho de Administração

DEMONSTRAÇÕES DOS FLUXOS MONETÁRIOS PARA OS EXERCÍCIOS FINDOS EM 31 DE DEZEMBRO DE 2021 E 2020

(Montantes expressos em euros)

| DISCRIMINAÇÃO DOS FLUXOS                                    | 2021        | 2020        |
|---|-------------|-------------|
| <u>OPERAÇÕES SOBRE AS UNIDADES DO OIC</u>                   |             |             |
| Recebimentos:   |             |             |
| Subscrições de unidades de participação                     | 2.605.324   | 1.640.085   |
| Pagamentos  |             |             |
| Resgates de unidades de participação                        | (733.160)   | (2.132.901) |
| Fluxo das operações sobre as unidades do OIC                | 1.872.164   | (492.816)   |
| <u>OPERAÇÕES DA CARTEIRA DE TÍTULOS E OUTROS ACTIVOS</u>    |             |             |
| Recebimentos:   |             |             |
| Venda de títulos  | 732.987     | 1.088.817   |
| Reembolso de títulos e outros activos                       | 100.000     | 300.000     |
| Rendimento de títulos e outros activos                      | 22.354      | 18.753      |
| Juros e proveitos similares recebidos                       | 53.646      | 45.322      |
| Outros recebimentos relacionados com a carteira             | 879         | 200         |
| Pagamentos:   |             |             |
| Compra de títulos   | (1.119.955) | (1.732.988) |
| Comissões de corretagem                                     | (1.339)     | (1.932)     |
| Outras taxas e comissões                                    | -           | (492)       |
| Outros pagamentos relacionados com a carteira               | -           | (260)       |
| Fluxo das operações da carteira de títulos e outros activos | (211.429)   | (282.579)   |
| <u>OPERAÇÕES DE GESTÃO CORRENTE</u>                         |             |             |
| Recebimentos:   |             |             |
| Juros de depósitos bancários                                | 2.904       | 2.149       |
| Pagamentos:   |             |             |
| Comissão de gestão  | (45.995)    | (46.880)    |
| Comissão de depósito  | (9.208)     | (9.376)     |
| Impostos e taxas  | (4.159)     | (4.198)     |
| Outros pagamentos correntes                                 | (12.178)    | (9.219)     |
| Fluxo das operações de gestão corrente                      | (68.636)    | (67.524)    |
| Disponibilidades no início do período                       | 1.675.941   | 2.518.860   |
| Saldo dos fluxos de caixa do período                        | 1.592.100   | (842.919)   |
| Disponibilidades no fim do período                          | 3.268.041   | 1.675.941   |

O Anexo faz parte integrante da demonstração dos fluxos de caixa do exercício findo em 31 de dezembro de 2021.

O Contabilista Certificado

O Conselho de Administração

## INTRODUÇÃO

A constituição do “EuroBIC Investimento - Fundo de Investimento Mobiliário Aberto” (adiante igualmente designado por “Fundo”), foi autorizada por deliberação do Conselho Diretivo da Comissão do Mercado de Valores Mobiliários de 22 de novembro de 2012, tendo iniciado a sua atividade em 4 de janeiro de 2013.

É um Fundo, constituído por tempo indeterminado, e tem como principal objetivo proporcionar aos seus participantes o acesso a uma carteira diversificada de ativos com diferentes graus de risco. O Fundo investe em simultâneo em diversos tipos de instrumentos financeiros: obrigações (taxa fixa e variável), ações, ativos de curto prazo, designadamente certificados de depósito, depósitos e aplicações nos mercados interbancários, bilhetes do tesouro, papel comercial e outros instrumentos de dívida de natureza equivalente e unidades de participação de fundos de investimento. O Fundo investe preferencialmente em obrigações e ativos de curto prazo que se encontrem denominados em euros.

O Fundo é administrado, gerido e representado pela Heed Capital SGOIC, S.A., anteriormente, com a denominação de Dunas Capital - Gestão de Activos – SGOIC, S.A. (Sociedade Gestora). As funções de Banco depositário são exercidas pelo Banco BIC Português, S.A. (EuroBIC).

## BASES DE APRESENTAÇÃO

As demonstrações financeiras foram preparadas no pressuposto da continuidade das operações com base nos registos contabilísticos do Fundo, mantidos de acordo com os princípios contabilísticos geralmente aceites em Portugal para os Organismos de Investimento Coletivo em Valores Mobiliários.

As notas que se seguem respeitam a numeração sequencial definida no Plano de Contas dos Organismos de Investimento Coletivo, estabelecido pela Comissão do Mercado de Valores Mobiliários. As notas cuja numeração se encontra ausente não são aplicáveis, ou a sua apresentação não é relevante para a leitura das demonstrações financeiras anexas.

### 1. CAPITAL DO FUNDO

O capital do Fundo está formalizado através de unidades de participação, com características iguais e sem valor nominal, as quais conferem aos seus titulares o direito de propriedade sobre os valores do Fundo, proporcionalmente ao número de unidades que representam. O valor da unidade de participação para efeitos de constituição do Fundo foi de dez euros.

O valor da unidade de participação para efeitos de subscrição e de resgate é o valor da unidade de participação que vier a ser apurado no fecho do dia do pedido e divulgado no dia seguinte, pelo que o mesmo é efetuado a preço desconhecido.

ANEXO ÀS DEMONSTRAÇÕES FINANCEIRAS EM 31 DE DEZEMBRO DE 2021  
(Montantes expressos em Euros)

O movimento ocorrido no capital do Fundo nos exercícios findos em 31 de dezembro de 2021 e 2020, foi como segue:

|                                  | Valor base  | Diferença para o valor base | Resultados transitados | Resultado líquido do período | Total       | Número de unidades de participação | Valor unitário da unidade de participação |
|----------------------------------|-------------|-----------------------------|------------------------|------------------------------|-------------|------------------------------------|---|
| Saldos em 31 de dezembro de 2019 | 4.122.247   | 43.067                      | 227.778                | 268.242                      | 4.661.334   | 412.224,6851                       | 11,3077                                   |
| Subscrições                      | 1.456.090   | 183.995                     | -                      | -                            | 1.640.085   | 145.608,9978                       | -   |
| Resgates                         | (1.928.450) | (204.451)                   | -                      | -                            | (2.132.901) | (192.845,0412)                     | -   |
| Resultados transitados           | -           | -                           | 268.242                | (268.242)                    | -           | -                                  | -   |
| Resultado líquido do período     | -           | -                           | -                      | 69.552                       | 69.552      | -                                  | -   |
| Saldos em 31 de dezembro de 2020 | 3.649.886   | 22.611                      | 496.020                | 69.552                       | 4.238.070   | 364.988,6417                       | 11,6115                                   |
| Subscrições                      | 2.189.564   | 415.760                     | -                      | -                            | 2.605.324   | 218.956,3804                       | -   |
| Resgates                         | (638.884)   | (118.311)                   | -                      | -                            | (757.196)   | (63.888,4422)                      | -   |
| Resultados transitados           | -           | -                           | 69.552                 | (69.552)                     | -           | -                                  | -   |
| Resultado líquido do período     | -           | -                           | -                      | 110.177                      | 110.177     | -                                  | -   |
| Saldos em 31 de dezembro de 2021 | 5.200.566   | 320.060                     | 565.572                | 110.177                      | 6.196.376   | 520.056,5799                       | 11,9148                                   |

O valor líquido global do Fundo, o valor de cada unidade de participação e o número de unidades de participação em circulação no último dia de cada trimestre nos exercícios de 2019 a 2021 foi o seguinte:

| Ano  | Meses    | Valor líquido global do Fundo | Valor da unidade de participação | Número de unidades de participação em circulação |
|------|----------|-------------------------------|----------------------------------|--|
| 2021 | março    | 4.193.365                     | 11,7621                          | 356.512,7968                                     |
|      | junho    | 4.840.982                     | 11,8711                          | 407.795,5214                                     |
|      | setembro | 5.495.309                     | 11,8866                          | 462.310,1916                                     |
|      | dezembro | 6.196.376                     | 11,9148                          | 520.056,5799                                     |
| 2020 | março    | 4.460.670                     | 10,4340                          | 427.510,5139                                     |
|      | junho    | 4.861.684                     | 10,9528                          | 443.874,1309                                     |
|      | setembro | 3.856.506                     | 11,0639                          | 348.565,3806                                     |
|      | dezembro | 4.238.070                     | 11,6115                          | 364.988,6417                                     |
| 2019 | março    | 4.491.611                     | 10,8763                          | 412.970,0828                                     |
|      | junho    | 4.217.079                     | 11,0404                          | 381.965,9534                                     |
|      | setembro | 4.162.714                     | 11,2787                          | 369.076,7982                                     |
|      | dezembro | 4.661.334                     | 11,3077                          | 412.224,6851                                     |

Em 31 de dezembro de 2021 e 2020, o número de participantes em função do valor líquido global do Fundo apresentava o seguinte detalhe:

|                        | 2021 | 2020 |
|------------------------|------|------|
| Superior a 25%         | -    | 1    |
| Entre 10% e 25%        | 1    | -    |
| Entre 5% e 10%         | 1    | -    |
| Entre 2% e 5%          | 2    | 2    |
| Entre 0,5% e 2%        | 33   | 36   |
| Até 0,5%               | 362  | 242  |
| Total de participantes | 399  | 281  |



## 2. VOLUME DE TRANSAÇÕES

O volume de transações ocorrido durante os exercícios de 2021 e de 2020 foi o seguinte:

|                           | 2021           |                |                |                |                |                |
|---------------------------|----------------|----------------|----------------|----------------|----------------|----------------|
|                           | Compras        |                | Vendas         |                | Total          |                |
|                           | Bolsa          | Fora de Bolsa  | Bolsa          | Fora de Bolsa  | Bolsa          | Fora de Bolsa  |
| Dívida pública            | -              | 303.749        | -              | 262.629        | -              | 566.378        |
| Obrigações diversas       | -              | 204.930        | -              | 104.400        | -              | 309.330        |
| Outros títulos de capital | 632.701        | -              | 365.958        | -              | 998.659        | -              |
|                           | <u>632.701</u> | <u>508.679</u> | <u>365.958</u> | <u>367.029</u> | <u>998.659</u> | <u>875.708</u> |

|                           | 2020           |                |                |                |                  |                  |
|---------------------------|----------------|----------------|----------------|----------------|------------------|------------------|
|                           | Compras        |                | Vendas         |                | Total            |                  |
|                           | Bolsa          | Fora de Bolsa  | Bolsa          | Fora de Bolsa  | Bolsa            | Fora de Bolsa    |
| Dívida pública            | -              | 402.859        | -              | 424.541        | -                | 827.400          |
| Obrigações diversas       | -              | 565.625        | -              | 106.810        | -                | 672.435          |
| Outros títulos de capital | 764.504        | -              | 557.466        | -              | 1.321.969        | -                |
|                           | <u>764.504</u> | <u>968.484</u> | <u>557.466</u> | <u>531.351</u> | <u>1.321.969</u> | <u>1.499.835</u> |

Em 2021, o valor das subscrições e resgates ascendeu a 2.605.324 euros e 757.196 euros, respetivamente (1.640.085 euros e 2.132.901 euros, respetivamente, em 2020).

Nos termos do regulamento de gestão do Fundo não são cobradas quaisquer comissões de subscrição ou resgate.

## 3. CARTEIRA DE TÍTULOS E DISPONIBILIDADES

O detalhe da carteira de títulos em 31 de dezembro de 2021 e 2020 é apresentado nos Anexo I e II.

Durante os exercícios findos em 31 de dezembro de 2021 e 2020, o movimento ocorrido nas rubricas de disponibilidades foi o seguinte:

|                                  | Depósitos à ordem | Depósitos a prazo e com pré-aviso | Total            |
|----------------------------------|-------------------|-----------------------------------|------------------|
| Saldos em 31 de dezembro de 2019 | 1.668.860         | 850.000                           | 2.518.860        |
| . Aumentos                       | -                 | 50.000                            | 50.000           |
| . Reduções                       | (892.919)         | -                                 | (892.919)        |
| Saldos em 31 de dezembro de 2020 | <u>775.941</u>    | <u>900.000</u>                    | <u>1.675.941</u> |
| . Aumentos                       | 6.312.606         | 2.100.000                         | 8.412.606        |
| . Reduções                       | (5.620.507)       | (1.200.000)                       | (6.820.507)      |
| Saldos em 31 de dezembro de 2021 | <u>1.468.041</u>  | <u>1.800.000</u>                  | <u>3.268.041</u> |

Em 31 de dezembro de 2021 e 2020, os depósitos à ordem não eram remunerados.

Em 31 de dezembro de 2021 e 2020, os depósitos à ordem, todos denominados em euros, encontravam-se domiciliados nas seguintes instituições:

|                          | 2021             | 2020           |
|--------------------------|------------------|----------------|
| EuroBIC                  | 662.919          | 149.973        |
| Banco Invest             | 551.162          | 1.302          |
| Banco BIG                | 170.371          | 310.617        |
| Banco Best               | 81.725           | 151.559        |
| Caixa Geral de Depósitos | 549              | 686            |
| Millennium BCP           | 516              | 160.833        |
| Outras instituições      | 798              | 971            |
|                          | <u>1.468.041</u> | <u>775.941</u> |

Em 31 de dezembro de 2021 e 2020, os depósitos à ordem não eram remunerados.

Em 31 de dezembro de 2021 e 2020, os depósitos a prazo, todos denominados em euros, encontravam-se domiciliados nas seguintes instituições:

|            | 2021             | 2020           |
|------------|------------------|----------------|
| EuroBIC    | 250.000          | 600.000        |
| Banco Best | 800.000          | 300.000        |
| Banco BIG  | 750.000          | -              |
|            | <u>1.800.000</u> | <u>900.000</u> |

Em 31 de dezembro de 2021, os depósitos a prazo venciam juros à taxa média anual bruta de 0,12% e tinham o seu vencimento em 2022 (em 31 de dezembro de 2020, eram remunerados a uma taxa média anual bruta de 0,325% e tinham vencimento em 2021).

#### 4. PRINCIPAIS POLÍTICAS CONTABILÍSTICAS

As políticas contabilísticas mais significativas, utilizadas na preparação das demonstrações financeiras, foram as seguintes:

a) Especialização

O Fundo regista as suas receitas e despesas de acordo com o princípio da especialização, sendo reconhecidas à medida que são geradas, independentemente do momento do seu recebimento ou pagamento.

Os juros corridos relativos a títulos adquiridos são registados na rubrica “Despesas com custo diferido” (Nota 18), atendendo a que a periodificação dos juros a receber é efetuada apenas a partir da data de aquisição dos respetivos títulos.

b) Reconhecimento de juros de aplicações

Os juros das aplicações são reconhecidos na demonstração dos resultados do período em que se vencem, independentemente do momento em que são recebidos na rubrica “Juros e proveitos equiparados”.

c) Rendimento de títulos

A rubrica de rendimento de títulos e outros ativos corresponde a dividendos, os quais são registados na demonstração dos resultados do período em que são atribuídos.

d) Carteira de títulos

As compras de títulos são registadas, na data da transação, pelo seu valor efetivo de aquisição.

Os valores mobiliários em carteira são avaliados ao seu valor de mercado, ou presumível de mercado, de acordo com as seguintes regras:

- i) Os valores mobiliários admitidos à cotação ou negociação em mercados regulamentados são valorizados diariamente com base na última cotação disponível no momento de referência. Caso não exista cotação nesse dia, utiliza-se a última cotação de fecho conhecida, desde que a mesma se tenha verificado nos últimos quinze dias;
- ii) Os valores representativos de dívida não cotados ou cujas cotações não sejam consideradas representativas do seu presumível valor de realização são valorizados com base no valor médio das ofertas de compra e de venda firmes ou, na impossibilidade da sua obtenção, ao valor médio das ofertas de compra e venda difundidas através de sistemas internacionais de informação de cotações, tais como, a Bloomberg (até 21 de dezembro de 2019 estes ativos eram valorizados com base no valor de ofertas de compra firmes ou, na impossibilidade da sua obtenção, ao valor de ofertas de compra “BID” difundidas através dos mesmos sistemas internacionais de informação de cotações). Alternativamente, a cotação pode ser obtida através de modelos teóricos de avaliação de obrigações; e
- iii) Os outros valores representativos de dívida de curto prazo, na falta de preços de mercado, são valorizados com base no reconhecimento diário do juro inerente à operação.

As mais ou menos-valias líquidas apuradas de acordo com os critérios de valorização descritos anteriormente são reconhecidas na demonstração dos resultados do exercício nas rubricas de “Ganhos/Perdas em operações financeiras – na carteira de títulos e outros ativos”, por contrapartida das rubricas “Mais-valias” e “Menos-valias” do ativo.

Para efeitos da determinação do custo dos títulos vendidos é utilizado o critério FIFO.

e) Valorização das unidades de participação

O valor da unidade de participação é calculado diariamente nos dias úteis e determina-se pela divisão do valor líquido global do Fundo pelo número de unidades de participação em circulação. O valor líquido global do Fundo corresponde ao somatório das rubricas de unidades de participação, variações patrimoniais, resultados transitados e resultado líquido do período.

A rubrica "Variações patrimoniais" resulta da diferença entre o valor de subscrição ou resgate relativamente ao valor base da unidade de participação na data de subscrição ou resgate, respetivamente.

f) Comissão de gestão

A comissão de gestão corresponde à remuneração da sociedade responsável pela gestão do património do Fundo. De acordo com o regulamento de gestão do Fundo, esta comissão apresenta uma componente fixa calculada diariamente, por aplicação de uma taxa anual de 1,00% sobre o valor líquido global do Fundo, sendo a sua liquidação efetuada trimestralmente, e uma componente variável de 10% a incidir sobre a valorização positiva do Fundo face ao benchmark com high water mark. Esta comissão é devida quando a rentabilidade do Fundo exceda na data do seu aniversário, a Euribor 3 Meses + 1,00% apurada em cada ano após a constituição do Fundo.

Caso a rentabilidade não seja atingida num determinado período, não havendo direito à cobrança da comissão de performance, no período seguinte esta será apurada relativamente ao objetivo traçado, acrescentando-lhe ainda a obrigatoriedade de recuperar a diferença para o objetivo não alcançado no período anterior e assim sucessivamente.

Cada uma das entidades comercializadoras poderá ser remunerada através de uma repartição parcial da comissão de gestão, a qual será determinada em função dos serviços prestados, situada entre [30% e 50%] do valor total da comissão de gestão.

A comissão de gestão é registada na rubrica "Comissões e taxas – Outras, de operações correntes" da demonstração dos resultados, por contrapartida da rubrica "Comissões a pagar" do balanço.

Em 31 de dezembro de 2021, a rentabilidade acumulada do Fundo era inferior à do benchmark pelo que não foi calculada comissão de performance.

g) Comissão de depósito

A comissão de depósito corresponde à remuneração do banco depositário. De acordo com o regulamento de gestão do Fundo, esta comissão é calculada diariamente, por aplicação de uma taxa anual de 0,20% sobre o valor líquido global do Fundo, sendo a sua liquidação efetuada trimestralmente.

A comissão de depósito é registada na rubrica "Comissões e taxas – Outras, de operações correntes" da demonstração dos resultados, por contrapartida da rubrica "Comissões a pagar" do balanço.



CUSTOS

|                           | 2021                          |                             |                |                   |                          |               |                |
|---------------------------|-------------------------------|-----------------------------|----------------|-------------------|--------------------------|---------------|----------------|
|                           | Perdas de capital             |                             |                | Juros e Comissões |                          |               |                |
|                           | Menos<br>valias<br>potenciais | Menos<br>valias<br>efetivas | Total          | Vencidas          | Decorridas<br>(Notas 18) | Total         | Total          |
|                           |                               |                             |                |                   |                          |               |                |
| Operações à vista:        |                               |                             |                |                   |                          |               |                |
| Obrigações                | 70.651                        | 5.612                       | 76.263         | -                 | -                        | -             | 76.263         |
| Outros títulos de capital | -                             | 476                         | 476            | -                 | -                        | -             | 476            |
| Comissões:                |                               |                             |                |                   |                          |               |                |
| De gestão                 | -                             | -                           | -              | 34.177            | 14.620                   | 48.796        | 48.796         |
| De depósito               | -                             | -                           | -              | 6.844             | 2.916                    | 9.759         | 9.759          |
| Taxa de supervisão        | -                             | -                           | -              | 1.075             | 200                      | 1.275         | 1.275          |
| Da carteira de títulos    | -                             | -                           | -              | 1.339             | -                        | 1.339         | 1.339          |
| Outras comissões          | -                             | -                           | -              | 3.157             | 3.075                    | 6.232         | 6.232          |
|                           | <u>70.651</u>                 | <u>6.088</u>                | <u>76.738</u>  | <u>46.591</u>     | <u>20.810</u>            | <u>67.401</u> | <u>144.140</u> |
|                           |                               |                             |                |                   |                          |               |                |
|                           | 2020                          |                             |                |                   |                          |               |                |
|                           | Perdas de capital             |                             |                | Juros e Comissões |                          |               |                |
|                           | Menos<br>valias<br>potenciais | Menos<br>valias<br>efetivas | Total          | Vencidas          | Decorridas<br>(Notas 18) | Total         | Total          |
|                           |                               |                             |                |                   |                          |               |                |
| Operações à vista:        |                               |                             |                |                   |                          |               |                |
| Obrigações                | 16.772                        | 3.014                       | 19.786         | -                 | -                        | -             | 19.786         |
| Outros títulos de capital | 30.399                        | 115.782                     | 146.181        | -                 | -                        | -             | 146.181        |
| Comissões:                |                               |                             |                |                   |                          |               |                |
| De gestão                 | -                             | -                           | -              | 34.148            | 10.050                   | 44.197        | 44.197         |
| De depósito               | -                             | -                           | -              | 6.830             | 2.010                    | 8.839         | 8.839          |
| Taxa de supervisão        | -                             | -                           | -              | 1.094             | 200                      | 1.294         | 1.294          |
| Da carteira de títulos    | -                             | -                           | -              | 2.424             | -                        | 2.424         | 2.424          |
| Outras comissões          | -                             | -                           | -              | 425               | 6.150                    | 6.575         | 6.575          |
|                           | <u>47.171</u>                 | <u>118.796</u>              | <u>165.967</u> | <u>44.920</u>     | <u>18.409</u>            | <u>63.329</u> | <u>229.297</u> |

9. IMPOSTO SOBRE O RENDIMENTO

O regime fiscal aplicável aos organismos de investimento coletivo, incluindo dos fundos de investimento mobiliário (Decreto-Lei n.º 7/2015, de 13 de janeiro), assenta num método de tributação dos rendimentos “à saída”, ou seja, a tributação é essencialmente na esfera dos participantes.

Os fundos de investimento mobiliário são sujeitos à taxa geral de IRC sobre o seu resultado líquido, expurgado, contudo, dos rendimentos (e respetivos gastos associados) de capitais, prediais e mais-valias, tal como qualificados para efeitos de Imposto sobre o Rendimento das Pessoas Singulares, com exclusão dos provenientes de entidades com residência ou domicílio em país, território ou região sujeito a um regime fiscal claramente mais favorável constante da lista aprovada por portaria do membro do Governo responsável pela área das finanças.

Não relevam, igualmente, para efeitos de determinação do lucro tributável os rendimentos, incluindo descontos, e gastos relativos a comissões de gestão e outras comissões que revertam para os fundos de investimento mobiliário, bem como os gastos não dedutíveis previstos no artigo 23.º-A do Código do IRC.

Este regime apresenta uma taxa de 0,0125%, em sede de Imposto do Selo, incidente sobre o valor líquido global dos organismos de investimento coletivo que não invistam exclusivamente em instrumentos do mercado monetário e depósitos (taxa de 0,0025% nos organismos que invistam exclusivamente nestes produtos financeiros).

A Lei n.º 71/2018, de 31 de dezembro, veio estabelecer que a partir de 1 de janeiro de 2019 as comissões de gestão e depósito suportadas pelo Fundo estão sujeitas a Imposto do Selo à taxa legalmente em vigor. Em 2021, a taxa de Imposto do Selo em vigor foi de 4%.

Em 31 de dezembro de 2021 e 2020, a rubrica da demonstração dos resultados de “Impostos” apresentava a seguinte composição:

|  | 2021         | 2020         |
|--|--------------|--------------|
| Impostos sobre o rendimento - Impostos pagos no estrangeiro: |              |              |
| . Dividendos   | 651          | 553          |
| Impostos indiretos pagos em Portugal - Imposto do Selo       | 4.860        | 4.380        |
|  | <u>5.511</u> | <u>4.933</u> |

## 12. EXPOSIÇÃO AO RISCO DE TAXA DE JURO

Em 31 de dezembro de 2021 e 2020, os prazos residuais até à data de vencimento dos ativos com taxa de juro fixa apresentavam a seguinte composição (inclui juros corridos):

| Maturidade          | 2021             | 2020             |
|---------------------|------------------|------------------|
| Obrigações vencidas | 35.000           | 32.000           |
| Até 1 ano           | 1.800.568        | 1.003.559        |
| De 3 a 5 anos       | 103.840          | -                |
| De 5 a 7 anos       | 86.342           | 105.599          |
| Superior a 7 anos   | 1.146.749        | 1.155.242        |
| Total               | <u>3.172.498</u> | <u>2.296.401</u> |

A linha “Obrigações vencidas” refere-se a obrigações emitidas pelo Banco Espírito Santo, S.A. (BES) que venceram em maio de 2017 e janeiro de 2019. Em 2014, no âmbito da resolução do BES, estas obrigações foram transmitidas para o Novo Banco. Em 29 de dezembro de 2015, na sequência de uma deliberação do Banco de Portugal, as mesmas foram retransmitidas para o BES.

O valor de reembolso destas obrigações, de entre outras condições, está dependente do desenvolvimento do processo de liquidação do emitente, bem como do resultado das decisões que vierem a ser tomadas pelos Tribunais no âmbito dos processos pendentes.



Em 31 de dezembro de 2021 e 2020, o valor de balanço das obrigações emitidas pelo BES detidas pelo Fundo e a respetiva percentagem do valor nominal pelo qual se encontram valorizadas, são os que se apresentam:

|                                    | 2021             |                    | 2020             |                    |
|------------------------------------|------------------|--------------------|------------------|--------------------|
|                                    | Valor de balanço | % do valor nominal | Valor de balanço | % do valor nominal |
| BESPL 2 5/8 05/08/17               | 13.000           | 11,00%             | 10.000           | 10,00%             |
| BESPL 4 01/21/19                   | 22.000           | 22,00%             | 22.000           | 22,00%             |
|                                    | <u>35.000</u>    |                    | <u>32.000</u>    |                    |
| % do valor líquido global do Fundo | 0,56%            |                    | 0,76%            |                    |

Estas obrigações encontram-se valorizadas com base nos preços disponibilizados pelos "price providers" utilizados pela Sociedade Gestora de acordo com a política descrita na Nota 4 d).

Em 31 de dezembro de 2021 e 2020, o Fundo não detinha instrumentos financeiros derivados de cobertura de risco de taxa de juro.

### 13. COBERTURA DO RISCO DE COTAÇÕES

Em 31 de dezembro de 2021 e 2020, a composição da carteira de ações e unidades de participação é apresentada nos Anexos I e II. Naquelas datas, o Fundo não detinha posições de cobertura em aberto de contratos de futuros de cotações.

### 15. ENCARGOS IMPUTADOS

Os encargos imputados ao Fundo no exercício findo em 31 de dezembro de 2021, apresentam o seguinte detalhe:

| Encargos                            | 2021          |                      |
|-------------------------------------|---------------|----------------------|
|                                     | Valor         | %VLGF <sup>(1)</sup> |
| Comissão de gestão fixa             | 50.748        | 1,04%                |
| Comissão de depósito                | 10.150        | 0,21%                |
| Taxa de supervisão                  | 1.275         | 0,03%                |
| Custos de auditoria                 | 6.150         | 0,13%                |
| Imposto do selo dos OICVM           | 2.464         | 0,05%                |
| Outros custos correntes             | 2.899         | 0,06%                |
| Total                               | <u>73.686</u> |                      |
| Valor médio líquido global do Fundo | 4.870.188     |                      |
| Taxa de encargos correntes (TEC)    | 1,51%         |                      |

(1) Percentagens calculadas sobre a média do valor do Fundo relativa ao período de referência

As taxas acima apresentadas encontram-se anualizadas.

Nos termos do Regulamento da CMVM n.º 2/2015, de 12 de junho, a taxa de encargos correntes consiste no quociente entre a soma da comissão de gestão fixa, a comissão de depósito, a taxa de supervisão, os custos de auditoria e os outros custos correntes, num dado período, e o valor médio líquido global do Fundo nesse mesmo período. Adicionalmente, o cálculo da taxa de encargos correntes de um Fundo que estime investir mais de 30% do seu valor líquido global noutros fundos, inclui as taxas de encargos correntes dos fundos em que invista. Por outro lado, a taxa de encargos correntes não inclui os seguintes encargos: (i) componente variável da comissão de gestão; (ii) custos de transação não associados à aquisição, resgate ou transferência de unidades de participação; (iii) juros suportados; e (iv) custos relacionados com a detenção de instrumentos financeiros derivados.

#### 17. ACRÉSCIMOS E DIFERIMENTOS - ATIVO

Em 31 de dezembro de 2021 e 2020, estas rubricas têm a seguinte composição:

|   | <u>2021</u>   | <u>2020</u>   |
|---|---------------|---------------|
| Acréscimos de proveitos:                |               |               |
| . Juros da carteira de títulos (Nota 3) | 14.209        | 16.714        |
| . Juros de disponibilidades             | 568           | 593           |
|   | <u>14.777</u> | <u>17.307</u> |
| Despesas com custo diferido:            |               |               |
| . Juros da carteira de títulos (Nota 3) | 441           | 1.320         |
|   | <u>15.218</u> | <u>18.627</u> |

#### 18. TERCEIROS - PASSIVO

Em 31 de dezembro de 2021 e 2020, estas rubricas têm a seguinte composição:

|   | <u>2021</u>   | <u>2020</u>   |
|---|---------------|---------------|
| Resgates a pagar aos participantes (Nota 1)             | 24.036        | -             |
| Comissões e taxas a pagar:                              |               |               |
| . Comissão de gestão                                    | 15.204        | 10.452        |
| . Comissão de depósito                                  | 3.032         | 2.090         |
| . Custos de auditoria                                   | 3.075         | 6.150         |
| . Taxa de supervisão                                    | 200           | 200           |
|   | <u>21.512</u> | <u>18.892</u> |
| Outras contas credoras - Impostos a regularizar         | 732           | 501           |
| Outras contas credoras - Operações de compra de títulos | 21.424        | -             |
|   | <u>22.156</u> | <u>501</u>    |
|   | <u>67.704</u> | <u>19.393</u> |

## 19. OUTRAS INFORMAÇÕES RELEVANTES

Em conformidade com o artigo 161.º da Lei 16/2015, de 24 de fevereiro, apresentamos abaixo os erros de valorização ocorridos em 2021 e 2020 e os montantes pagos ao Fundo e aos participantes com caráter compensatório deles decorrentes.

| 2021                    |  |                          |                                   |
|-------------------------|--|--------------------------|-----------------------------------|
| Data do erro            | Descrição do erro  | Montantes pagos ao Fundo | Montantes pagos aos participantes |
| 2020                    |  |                          |                                   |
| Data do erro            | Descrição do erro  | Montantes pagos ao Fundo | Montantes pagos aos participantes |
| 18-03-2020 a 19-03-2020 | Comunicação do número de unidades de participação resgatadas | -                        | -                                 |
| 18-03-2020 a 19-03-2020 | Comunicação do número de unidades de participação resgatadas | -                        | -                                 |

Em 2021 não ocorreram erros de valorização.

## 20. NOTAS FINAIS

### Situação de conflito armado na Ucrânia

Apesar de ainda não ser possível antever, a esta data, o impacto efetivo do conflito armado que se iniciou em território ucraniano a 24 de fevereiro de 2022, entre a Rússia e a Ucrânia, é provável que o mesmo venha a ter repercussões sobre a atividade da Sociedade, designadamente face ao agravar do contexto macroeconómico que esta situação tem vindo a provocar, através de um forte aumento do preço de um conjunto de matérias-primas a nível global e dos eventuais impactos no crescimento económico mundial e, em particular, na Europa. A Sociedade está ativamente a monitorizar esta situação e, apesar da imprevisibilidade da mesma a esta data, consideramos que não impacta as demonstrações financeiras da Sociedade do exercício findo em 31 de dezembro de 2021.

Por fim informamos todos os interessados que o Prospeto, o IFI (Informações Fundamentais destinadas aos Investidores) bem como o relatório anual e semestral encontram-se à disposição junto da sede da sociedade gestora ou nos balcões do depositário.

ANEXO I

INVENTÁRIO DA CARTEIRA DE TÍTULOS EM 31 DE DEZEMBRO DE 2021

(Montantes expressos em euros)

|  | Custo de aquisição | Mais valias    | Menos valias     | Valor de mercado | Juro corrido<br>(Nota 17) | Valor de balanço |
|--|--------------------|----------------|------------------|------------------|---------------------------|------------------|
| <b>Valores Mobiliários Cotados</b>               |                    |                |                  |                  |                           |                  |
| <b>Mercado de Bolsa Nacional</b>                 |                    |                |                  |                  |                           |                  |
| Obrigações diversas:                             |                    |                |                  |                  |                           |                  |
| BCPPL 9 1/4 PERP                                 | 168.000            | 45.164         | -                | 213.164          | 3.100                     | 216.264          |
| JOSEML Float 1/22/27                             | 100.000            | 1.000          | -                | 101.000          | 1.744                     | 102.744          |
| BESPL 4 01/21/19                                 | 102.114            | -              | (80.114)         | 22.000           | -                         | 22.000           |
| BESPL 2 5/8 05/08/17                             | 97.000             | -              | (84.000)         | 13.000           | -                         | 13.000           |
|  | <u>467.114</u>     | <u>46.164</u>  | <u>(164.114)</u> | <u>349.164</u>   | <u>4.843</u>              | <u>354.007</u>   |
| Outros fundos públicos e equiparados:            |                    |                |                  |                  |                           |                  |
| AZORES Float 06/20/22                            | 100.000            | 1.665          | -                | 101.665          | 107                       | 101.772          |
|  | <u>100.000</u>     | <u>1.665</u>   | <u>-</u>         | <u>101.665</u>   | <u>107</u>                | <u>101.772</u>   |
| Ações:   |                    |                |                  |                  |                           |                  |
| Banco Espírito Santo                             | 88.319             | -              | (88.319)         | -                | -                         | -                |
|  | <u>88.319</u>      | <u>-</u>       | <u>(88.319)</u>  | <u>-</u>         | <u>-</u>                  | <u>-</u>         |
| <b>Mercado de Bolsa de Estados Membros da UE</b> |                    |                |                  |                  |                           |                  |
| Títulos de dívida pública:                       |                    |                |                  |                  |                           |                  |
| BTPS 1.35 04/01/30                               | 100.820            | 2.498          | -                | 103.318          | 338                       | 103.656          |
| BTPS 2.45 09/01/33                               | 310.684            | 27.167         | -                | 337.851          | 2.457                     | 340.308          |
| BTPS 2.45 09/01/50                               | 100.108            | 9.887          | -                | 109.995          | 819                       | 110.814          |
| BTPS 0.95 12/01/31                               | 149.715            | -              | (2.742)          | 146.973          | 117                       | 147.090          |
| BTPS 3.10 03/01/40                               | 99.710             | 22.619         | -                | 122.329          | 1.036                     | 123.365          |
|  | <u>761.037</u>     | <u>62.171</u>  | <u>(2.742)</u>   | <u>820.466</u>   | <u>4.767</u>              | <u>825.233</u>   |
| Obrigações diversas:                             |                    |                |                  |                  |                           |                  |
| DB 6 PERP  | 94.100             | 7.125          | -                | 101.225          | 4.027                     | 105.252          |
| ADXSM 4.2 12/18/27                               | 100.000            | -              | (13.808)         | 86.192           | 150                       | 86.342           |
| TITIM 3 09/30/25                                 | 104.930            | -              | (1.846)          | 103.084          | 756                       | 103.840          |
|  | <u>299.030</u>     | <u>7.125</u>   | <u>(15.654)</u>  | <u>290.501</u>   | <u>4.933</u>              | <u>295.434</u>   |
| Outros títulos de capital:                       |                    |                |                  |                  |                           |                  |
| IS Mk Iboxx Eur H/Y                              | 243.326            | 13.299         | -                | 256.625          | -                         | 256.625          |
| iShares Core DAX UCI                             | -                  | -              | -                | -                | -                         | -                |
| iShares EURO STOXX 5                             | 87.665             | 50.479         | -                | 138.144          | -                         | 138.144          |
| iShares EURO STOXX B                             | 158.828            | 41.332         | -                | 200.160          | -                         | 200.160          |
| iShares STOXX Europe                             | 182.644            | 27.569         | -                | 210.214          | -                         | 210.214          |
| Lyxor CAC 40 DR UCIT                             | 107.746            | 32.874         | -                | 140.620          | -                         | 140.620          |
| Lyxor ETF FTSE MIB                               | 39.113             | 6.030          | -                | 45.144           | -                         | 45.144           |
| Lyxor ETF IBEX 35                                | 203.006            | -              | (10.271)         | 192.735          | -                         | 192.735          |
| Xtrackers DAX UCITS                              | 232.031            | 3.352          | -                | 235.383          | -                         | 235.383          |
|  | <u>1.254.359</u>   | <u>174.936</u> | <u>(10.271)</u>  | <u>1.419.024</u> | <u>-</u>                  | <u>1.419.024</u> |
|  | <u>2.969.859</u>   | <u>292.061</u> | <u>(281.100)</u> | <u>2.980.820</u> | <u>14.650</u>             | <u>2.995.471</u> |

ANEXO II

INVENTÁRIO DA CARTEIRA DE TÍTULOS EM 31 DE DEZEMBRO DE 2020

(Montantes expressos em euros)

|   | Custo de aquisição | Mais valias    | Menos valias     | Valor de mercado | Juro corrido<br>(Nota 17) | Valor de balanço |
|---|--------------------|----------------|------------------|------------------|---------------------------|------------------|
| Valores Mobiliários Cotados               |                    |                |                  |                  |                           |                  |
| Mercado de Bolsa Nacional                 |                    |                |                  |                  |                           |                  |
| Obrigações diversas:                      |                    |                |                  |                  |                           |                  |
| BCPPL 9 1/4 PERP                          | 168.000            | 37.984         | -                | 205.984          | 3.151                     | 209.135          |
| GALPPL 3 01/14/21                         | 101.400            | -              | (1.319)          | 100.081          | 2.885                     | 102.966          |
| JOSEML Float 1/22/27                      | 100.000            | -              | -                | 100.000          | 1.744                     | 101.744          |
| BESPL 4 01/21/19                          | 102.114            | -              | (80.114)         | 22.000           | -                         | 22.000           |
| BESPL 2 5/8 05/08/17                      | 97.000             | -              | (87.000)         | 10.000           | -                         | 10.000           |
|   | <u>568.514</u>     | <u>37.984</u>  | <u>(168.433)</u> | <u>438.065</u>   | <u>7.780</u>              | <u>445.845</u>   |
| Outros fundos públicos e equiparados:     |                    |                |                  |                  |                           |                  |
| SAUDCR 0 06/20/22                         | 100.000            | 2.631          | -                | 102.631          | 97                        | 102.728          |
| Ações:                                    |                    |                |                  |                  |                           |                  |
| Banco Espírito Santo                      | 88.319             | -              | (88.319)         | -                | -                         | -                |
| Mercado de Bolsa de Estados Membros da UE |                    |                |                  |                  |                           |                  |
| Títulos de dívida pública:                |                    |                |                  |                  |                           |                  |
| BTPS 1.35 04/01/30                        | 203.320            | 13.284         | -                | 216.604          | 675                       | 217.279          |
| BTPS 2.45 09/01/33                        | 298.701            | 62.865         | -                | 361.566          | 2.457                     | 364.023          |
| BTPS 2.45 09/01/50                        | 100.108            | 24.964         | -                | 125.072          | 819                       | 125.891          |
| BTPS 3.10 03/01/40                        | 99.710             | 33.998         | -                | 133.708          | 1.036                     | 134.744          |
|   | <u>701.839</u>     | <u>135.111</u> | <u>-</u>         | <u>836.950</u>   | <u>4.987</u>              | <u>841.937</u>   |
| Obrigações diversas:                      |                    |                |                  |                  |                           |                  |
| DB 6 PERP                                 | 94.100             | 6.043          | -                | 100.143          | 4.027                     | 104.170          |
| LDOIM 2 3/8 01/08/26                      | 99.375             | 5.082          | -                | 104.457          | 1.142                     | 105.599          |
|   | <u>193.475</u>     | <u>11.125</u>  | <u>-</u>         | <u>204.600</u>   | <u>5.169</u>              | <u>209.769</u>   |
| Outros títulos de capital:                |                    |                |                  |                  |                           |                  |
| IS Mk Iboxx Eur H/Y                       | 191.389            | 14.051         | -                | 205.440          | -                         | 205.440          |
| iShares Core DAX UCI                      | 189.909            | 29.863         | -                | 219.772          | -                         | 219.772          |
| iShares EURO STOXX 5                      | 85.997             | 35.927         | -                | 121.924          | -                         | 121.924          |
| iShares EURO STOXX B                      | 110.860            | -              | (3.886)          | 106.974          | -                         | 106.974          |
| iShares STOXX Europe                      | 111.131            | 4.043          | -                | 115.174          | -                         | 115.174          |
| Lyxor CAC 40 DR UCIT                      | 95.064             | 3.180          | -                | 98.244           | -                         | 98.244           |
| Lyxor ETF FTSE MIB                        | 24.186             | -              | (833)            | 23.353           | -                         | 23.353           |
| Lyxor ETF IBEX 35                         | 107.666            | -              | (17.898)         | 89.768           | -                         | 89.768           |
|   | <u>916.201</u>     | <u>87.064</u>  | <u>(22.616)</u>  | <u>980.649</u>   | <u>-</u>                  | <u>980.649</u>   |
|   | <u>2.568.349</u>   | <u>273.915</u> | <u>(279.369)</u> | <u>2.562.895</u> | <u>18.034</u>             | <u>2.580.929</u> |

## Relatório de Auditoria

### Relato sobre a auditoria das demonstrações financeiras

#### Opinião

Auditámos as demonstrações financeiras anexas do EuroBIC Investimento – Fundo de Investimento Mobiliário Aberto (o “OIC”) sob gestão da Heed Capital - Sociedade Gestora de Organismos de Investimento Coletivo, S.A. (“Entidade Gestora”), que compreendem o Balanço em 31 de dezembro de 2021 (que evidencia um total de 6 264 079 euros e um total de valor do fundo do OIC de 6 196 376 euros, incluindo um resultado líquido de 110 177 euros), a Demonstração dos resultados, e a Demonstração dos fluxos de caixa relativas ao ano findo naquela data, e o Anexo às demonstrações financeiras que inclui um resumo das políticas contabilísticas significativas.

Em nossa opinião, as demonstrações financeiras anexas apresentam de forma verdadeira e apropriada, em todos os aspetos materiais, a posição financeira do EuroBIC Investimento – Fundo de Investimento Mobiliário Aberto, gerido pela Heed Capital - Sociedade Gestora de Organismos de Investimento Coletivo, S.A. em 31 de dezembro de 2021 e o seu desempenho financeiro e fluxos de caixa relativos ao ano findo naquela data de acordo com as normas contabilísticas aplicáveis aos Organismos de Investimento Coletivo em Valores Mobiliários em Portugal.

#### Bases para a opinião

A nossa auditoria foi efetuada de acordo com as Normas Internacionais de Auditoria (ISA) e demais normas e orientações técnicas e éticas da Ordem dos Revisores Oficiais de Contas. As nossas responsabilidades nos termos dessas normas estão descritas na secção “Responsabilidades do auditor pela auditoria das demonstrações financeiras” abaixo. Somos independentes do OIC nos termos da lei e cumprimos os demais requisitos éticos nos termos do código de ética da Ordem dos Revisores Oficiais de Contas.

Estamos convictos de que a prova de auditoria que obtivemos é suficiente e apropriada para proporcionar uma base para a nossa opinião.

#### Ênfase

Conforme mencionado no parágrafo “Eventos Subsequentes” do Relatório de Gestão e na Nota 20 do Anexo às demonstrações financeiras, nesta data não é possível antecipar as consequências que a situação atual de conflito na Europa e as consequentes sanções económicas impostas, poderão vir a ter na economia a nível nacional e mundial, e por consequência não é possível estimar com fiabilidade o impacto que esta situação poderá ter na futura situação financeira do OIC. A nossa opinião não é modificada em relação a esta matéria.

#### Matérias relevantes de auditoria

As matérias relevantes de auditoria são as que, no nosso julgamento profissional, tiveram maior importância na auditoria das demonstrações financeiras do período corrente. Essas matérias foram consideradas no contexto da auditoria das demonstrações financeiras como um todo, e na formação da opinião, e não emitimos uma opinião separada sobre essas matérias.

Mazars & Associados - Sociedade de Revisores Oficiais de Contas, S.A.

Sede Social: Centro Empresarial Torres de Lisboa, Rua Tomás da Fonseca, Torre G, 5º andar, 1600-209 Lisboa - Portugal  
Inscrição n.º 51 na OROC - Registada na CMVM sob o n.º 20161394 - NIPC 502 107 251 - Capital Social 186.580,00 € - CRC Lisboa

Valorização da carteira de investimentos

| Descrição da matéria relevante de auditoria  | Abordagem e resposta de auditoria   |
|--|---|
| <p>A carteira de investimentos, conforme discriminado na Nota 3 do Anexo às demonstrações financeiras, representa, à data de 31 de dezembro de 2021, cerca de 48% do valor do ativo.</p> <p>Conforme referido na alínea d) da Nota 4 do Anexo às demonstrações financeiras, os investimentos financeiros encontram-se valorizados ao seu valor de mercado, em conformidade com o Regulamento de Gestão, que tem por base o disposto no Regulamento CMVM nº 2/2015 (repblicado pelo Regulamento da CMVM nº3/2020).</p> <p>Desta forma, esta matéria foi considerada uma matéria relevante de auditoria face à materialidade dos valores envolvidos e ao grau de julgamento subjacente à seleção da base de mensuração para cada natureza de investimentos, da qual poderão resultar variações nos montantes registados nas demonstrações financeiras.</p> | <p>Por forma a darmos resposta aos riscos identificados, entre os procedimentos de auditoria realizados destacamos os seguintes:</p> <ul style="list-style-type: none"> <li>• Avaliação do sistema de controlo interno ao nível do desenho e implementação subjacente à valorização diária da carteira de títulos;</li> <li>• Avaliação sobre a adequacidade das metodologias e pressupostos utilizados face ao normativo regulamentar e legal;</li> <li>• Recálculo do valor de mercado com recurso a fontes de informação de preços externas e sua comparação com os preços utilizados pela Entidade Gestora, analisando quaisquer diferenças significativas, e</li> <li>• Avaliação sobre a adequação das divulgações do OIC considerando o referencial contabilístico aplicável.</li> </ul> |

Disponibilidades

| Descrição da matéria relevante de auditoria  | Abordagem e resposta de auditoria   |
|--|---|
| <p>As disponibilidades, conforme discriminado na nota 3 do Anexo às demonstrações financeiras, representam, à data de 31 de dezembro de 2021, cerca de 52% do valor do ativo do OIC.</p> <p>Não obstante a ausência de julgamento por parte da Gestão associada a esta matéria, considerámos uma matéria relevante de auditoria face à materialidade dos valores envolvidos.</p> | <p>Por forma a darmos resposta aos riscos identificados, entre os procedimentos de auditoria realizados destacamos os seguintes:</p> <ul style="list-style-type: none"> <li>• Avaliação do sistema de controlo interno subjacente ao processo de reconciliações periódicas entre os saldos apresentados pelo Banco e os montantes relevados contabilisticamente;</li> <li>• Teste às reconciliações bancárias por referência a 31 de dezembro de 2021, o qual incluiu a confirmação dos montantes relevados contabilisticamente com os constantes nas respostas aos pedidos de confirmação externa de saldos, a essa</li> </ul> |



data, e

- Avaliação sobre a adequação das divulgações do OIC considerando o referencial contabilístico aplicável.

---

### **Responsabilidades do órgão de gestão e do órgão de fiscalização pelas demonstrações financeiras**

O órgão de gestão da Entidade Gestora é responsável pela:

- preparação de demonstrações financeiras que apresentem de forma verdadeira e apropriada a posição financeira, o desempenho financeiro e os fluxos de caixa do OIC de acordo com as normas contabilísticas aplicáveis aos Organismos de Investimento Coletivo em Valores Mobiliários em Portugal;
- elaboração do relatório de gestão nos termos legais e regulamentares aplicáveis;
- criação e manutenção de um sistema de controlo interno apropriado para permitir a preparação de demonstrações financeiras isentas de distorção material devido a fraude ou a erro;
- adoção de políticas e critérios contabilísticos adequados nas circunstâncias; e
- avaliação da capacidade do OIC de se manter em continuidade, divulgando, quando aplicável, as matérias que possam suscitar dúvidas significativas sobre a continuidade das atividades.

O órgão de fiscalização da Entidade Gestora é responsável pela supervisão do processo de preparação e divulgação da informação financeira do OIC.

### **Responsabilidades do auditor pela auditoria das demonstrações financeiras**

A nossa responsabilidade consiste em obter segurança razoável sobre se as demonstrações financeiras como um todo estão isentas de distorções materiais devido a fraude ou a erro, e emitir um relatório onde conste a nossa opinião. Segurança razoável é um nível elevado de segurança mas não é uma garantia de que uma auditoria executada de acordo com as ISA detetará sempre uma distorção material quando exista. As distorções podem ter origem em fraude ou erro e são consideradas materiais se, isoladas ou conjuntamente, se possa razoavelmente esperar que influenciem decisões económicas dos utilizadores tomadas com base nessas demonstrações financeiras.

Como parte de uma auditoria de acordo com as ISA, fazemos julgamentos profissionais e mantemos ceticismo profissional durante a auditoria e também:

- identificamos e avaliamos os riscos de distorção material das demonstrações financeiras, devido a fraude ou a erro, concebemos e executamos procedimentos de auditoria que respondam a esses riscos, e obtemos prova de auditoria que seja suficiente e apropriada para proporcionar uma base para a nossa opinião. O risco de não detetar uma distorção material devido a fraude é maior do que o risco de não detetar uma distorção material devido a erro, dado que a fraude pode envolver conluio, falsificação, omissões intencionais, falsas declarações ou sobreposição ao controlo interno;



- obtemos uma compreensão do controlo interno relevante para a auditoria com o objetivo de conceber procedimentos de auditoria que sejam apropriados nas circunstâncias, mas não para expressar uma opinião sobre a eficácia do controlo interno da Entidade Gestora do OIC;
- avaliamos a adequação das políticas contabilísticas usadas e a razoabilidade das estimativas contabilísticas e respetivas divulgações feitas pelo Órgão de Gestão da Entidade Gestora;
- concluímos sobre a apropriação do uso, pelo Órgão de Gestão da Entidade Gestora, do pressuposto da continuidade e, com base na prova de auditoria obtida, se existe qualquer incerteza material relacionada com acontecimentos ou condições que possam suscitar dúvidas significativas sobre a capacidade do OIC para dar continuidade às suas atividades. Se concluirmos que existe uma incerteza material, devemos chamar a atenção no nosso relatório para as divulgações relacionadas incluídas nas demonstrações financeiras ou, caso essas divulgações não sejam adequadas, modificar a nossa opinião. As nossas conclusões são baseadas na prova de auditoria obtida até à data do nosso relatório. Porém, acontecimentos ou condições futuras podem levar a que a Entidade Gestora descontinue as atividades do OIC;
- avaliamos a apresentação, estrutura e conteúdo global das demonstrações financeiras, incluindo as divulgações, e se essas demonstrações financeiras representam as transações e acontecimentos subjacentes de forma a atingir uma apresentação apropriada;
- comunicamos com os encarregados da governação, incluindo o órgão de fiscalização da Entidade Gestora do OIC, entre outros assuntos, o âmbito e o calendário planeado da auditoria, e as conclusões significativas da auditoria incluindo qualquer deficiência significativa de controlo interno identificado durante a auditoria;
- das matérias que comunicamos aos encarregados da governação, incluindo o órgão de fiscalização, determinamos as que foram as mais importantes na auditoria das demonstrações financeiras do período corrente e que são as matérias relevantes de auditoria. Descrevemos essas matérias no nosso relatório, exceto quando a lei ou regulamento proibir a sua divulgação pública; e
- declaramos ao órgão de fiscalização da Entidade Gestora do OIC que cumprimos os requisitos éticos relevantes relativos à independência e comunicamos-lhe todos os relacionamentos e outras matérias que possam ser percecionadas como ameaças à nossa independência e, quando aplicável, quais as medidas tomadas para eliminar as ameaças ou quias as salvaguardas aplicadas.

A nossa responsabilidade inclui ainda a verificação da concordância da informação constante do relatório de gestão com as demonstrações financeiras e a pronúncia sobre as matérias previstas no n.º 8 do artigo 161.º do Regime Geral dos Organismos de Investimento Coletivo.

## **Relato sobre outros requisitos legais e regulamentares**

### **Sobre o relatório de gestão**

Em nossa opinião, o relatório de gestão foi preparado de acordo com os requisitos legais e regulamentares aplicáveis em vigor e a informação nele constante é coerente com as demonstrações financeiras auditadas, não tendo sido identificadas incorreções materiais.

**Sobre os elementos adicionais previstos no artigo 10º do Regulamento (UE) n.º 537/2014**

Dando cumprimento ao artigo 10.º do Regulamento (UE) n.º 537/2014 do Parlamento Europeu e do Conselho, de 16 de abril de 2014, e para além das matérias relevantes de auditoria acima indicadas, relatamos ainda o seguinte:

- Fomos nomeados auditores do OIC pela primeira vez pelo Conselho de Administração da Entidade Gestora em 22 de junho de 2020 para um mandato compreendido entre os anos de 2020 e 2021;
- O órgão de gestão da Entidade gestora do OIC confirmou-nos que não tem conhecimento da ocorrência de qualquer fraude ou suspeita de fraude com efeito material nas demonstrações financeiras. No planeamento e execução da nossa auditoria de acordo com as ISA mantivemos o ceticismo profissional e concebemos procedimentos de auditoria para responder à possibilidade de distorção material das demonstrações financeiras devido a fraude. Em resultado do nosso trabalho não identificámos qualquer distorção material nas demonstrações financeiras devido a fraude;
- Confirmamos que a opinião de auditoria que emitimos é consistente com o relatório adicional que preparámos e entregámos ao Órgão de Fiscalização da Entidade Gestora do OIC em 29 de abril de 2022;
- Declaramos que não prestámos quaisquer serviços proibidos nos termos do artigo 77.º, n.º 8, do Estatuto da Ordem dos Revisores Oficiais de Contas e que mantivemos a nossa independência face ao OIC e respetiva Entidade Gestora, se aplicável durante a realização da auditoria;
- Informamos que, para além da auditoria, fomos contratados para prestar ao OIC o seguinte serviço permitido por lei e regulamentos em vigor.
  - Trabalho de revisão com vista à emissão de parecer independente sobre a conformidade do cálculo da Taxa de Encargos Correntes realizado pela Entidade Gestora com referência ao ano findo em 31 de dezembro de 2021, emitido nos termos previstos no n.º 4 do artigo 69º do Regulamento n.º 2/2015 da Comissão do Mercado de Valores Mobiliários (repblicado pelo Regulamento da CMVM n.º3/2020 e com as alterações introduzidas pelos Regulamentos da CMVM n.º 6/2020 e 9/2020).

**Sobre as matérias previstas no n.º 8 do artigo 161.º do Regime Geral dos Organismos de Investimento Coletivo**

Nos termos do n.º 8 do artigo 161.º do Regime Geral dos Organismos de Investimento Coletivo, aprovado pela Lei n.º 16/2015 de 24 de fevereiro, (repblicado pelo Decreto-Lei n.º 144/2019, de 23 de setembro e com as alterações introduzidas pela Lei n.º 25/2020, de 7 de julho, pela Lei n.º 50/2020, de 25 de agosto, pelo Decreto-Lei n.º 72/2021, de 16 de agosto, pelo Decreto-Lei n.º 109-F/2021, de 9 de dezembro e pela Lei n.º 99-A/2021, de 31 de dezembro), devemos pronunciar-nos sobre o seguinte:

- O adequado cumprimento das políticas de investimentos e de distribuição dos resultados definidas no regulamento de gestão do Organismo de Investimento Coletivo;



- A adequada avaliação efetuada pela entidade responsável pela gestão dos ativos e passivos do Organismo de Investimento Coletivo, em especial no que respeita aos instrumentos financeiros transacionados fora de mercado regulamentado e de sistema de negociação multilateral e aos ativos mobiliários;
- O controlo das operações com as entidades referidas no n.º 1 do artigo 147.º do Regime Geral dos Organismos de Investimento Coletivo;
- O cumprimento dos critérios de valorização definidos nos documentos constitutivos e o cumprimento do dever previsto no n.º 7 do art.º 161.º do Regime Geral dos Organismos de Investimento Coletivo;
- O controlo das operações realizadas fora do mercado regulamentado e de sistema de negociação multilateral;
- O controlo dos movimentos de subscrição e de resgate das unidades de participação;
- O cumprimento dos deveres de registo relativos aos ativos não financeiros, quando aplicável.

Sobre as matérias indicadas não identificámos situações materiais a relatar.

Lisboa, 29 de abril de 2022

---

Mazars & Associados, Sociedade de Revisores Oficiais de Contas, S.A.  
Representada por Fernando Jorge Marques Vieira (Revisor Oficial de Contas nº 564 e registado na CMVM com nº 20160225)