



CONCEPTION DE PROGRAMMES DE LATRINES

Suivi

En 2017, 24 % de la population mondiale n'avait toujours pas accès à des installations améliorées (OMS et UNICEF, 2017), c'est-à-dire que ces personnes ne possédaient pas de latrines conçues de manière à éviter tout risque de contact entre les personnes et les excréta. Pour répondre à ce vaste besoin au niveau international, il sera nécessaire de concevoir et de mettre en œuvre des programmes de latrines efficaces. CAWST (Centre pour les technologies d'eau et d'assainissement à faible coût) a identifié six composantes clés qui devraient faire partie de tous les programmes de latrines :

- Implication des parties prenantes
- Création d'une demande
- Produits et services
- Finances
- Suivi
- Développement des capacités

Nous utilisons indifféremment les termes "responsable de projets" et "responsable de programmes" pour décrire n'importe quelle organisation (entreprise ou organisation gouvernementale ou non gouvernementale) qui conçoit et met en œuvre des programmes qui aident les gens à construire et à utiliser des latrines à domicile.

Études de cas d'assainissement

Les études de cas sur l'assainissement de CAWST donnent un aperçu détaillé de différents programmes de latrines. Chaque étude de cas explique comment les responsables de projet ont pris en compte les six composantes des programmes de latrines, et décrit les difficultés rencontrées.

Supports d'apprentissage et de formation

Ce document fait partie d'un ensemble de documents destinés à l'apprentissage et à la formation en matière de conception de programmes de latrines. Pour accéder aux autres documents de CAWST sur l'assainissement, consultez le site cawst.org/resources



| | | |
|-------|--|----|
| 1 | INTRODUCTION | 2 |
| 2 | LE SUIVI, DE QUOI S'AGIT-IL ? | 3 |
| 3 | POURQUOI LE SUIVI EST-IL IMPORTANT ? | 5 |
| 4 | COMMENT FAIRE UN SUIVI | 6 |
| 4.1 | Analyser le contexte | 6 |
| 4.1.1 | Configurer le programme | 6 |
| 4.1.2 | Revoir les programmes de suivi au niveau national et international | 9 |
| 4.2 | Concevoir et développer le suivi | 10 |
| 4.2.1 | Sélectionner les indicateurs | 10 |
| 4.2.2 | Développer les outils de collecte de données | 14 |
| 4.2.3 | Développer la stratégie de gestion des données | 17 |
| 4.2.4 | Attribuer les rôles pour le suivi | 18 |
| 4.2.5 | Genre | 20 |
| 4.3 | Mise en œuvre et suivi du système | 20 |
| 4.3.1 | Former l'équipe chargée du suivi | 20 |
| 4.3.2 | Recueillir des données, les analyser et faire régulièrement des rapports | 19 |
| 4.3.3 | Communiquer les résultats | 20 |
| 4.3.4 | Améliorer le programme de latrines | 20 |
| 4.3.5 | Adapter le système de suivi | 20 |
| 5 | MEILLEURES PRATIQUES DE SUIVI | 22 |
| 6 | POINTS CLÉS | 24 |
| 7 | DÉFINITIONS | 25 |
| 8 | COMPLÉMENTS D'INFORMATION | 26 |
| 9 | RÉFÉRENCES | 27 |



1 INTRODUCTION

Ces dernières décennies, la demande d'évaluation et de rapport sur l'efficacité des programmes de développement à l'échelle internationale est de plus en plus demandée (Bamberger, Vijayendra et Woolcock, 2010). Il est donc essentiel de proposer des activités de suivi et d'évaluation concrètes pour que les programmes de latrines s'améliorent en permanence, ainsi que pour mesurer l'impact et le succès d'un projet ou programme. Une organisation qui souhaite développer ses activités a intérêt à procéder au suivi et à l'évaluation avec rigueur.

Le suivi et l'évaluation ne sont pas là pour juger ou contrôler, mais il s'agit plutôt de proposer une plate-forme systématique favorisant l'apprentissage et l'évolution.

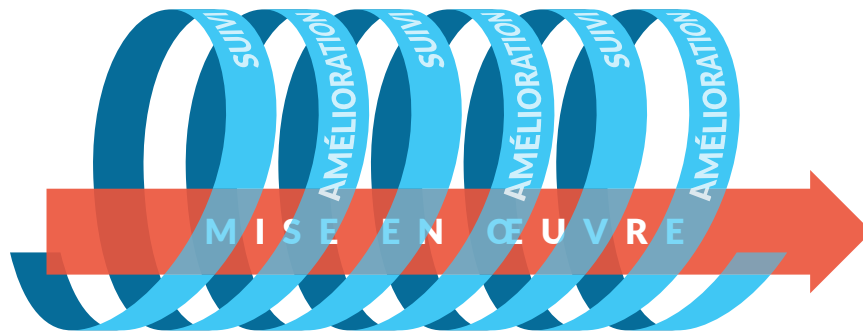
Dans ce dossier

Ce dossier présente le concept du suivi. Suite à cette introduction, les principales étapes de la conception et de la mise en œuvre d'un cadre de suivi sont développées, notamment en expliquant comment définir les indicateurs appropriés et sélectionner les méthodes et les outils de collecte de données. Ce dossier donne un aperçu du suivi. Il ne s'agit pas d'un guide détaillé sur la manière de concevoir ou de mettre en œuvre un programme de suivi.



2 LE SUIVI, DE QUOI S'AGIT-IL ?

Le suivi consiste à observer en continu les différents éléments d'un programme pour s'assurer qu'il est efficace. Les responsables de projet ont ainsi les informations en temps réel sur le processus et l'évolution du programme. Ils peuvent ensuite les améliorer au fur et à mesure. Grâce au suivi, les responsables de projet peuvent identifier les modifications à apporter à un programme, ceci afin d'optimiser son efficacité et d'atteindre ses objectifs (voir la figure ci-dessous). Le suivi tient compte des réalisations ou des résultats d'un programme, mais également de l'efficacité des processus utilisés (*Organisation mondiale de la Santé et al. 2004 ; Bamberger, Vijayendra et Woolcock, 2010*).



Les termes Suivi et Évaluation sont souvent utilisés de manière interchangeable. Cependant, bien que les processus de suivi et d'évaluation se chevauchent souvent, ils diffèrent en termes de portée, de but, de calendrier et de types d'informations qu'ils peuvent générer (*Guijt et Woodhill 2002*). L'évaluation est régulière. Elle est réalisée à certains moments précis au cours d'un programme et utilisée pour étudier son efficacité. Le suivi se fait par contre en continu. Il se produit tout au long du programme et permet d'examiner la qualité de sa mise en œuvre (*Organisation mondiale de la Santé et al. 2004 ; Bamberger, Vijayendra et Woolcock, 2010*).

L'évaluation est depuis longtemps considérée comme l'élément central des programmes de développement. En revanche, ce n'est que récemment que le suivi est considéré comme étant important (*Bamberger, Vijayendra et Woolcock, 2010*).



| | Suivi | Évaluation |
|--|--|---|
| À quel moment ? | Le suivi est un processus continu sur l'ensemble d'un programme | L'évaluation donne un aperçu. Elle est réalisée à certains moments clés tout au long du programme. |
| À qui est-il avant tout destiné ? | Personnel opérationnel – celui qui agit | Personnel de direction – celui qui gère la planification |
| À quel moment les résultats sont-ils utilisés ? | Pendant le travail en cours | Pour le travail à venir |
| De quoi s'agit-il ? | <p>Le suivi est un moyen de vérifier au fur et à mesure si les activités et l'évolution du programme répondent aux objectifs.</p> <p>Le suivi permet de repérer les petits problèmes quand ils se présentent de manière à pouvoir intervenir immédiatement.</p> <p>Les informations sont collectées et utilisées pour améliorer immédiatement les activités et les résultats du programme, ainsi que le processus de mise en œuvre</p> | Des informations sont collectées pendant l'évaluation pour déterminer si le programme a atteint l'impact et les résultats désirés |





3 POURQUOI LE SUIVI EST-IL IMPORTANT ?

Les responsables de projet gèrent les programmes pour :

- **Vérifier et rectifier leur travail**

- Un suivi sérieux permet d'alerter et d'identifier rapidement les problèmes qui nécessitent une intervention. Il identifie aussi les points forts du programme qu'il faut maintenir.
- Une réflexion continue peut permettre de déterminer si des défauts de conception du programme ou de sa mise en œuvre sont à l'origine des retards ou des échecs.

- **Apprendre**

- Des formations et des solutions pour résoudre les problèmes sont proposées dans le suivi. Elles permettent de renforcer les capacités, la responsabilité et l'autonomisation de toute personne impliquée dans le programme - du personnel chargé du programme aux membres de la famille.
- Être responsable et transparent
- Les suivis de qualité intègrent des mécanismes permettant de communiquer les résultats intéressants aux principaux acteurs.

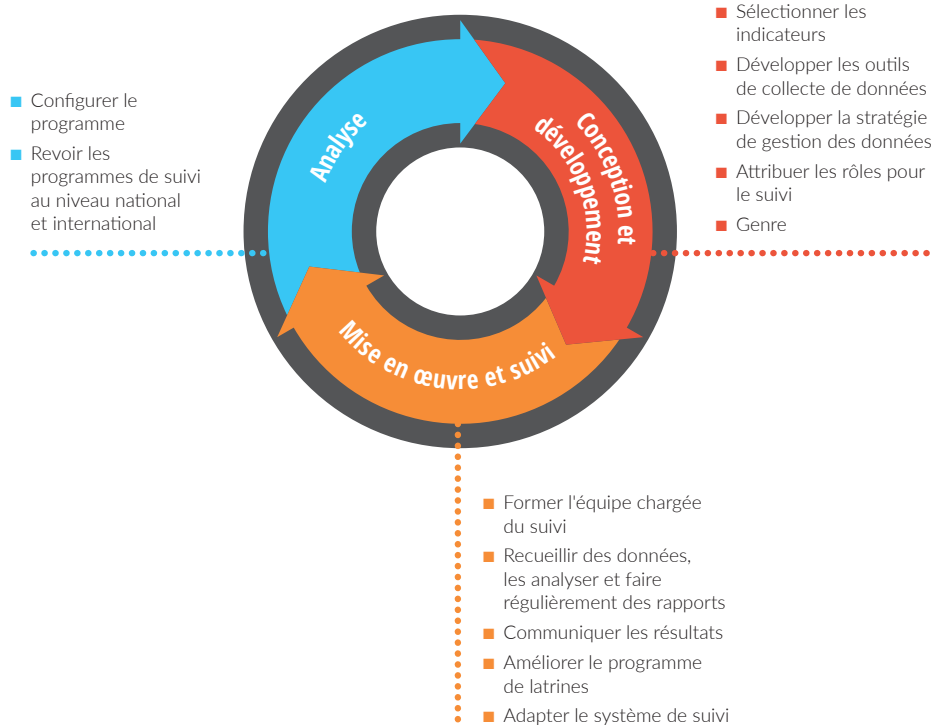
- **Impliquer les parties prenantes**

- Le suivi offre souvent la possibilité de réunir les principales parties prenantes, y compris les familles.
- Le suivi fait circuler les informations entre les familles, les planificateurs de programme et ceux qui l'exécutent.
- Les informations en temps réel sur l'évolution peuvent permettre aux principales parties prenantes d'orienter le travail pour répondre aux objectifs du programme.
- Dans la mesure où les activités de suivi reposent sur la participation et les commentaires de tous les groupes d'acteurs clés, elles permettent à plusieurs parties prenantes de participer au processus de réflexion pour optimiser le programme.

(Affaires internationales Canada 2016 ; Guijt et Woodhill 2002 ; Programme des Nations Unies pour le développement 2009)



4 COMMENT RÉALISER UN SUIVI



4.1 Analyser le contexte

4.1.1 Configurer le programme

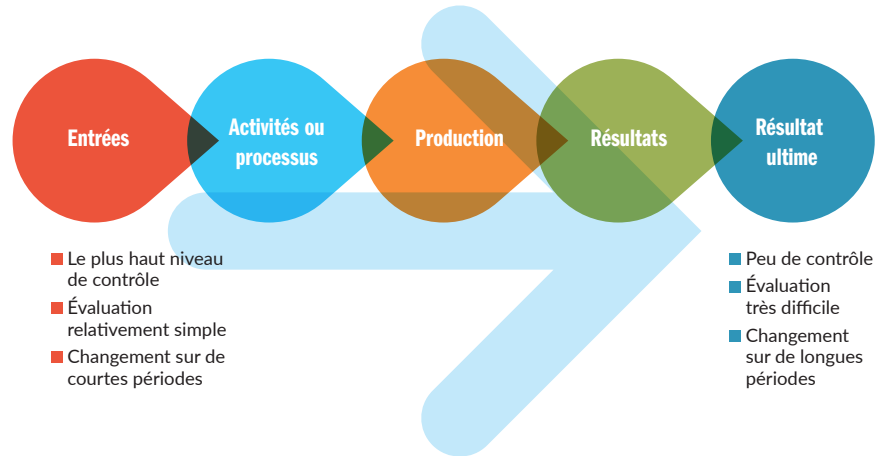
Pour connaître les éléments qui ont besoin d'un suivi, il faut d'abord développer un cadre conceptuel pour le programme. Il existe de nombreuses manières de configurer un programme. La plupart des méthodes impliquent de faire le lien entre les éléments suivants :

- **Entrées** : ressources nécessaires pour mener à bien des activités ou obtenir des résultats (par exemple, ressources humaines, temps, argent et matériaux bruts)
- **Activités ou processus** : actions par lesquelles les entrées sont transformées en résultats (par exemple, construire des latrines, former des maçons hommes et femmes, élaborer des directives pour la construction de latrines et former des animatrices et animateurs communautaires)
- **Production** : produits issus des activités d'un programme (par exemple, latrines construites, maçons formés - femmes et hommes, directives sur la construction de latrines et animateurs communautaires formés)
- **Résultats** : changements dans les connaissances, les compétences ou l'accessibilité pouvant être directement attribués aux résultats du programme. Elles peuvent se présenter sous forme de résultats à court terme (ou immédiats), à moyen et à long terme (par exemple, augmentation



de l'utilisation constante, continue et correcte des latrines par les femmes, les hommes, les garçons et les filles dans 15 communautés)

- **Résultat ultime ou impact** : c'est l'intérêt du programme, le changement global visé par le programme (par exemple, de meilleurs résultats en matière de santé pour les ménages, les femmes, les hommes, les garçons et les filles)

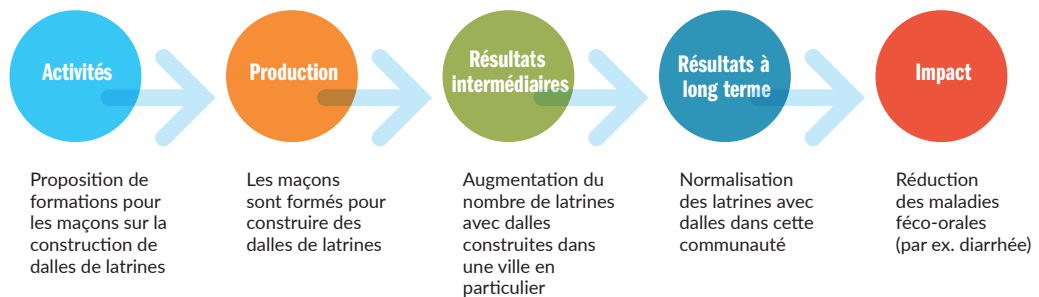


Éléments de configuration d'un programme

Ces éléments de base peuvent être rassemblés pour obtenir un cadre logique. Parfois, ils sont présentés dans un diagramme avec des cases liées (comme dans la figure ci-dessus), parfois dans un tableau et parfois sous forme narrative. Parfois, les entrées sont ajoutées, alors que d'autres fois, elles sont traitées séparément. Il peut aussi y avoir plusieurs niveaux de résultats, mais également un seul niveau. Exemples de méthodes pour configurer un programme en utilisant ces éléments : chaîne de résultats, modèle logique ou théorie du changement.

Chaîne de résultats ou modèle linéaire

Le moyen le plus simple de combiner les éléments consiste à les lier directement dans une chaîne de résultats (voir l'exemple ci-dessous). Ce type de diagramme peut également être appelé modèle linéaire. Ce modèle convient parfaitement aux interventions simples dans lesquelles les activités se déroulent toutes au début du programme et où les relations entre les éléments sont directes et logiques.



Exemple : Chaîne de résultats



Modèle logique

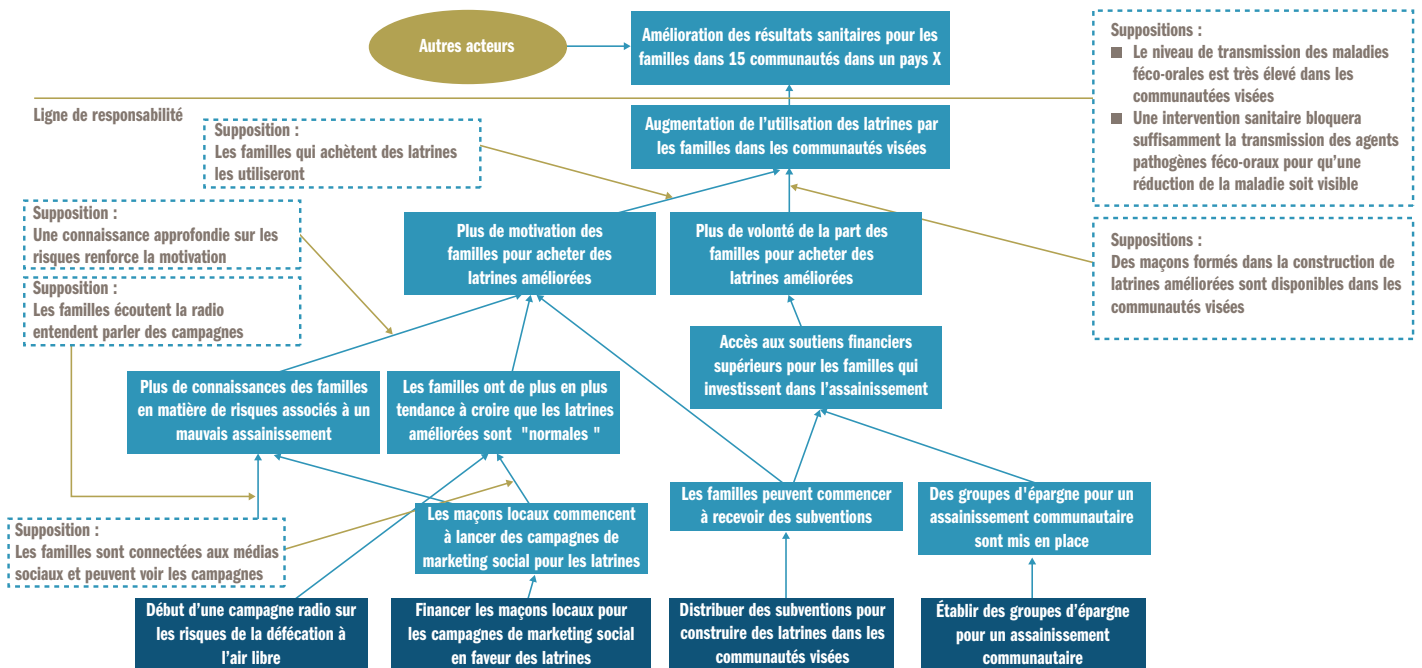
En pratique, bien que certains programmes soient assez simples pour figurer dans une chaîne de résultats, la plupart ont de multiples entrées, activités, résultats et conséquences. Lorsque le cadre linéaire de la chaîne de résultats est détaillé, le résultat est un modèle logique (voir ci-dessous). Il s'agit de liens de cause à effet entre les activités et les résultats prévus.

| | | | |
|---------------------------------|--|---|---|
| Résultat ultime | Amélioration des résultats sanitaires des familles (femmes, hommes, garçons et filles) dans 15 communautés du pays X | | |
| Résultats intermédiaires | Augmentation de l'utilisation de manière constante, continue et adaptée des latrines par les femmes, hommes, garçons et filles dans 15 communautés | | |
| Résultats immédiats | Meilleure connaissance des risques associés à un assainissement de mauvaise qualité chez les femmes, les hommes, les garçons et les filles dans 15 communautés | Plus de motivation et de volonté à adopter des latrines améliorées chez les femmes, les hommes, les garçons et les filles dans 15 communautés | Plus d'accès aux latrines améliorées chez les femmes, les hommes, les garçons et les filles dans 15 communautés |
| Production | Les femmes, les hommes, les garçons et les filles connaissent les risques de la défécation à l'air libre | Les maçons femmes et hommes sont formés au niveau local pour lancer des campagnes de marketing social en faveur des latrines | Des groupes d'épargne pour un assainissement communautaire respectant l'égalité des sexes sont créés |
| Activités | Les animateurs forment les femmes, les hommes, les garçons et les filles sur les risques de la défécation à l'air libre | Formation des maçons femmes et hommes au niveau local pour lancer des campagnes de marketing social en faveur des latrines | Création de groupes d'épargne pour un assainissement communautaire respectant l'égalité des sexes |



Théorie du changement

La théorie du changement peut être utile lorsque les liens entre les produits et les résultats du programme sont plus complexes, pas nécessairement linéaires et sans réelle logique. Elle commence par le résultat ultime pour déterminer les changements nécessaires qui permettront d'obtenir chacun des résultats. Les hypothèses sont énoncées explicitement et peuvent être vérifiées par le biais d'une évaluation. Les relations n'ont pas besoin d'être linéaires (voir exemple ci-dessous).



Exemple : Théorie du changement

4.1.2 Revoir les programmes de suivi au niveau national et international

Dans la mesure où dans un programme de latrines, les initiatives importantes au niveau mondial permettent d'améliorer l'assainissement, il est logique de connaître les programmes de suivi proposés et de savoir comment les progrès sont évalués. Par la suite, un programme peut aligner son système d'évaluation sur les programmes de suivi de l'eau, de l'assainissement et de l'hygiène (WASH) au niveau national et international. Lors de la mise au point du système d'un programme, les exemples d'autres évaluations peuvent également aider à gagner du temps.

Le programme international de suivi pour l'assainissement, proposé par l'OMS et l'UNICEF, est le Programme commun de suivi pour l'approvisionnement en eau, l'assainissement et l'hygiène. Il vise à améliorer le suivi des résultats du WASH :

- Développer des indicateurs efficaces et appropriés
- Maintenir une base de données mondiale contenant des informations, des tendances et des estimations relatives au WASH, notamment les progrès accomplis dans la réalisation des objectifs de développement durable (ODD)
- Donner des conseils et des outils aux pays pour collecter et analyser les données de WASH utiles
- Soutenir la collaboration sur les objectifs non-WASH et les objectifs de développement durable en lien



4.2 Concevoir et développer le suivi

4.2.1 Sélectionner les indicateurs

Une fois que les responsables de projet ont défini leur programme, l'étape suivante consiste à parcourir la carte et à réfléchir aux questions à poser pour chaque élément. Plus spécifiquement, des questions pouvant indiquer si un élément a donné des résultats positifs. En général, le suivi d'un programme de latrines devrait au moins présenter les entrées, les activités, la production et les résultats au niveau inférieur. Les résultats de niveau supérieur demandent des périodes beaucoup plus longues pour prouver le changement. Le suivi n'est alors pas nécessairement utile. En effet, les données collectées ne donnent pas de retour d'information en temps réel pour pouvoir rectifier les activités du programme. Les résultats de niveau supérieur peuvent être plus appropriés pour une évaluation.

Questions possibles pour le suivi :

- Si le résultat indique que les maçons ont assisté à une formation : "Quel est le nombre de maçons qui ont assisté à des formations ?"
- Si les maçons sont qualifiés pour la construction de dalles : "Les dalles produites par les maçons sont-elles de bonne qualité ?"

Questions concernant le suivi

Exemples de questions à poser durant un brainstorming sur les indicateurs :

Construction de latrines et utilisation :

- La construction de latrines a-t-elle diminuée ou augmentée ?
- Les hommes et les femmes sont-ils autant satisfaits de leurs latrines l'un que l'autre ?
- Est-ce que tous les membres de la famille possédant de nouvelles latrines, les utilisent ?

Compétences du maçon :

- Les latrines construites sont-elles de bonne qualité ?
- Les hommes et les femmes sont-ils satisfaits des conseils donnés par les maçons ?
- Les latrines sont-elles installées dans le meilleur endroit ?
- Combien de jours par semaine, les maçons consacrent-ils à la construction de latrines ?

Utilisation du financement :

- Combien de nouvelles latrines ont été construites avec un microfinancement ?
- Combien de prêts ont-ils été remboursés dans les temps ?

Produits et services :

- Les produits se cassent-ils souvent avant d'être vendus ?
- Quel est le coût de construction de chaque latrine ?





Ce type de questions peut permettre de définir les indicateurs. Un indicateur (élément évaluable, dont le changement de valeur correspond au plus grand changement recherché) est un substitut à quelque chose qui est souvent non évaluable (ou du moins difficilement). Pour être valable, un indicateur doit changer en fonction de l'intérêt. Par exemple :

- La proportion de dalles qui se cassent peut être un indicateur de la qualité de la dalle. La qualité de la dalle est un concept plus large qu'il est difficile d'évaluer. Cependant, un nombre élevé de dommages indique généralement une qualité médiocre, alors que le contraire peut indiquer une amélioration de la qualité.
- Le nombre de femmes/hommes ayant assisté à une formation ou la présence de poubelles dans les latrines pour éliminer discrètement du matériel d'hygiène menstruelle peut indiquer si un programme tient compte du genre. Mais le rapport de genre et les poubelles ne sont pas les seuls éléments révélateurs. Cependant, un rapport femmes/ hommes mieux équilibré et un plus grand nombre de poubelles peut être le signe d'une avancée.

Exemples d'indicateurs

- Pourcentage de dalles cassées
- Nombre de maçons formés et qui vendent leurs services
- Nombre de latrines achetées ou construites
- Pourcentage de familles bénéficiant de visites de suivi
- Nombre de latrines ou de fosses septiques vidangées

Les indicateurs peuvent être quantitatifs ou qualitatifs. Les indicateurs quantitatifs sont d'ordre numérique. Le caractère numérique n'apparaît pas dans les indicateurs qualitatifs. Ils peuvent être utilisés pour obtenir une image plus nuancée, notamment en ce qui concerne la perception ou l'expérience d'une personne. Il est préférable d'utiliser une combinaison des données quantitatives et qualitatives pour avoir une image plus réaliste.

Vérifier les indicateurs en planifiant l'analyse

Pendant la sélection des indicateurs, les responsables de projet doivent planifier la manière dont ces indicateurs seront analysés et comment les données seront communiquées aux parties prenantes concernées de manière significative et utile. Tout indicateur dont l'utilisation n'est pas claire doit être supprimé ou modifié. Par exemple :

- Les responsables de projet peuvent vouloir avoir un contrôle sur le nombre de dalles produites par mois dans chaque usine. Le responsable du site peut vouloir savoir s'il y a eu des changements significatifs d'un mois sur l'autre. Les informations peuvent être analysées en notant les valeurs mensuelles sur un graphique. Si le superviseur remarque un changement inexplicable supérieur à une valeur définie, une enquête peut être ouverte pour en déterminer la raison.
- Un animateur peut souhaiter recueillir des commentaires après une formation. Il s'agit en général de données qualitatives tirées de questions ouvertes notées sur un formulaire. Il se peut que l'animateur cherche à stimuler l'apprentissage et améliorer les compétences. L'analyse peut simplement rassembler les commentaires des stagiaires dans un document que l'animateur lit et étudie.



- La politique d'une organisation peut être de distribuer des formulaires d'évaluation à la fin de chaque formation. Ces formulaires peuvent avoir des questions ouvertes. Des centaines de formulaires écrits sont collectés. Mais il n'existe aucun plan pour rassembler ou analyser ces données, juste le sentiment que ces données ont une grande importance. Dans ce cas, l'indicateur a été mal choisi et devrait être modifié.

Dans tous les cas, les résultats de l'indicateur devraient être transmis aux parties prenantes concernées en temps voulu pour leur permettre d'intervenir.

Pourcentages ou décomptes

Les données de décompte, comme le nombre de familles avec ou sans latrines, ou le nombre de dalles construites, sont généralement présentées sous forme de chiffres ou de pourcentage. Il peut être difficile de déterminer la meilleure solution. En général, un pourcentage est utilisé pour :

- Comparer des données avec différents totaux ou échantillons
- Quantifier le nombre de changements au fil du temps
- Exprimer une augmentation ou une réduction relative à la valeur initiale

Évaluer les indicateurs

Il existe de nombreux outils couramment utilisés pour définir ce qui constitue un bon indicateur. Ces outils tendent à indiquer des qualités similaires, en utilisant simplement des mots légèrement différents pour développer des acronymes faciles à mémoriser (par exemple, **SMART** : Spécifiques, Mesurables, Atteignables, Réalistes et défini dans le Temps (en anglais : Attainable/Attributable/Achievable, Realistic/Replicable, Time-bound) ; ou **ROARS** : Utile, Objectif, Disponible, Réaliste, Spécifique (en anglais : Relevant, Objective, Available, Realistic, Specific).

L'acronyme **CREAM** est un outil pratique pour qualifier les indicateurs. CREAM est doté de certains critères spécifiques :

Clear (Clair)

- Un indicateur doit être exprimé avec des termes précis. Cette qualité correspond au terme "Spécifique" dans SMART et ROARS.

Relevant (Utile)

- L'indicateur doit être utile : La valeur ou le changement de valeur doit fournir des informations qui permettront la mise en œuvre. La collecte de données sur cet indicateur doit avoir un objectif.
- Les changements évalués devraient être attribuables au projet.
- Cette qualité ne se trouve pas dans SMART mais dans ROARS.

Economic (Économique)

- La collecte d'informations ne devrait pas être trop difficile ni trop coûteuse.
- Les indicateurs devraient être basés sur des données facilement disponibles ou susceptibles d'être collectées sans trop de difficultés.

CREAM





- Cette qualité est équivalente au terme "Atteignable" et "Réaliste" dans SMART, et à "Disponible" et "Réaliste" dans ROARS.

Adequate (Adéquat)

- Les résultats de l'indicateur, ou de la série d'indicateurs, devraient fournir suffisamment d'informations pour indiquer si l'élément du programme fonctionne bien ou pour identifier les éventuels problèmes à corriger.
- Cette qualité ne se trouve pas dans SMART ou dans ROARS.

Measurable/Monitorable (Mesurable)

- Si deux personnes font l'évaluation, elles devraient obtenir le même résultat.
- Cette qualité, qui est également dans SMART, est couverte par "Objectif" dans ROARS.

Un autre outil examine l'ensemble des indicateurs, ainsi que leur développement et leur utilisation, plutôt que de les évaluer individuellement. Il s'agit de **SPICED** :

Subjective (Subjectif)

- Les informateurs clés (bénéficiaires/parties prenantes) ont une position ou une expérience particulière qui leur donne des informations uniques pour aller plus vite.

Participatory (Participation)

- Qui définit qu'un indicateur est essentiel en matière de responsabilité et de transparence, mais également pour d'efficacité des indicateurs. Les indicateurs doivent être développés avec les personnes les mieux placées pour les évaluer (par exemple, avec l'utilisateur final, le personnel local ou d'autres parties prenantes).



SPICED

Interpreted and communicable (Interprété et transmissible)

- Les indicateurs définis localement ne signifient peut-être pas grand chose pour les autres. Il faut donc les expliquer aux différentes parties prenantes ou les interpréter.

Cross-checked and compared (Comparaison et croisement de données)

- La validité des indicateurs doit être vérifiée en comparant différents indicateurs et progrès, et en utilisant différentes parties prenantes et méthodes pour en garantir la validité.

Empowering (Autonomie)

- Le processus d'élaboration et d'évaluation des indicateurs devrait constituer un facteur pour l'autonomie et devrait permettre aux parties prenantes de réfléchir de manière critique à l'évolution de leur situation.

Diverse and disaggregated (Informations sectorielles et diversifiées)

- Les indicateurs choisis doivent être diversifiés et avoir une portée suffisante pour rendre compte du changement.
- Avoir plusieurs types d'indicateurs contribue à améliorer la qualité des données de suivi et par conséquent, à mieux comprendre le programme. Cependant, il est important de tenir compte des coûts et du temps nécessaires pour collecter les données quand les indicateurs sont variés.



4.2.2 Développer les outils de collecte de données

Des outils bien conçus pour gérer le suivi seront intégrés dans le travail d'une organisation sans être perçus comme une charge excessive pour le personnel qui doit les utiliser.

Les responsables de projet doivent commencer par identifier les personnes qui collecteront les différentes données. Celles-ci participeront au développement des outils. Grâce à leur participation, les outils seront adaptés et n'ajouteront pas de travail excessif.

Le type d'outils obtenu dépendra du type de données souhaité et des ressources disponibles pour les activités de collecte. Exemples d'outils de collecte de données ci-dessous :

| Outil | Description | Exemple d'utilisation |
|-----------------------------------|--|--|
| Formulaires de programme | Il s'agit de formulaires de collecte de données standard. | Les maçons peuvent donner un identifiant unique à chaque dalle qu'ils produisent et peuvent avoir un formulaire avec la date, le nom du maçon, l'identifiant de la dalle et un ensemble de cases à cocher pour les contrôles de qualité. |
| Observation | Un observateur surveille systématiquement un comportement dans son environnement naturel. | Observer les pratiques de lavage des mains et d'hygiène des élèves après avoir utilisé les latrines de l'école. |
| Auto-évaluations de la communauté | Les membres d'un groupe communautaire donnent leur avis sur l'évolution de leur travail. | Obtenir des rapports sur les mesures prises par la communauté dans le langage couramment utilisé sous forme de cartes mises à jour, de compte-rendu verbal ou de rapport officiel. |
| Enquêtes | Les données sont systématiquement collectées à partir d'un ensemble structuré et normalisé de questions. | Enquêter sur papier, par téléphone ou par téléphone portable auprès des membres de la communauté pour en savoir plus sur leur utilisation des latrines. |





| Outil | Description | Exemple d'utilisation |
|-----------------------|---|--|
| Entretiens | Ce type de questionnaire peut être structuré, semi-structuré ou non structuré. Il est utile d'étudier de nouveaux sujets relativement peu abordés ou les perspectives des participants plus en profondeur. | Étudier les différences entre les membres des familles en ce qui concerne les décisions et les technologies en matière d'assainissement. |
| Groupes de discussion | Un animateur qualifié peut diriger un groupe de participants sélectionnés avec soin en proposant une discussion sur le sujet qui les intéresse. Ceci permet de mieux comprendre les contextes sociaux, les attitudes et les opinions. | Explorer les attitudes et les normes adoptées par la communauté concernant les pratiques d'assainissement. |

Les responsables de projet doivent également prendre en compte la manière dont les données sont collectées et transmises aux personnes chargées de les analyser. Le collecteur de données sera-t-il responsable de la saisie dans un système informatique ? La personne chargée de l'analyse recevra-t-elle directement un formulaire papier ? La collecte se fera-t-elle à l'aide de téléphones mobiles ou de tablettes pour que l'analyse des données soit plus rapide ?

Les outils de collecte de données doivent être testés pour s'assurer qu'ils fonctionnent comme prévu et qu'ils collectent les informations nécessaires pour répondre aux questions sur le suivi. À ce stade, les responsables de projet devront probablement apporter plusieurs modifications. En effet, certains indicateurs sont irréalistes ou d'autres sont plus faciles à collecter.



Exemple de suivi

- a Indicateur :** pourcentage d'une communauté utilisant ses latrines
- b Objectif :** Il ne suffit pas de comptabiliser le nombre de latrines dans la communauté. Pour déterminer l'impact réel sur la santé, il est nécessaire de veiller à ce que les familles utilisent les latrines. Si elles ne les utilisent pas, les responsables de projet devront en comprendre la raison de manière à améliorer le programme.
- c Description :** Une famille est considérée comme utilisant ses latrines si des excréments sont dans la fosse et qu'un seau d'eau est présent pour le nettoyage anal.
- d Méthodes de collecte de données :** observation et questionnaire

Stratégies d'échantillonnage

Pour certains indicateurs, plus d'informations sont nécessaires. Cependant, il est impossible d'évaluer ou de collecter des données pour chaque famille et latrines situées dans la zone concernée. Dans ce cas, il peut être utile de sélectionner un échantillon qui représentera la population présentant le plus d'intérêt.

Pour choisir une stratégie d'échantillonnage, vous devez choisir les éléments à inclure dans l'échantillon (par exemple, les personnes, les familles ou les latrines), le nombre d'éléments à ajouter et la méthode de sélection des éléments. En sélectionnant un échantillon approprié, les responsables de projet peuvent minimiser les préjugés et optimiser la valeur de l'échantillon, tout en améliorant la fiabilité, la pertinence et l'utilité des activités de suivi.

La sélection d'un échantillon approprié, en termes de taille et de composition, nécessite souvent la prise en compte et l'équilibre des facteurs suivants, ainsi que de bien d'autres :

- Quel est l'objectif des activités de suivi ?
 - Quelle est la précision des solutions ?
 - Quels types de question sont étudiés ?
 - Quel type de données est collecté ?
 - Comment les données seront-elles utilisées ?
- Dans quelle mesure les éléments concernant la population ciblée sont-ils cohérents ou similaires ? Quelle est la population ciblée spécifique ?
 - Les résultats d'ordre général pour une population donnée ne sont souvent pas représentatifs des groupes vulnérables, par ex. les personnes handicapées.
- Quelles sont les ressources en temps et financement disponibles pour les activités de suivi ?
 - La collecte et l'analyse de données provenant d'un large échantillon peuvent poser des problèmes logistiques et demander d'importants apports en ressources financières et humaines.



Le tableau ci-dessous répertorie un certain nombre de stratégies d'échantillonnage. Cette liste n'est pas exhaustive. Une stratégie d'échantillonnage devrait principalement répondre à la question posée.

| Échantillonnage aléatoire | Échantillon pratique | Échantillon raisonné | Échantillon par quota | Échantillonnage en boule de neige |
|--|---|---|--|--|
| Méthode d'échantillonnage selon laquelle chaque élément de la population ciblée a une chance égale d'être dans l'échantillon | Participants sélectionnés pour des raisons pratiques ; ils peuvent tous se trouver dans un endroit et sont supposés être représentatifs de la population la plus importante | Choisir délibérément des participants, des sujets ou des lieux en fonction d'une caractéristique (ou d'un ensemble de caractéristiques) présentant un intérêt | Échantillon basé sur les caractéristiques de la population la plus importante avec la même répartition de certaines caractéristiques reproduites dans la population de l'échantillon | Commence avec un contact, puis identifie des participants supplémentaires par le biais de ce contact initial |

Exemples de stratégies d'échantillonnage

Échantillonnage dans la réalité

Les programmes de suivi sont souvent limités par le manque de temps, d'argent et de ressources humaines. Ces contraintes pratiques seront souvent déterminantes pour trouver la stratégie la plus appropriée pour l'échantillonnage, ainsi que la taille de l'échantillon. Pour qu'un programme puisse collecter, analyser et prendre en compte les résultats, la stratégie d'échantillonnage doit être axée sur la rapidité et le côté pratique.

4.2.3 Développer la stratégie de gestion des données

Les responsables de projet doivent choisir comment stocker les données. Existe-t-il plusieurs systèmes pour différentes parties du programme ? Un seul système suffit-il ? Qui aura accès à ces données ? Quelles mesures peuvent être prises pour s'assurer que les autres membres du personnel ne modifient pas accidentellement les données ?

Les responsables de projet devront également réfléchir à la manière dont ces données seront analysées et à la fréquence à laquelle les indicateurs clés seront communiqués à ceux qui en ont besoin pour prendre des décisions ?



4.2.4 Attribuer les rôles pour le suivi

Les responsables de projet devront planifier un calendrier et attribuer des responsabilités pour tous les processus, y compris la collecte de données, l'analyse, les améliorations, la communication et les rapports. Il est essentiel d'essayer de prévoir quels outils et quelles ressources seront nécessaires pour chaque activité (*Haut Commissariat des Nations Unies pour les réfugiés, 2006*).

Les responsables de projet devront également définir les responsabilités des différents rôles pour mettre en œuvre le système de suivi. Exemples d'attribution de responsabilité :

- **Directeur de programme** : Gère le suivi et attribue des ressources de manière positive
- **Technicien** : Enregistre les informations ayant une utilité lors de la production, de l'installation, de la formation des utilisateurs et des visites de suivi après l'installation.
- **Promoteur du WASH communautaire (CWP)** : Mène des entretiens et observe les utilisateurs.
- **Utilisateur final** : Donne des commentaires sur les visites du CWP.

De nombreuses personnes participent au suivi. La mauvaise gestion de l'équipe (par exemple, une mauvaise communication) peut engendrer des problèmes supplémentaires, comme un manque d'appropriation et de motivation ou des membres de l'équipe manquant de sérieux face à leur rôle.





Cadre d'évaluation du rendement

Ce cadre est un outil de gestion permettant de planifier systématiquement la collecte des données utiles sur les indicateurs tout au long du programme. C'est également un outil pour évaluer l'évolution qui a permis d'obtenir les résultats prévus. Il est souvent appelé la charpente du plan de suivi. Il précise les principaux éléments du plan de suivi, notamment les indicateurs, les données de base, les objectifs, les sources de données planifiées, les méthodes de collecte de données et l'attribution des responsabilités pour la collecte régulière de données.

| Résultats escomptés | Indicateurs | Données de base | Cibles | Sources de données | Méthodes de collecte des données | Fréquence | Responsabilité |
|---|-------------|-----------------|--------|--------------------|----------------------------------|-----------|----------------|
| Résultats intermédiaires Augmentation de l'utilisation de manière constante, continue et adaptée des latrines par les femmes, hommes, garçons et filles dans 15 communautés | | | | | | | |
| Résultats immédiats Plus d'accès aux latrines améliorées chez les femmes, les hommes, les garçons et les filles dans 15 communautés | | | | | | | |
| Production Des groupes d'épargne pour un assainissement communautaire respectant l'égalité des sexes sont créés | | | | | | | |



4.2.5 Genre

Des programmes de latrines efficaces contribuent à faire progresser l'égalité des sexes. Il est important d'avancer la perspective du genre à chaque étape du programme (Fonds des Nations Unies pour l'enfance 2017), y compris pour le suivi. Les systèmes de suivi ne tiennent pas souvent compte du genre, ceci pour diverses raisons. L'équipe qui conçoit le système de suivi peut ne pas avoir la motivation, les connaissances et les compétences nécessaires pour inclure le facteur genre au système. Ou peut-être que l'équipe mentionne le genre de manière superficielle pour répondre aux demandes des donateurs. Dans ce cas, les activités liées au genre sont des activités indépendantes du programme. Les responsables de programme devraient concevoir leur système de suivi en tenant compte des suggestions suivantes (Geertz et Lyer 2018) :

- Impliquer les femmes et les hommes dans la conception du système de suivi.
- Avant de concevoir le programme, effectuer une analyse comparative entre les sexes afin de comprendre les difficultés et les opportunités dans les communautés et concevoir ainsi des activités tenant compte du genre.
- Utiliser des indicateurs qualitatifs, quantitatifs et adaptés au genre. Cette approche signifie que le genre est explicitement mentionné dans les résultats définitifs et intermédiaires et les conséquences immédiates, ainsi que dans les activités et les résultats.
- Éviter d'utiliser des termes trop vagues comme "pauvre" ou "vulnérable" ; utiliser plutôt "femmes et hommes ayant les revenus les plus faibles ou aucun revenu" ou bien "femmes et des hommes vulnérables".

4.3 Mise en œuvre et suivi du système

4.3.1 Former l'équipe chargée du suivi

Le temps et l'argent sont des éléments de la planification du programme. Ils permettent de développer les capacités du personnel en matière de suivi. La qualité des données dépend directement de la manière dont elles sont collectées. Si le personnel ne comprend pas les outils de suivi ou l'exploitation des données, la qualité des données en souffrira et la planification du suivi n'aura pas d'intérêt. Les membres du personnel doivent comprendre non seulement leurs responsabilités individuelles spécifiques, mais également le système global et la manière d'obtenir des données à partir du système pour améliorer leur travail.

4.3.2 Recueillir des données, les analyser et faire régulièrement des rapports

Une fois les données collectées, le responsable de projet travaille avec l'équipe pour les analyser. Le processus pour extraire les informations utiles permettra de répondre aux questions de suivi. La méthode d'analyse dépendra des questions posées lors du suivi et des types de données collectées.





4.3.3 Communiquer les résultats

Une communication rapide et efficace des résultats du suivi, ainsi que des mesures prises par la suite, est essentielle à la transparence et à un bon système de suivi. Ce qui est partagé doit être utile et exploitable pour le personnel du programme et les autres parties prenantes concernées.

Pour développer une stratégie de communication efficace, il faut se demander :

- Ce qui sera partagé
- Quel est le public correspondant aux informations partagées
- Quelle est la méthode la plus appropriée pour communiquer cette information

Parmi les publics potentiels : les utilisateurs du produit final, le personnel du programme, les gestionnaires, l'équipe de gestion des données et les donateurs.

La communication des résultats ne doit pas nécessairement être compliquée. Cela peut être aussi simple que de transmettre un compte-rendu verbal lors de réunions, de s'assurer que le personnel dispose de graphiques ou de diagrammes montrant les progrès accomplis ou de distribuer un rapport écrit.

4.3.4 Améliorer le programme de latrines

Une fois les résultats du système de suivi obtenus, il est important d'agir en conséquence. Voici des exemples d'améliorations apportées aux programmes de latrines :

- Amélioration des processus de production si le pourcentage des latrines cassées est élevé
- Amélioration de la formation des utilisateurs s'ils n'utilisent pas correctement les latrines
- Renvoi de commentaires aux fabricants sur la qualité des latrines et des matériaux (par exemple, rechercher un nouveau fournisseur si la qualité du ciment n'est pas assez bonne)
- Investissement pour développer les compétences du personnel chargé du suivi de manière à ce qu'il collecte et analyse efficacement les commentaires

4.3.5 Adapter le système de suivi

Une fois qu'un système de suivi est opérationnel, il est important de continuer à demander :

- Le personnel collecte-t-il les données prévues ?
- Les données sont-elles analysées dans les temps ?
- Le personnel tire-t-il des informations utiles des données ?






Pour s'assurer que le système de suivi est proche de ses objectifs, il est nécessaire de le contrôler. Il est important de savoir si quelque chose ne fonctionne pas comme prévu ou si un indicateur en particulier cesse d'être utile. Le système de suivi peut alors être rectifié pour mieux atteindre son objectif. Cela signifie réunir l'équipe chargée de la planification, revoir le déroulement du plan, apporter les changements nécessaires et proposer des outils et des processus améliorés.



Le Programme de surveillance commun (JMP) améliore son programme de suivi

Le JMP a modifié son programme de suivi en fonction de la nouvelle cible définie par les objectifs de développement durable et des commentaires fournis par le secteur.

Plus spécifiquement, l'organisation a modifié son outil de collecte de données : l'échelle d'assainissement. L'un des principaux changements a été le passage d'un classement simple à deux catégories d'assainissement amélioré/non amélioré à plusieurs catégories. Le JMP s'est également concentré sur l'utilisation d'une installation d'assainissement plutôt que sur l'existence d'une telle installation. L'ensemble du système d'assainissement se trouve dans l'échelle illustrée ci-dessous :

| | |
|---|--|
|  | Système géré en toute sécurité Utilisation d'installations améliorées qui ne sont pas partagées par d'autres familles et où les excréta sont mis en décharge en toute sécurité sur place ou transportés et traités hors site |
|  | Système de base Utilisation d'installations améliorées qui ne sont pas partagées par d'autres familles |
|  | Système limité Utilisation d'installations partagées entre deux familles ou plus |
|  | Système non amélioré Utilisation de latrines à fosse sans dalle ou plateforme, de latrines suspendues ou des seaux |
|  | Défécation à l'air libre Déversement des fèces humaines dans les champs, les forêts, les buissons, les étendues d'eau, les plages et autres espaces ouverts ou avec déchets solides |





5 MEILLEURES PRATIQUES DE SUIVI

La force d'un plan de suivi réside dans une planification réaliste et réalisable et dans une combinaison de ressources, de capacités et de processus adéquats.

Les plans de suivi bien conçus partagent les caractéristiques suivantes :

Ressources

- Tout le personnel comprend la valeur du suivi.
- Tous les membres du personnel ont un rôle à jouer et la direction est totalement impliquée.
- Les activités de suivi disposent de ressources suffisantes et de budgets dédiés.

Capacité

- Les outils de collecte de données sont faciles à utiliser et adaptés au niveau d'alphabetisation de ceux qui les utilisent.
- Le personnel possède les compétences et l'expérience requises pour mener une collecte et approfondir l'analyse des données. Des investissements permettent de développer la capacité du personnel à entreprendre des activités de suivi de la plus grande qualité.

Procédés

- Les plans de suivi sont élaborés de manière participative. Ils ont un objectif précis et définissent minutieusement tous les termes utiles pour garantir que les données collectées sont applicables, comparables et valides.
- Rester simple et concentré sur des facteurs de gestion du programme. Recueillir des informations utiles sur un ensemble d'indicateurs limités mais bien définis. Les indicateurs doivent également être réalistes en ce qui concerne les informations à collecter et les méthodes à utiliser.
- Continuer à analyser pour déterminer ce qui fonctionne et ce qui ne fonctionne pas, et si les informations collectées sont correctes.
- S'assurer que les données sont régulièrement renvoyées au personnel pour lui permettre de prendre des décisions afin de modifier et d'améliorer le programme et de résoudre les problèmes au jour le jour, mais également d'une semaine à l'autre.
- Les données collectées donnent des informations sur les besoins des utilisateurs, des promoteurs de la santé communautaire et des techniciens.
- Les activités de suivi sont intégrées et alignées sur les activités de collecte de données et de suivi d'autres programmes.

(D'après Guijt et Woodhill 2002)



Suivi de programme de latrines : Réflexion sur les difficultés rencontrées en Tanzanie

En 2015, le programme Eau et assainissement (WSP) de la Banque mondiale a mené une analyse approfondie du suivi national des résultats de l'assainissement en Tanzanie. Les problèmes spécifiques d'assainissement décrits dans le rapport sont le signe de l'importance des meilleures pratiques énumérées ci-dessus :

- Mauvais alignement des indicateurs : Les ministères chargés de la collecte des données ont utilisé différents indicateurs. Certains des indicateurs n'étaient pas adaptés à la stratégie nationale pour la croissance et la pauvreté.
- Absence de consensus sur les définitions : Au cours du suivi, des malentendus sont apparus au sujet de ce qui était considéré comme une installation améliorée. Il y avait une confusion entre ce qu'était une fosse ouverte et ce qu'étaient des latrines couvertes. Il n'existait pas non plus de définition claire du terme rural et du terme urbain.
- Intégration limitée des établissements marginaux ou des zones d'habitations informelles : Certains ont été exclus du programme de suivi car ils n'étaient pas dans le recensement national.
- Certains outils de collecte de données n'avaient pas d'image de latrines : l'absence d'images dans le matériel de programme a parfois augmenté la subjectivité et la confusion par rapport aux définitions de latrines.
- Saisie de données incorrecte : les formulaires n'ont pas été conçus correctement et les collecteurs de données n'étaient pas suffisamment formés, aucune formation n'étant disponible. Il n'y avait pas d'évaluation des performances non plus. Certaines données ont été saisies sans visite auprès des familles car aucun moyen de transport n'était disponible.
- Collectes de données irrégulières : il n'existait pas de budget pour collecter les données, les collecteurs n'étaient donc pas payés et la collecte comptait sur le bénévolat.

(Mwambuli 2015)





6 POINTS CLÉS

- Le suivi est continu et donne un retour en temps réel sur l'évolution du programme au jour le jour, permettant ainsi aux responsables de projet d'apprendre par la pratique.
- Un cadre conceptuel devrait être développé pour comprendre où le suivi est nécessaire dans le programme.
- Un système de suivi devrait informer et s'aligner sur les programmes nationaux et internationaux de suivi du WASH.
- Pour concevoir et développer un système de suivi, il est nécessaire d'identifier les questions clés de suivi, de définir les indicateurs appropriés, de déterminer la stratégie d'échantillonnage, de déterminer les méthodes de collecte des données, de développer des outils et des processus, et de constituer une équipe chargée du suivi.



7 DÉFINITIONS

Échantillon : une sélection d'éléments choisis pour représenter la population à des fins de suivi ou d'évaluation, quand il est impossible d'évaluer tous les éléments.

Entrées : ressources nécessaires pour mener à bien les activités

Entretien semi-structuré : une méthode d'entretien dans laquelle l'intervieweur a un ensemble de thèmes ciblés, mais a toute liberté d'exploiter ces thèmes dans l'entretien.

Entretien structuré : entretien dans lequel le libellé et l'ordre des questions ont été déterminés à l'avance. L'intervieweur conserve le même script pour chaque personne interrogée.

Évaluation : collecter et analyser des informations à un moment donné dans un programme pour apporter un jugement afin de prendre les bonnes décisions de programmation

Modèle logique : moyen systématique pour présenter les relations entre les ressources d'un programme, les activités et les changements ou résultats.

Population : en statistique, la population est l'ensemble complet des éléments à prendre en compte. Par exemple, tous les ménages d'une communauté, toutes les latrines construites dans le cadre d'un programme ou tous les enfants de 5 ans et moins de la communauté.

Production : le produit des activités d'un programme

Résultat : changements au niveau de l'apprentissage, des comportements, des conditions, etc., qui sont la conséquence de la livraison ou de la fin d'un programme

Suivi : collecter et analyser des informations tout au long d'un programme pour émettre des jugements afin d'améliorer la mise en œuvre du programme

Théorie du changement : un moyen de présenter la relation entre les ressources d'un programme, les activités et les changements quand les résultats et les conséquences du programme ont un lien plus complexe et moins linéaire





8 RESSOURCES SUPPLÉMENTAIRES

International Fund for Agricultural Development: Methods for Monitoring and Evaluating.

Disponible sur : <https://www.wsp.org/featuresevents/features/sanifoam-framework-design-effective-sanitation-programs>

Affaires mondiales Canada : Results based management for international assistance programming at Global Affairs Canada: A how-to guide. Disponible sur : http://www.international.gc.ca/world-monde/assets/pdfs/funding-financement/results_based_management-gestion_axee_resultats-guide-en.pdf

UNHCR: Practical Guide to the Systematic Use of Standards and Indicators in UNHCR

Operations. Disponible sur : <http://www.unhcr.org/statistics/unhcrstats/40eaa9804/practical-guide-systematic-use-standards-indicators-unhcr-operations.html>



9 RÉFÉRENCES

Bamberger, Michael, Rao Vijayendra, and Michael Woolcock. 2010. "Using Mixed Methods in Monitoring and Evaluation: Experiences from International Development." Policy Research Working Paper 5245. Banque mondiale : Development and Research Group. <http://documents.worldbank.org/curated/en/884171468156574032/pdf/WPS5245.pdf>.

Geertz, A, and L Lyer. 2018. "Gender and the Sanitation Value Chain: A Review of the Evidence." <https://www.fsg.org/sites/default/files/Gender%20and%20Sanitation%20Evidence%20Review%20Feb%202018.pdf>

Affaires mondiales Canada. 2016. "Results-Based Management for International Assistance Programming at Global Affairs Canada: A How-to Guide." Results Based Management Centre of Excellence.

Guijt, Irene, and Jim Woodhill. 2002. *Managing for Impact in Rural Development: A Guide for Project M and E*. Rome: International Fund for Agricultural Development. <http://web.undp.org/evaluation/handbook/documents/english/pme-handbook.pdf>.

Mwambuli, Kaposo. 2015. "Sanitation Monitoring Handbook for Households and Institutions Tanzania Mainland." WSP. <https://www.wsp.org/sites/wsp.org/files/publications/WSP-Sanitation-Monitoring-Handbook-Tanzania.pdf>.

Fonds des Nations unies pour l'enfance. 2017. "Gender-Responsive Water, Sanitation and Hygiene: Key Elements for Effective WASH Programming." UNICEF. https://www.unicef.org/gender/files/Gender_Responsive_WASH.pdf.

Programme des Nations Unies pour le développement. 2009. "Handbook on Planning, Monitoring and Evaluating for Development Results." <http://web.undp.org/evaluation/handbook/documents/english/pme-handbook.pdf>.

United Nations High Commissioner for Refugees. 2006. "Practical Guide to the Systematic Use of Standards and Indicators in UNHCR Operations." Seconde édition. UNHCR. <http://www.unhcr.org/statistics/unhcrstats/40eaa9804/practical-guide-systematic-use-standards-indicators-unhcr-operations.html>.

Organisation mondiale de la Santé, Banque mondiale, Fonds des Nations Unies pour l'enfance, ONUSIDA, Centers for Disease Control and Prevention, et le Fonds mondial de lutte contre le sida, la tuberculose et le paludisme 2004. "Monitoring and Evaluation Toolkit: HIV/AIDS, Tuberculosis and Malaria." <http://www.who.int/malaria/publications/atoz/a85537/en/>.



Dernière mise à jour : Septembre 2018

Le contenu de ce document est en libre accès et sous licence Creative Commons Attribution 4.0 International License. Vous êtes libre de :

Partager : Copier et redistribuer les contenus sur tous types de supports et de formats.

Adapter : Modifier, transformer ou utiliser les contenus pour créer vos propres documents, et faire usage de ceux-ci à toutes fins utiles, y compris commerciales.



Aux conditions suivantes :

Attribution : Vous devez signaler que CAWST est l'auteur de ce document, renseigner un lien vers la licence, et indiquer si des modifications ont été apportées. Vous pouvez indiquer ces renseignements de la manière dont vous le souhaitez, mais nous vous demandons de ne pas laisser entendre que CAWST vous soutient ou approuve la façon dont vous utilisez nos ressources. Les instructions détaillées sont disponibles sur : resources.cawst.org/cc

ShareAlike: Si vous modifiez, transformez ou créez à partir de nos contenus, vous devez distribuer vos contributions avec la même licence que les originaux.



CAWST publiera périodiquement des mises à jour de ce document. Pour cette raison, nous vous recommandons de ne pas proposer ce document en téléchargement sur votre site Internet.

CAWST et ses administrateurs, employés, contractants et bénévoles n'endossent aucune responsabilité et ne donnent aucune garantie en ce qui concerne les résultats pouvant être obtenus par l'utilisation des informations fournies.