

Résumé technique

Traitement d'eau à domicile et stockage (TEDS) en situations d'urgence

Contenu

| | |
|--|----|
| Création de la demande | 4 |
| Fourniture des produits et services | 5 |
| Suivi et amélioration | 11 |
| Financement du programme | 11 |
| La transition à des situations stables et les stratégies de sortie | 11 |
| Recommandations pour le TEDS en situations d'urgence | 12 |
| Ressources supplémentaires: | 14 |
| Références | 14 |

Le rôle du TEDS en situations d'urgence

L'eau potable sûre (propre à la consommation) est une priorité immédiate en situations d'urgences lors d'interruptions ou de défaillances du système de distribution ou de collecte habituel. Le traitement d'eau à domicile et le stockage sûr (TEDS), aussi connu sous l'appellation de traitement d'eau au point d'utilisation, peut aussi être une alternative efficace aux systèmes de traitement centralisés en situations d'urgence. Les options de traitement d'eau à domicile comprennent la sédimentation (ex. décantation, les coagulants), la filtration (ex. filtres en céramique, filtres biosable) et la désinfection (ex. ébullition, chlore, désinfection solaire).

Les situations d'urgence peuvent être divisées en catégories suivantes:

1. *Désastres naturels* – Évènements catastrophiques qui comprennent les tremblements de terre, les éruptions volcaniques, les glissements de terrain, les tsunamis, les inondations et sécheresses (Watson, 2007). En 2010, 385 catastrophes naturelles ont tué plus de 297.000 personnes, affectant environ 217 millions d'autres avec des coûts de près de 124 milliard de dollars américains (CRED, 2011). Malheureusement, les catastrophes naturelles et leurs impacts ont augmenté à cause d'une urbanisation non planifiée, la dégradation de l'environnement, et les changements climatiques, qui causent des ouragans intenses, des pluies plus intenses, et des vagues de chaleur (UNISDR, 2011).
2. *Cas d'urgence complexes* - une crise humanitaire dans un pays, une région ou une société où il y a une dégradation totale ou considérable d'autorité résultant du conflit interne ou externe. La crise exige une réponse internationale qui va au-delà du mandat ou de la capacité d'une seule agence et - ou du programme de Nations Unies en cours dans le pays (IASC, 1994).
3. *Apparition de maladies* - l'occurrence des cas de maladie au-delà de ce dont on s'attendrait normalement dans une zone communautaire, géographique définie ou durant une saison (OMS, 2008). L'occurrence des maladies d'origine hydrique communes incluent le choléra, la fièvre typhoïde, shigellose, la dysenterie et l'hépatite A et E.

Tous les cas d'urgence n'entraînent pas forcément la contamination de l'eau ou l'occurrence des maladies d'origine hydrique. Cependant, la recherche a montré que les épidémies de

Résumé technique

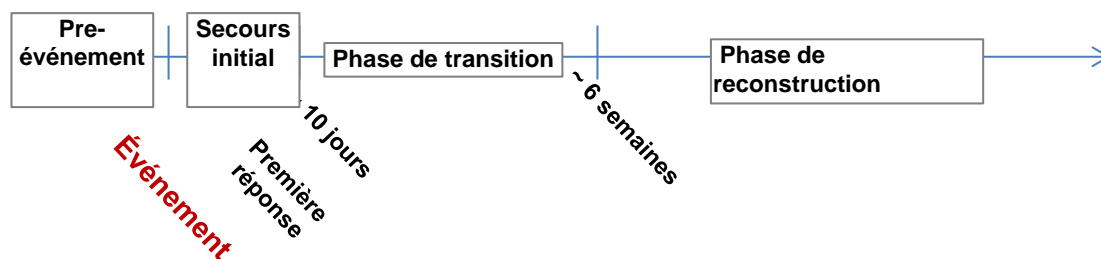
Traitement d'eau à domicile et stockage (TEDS) en situations d'urgence

maladies diarrhéiques vont plus probablement arriver dans certaines situations. À part des cas d'urgence due à des épidémies de maladies d'origine hydrique, les maladies diarrhéiques sont plus probables d'arriver dans les situations qui impliquent l'inondation ou le déplacement de population à grande échelle (Lantagne et Clasen, 2011). Dans de telles situations, le TEDS pourrait être une option efficace et appropriée pour fournir l'eau potable.

Le rôle potentiel du TEDS en cas d'urgence dépend des circonstances spécifiques. Par exemple, il ne peut n'avoir aucun rôle les premiers jours après une catastrophe naturelle. Il peut avoir un rôle différent pendant une éruption de choléra que dans un nouveau camp de réfugiés ou des personnes intérieurement déplacées. Les populations pour qui le TEDS peut être le plus approprié comprennent celles sans accès à des sources alternatives d'eau potable, et les ménages ruraux géographiquement dispersés à l'extérieur de tout réseau de distribution d'eau (Lantagne et Clasen, 2011). Le fait que le TEDS soit approprié dans un contexte donné dépend d'une variété de facteurs, y compris :

- La qualité et la quantité d'eau disponible
- Composition culturelle, normes et les préférences de la population
- Histoire de mise en œuvre antérieure de WASH (Approvisionnement en eau, assainissement et promotion de l'hygiène) dans la région
- Nombre, temps d'engagement et l'expertise du personnel de l'organisation répondante
- Type d'initiatives WASH mises en œuvre par d'autres organisations répondantes

Le rôle du TEDS dépend aussi du temps spécifique de sa mise en œuvre dans le cas d'urgence. Il peut arriver que la mise en place du TEDS soit trop difficile sur le plan logistique pendant les premiers jours ou semaines d'un cas d'urgence, mais s'arrange plus convenablement une fois que la population a déménagé. La chronologie ou les phases d'un cas d'urgence durant lesquels le TEDS peut être approprié dépendent en grande partie du type de cas d'urgence. La chronologie suivante définit quelques phases générales d'un cas d'urgence, cependant, quand ces phases arrivent, ils varieront selon les cas d'urgence.



- **Pre-événement** ou Phase de préparation: Il peut y avoir un avertissement sur une situation de crise en développement, tel qu'en cas d'urgence complexe ou de cyclone. Cet avertissement peut s'étendre sur une échelle de quelques heures à quelques jours. Les organisations qui répondent à des telles urgences commencent souvent à stocker des fournitures et à se préparer durant cette phase. Les stocks de matériels TEDS et les informations sur la capacité locale en TEDS (connaissance des utilisateurs et disponibilité

Résumé technique

Traitement d'eau à domicile et stockage (TEDS) en situations d'urgence

des formateurs et exécutants) peuvent être rassemblés en ce moment. Les activités de promotion peuvent survenir à ce moment pour commencer à sensibiliser la population.

- **ÉVÈNEMENT**

- **Première réponse:** les premiers jours après une situation d'urgence, les efforts sont concentrés sur les secours et le salut des vies humaines.
- **Secours initial** (1 à 10 jours): la récupération et la réinstallation. La logistique et la communication peuvent être difficiles à ce moment. Les gens sont généralement concentrés sur la localisation des familles et à subvenir à leurs besoins de base. Ils peuvent se montrer fermés aux messages ou aux nouveaux comportements pendant cette période. Le nombre de personnes affectées peut être en fluctuation ou en augmentation durant cette période. La priorité pour les organisations répondantes est souvent d'obtenir et traiter de grandes quantités d'eau très rapidement. Si préparé à l'avance, il peut être possible pour les organisations d'obtenir les fournitures pour le TEDS durant cette période pour ceux qui étaient déjà habitués à l'utiliser avant la situation d'urgence.
- **Phase de transition** (10 jours à 6 semaines +): Le début et la durée de cette phase variera considérablement. Comme la situation se stabilise, l'accent est ainsi mis sur l'aide de la population jusqu'au début de la reconstruction. Souvent à ce point dans la réponse d'urgence d'une organisation (environ 6 semaines), le personnel d'aide initiale part, et une nouvelle équipe arrive pour poursuivre les activités. Il peut être possible d'introduire le TEDS durant la phase de transition, spécialement s'il y a une connaissance antérieure du TEDS au sein de la population. Bien que cela prendrait plus de 6 semaines dans certains cas, à cette période les gens sont souvent réinstallés dans des camps, des abris transitoires, dans ou à proximité de leurs propres maisons endommagées ou avec les voisins. Le fait d'offrir une source de revenu à travers un programme de TEDS donnera une source de stabilité pour les familles durant ce temps et pendant la phase de reconstruction (ex. pour les distributeurs, les formateurs, les travailleurs en santé communautaire, les fabricants)
- **Phase de reconstruction:** la reconstruction arrive à différents moments pour les différents éléments de l'infrastructure. La situation va devenir de plus en plus stable avec un retour lent à la normale. Le début de cette phase est un autre point d'entrée possible pour le TEDS, spécialement si le système de fourniture d'eau tel que le camion-citerne ne va pas se poursuivre après cette période. Si le TEDS doit être utilisé au-delà de la phase de construction, il faudra s'assurer qu'il est possible pour les ménages d'obtenir et de se servir des produits après le départ de l'organisation qui le met en place et ou à la fin de la construction. Pendant ce temps, la mise en œuvre du TEDS pourra être remise à la communauté, une organisation locale ou une entreprise locale, qui continuera à mener des activités, fournir les produits, et à maintenir les services et le suivi.

Le terme «**Situation d'urgence aiguë**» se réfère à un maximum de huit semaines qui suivent l'événement.

L'objectif à long terme pour le TEDS dans la communauté devrait être considéré avant sa mise en place durant toute phase d'urgence. Si le TEDS forme une partie du plan local d'eau à long terme, la méthode de mise en place de TEDS durant la situation d'urgence devrait être

Résumé technique

Traitement d'eau à domicile et stockage (TEDS) en situations d'urgence

réalisable pour la continuité après le départ de l'organisation répondante. Si le TEDS n'est pas une solution à long terme pour la population, par exemple dans les milieux urbains développés ou le système de fourniture d'eau traitée potable a été endommagé et sera réparé durant la reconstruction, le TEDS n'a pas besoin d'être considéré comme une solution à long terme. Cependant, dans les deux situations les préférences et l'expérience antérieure de la population doivent être prises en compte lors de la sélection de la méthode de TEDS à mettre en place durant la situation d'urgence.

Création de la demande

Dans les contextes de développement et aussi d'urgence, beaucoup d'organisations veulent simplement connaître la "meilleure" option de TEDS. Chaque option possède des avantages et des limitations qui doivent être considérés dans les circonstances locales. La meilleure option devrait dépendre d'un certain nombre de facteurs, incluant l'efficacité du traitement (basé sur la qualité de l'eau de la source et des contaminants locaux), la pertinence, l'accessibilité, et l'acceptabilité pour une utilisation durable.

Les critères qui servent à sélectionner une option de TEDS sont souvent différents entre les situations d'urgences et les situations de développement. A cause de la pression pour répondre aussi tôt que possible à une urgence, beaucoup d'organisations tendent à choisir une option de TEDS basée seulement sur des facteurs tels que :

- La disponibilité
- Le coût (ex. produits, distribution, formation)
- Les exigences de la distribution (ex. personnel, transport)
- Temps de distribution pour une population cible
- Temps de démonstration et de formation
- Synergie avec les autres activités de réponse (ex. distribution d'autres fournitures, promotion de l'hygiène.)

L'appropriation et l'acceptabilité par l'utilisateur final ne sont pas souvent prises en compte dans les situations d'urgence, même si ces facteurs sont critiques pour s'assurer que la population utilise effectivement l'option de TEDS. Il existe des cas où la connaissance et les pratiques locales ont été ignorées durant les situations d'urgence et une option de TEDS inappropriée a été utilisée avec un succès limité. Par exemple, beaucoup d'organisations répondant à un tsunami en Indonésie ont distribué du chlore même si elles savaient que cette population n'aimait pas le goût et l'odeur, et que l'ébullition était l'option préférée (Lantagne et Clasen, 2011). Ce type d'informations peut être obtenu durant la phase de pré- événement, si possible, et en travaillant avec les partenaires locaux familiers avec le TEDS. Il peut aussi y avoir un groupe WASH local ou national préexistant composé d'organisations impliquées dans le secteur de l'eau, l'hygiène et l'assainissement dans la région. Ce groupe peut être capable de fournir de l'information et des contacts, et peut avoir développé des guides ou des recommandations sur la mise en place du TEDS localement.

Beaucoup d'organisations répondantes rapportent des difficultés dans le processus lors des tentatives de changement des comportements dans un contexte d'urgence aiguë. Alors qu'il y a une recherche et une discussion active sur la façon de changer les comportements et

Résumé technique

Traitement d'eau à domicile et stockage (TEDS) en situations d'urgence

d'encourager l'usage du TEDS dans un contexte de développement, il n'y a pas de recherche significative sur les stratégies de changement de comportement pour le TEDS dans les situations d'urgences. Il y existe des débats quant à savoir si les gens seraient plus disposés à adopter le TEDS durant une urgence à cause de l'augmentation perçue des risques, ou moins disposés parce qu'ils sont débordés et traumatisés (IFRC, 2008; Lantagne et Clasen, 2011). Cependant, il apparaît que les gens qui connaissent le TEDS avant une situation d'urgence ont moins des barrières face au changement de comportement et sont plus susceptibles d'utiliser le TEDS durant une situation d'urgence pour traiter leur propre eau. Et comme résultat, les organisations répondantes devraient mettre en place des programmes qui construisent sur des connaissances de TEDS préexistantes locales, ou même essayer de pré-positionner le TEDS dans les zones susceptibles à des situations d'urgence. Il n'est pas recommandé d'introduire un produit TEDS inconnu à l'organisation mettant en [œuvreœuvre](#) ou la communauté durant une situation d'urgence sans formation extensive (pour la communauté et le staff qui met en place le TEDS), sans suivi et sans évaluation (Lantagne et Clasen, 2011).

La promotion du TEDS peut être faite à la fois durant la phase de pré-événement et après l'événement. Les méthodes de promotion locale comme les affiches publiques, les publicités par haut-parleurs, des interviews par radio ou de messages publicitaires, les bannières, les posters, des sessions de formation gratuites, visibilité aux centres de distribution, scénettes publiques ainsi que les autres méthodes acceptées localement peuvent être utilisées. La promotion par des cliniques et/ou par les promoteurs de santé communautaire actifs peut aussi être efficace.

Fourniture des produits et services

Dans un contexte de développement, 20 litres par personne par jour est la quantité minimale d'eau requise pour la boisson, la cuisine et l'hygiène personnelle. Dans une période d'urgence aiguë, la priorité est d'avoir initialement assez d'eau traitée pour répondre aux besoins immédiats pour la boisson et la cuisine - environ 5 litres par personne par jour (OMS, 2011). Quand ce volume est atteint, les efforts devraient être dirigés en vue de s'assurer de fournir les 15 à 20 litres par personne par jour.

Le Projet Sphère a été lancé en 1997 par un groupe d'ONG et le Mouvement international de la Croix-Rouge et du Croissant-Rouge afin d'élaborer un ensemble de standards universels minimums dans les domaines fondamentaux de l'assistance humanitaire. Le Manuel de Sphère fournit des standards, des indicateurs clés et des notes d'orientation pour l'approvisionnement en eau, l'assainissement et la promotion de l'hygiène (WASH). Les standards pour l'approvisionnement en eau et les indicateurs clés, qui comprennent le TEDS, sont répertoriés dans le tableau suivant.

Table 1: Les Standards Sphère sur l'approvisionnement en eau et les indicateurs clés

| Standard sur l'approvisionnement en eau | Indicateur |
|---|---|
| 1. Accès à l'eau et quantité | <ul style="list-style-type: none"> • La consommation moyenne d'eau pour la boisson, la cuisson des aliments et l'hygiène personnelle dans un ménage est d'au moins 15 litres par personne et par jour * |

Résumé technique

Traitement d'eau à domicile et stockage (TEDS) en situations d'urgence

| | |
|------------------------|---|
| | <ul style="list-style-type: none"> • La distance maximum séparant tout ménage du point d'eau le plus proche est de 500 mètres. • Le temps passé à faire la queue au point d'eau ne dépasse pas 30 minutes |
| 2. Qualité de l'eau | <ul style="list-style-type: none"> • Il n'y a aucun coliforme fécal (thermotolérant) par 100 ml aux points d'arrivée et d'utilisation • Toutes les mesures de traitement de l'eau dans les ménages améliorent efficacement la qualité microbiologique de l'eau et sont accompagnées d'activités appropriées de formation, de promotion et de suivi • Il n'y a aucun effet négatif sur la santé suite à l'utilisation à court terme d'eau contaminée par des produits chimiques (y compris des résidus de produits chimiques de traitement) ou radiologiques, et les évaluations ne mettent pas en évidence de probabilité significative de ce type d'effet • Toutes les personnes touchées par la catastrophe préfèrent boire l'eau provenant d'une source protégée ou traitée plutôt que l'eau d'autres sources plus faciles d'accès • On n'observe aucune apparition de maladies d'origine hydrique ou liées à l'eau. |
| 3. Installations d'eau | <ul style="list-style-type: none"> • Chaque ménage dispose d'au moins deux récipients à eau propres d'une capacité de 10 à 20 litres, l'un étant destiné au stockage et l'autre au transport. • Les récipients destinés à la collecte et au stockage de l'eau sont pourvus d'un goulot, ou d'un couvercle dans le cas des seaux et autres récipients de stockage sans risque, afin d'assurer la salubrité du prélèvement et de la manutention. Ces récipients sont manifestement utilisés. • Il y a au moins un évier pour 100 personnes et une zone privative pour la lessive et la toilette des femmes. L'eau est fournie en quantité suffisante pour la toilette et la lessive. • L'eau des ménages est toujours exempte de contamination. • Tout le monde est satisfait des installations en place pour la collecte et le stockage de l'eau, la toilette, le lavage des mains et la lessive. • Tous les systèmes et les installations mis en place sont régulièrement entretenus, et les utilisateurs y contribuent dans la mesure du possible. |

(Le Projet Sphère, 2011)

* Le Haut Commissariat des Nations Unies pour les réfugiés recommande un minimum de 20 litres d'eau par personne et par jour en situations d'urgence, comparé à la recommandation de Sphère de 15 litres par personne par jour (UNHCR, 2009). L'OMS recommande initialement de fournir au moins 5 litres par personne et par jour pour la boisson et la cuisson des aliments durant la phase d'urgence aiguë (2011).

La logistique est généralement plus difficile dans une situation d'urgence, c'est pourquoi il est essentiel de la préparer à l'avance. Lors des réponses dans les premières phases d'une urgence, il n'y a généralement pas assez de temps pour importer et distribuer les options TEDS si l'organisation ne met pas déjà en place et n'est pas prête à mener une intervention TEDS d'urgence. Il est recommandé aux organisations répondantes d'identifier des organisations partenaires locales qui pourraient distribuer les options TEDS en cas d'urgence et former leur propre personnel à l'avance.

Pour des raisons de logistique dans la fourniture rapide d'eau potable à un grand nombre de personnes, des réservoirs (classiques), des réservoirs souples de grand volume ou des camions citernes et le traitement au chlore, sont communément utilisés les premiers jours ou les premières semaines d'une situation d'urgence. Il peut être possible de mettre en place le TEDS dans les premières semaines après un événement si les conditions suivantes sont réunies :

Résumé technique

Traitement d'eau à domicile et stockage (TEDS) en situations d'urgence

- Une grande quantité de produits TEDS est disponible localement ou peut être commandée et livrée rapidement
- Suffisamment de produits peuvent être obtenus ou fabriqués pour répondre à la demande dans les semaines suivantes
- Les produits peuvent être transportés vers la population cible.
- Des membres du personnel ou des travailleurs de la communauté peuvent être recrutés pour distribuer, former les ménages et faire le suivi du produit.

La distribution des produits TEDS va dépendre de la situation, incluant la disponibilité et l'état des moyens de transport dans la région. Les produits peuvent être distribués de maison à maison, entraînant l'établissement efficace d'un programme de suivi du ménage. Les produits peuvent également être distribués aux points de distribution non alimentaires dans les camps ou camps de transition. Le fait d'utiliser des modes de transport locaux tels que les ânes et de sélectionner les produits TEDS faciles à transporter peut aider la distribution dans les zones rurales ou isolées.

Dans le contexte du développement, les organisations sont encouragées à offrir diverses options de TEDS aux ménages pour répondre aux différents besoins et motivations. Cependant, dans une situation d'urgence, on conseille aux organisations répondantes de choisir un seul produit TEDS à distribuer, même si les gens utilisent différentes sources d'eau.

Cela permet de réduire la confusion entre les ménages et élimine le besoin d'avoir des stratégies de distribution et de formation. Des exceptions concernant la distribution des différentes options de TEDS peuvent survenir dans différentes régions sur la base de l'accessibilité, de la préférence ou de la familiarité, ainsi que la distribution de différents produits pour les ménages qui connaissent déjà bien le produit avant la situation d'urgence.

Il est également recommandé que les organisations distribuent des récipients de stockage sûr à utiliser avec l'option de TED. Ceci est particulièrement important si la taille du conteneur local n'est pas appropriée pour le produit TEDS distribué. Lors de l'utilisation du chlore, les utilisateurs ne comprennent pas que des produits différents (par exemple liquides, comprimés) sont destinés à traiter différents volumes d'eau. De plus, les organisations doivent s'assurer que les gens ont tout le matériel nécessaire pour utiliser l'option TEDS correctement. Par exemple, les ménages utilisant les paquets de "Purifier of Water" (anciennement "PuR") auront besoin de deux seaux, un bâtonnet et un tissu pour une utilisation correcte (Lantagne et Clasen, 2011).

Si le TEDS va être utilisé à long terme (c'est-à-dire pendant et après la phase de reconstruction), la méthode de TEDS choisie doit être celle qui peut être mise en œuvre localement lorsque l'organisation répondante à l'urgence part. Si des produits consommables qui nécessitent l'achat ou le remplacement fréquent tels que le chlore ou les filtres à bougie en céramique sont utilisés, une chaîne locale d'approvisionnement pour les produits doit exister ou être mise en place. Cette chaîne d'approvisionnement doit comprendre la production et la distribution, et peut impliquer des organisations locales, les cliniques et/ou les petites entreprises et les kiosques. Si des options durables qui ne doivent être achetées qu'une fois ou rarement tels que les filtres biosable ou les filtres à pot en céramique sont utilisés, un centre de

Résumé technique

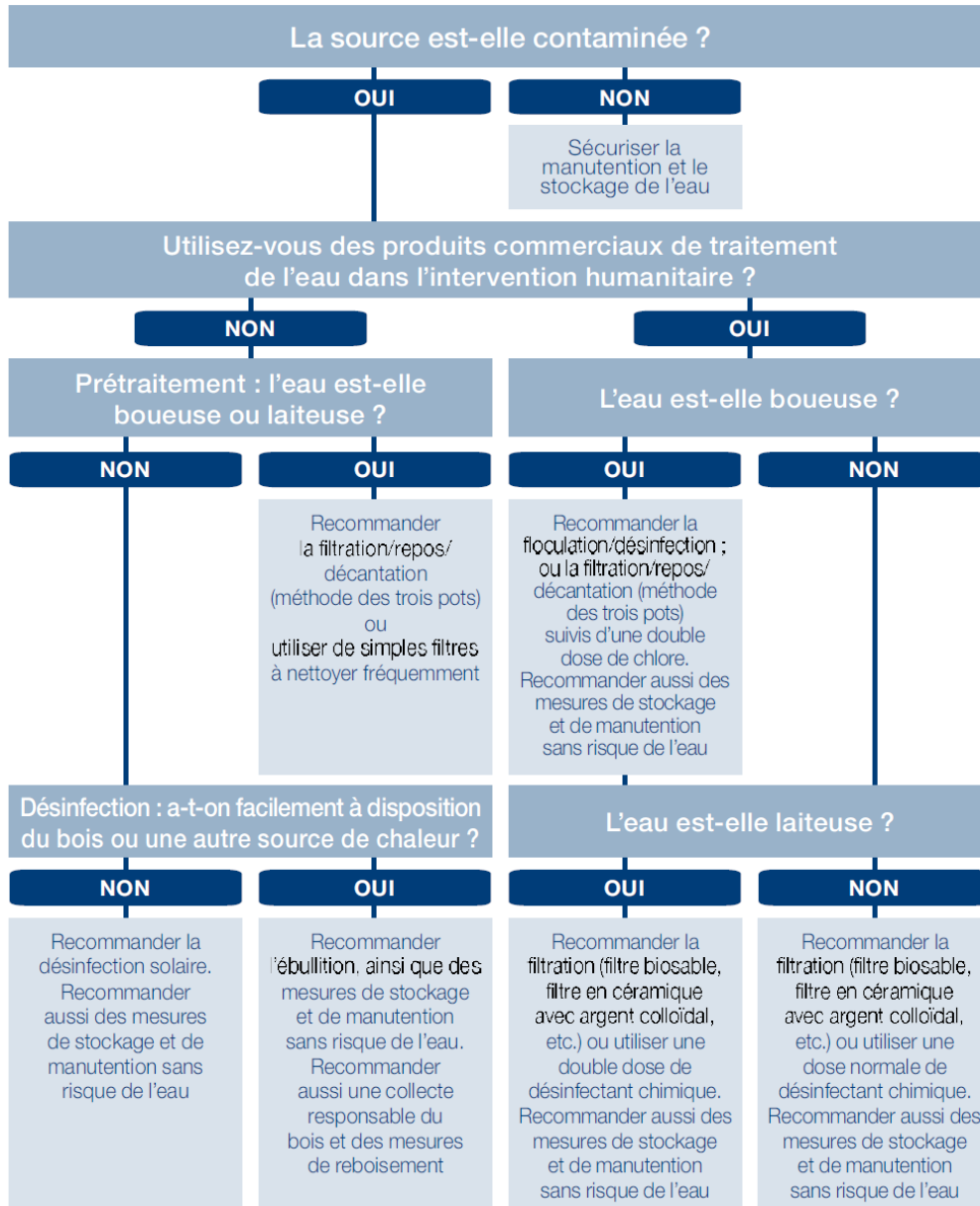
Traitement d'eau à domicile et stockage (TEDS) en situations d'urgence

production et de distribution continues doit également exister ou être mis en place, surtout si de nouveaux ménages sont à atteindre. Dans tous les cas, il doit y avoir quelqu'un sur place qui peut assurer le suivi, agissant comme une source locale d'expertise et de contact pour les familles qui utilisent le produit.

La figure suivante du Manuel SPHERE fournit des conseils sur le choix d'une option TEDS en cas d'urgence. Le manuel comprend le double dosage au chlore comme une option, mais il faut être prudent en suggérant cette méthode. Le manuel propose les orientations suivantes à propos de la sélection de cette méthode: "Il est envisageable d'utiliser une double dose de chlore pour combattre une turbidité excessive là où il n'y a pas d'autre source d'eau disponible. Cela n'est cependant applicable que pour des courtes périodes et après avoir instruit les utilisateurs sur la manière de réduire la turbidité par filtration, repos et décantage avant le traitement."

Résumé technique Traitement d'eau à domicile et stockage (TEDS) en situations d'urgence

Figure 1: Arbre de décision de SPHERE pour le traitement et le stockage de l'eau à usage domestique



(Le projet SPHERE, 2011)

Renforcement des capacités humaines

Dans des situations de développement et d'urgence, la formation est essentielle pour la compréhension du TEDS et son utilisation correcte et continue. Cela vaut également pour le conteneur de stockage sûr. La formation doit être planifiée par l'organisation avant la promotion et la distribution de toutes les options TEDS.

Résumé technique

Traitement d'eau à domicile et stockage (TEDS) en situations d'urgence

Cependant, la capacité et le temps pour délivrer la formation sont souvent limités dans les situations d'urgence. Un minimum d'une séance de formation devrait être réalisé lors de la distribution des options TEDS en cas d'urgence et, si possible, le suivi et la surveillance de la formation doivent être faits (IFRC, 2008; Lantagne et Clasen, 2011). Différentes options TEDS peuvent nécessiter des procédures de formation différentes. Une attention particulière doit être accordée aux produits qui viennent en différentes tailles ou doses, tels que les produits chlorés. Ceux-ci peuvent exiger une sélection normalisée de sorte que la même formation peut être offerte à tous les destinataires, ou peuvent nécessiter un plus grand nombre d'utilisateurs.

Certaines options du TEDS, comme le chlore liquide et comprimés à des doses normalisées, peuvent nécessiter une seule formation pour assurer son utilisation correcte. Cependant, d'autres options de TEDS, telles que les sachets de purificateur d'eau et les filtres, nécessitent habituellement une formation supplémentaire et un suivi afin de s'assurer qu'elles sont utilisées et entretenues correctement. Ces options TEDS peuvent ne pas être appropriées pour la distribution dans la phase d'urgence aiguë lorsque les organisations ont une capacité limitée pour la logistique, la formation et le suivi et quand les personnes déplacées vivent dans des abris temporaires. Ces options TEDS sont généralement plus appropriées lorsque les ménages tendent vers une situation plus stable et vivent dans des abris provisoires ou permanents (Oxfam, 2008; Lantagne et Clasen, 2011). Presque toutes les options TEDS nécessitent un suivi pour encourager l'utilisation, rappeler aux utilisateurs une utilisation correcte, des pratiques de stockage sûr et de manipulation, ainsi que pour surveiller les résultats.

Les messages clés et la formation doivent être conçus sur la façon d'utiliser l'option TEDS et reconnaître les symptômes de maladies d'origine hydrique. Il est essentiel que les messages et la formation soient adaptés à la population cible. Ils doivent être dans la langue locale et utiliser des illustrations pour les populations analphabètes ou de faible alphabétisation. Il existe des exemples où les organisations ont distribué des produits TEDS dont les consignes n'étaient écrites qu'en anglais, ce qui entraîne de faibles niveaux d'utilisation. Avoir ces supports de formation préparés à l'avance ou avoir des organisations partenaires qui peuvent les traduire ou fournir rapidement des matériaux locaux est important pour une réponse efficace de TEDS.

Il existe différentes stratégies pour offrir la formation, allant de l'utilisation du personnel de l'organisation dans le processus d'embauche des promoteurs locaux de santé communautaire, ou de recruter des nouveaux personnels (ce qui arrive souvent plus tard dans l'urgence). Le choix de la méthode de formation et de communication dépend du public cible et des ressources disponibles. En cas d'urgence, les médias de masse sont la méthode la plus couramment utilisée pour la diffusion rapide de messages au plus grand nombre au moindre coût. Toutefois, les médias de masse à eux tout seuls ne sont généralement pas efficaces pour enseigner aux gens comment utiliser une option de TEDS et devraient être renforcés avec des démonstrations avec des petits groupes ou de porte-à-porte. Ces activités face-à-face pourraient être menées en parallèle avec d'autres activités de distribution. Les gens passent également beaucoup de temps à attendre aux points de distribution - cela peut être une autre occasion de livrer des messages et d'organiser des démonstrations pratiques pour un grand nombre de personnes (IFRC, 2008). Les produits TEDS peuvent également être distribués à ces points. Les démonstrations ambulantes et la formation est une autre option, à l'aide d'un haut-parleur ou d'autres moyens pour attirer la foule. Cela peut être un moyen efficace de faire

Résumé technique

Traitement d'eau à domicile et stockage (TEDS) en situations d'urgence

passer le message à la foule alentour avec des informations telles que l'endroit où trouver le produit TEDS, puis se déplacer vers un nouvel emplacement.

Suivi et amélioration

L'utilisation du TEDS doit être surveillée. Les ménages ont généralement besoin de plus de soutien de suivi pour l'utilisation correcte et systématique d'un nouveau produit. Des visites au hasard des ménages peuvent être faites pour évaluer si les gens utilisent le produit et s'ils l'utilisent correctement. Si le chlore est utilisé, il existe des tests simples qui peuvent être menés pour le chlore résiduel libre dans l'eau stockée des ménages. Si les organisations locales et/ou les promoteurs de santé communautaire locaux ont été impliqués dans la réponse d'urgence de TEDS, ils seraient des personnes idéales pour faire le suivi. Ils peuvent avoir déjà effectué des visites à des domiciles, et peuvent également être en mesure de continuer le programme après le départ de l'organisation répondante.

Il est également important de documenter la mise en œuvre de TEDS en situation d'urgence, ainsi que son efficacité. Ce n'est que si les résultats sont surveillés et la mise en œuvre documentée que les organisations peuvent apprendre d'une situation d'urgence pour une prochaine, à la fois en interne et d'une autre organisation.

Financement du programme

Au cours d'une intervention de réponse d'urgence, les produits sont souvent fournis aux ménages gratuitement, et le coût n'est pas un facteur. Cependant, il y a des considérations financières qui devraient être prises en compte lors de la mise en œuvre d'une réponse TEDS:

- L'option TEDS distribuée doit être abordable pour la population locale si elle va continuer à être utilisée après la distribution gratuite.
- La détermination du moment où la distribution gratuite se terminera devrait être basée sur l'accès à d'autres sources d'eau potable, de l'état des moyens de subsistance locaux, et de l'expérience locale avec le produit
- L'établissement d'un prix pour les produits devrait être basé sur des facteurs commerciaux locaux tels que le consentement à payer, le prix des produits concurrents, et le coût local de la production et de la distribution
- Les organisations poursuivant la mise en œuvre de TEDS après la période d'urgence auront besoin d'une source de financement pour soutenir leurs activités et le suivi si les ventes de produits ne génèrent pas suffisamment de revenus pour couvrir tous les coûts du programme

Ces points seront discutés plus loin dans la section suivante sur la transition à des situations stables et les stratégies de sortie.

La transition à des situations stables et les stratégies de sortie

Idéalement, lors d'une transition d'une situation d'urgence à une situation plus stable, les gens continuent d'utiliser le TEDS pour traiter leur eau potable. Si l'utilisation de TEDS peut être

Résumé technique

Traitement d'eau à domicile et stockage (TEDS) en situations d'urgence

poursuivie, elle peut être une solution plus durable pendant une période d'urgence du fait que l'arrêt de la livraison d'eau peut intervenir à la fin de la période d'urgence. Après la période de transition hors de la phase d'urgence, le TEDS peut continuer à fournir les prestations qu'il offre dans un contexte de développement: la propriété individuelle, l'entretien simple, la possibilité pour les gens d'utiliser la source d'eau la plus commode/préférée, et le renforcement de capacité des individus à améliorer leur propre situation en terme d'eau, d'assainissement et d'hygiène.

L'accès aux produits TEDS après la période d'urgence dépend des objectifs de l'organisation répondante et du type d'urgence. Dans certains cas, le but sera seulement de fournir un secours immédiat tandis que dans d'autres, le but sera de plus fournir un secours de transition vers un usage à long terme de TEDS. Il doit être établi dès le début si l'organisation veut promouvoir l'utilisation de TEDS à long terme, et si c'est le cas, sélectionner l'option appropriée (Lantagne et Clasen, 2009).

Si une organisation veut continuer avec le TEDS après la situation d'urgence, il est recommandé qu'elle choisisse des produits fabriqués localement ou disponibles localement à faible coût afin que les ménages puissent continuer d'y avoir accès par la suite. Dans certains cas, la logistique et le coût plus élevé des produits TEDS importés, comme les sachets de **purificateur d'eau et des Aquatabs**, ont limité leur utilisation continue après l'urgence (Lantagne et Clasen, 2011).

Si la demande de TEDS créée au cours de la situation d'urgence est maintenue après la période de transition vers une situation stable, elle peut permettre aux petites entreprises qui répondent aux besoins dans ce sens pour le TEDS et autres services WASH de se développer dans la communauté. Il peut s'agir de la fabrication et la fourniture de filtres en céramique, filtres biosable, de chlore ou des vendeurs de pastilles de chlore, de produits céramiques ou de récipients de stockage sûr et de l'emploi pour les promoteurs de santé communautaire et d'autres rôles au sein de la communauté.

Si possible, travailler avec des partenaires locaux pour la mise en œuvre du TEDS pendant la crise car cela ne va pas seulement aider à assurer une réponse rapide et appropriée localement, mais aidera aussi à créer des liens entre la communauté et l'organisation locale. Cela va créer une relation à travers laquelle le contact permanent, le soutien, la fourniture de produits et services, et le suivi peuvent être fournis à la communauté après le départ de l'organisation répondante. Dans certains cas, le soutien financier apporté à ces organisations locales pour promouvoir et distribuer leur produit TEDS en situation d'urgence aidera à créer la demande et l'augmentation de la sensibilisation pour le produit après la période de crise. De cette façon, la mise en œuvre du TEDS en situations d'urgence peut augmenter l'accès continu à l'eau potable au niveau local.

Recommandations pour le TEDS en situations d'urgence

En résumé, le fait que l'usage de TEDS soit ou pas approprié dans une situation d'urgence donnée dépend de plusieurs facteurs, comprenant :

- Type d'urgence, la quantité de dégâts aux habitations, l'état des installations de fabrication de produits TEDS locales, l'état des moyens de subsistance, la situation

Résumé technique

Traitement d'eau à domicile et stockage (TEDS) en situations d'urgence

générale des transports et des communications, le temps pour préparer les stocks de produits (le cas échéant)

- Accès à des ressources d'eau potable alternatives
- Expérience locale antérieure avec le TEDS - y compris l'expérience dans des situations d'urgence.
- Possibilité d'acheter des produits TEDS, y compris les récipients de stockage sûr
- Capacité à distribuer des produits de TEDS aux milieux urbains et ruraux et éloignées

Recommandations pour la mise en œuvre de TEDS dans une situation d'urgence:

1. Le TEDS devrait être considéré comme une stratégie pour fournir de l'eau potable dans les situations d'urgence où il y a un risque de maladies d'origine hydrique. Si le risque de maladies d'origine hydrique est faible, les efforts peuvent se concentrer sur d'autres besoins fondamentaux.
2. Le TEDS doit viser les populations qui seront réceptives. Cela peut signifier qu'elles sont familières avec le TEDS ou qu'elles n'ont pas d'autre accès à un approvisionnement en eau potable.
3. Déterminer l'expérience et la préférence locales avant de choisir une option TED.
4. Ne pas introduire une option TEDS qui est totalement inconnue pour la population, par l'organisation de mise en œuvre, ou qui n'a pas été testée et éprouvée pour être efficace à réduire la charge pathogène.
5. Si le TEDS va être utilisé comme une stratégie à long terme de l'eau potable dans la région, sélectionner l'option de TEDS appropriée en se basant sur la préférence locale, la disponibilité et l'abordabilité.
6. Afin de réduire la confusion des utilisateurs, ne distribuer qu'une seule option de TEDS et délivrer des messages cohérents de formation. Pour réduire davantage la confusion parmi les ménages, coordonner la sélection des produits et le message avec d'autres organismes d'exécution, et s'entendre sur les prix des produits dans la région le cas échéant.
7. Fournir un conteneur de stockage sûr et d'autres équipements nécessaires avec le produit TEDS. S'assurer que le réservoir d'eau utilisé possède la taille appropriée pour le produit TEDS distribué.
8. Si possible, commencer la promotion et la formation sur l'option TEDS au sein de la communauté au cours de la période pré-événement. Également utiliser ce temps pour identifier et contacter les organisations locales qui pourraient fournir des informations sur le contexte local de TEDS dans la région, ou qui pourraient commencer la mise en œuvre du projet immédiatement après l'événement de crise.
9. Fournir au moins une formation pour les utilisateurs et effectuer un suivi pour garantir une utilisation correcte du produit TEDS. Si l'emballage du produit ne contient pas d'instructions dans la langue locale, inclure une fiche d'instruction, un autocollant ou une brochure dans la langue locale

Résumé technique

Traitement d'eau à domicile et stockage (TEDS) en situations d'urgence

10. Prévoyez d'effectuer un suivi des visites à domicile pour surveiller l'utilisation correcte et fournir une assistance aux utilisateurs.
11. Établir des partenariats avec un organisme local qui sera le contact local pour le suivi et le soutien continus des utilisateurs. Un partenaire local sera également en mesure de fournir des informations sur les préférences locales, la logistique et la communication.
12. Coordonner la réponse WASH, y compris le TEDS, avec le groupe local WASH afin de parvenir à un consensus sur les produits distribués, le dosage et les instructions données à la population.
13. Documenter le suivi et l'évaluation du projet, et, si possible, rendre les résultats disponibles à la communauté globale de réponse d'urgence WASH.

Ressources supplémentaires:

CAWST Introduction to Household Water Treatment and Safe Storage (2012). Disponible en ligne: <http://www.cawst.org/en/resources/pubs>

Lantagne, D. et T. Clasen (2011). Assessing the Implementation of Selected TEDS Household Water Treatment and Safe Storage (HWTS) Methods in Emergency Settings. London School of Hygiene and Tropical Medicine. Londres, Royaume-Uni. Disponible en ligne en anglais: <http://blogs.washplus.org/drinkingwaterupdates/2012/01/assessing-the-implementation-of-selected-hwts-methods-in-emergency-settings/>

Le Manuel Sphère : *La Charte Humanitaire et les standards minimums de l'intervention humanitaire* (2011). Le Projet [Sphère - Sphère](http://www.sphereproject.org/sphere/fr/). Disponible en ligne: <http://www.sphereproject.org/sphere/fr/>

Références

CRED (Centre de recherche sur l'épidémiologie des catastrophes) (2011). Annual Disaster Statistical Review 2010: The numbers and trends. Université catholique de Louvain – Bruxelles, Belgique. Disponible en ligne: http://www.cred.be/sites/default/files/ADSR_2010.pdf

IASC (1994). Working Paper on the Definitions of Complex Emergencies. InterAgency Steering Committee of the United Nations. Genève, Suisse.

IFRC (2008).

Traitement et stockage sûr de l'eau à domicile dans les situations d'urgence. Fédération internationale des Sociétés de la Croix-Rouge et du Croissant-Rouge. . Disponible en ligne: <http://www.ifrc.org/Global/Publications/disasters/142100-hwt-fr.pdf>

Lantagne, D. et T. Clasen (2009). Point of Use Water Treatment in Emergency Response. London School of Hygiene and Tropical Medicine. Londres, Royaume-Uni.

Lantagne, D. and T. Clasen (2011). Assessing the Implementation of Selected Household Water Treatment and Safe Storage (HWTS) Methods in Emergency Settings. London School of Hygiene and Tropical Medicine. Londres, Royaume-Uni.

Oxfam (2008). Technical Brief: Household Water Treatment and Storage. Oxfam GB. Disponible en ligne: <http://policy-practice.oxfam.org.uk/publications/household-water-treatment-and-storage-126715>

Résumé technique

Traitement d'eau à domicile et stockage (TEDS) en situations d'urgence

Prieto, B. (2010). Phases of an Event of Scale from a Relief, Response and Reconstruct Perspective. PM World Today – Septembre 2010 (Vol XII, Issue IX).

Le Projet Sphère (2011). Le Manuel Sphère: La Charte humanitaire et les standards minimums de l'intervention humanitaire. <http://www.sphereproject.org/sphere/fr/> Practical Action Publishing. Rugby, Royaume-Uni. Disponible en ligne: <http://www.sphereproject.org/sphere/fr/ressources/publications/?search=1&keywords=&language=French&type=0&category=22>

UNISDR (Stratégie internationale de prévention des catastrophes des Nations Unies) (2011). Climate Change and Disaster Risk Reduction. United Nations International Strategy for Disaster Reduction. Genève, Suisse. Disponible en ligne: www.unisdr.org/we/advocate/climate-change

Watson, J., Gayer, M., and M. Connolly (2007). Epidemics After Natural Disasters. Emerg Infect Dis. 2007 Jan. Disponible en ligne: www.nc.cdc.gov/eid/article/13/1/06-0779.htm

OMS (2008). Alerte et action au niveau mondial. Organisation mondiale de la Santé. Genève, Suisse. Disponible en ligne: <http://www.who.int/csr/alertresponse/fr/index.html>

OMS (2011). Technical Notes on Drinking-Water, Sanitation and Hygiene in Emergencies: Emergency Treatment of Drinking-Water at the Point of Use. Genève, Suisse. Disponible en ligne: www.who.int/water_sanitation_health/publications/2011/tn5_treatment_water_en.pdf

CAWST (Centre for Affordable Water and Sanitation Technology)

Calgary, Alberta, Canada

Site web: www.cawst.org Email: cawst@cawst.org

Wellness through Water.... Empowering People Globally

Dernière mise à jour: Mars 2012