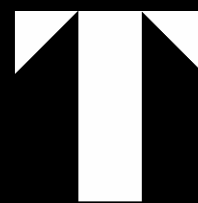


**TEYLERS**



**OUDSTE + MUSEUM  
VAN + NEDERLAND**

# Beestenboel

*voor groep 3 & 4*

## Docentenhandleiding



**TEYLERS MUSEUM**  
Spaarne 16  
2011 CH Haarlem

+31 (0) 23 516 09 60  
info@teylersmuseum.nl  
www.teylersmuseum.nl

KvK nr. 4122 3485



## Inhoud

1	Inleiding <i>Beestenboel</i>	2
	a. Educatief programma	2
	b. Leerdoelen	2
	c. Doelgroep	2
	d. Tijd	2
	e. Indeling programma	2
	f. Praktische informatie	3
2	Vorbereidende les	3
	a. Leerdoelen	3
	b. Tijd	3
	c. LessonUp	3
	i. Beer is los	3
	ii. Beer, muis en kat	4
	d. Kleurplaat	4
3	Museumbezoek	4
	a. Reservering	4
	b. Benodigde begeleiding	4
	c. Actieve rondleiding	4
4	Verwerkingsles	4
	a. Tijd	4
	b. Opdrachten	5
	i. Eigenschappen van dieren	5
	ii. Fossielen en dino's	5
5	Bijlagen	6
	I. Tussendoelen (Tule's) per kerndoel, passend bij <i>Beestenboel</i>	6
	II. Printbare versie opdrachten	6
	1. Kleurplaat	7
	2. Eigenschappen van dieren	8
	3. Fossielen van dieren	9



# 1 Inleiding *Beestenboel*

In Teylers Museum zijn heel veel verschillende voorwerpen te bewonderen. Van fossielen tot schilderijen en van mineralen tot sterrenkundige apparaten. Een aantal van die objecten zijn dieren die inmiddels uitgestorven zijn. Graag laat het museum leerlingen van groep 3 en 4 kennis maken met deze verrassende verzameling. Onder begeleiding van een rondleider onderzoeken ze de diverse eigenschappen van dieren en ontdekken uitgestorven dieren en fossielen.

## 2 Educatief programma *Beestenboel*

Daarom is er het educatieve programma *Beestenboel* waarin leerlingen kennis maken met dieren in allerlei soorten en maten.

Tijdens de rondleiding gaan leerlingen in diverse zalen in het museum op zoek naar dieren op schilderijen of als fossiel. Zo komen ze meer te weten over eigenschappen van dieren en tegelijkertijd komen ze in aanraking met diverse erfgoedvoorwerpen.

### a. Leerdoelen

Tijdens de rondleiding worden leerlingen aan het denken gezet over:

- verschillende soorten dieren en hun eigenschappen
- uitgestorven dieren en fossielen
- verschillen tussen planteneters en vleeseters
- wat ze mooi of minder mooi vinden (kijken naar schilderijen met dieren)

De diepgang van deze onderwerpen verschilt per klas/niveau.

Deze onderwerpen sluiten aan bij de Tussenleerdoelen ('*Tule's*') van kerndoel 40, 41 en 56.

In **Bijlage I** staat een nadere toelichting hierop.

### b. Doelgroep

Het educatieve programma is bedoeld voor leerlingen uit groep 3 en 4 van het basisonderwijs.

### c. Tijd

Het programma in het museum duurt 60 minuten. De voorbereidende les duurt ca. 40 minuten en de verwerkingsles ca. 20 minuten. Beide kunnen echter ook ingekort worden door een keuze te maken in de opdrachten.

### d. Indeling programma

Het programma valt uiteen in drie delen:

- 1 Voorbereidende les op school met behulp van LessonUp
- 2 Museumbezoek
- 3 Verwerkingsles op school (optioneel)

Het museumbezoek geschiedt onder leiding van een rondleider. Het museum verwacht dat er vanuit school minimaal 1 begeleider aanwezig is per 10 leerlingen.



## e. Praktische informatie

Je begint het museumbezoek bij de achteringang van het museum: **Nauwe Appelaarsteeg 3** (bereikbaar via de Bakenessergracht of de Damstraat). Er kunnen geen auto's komen: deze kunnen worden geparkeerd in de parkeergarage **De Appelaar**.

De leerlingen worden opgevangen door twee rondleiders. Er zijn afsluitbare kasten aanwezig voor de jassen en tassen. De klas wordt vervolgens in twee subgroepen gesplitst. Groep A begint de rondleiding in de Fossilenzalen; groep B in de Schilderijenzaal. Halverwege kruisen ze elkaar.

De leerlingen bekijken schilderijen met dieren, fossielen (bijv. schedel, kiezen, schild van een schildpad, dinosauruseieren). Door middel van speelse opdrachten en spelletjes denken de kinderen na over de verschillende eigenschappen van dieren, zoals de grootte, het geluid, vleeseter of planteneter en bij de uitgestorven dieren ook hoe ze eruit zouden hebben gezien, en natuurlijk nog veel meer. Als klapstuk mogen de leerlingen ook echte, miljoenen jaren oude fossielen aanraken en voelen...!

Bij de start van de rondleiding wordt aandacht besteed aan de huisregels van het museum:

- Graag kijken met je ogen, niet met je handen;
- Graag bij elkaar blijven in de groep;
- Graag zachtjes praten, om andere bezoekers niet te storen;
- Graag rustig lopen, niet rennen;
- Foto's mogen gemaakt worden, maar alleen zonder flits;
- Eigen eten en drinken mag niet mee het museum in genomen worden.

Begeleiders van de groep mogen gratis mee naar binnen. Kijk voor de actuele prijzen van het programma op onze website [www.teylersmuseum.nl](http://www.teylersmuseum.nl).

## 2 Voorbereidende les

Hieronder staat een aantal suggesties om je bezoek voor te bereiden, waaronder enkele links naar websites/filmpjes. Het museum laat het aan je eigen kennis en inzicht over welke accenten je wilt leggen. Sommige opdrachten zijn wellicht geschikter voor een groep 4 dan een groep 3 (of andersom).

### a. Leerdoelen

- Leerlingen maken op een speelse manier kennis met Teylers Museum en krijgen informatie over wat ze kunnen verwachten tijdens hun bezoek;
- Leerlingen ontdekken verschillende kenmerken van dieren.

### b. Tijd

De duur van alle opdrachten samen is ongeveer 40 minuten, in te korten naar wens.

### c. LessonUp

Nodig: digibord

#### i. Beer is los

De voorbereidende les staat op het platform 'LessonUp':

[https://www.lessonup.com/nl/lesson/rsTkZpnWcMXJCzM2D?utm\\_source=app&utm\\_campaign=shared-lesson-app&utm\\_content=1715605091011&utm\\_medium=shared-link](https://www.lessonup.com/nl/lesson/rsTkZpnWcMXJCzM2D?utm_source=app&utm_campaign=shared-lesson-app&utm_content=1715605091011&utm_medium=shared-link)



De les begint met de link naar het prentenboek 'Beer is los' dat zich in Teylers Museum afspeelt. Het ondeugende katje Bram stapt 's avonds uit zijn schilderij in Teylers Museum. Ondernemend als hij is, kietelt hij de knorrige Grottenbeer. Die is helemaal niet blij dat hij wakker gemaakt wordt! Hij zet de achtervolging in: als dat maar goed gaat...

### **ii. Beer, muis en kat**

In het boek spelen de Grottenbeer, een katje en ook een paar muizen een rol. De voorbereidende les gaat daarom wat dieper in op sommige eigenschappen van beren, muizen en katten.

### **d. Kleurplaat**

In **Bijlage II** vind je een kleurplaat met een afbeelding van de Ovale Zaal in Teylers Museum en drie dinosaurussen waarvan in het museum fossielen terug te vinden zijn. Deze kleurplaat kan ter voorbereiding gebruikt worden, zodat de leerlingen alvast een idee krijgen hoe een deel van het museum eruit ziet en van welke dieren het museum fossielen heeft. Maar hij kan natuurlijk ook juist in de verwerkingsles gebruikt worden als terugblik op het bezoek aan het museum.

## **3 Museumbezoek**

### **a. Reservering**

Een bezoek dient van te voren gereserveerd te worden. Neem hiervoor contact op met de afdeling Publiekszaken: T 023 5160972 of [reserveringen@teylersmuseum.nl](mailto:reserveringen@teylersmuseum.nl).

### **b. Benodigde begeleiding**

Het museum verwacht dat per 10 leerlingen minstens één begeleider.

### **c. Actieve rondleiding**

Tijdens de rondleiding komen de leerlingen allerlei dieren tegen: op schilderijen, als skeletten en als fossielen. Leerlingen gaan samen naar de schilderijen kijken om te zien welke dieren en hoeveel dieren er op de schilderijen staan afgebeeld. Geheime dozen in het museum gaan open en fossiele kiezen en tanden van miljoenen jaren oud mogen worden aangeraakt. Verder is er aandacht voor dieren die licht geven in het donker, dieren op penningen en dieren die stroompjes geven. Een verrassende tocht met kijkopdrachten, vragen, puzzels en spelletjes.

## **4 Verwerkingsles**

Na afloop van je bezoek aan het museum kun je op school nog met de leerlingen napraten. Hieronder staan wat suggesties voor een (creatieve) afsluiting van dit geheel.

### **a. Tijd**

In de verwerkingsles kun je napraten met je leerlingen om de ervaringen van het museum verder uit te diepen. De tijdsduur van alle opdrachten samen is ongeveer 20 minuten.



## b. Opdrachten

De opdrachten zijn onderverdeeld in: dieren sorteren op verschillende eigenschappen, dieren in fossielen herkennen en eventueel de kleurplaat, mocht je deze nog niet in de voorbereidende les gebruikt hebben.

Van de opdrachten die door de leerlingen op papier gemaakt worden, vind je een printbare versie in **Bijlage II**.

### *i. Eigenschappen van dieren*

De opdracht *eigenschappen van dieren* (**Bijlage II**) bevat afbeeldingen van dieren die door de leerlingen uitgeknipt en op de juiste plek in het schema opgeplakt kunnen worden. Er zijn dus scharen en lijm bij nodig.

Is het dier een planteneter, is het een groot dier of een huisdier? Sommige dieren kunnen onder meerdere categorieën vallen; dan mag er eentje gekozen worden. Bijvoorbeeld: een olifant is een groot dier, een dierentuindier, maar ook een planteneter. Het maakt dan niet uit waar de leerling het plaatje bij opplakt. Alle drie zijn goed.

LET OP: deze opdracht kan het beste op A3 formaat uitgeprint worden. Op A4 worden de plaatjes te klein.

### *ii. Fossielen en dino's*

Fossielen van dieren:

De opdracht *fossielen van dieren* is ook terug te vinden in **Bijlage II**. Hierin staan afbeeldingen van fossielen en dieren. Welk fossiel hoort bij welk dier? De leerlingen maken de juiste combinaties.

**Veel plezier!**



## 5 Bijlagen

### Bijlage I Tussendoelen van het Basisonderwijs ('Tule's') per kerndoel, passend bij *Beestenboek*

#### Groep 3, 4

##### Kerndoel 40

De leerlingen leren in de eigen omgeving veel voorkomende planten en dieren onderscheiden en benoemen en leren hoe ze functioneren in hun leefomgeving

##### *Tule's voor groep 3,4*

- (delen van) planten en dieren hebben verschillende kenmerken, zoals vorm, kleur, geur
- dieren zijn op basis van overeenkomstige kenmerken in te delen in de hoofdgroepen: zoogdieren, vogels, vissen, amfibieën, reptielen, insecten en spinnen
- planten en dieren doorlopen verschillende ontwikkelingsstadia
- planten en dieren passen zich aan de seizoenen aan
- het voedsel van mens en dier komt van plant en/of dier

##### Kerndoel 41

De leerlingen leren over de bouw van planten, dieren en mensen en over de vorm en functie van hun onderdelen.

##### *Tule's voor groep 3,4*

- van buitenaf waarneembare inwendige lichaamsdelen: spieren, botten, zintuigen
- verschillen in uiterlijk en beweging tussen mens en zoogdier
- eierleggende en levendbarende dieren

##### Kerndoel 56

De leerlingen verwerven enige kennis over en krijgen waardering voor aspecten van cultureel erfgoed

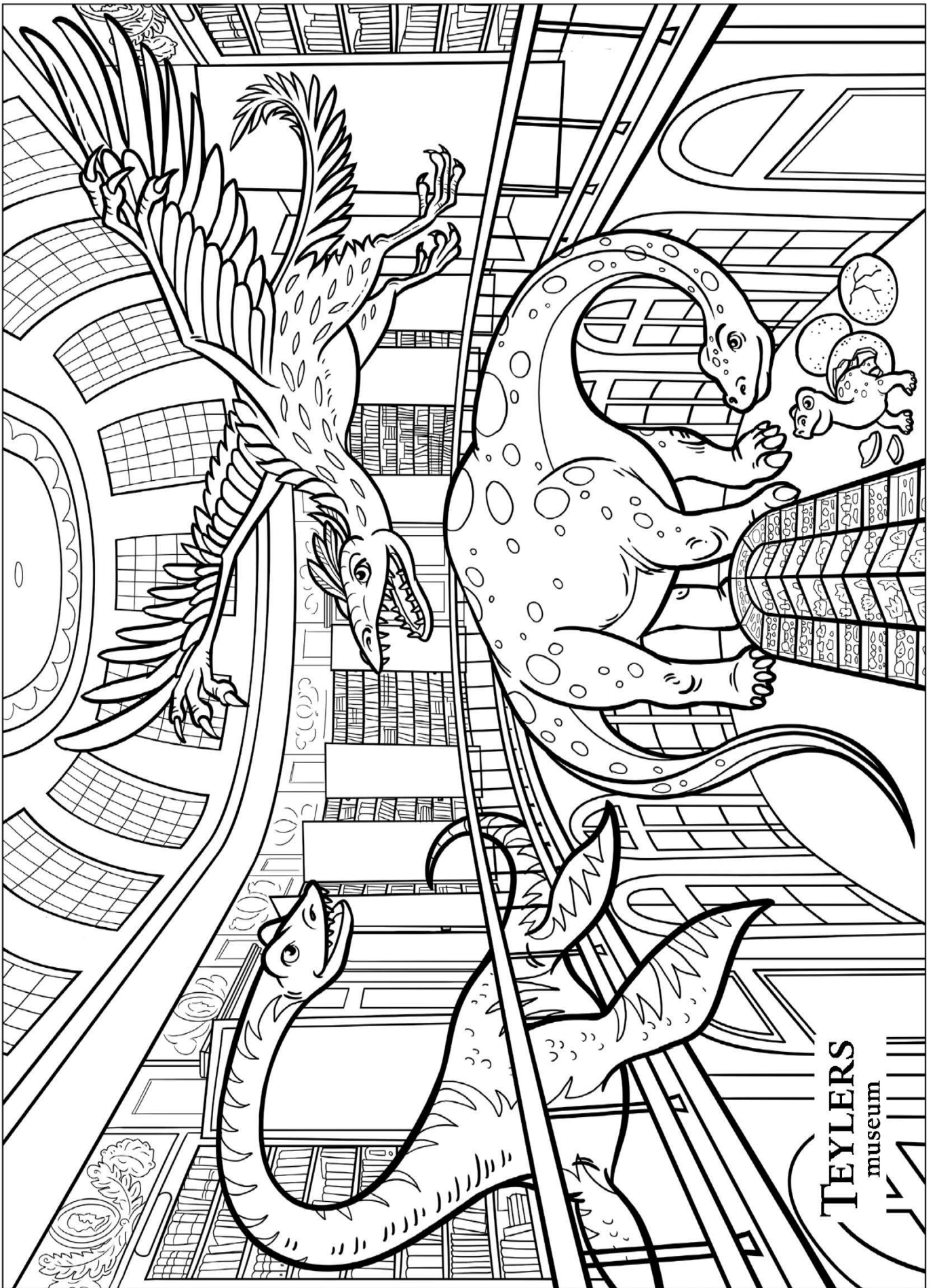
##### *Tule's voor groep 3,4*

- Leerlijn A (Algemeen)
  - gebouwen, monumenten en objecten uit het verleden in de eigen woonplaats
  - oude schilderijen en beelden
  - de kinderen gaan naar een bijzonder (oud) gebouw of object in de omgeving van school.

### Bijlage II Printbare versie opdrachten

Op de volgende pagina's staan de opdrachten die uitgeprint kunnen worden.

- Kleurplaat waarop de Ovale Zaal in Teylers Museum met een Plesiosaurus (dino met zwempoten, soort flippers), een Hypselosaurus (dino met de hele lange nek) en een Pterodactylus (vliegende dino) afgebeeld staat;
- Opdracht *Eigenschappen van dieren*;
- Opdracht *Fossielen van dieren*.



TEYLERS  
museum

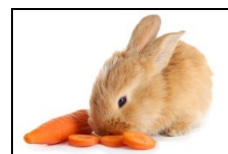
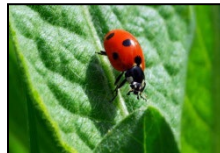
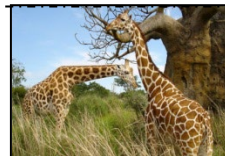




## Eigenschappen van dieren

1. Knip de kaartjes met de dieren uit en leg ze eerst in het juiste vakje.
2. Als je ze allemaal op de juiste plek hebt neergelegd, vraag je aan je juf of meester om te kijken of het goed is.
3. Daarna kun je ze vastplakken.

Groot		Klein		Huisdier		Dierentuin dier	
Planteneter		Vleeseter		Leven in het water		Leven op het land	





## Fossielen van dieren

Kijk goed naar de plaatjes. Welk fossiel hoort bij welk dier?  
Trek een lijn tussen de fossiel en het dier. Eentje is al voorgedaan.

