

PEDER LUND

CONSTANTIN BRÂNCUSI - PHOTOGRAPHS

Peder Lund January 18 - March 22, 2014

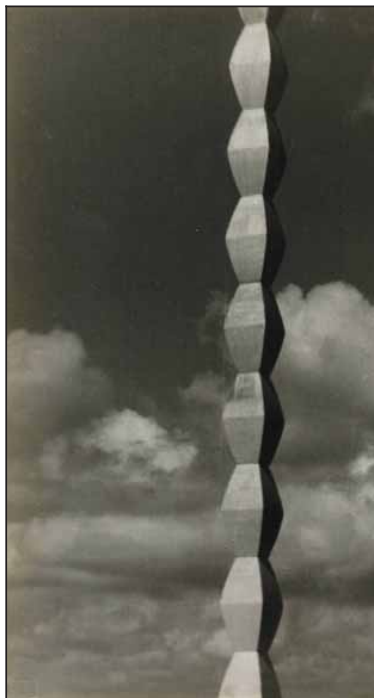
p. 3 Line Ulekleiv, "I Brancusis bilde," *Dagbladet*, January 20, 2014

p. 4 Øivind Storm Bjerke, "Skulptur som fotografi," *Klassekampen*, January 22, 2014

I den modernistiske skulptøren Constantin Brancusis kunstneriske tenkning var fotografiene en fortsettelse av atelieret, skulpturenes egentlige hjem.



VUE DE L'ATELIER (1927): Brancusis atelier blir et mytisk opprinnelsessted hvor skulpturene inngår i komplekse montasjer. (Peder Lund.)



LA COLONNE SANS FIN, TÂRGU JIU, ROUMAINE (1938): Fotografiets utsnitt av et av Brancusis mest kjente verk. (Privat samling.)



AUTO PORTRAIT DANS L'ATELIER ET TRONC D'ARBRE, PARIS (1933): Brancusi fremstiller seg her som en slags naturkraft – like mye natur som kunst. (Privat samling.)

I Brancusis bilde

Peder Lund

Constantin Brancusi
– Photographs

18. januar–22. mars

Anmeldt av **Line Ulekleiv**
lulekleiv@hotmail.com

Da den rumenske skulptøren Constantin Brancusi døde i 1957, etterlot han seg foruten sine bemerkelsesverdige skulpturer også over tusen fotografier. Motivet var stort sett egne arbeider, angivelig som resultat av at en fotograf en gang pudret en av hans bronse-skulpturer av fototekniske årsaker. Brancusi hev ham på dør, og

tok selv opp kamera. Fotografiet ble integrert i øvrige formeksperimenten og tilførte skulpturene en regi. La Colonne sans fin, Targu Jiu, Roumaine (1938) viser et utsnitt som nettopp gjør søylen uendelig, som tittelen tilsier. I fotografiet blir formen stående fiksert uavsluttet, det fortolker verket.

Intim og severdig

Et utvalg av disse bildene, fotografert og framkalt mellom 1913 og 1938, vises nå for første gang i Norge. Presentasjonen er intim og severdig, Brancusis skulpturer er indirekte til stede i gallerirommet, med sin mystiske geometri.

Her er den modernistisk essensen sett gjennom atmosfærisk og kornete tablåer på atelieret. I Brancusis skulpturer var formene rene, forankret både i jordnære rumenske tradisjoner og visjonære overskridelser. Fotografisk benyttet Brancusi seg av lyseffekter, dobbelteksponeringer, serier og lagvise sammenstillinger av skulpturer. Pidadestaller, blokker og sokler aktiverer rommet rundt skulpturene.

Fotografiene framstår mest av alt som uttrykksfulle portretter av skulpturene, med sine asymmetriske trekk og egenartede følsomhet. Den krøllete taktiliteten i de gamle, innrammede fotografi-

ene bidrar til at også avbildningen blir stofflig og virkelig. Skyggen av en skulptur på atelierveggen dobler den, og vår persepsjon styres på interessant vis mot et faktisk rom i en historisk situasjon.

Som besatt

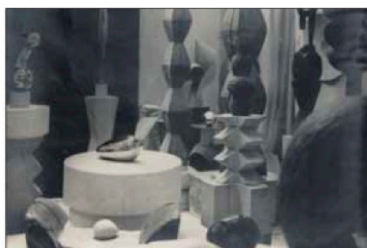
Atelieret utgjør selve omdreiningpunktet her – fotografiene opptrer som en forlengelse av det fysiske stedet som både fungerte som arbeidslokaler og visningsrom. Brancusi synes nesten besatt av dette atelieret, hvor han også bodde–opprinnelig på Montparnasse i Paris. Nå er atelieret rekonstruert i en sidebygning til Centre Pompidou, med en unik samling

skulpturer tilgjengelig for publikum. Atelieret var med sine vegger og møbler et opphøyet hjem, et ekspressivt miljø for skulpturene.

Fotografiene viser Brancusi verk slik han selv ønsket dem presentert, som kunstneriske instruksjoner som like fullt opererte innen kunstmarkedets distribusjon. Også Brancusi trengte bilder å vise til potensielle kjøpere. Selvportrettene, som også er representert her, hamrer fast et bilde av den uutgrunnelige kunstneren, mørklagt i heroisk arbeid, eller kloss på med bohems skansende blick. Selviscenesetelsen ledsager disse bildene uten å blunke.

kunst@kissekampen.no

KUNST



HISTORISK: Constantin Brâncușis skulpturfoto. FOTO: PEDER LUND

Skulptur som fotografi

KUNST

Constantin Brâncuși: «Photographs»

Galleri Peder Lund, Oslo
Fotografier
Sår til 22. mars

ANMELDELSE

Galleri Peder Lund innleder sesongen med en utsøkt samling fotografier av Constantin Brâncuși.

Utstillingen viser oss de fleste sider ved hans fotografi, og med det gir den også en spennende innføring i billedhoggerens arbeider. Alle disse fotografiene handler nemlig om hvordan han ønsket at hans skulpturer skulle bli sett og utsatt.

Brâncuși utforsker skulpturenes form som isolerte objekter og som ensembler. Ved å bruke lyset aktivt skifter objektene form og uttrykk. Det virker som Brâncuși bevisst har villet utforske de muligheter som lå i å omdanne tredimensjonale objekter til flater og volumer på et bildeplan. Brâncuși utforsker også hvordan ulike materialer reflekterer lys. Kontraster mellom voldsomme lysglimt som stråler ut fra de blankpolerte deler av en skulptur danner spennende kontraster til dype skyggepartier hvor det vokser fram mystiske figurer. I formen henter

bildene mye fra kubismen, men i innhold ligger de nærmere surrealismen.

Når han fotograferte sine skulpturer i atelieret, brukte han mediet til å undersøke sammenhenger mellom og kontraster mellom enkeltverk. Han blir sin egen kurator som gjennom fotografiene gir oss ulike utforminger av mulige måter å sette sammen verkene på. Fotografiene har vært utgangspunkt for seinere monteringer av skulpturene. Atelierets støv, skitt, materialer og verktøy, alt det som peker mot det bestemte øyeblikk fotografet har fanget inn, blir i slike rekonstruksjoner borte i en steril museal omgivelse.

Denne utstillingen hos Galleri Peder Lund er hva vi i gamle dager kalte en museumsutstilling. I det begrepet lå en understreking av at det var museene som hadde de økonomiske og faglige ressurser til å lage gjennomarbeidede utstillinger av det beste i historisk kunst. I dag er det slik at museer ofte mangler ressurser til å lage slike utstillinger.

Makt og prestisje er i ferd med å forskyve seg i retning av de private gallerier. De er også i ferd med å tiltrekke seg faglige ressurser som er på høyde med dem vi finner i museene. Bakgrunnen for utviklingen ligger i at man i et kommersielt system kan finansiere kvalitet gjennom salg av kunst, noe de offentlige institusjonene er og bør være avskåret fra.

Olvind Storm Bjerke
kultur@kissekampen.no